

AUGSTSPRIEGUMA TĪKLS KONCERNA KONSOLIDĒTIE UN AS "AUGSTSPRIEGUMA TĪKLS"

STARPPERIODU SAĪSINĀTIE FINANŠU PĀRSKATI

par 6 mēnešu periodu, kas noslēdzās 2022. gada 30. jūnijā



Sagatavoti saskaņā ar
Eiropas Savienībā apstiprinātajiem Starptautiskajiem finanšu pārskatu standartiem



SATURS

Informācija par Koncernu un Sabiedrību	3
Galvenie finanšu un darbības rādītāji	5
Vadības ziņojums	7
Ziņojums par valdes atbildību	24
Konsolidētie un atsevišķie finanšu pārskati:	
Peļņas vai zaudējumu pārskats	26
Visaptverošo ienākumu pārskats	27
Pārskats par finanšu stāvokli	28
Pārskats par izmaiņām pašu kapitālā	30
Naudas plūsmas pārskats	32
Konsolidēto un atsevišķo finanšu pārskatu pielikumi	35

INFORMĀCIJA PAR KONCERNU UN SABIEDRĪBU

MĀTESSABIEDRĪBAS NOSAUKUMS

AS "Augstsprieguma tīkls"

MĀTESSABIEDRĪBAS JURIDISKAIS STATUSS

Akciju sabiedrība

MĀTESSABIEDRĪBAS REĢISTRĀCIJAS NUMURS, VIETA UN DATUMS

000357556

Rīga, 2001. gada 28. decembris

Veikta pārreģistrācija Komercreģistrā 2004. gada 13. novembrī ar vienoto reģistrācijas numuru 40003575567

ADRESE

Dārziema iela 86, Rīga, LV-1073, Latvija

MĀTESSABIEDRĪBAS PAMATDARBĪBAS VEIDS

Elektroenerģijas apgāde, NACE kods 35.12

KONCERNA PAMATDARBĪBAS VEIDS

Elektroenerģijas apgāde, NACE kods 35.12. un cauruļvadu transports, NACE kods 49.50

MĀTESSABIEDRĪBAS AKCIONĀRS

Latvijas Republika Finanšu ministrijas personā (100%)
Smilšu iela 1, Rīga, LV-1050, Latvija

VALDES LOCEKĻI UN VIŅU
IEŅEMAMIE AMATI

Gunta Jēkabsone – valdes priekšsēdētāja (kopš 15.07.2021.)
Imants Zviedris – valdes loceklis
Gatis Junghāns – valdes loceklis
Mārcis Kauliņš – valdes loceklis
Arnis Daugulis – valdes loceklis (kopš 15.07.2021.)
Varis Boks – valdes priekšsēdētājs (līdz 31.03.2021.)
Arnis Staltmanis – valdes loceklis (līdz 07.04.2021.)

PADOMES LOCEKĻI UN VIŅU
IEŅEMAMIE AMATI

Kaspars Āboliņš – padomes priekšsēdētājs
Olga Bogdanova – padomes priekšsēdētāja vietniece
Armands Eberhards – padomes loceklis
Madara Melne – padomes locekle (līdz 26.01.2022.)
Aigars Ģērmanis – padomes loceklis

LĪDZDALĪBA CITĀS SABIEDRĪBĀS

AS "Conexus Baltic Grid" (68.46% no 21.07.2020.; 34.36% līdz 20.07.2020.)

PĀRSKATA PERIODS

2022. gada 1. janvāris – 2022. gada 30. jūnijs



GALVENIE FINANŠU UN DARBĪBAS RĀDĪTĀJI

GALVENIE FINANŠU UN DARBĪBAS RĀDĪTĀJI

	Koncerns		Mātesabiedrība	
	2022. gada 6 mēneši	2021. gada 6 mēneši	2022. gada 6 mēneši	2021. gada 6 mēneši
FINANŠU RĀDĪTĀJI				
Ieņēmumi, tūkst. EUR	118 928	80 353	91 251	50 905
EBITDA, tūkst. EUR	28 024	42 298	11 120	23 005
Peļņa, tūkst. EUR	(1 607)	14 135	(467)	63 805
	30.06.2022.	31.12.2021.	30.06.2022.	31.12.2021.
Aktīvu kopsumma, tūkst. EUR	1 198 248	1 232 245	899 482	909 279
Pašu kapitāls, tūkst. EUR	614 028	647 812	435 733	465 343
Aizņēmumi, tūkst. EUR	174 199	198 060	100 101	99 966
Nauda, tūkst. EUR	41 115	63 190	40 850	48 514
FINANŠU KOEFICIENTI				
Likviditātes kopējais koeficients (≥ 1.2)	0.9	1.6	1.5	1.7
EBITDA rentabilitāte	38%	38%	28%	29%
Pašu kapitāla īpatsvars ($\geq 35\%$)	51%	53%	48%	51%
Neto aizņēmumi pret pašu kapitālu ($\leq 55\%$)	22%	23%	19%	18%
DARBĪBAS RĀDĪTĀJI				
Latvijas lietotājiem pārvadītā elektroenerģija, GWh	3 138	3 087	3 138	3 087
Pārvadītā dabasgāze, TWh	16.8	22.1	-	-
Dabasgāze Latvijas patēriņam, TWh	4.8	7.0	-	-
EBITDA - peļņa pirms procentiem, finanšu ieņēmumiem, ienākuma nodokļa, saņemtajām dividendēm, peļņas no ieguldījuma asociētajā sabiedrībā, neto guvumiem no kontrolējošās līdzdalības iegūšanas, nolietojuma un amortizācijas				
Likviditātes kopējais koeficients = apgrozāmie līdzekļi/(īstermiņa saistības-īstermiņa aizņēmumi, kurus plānots refinansēt)				
EBITDA rentabilitāte = EBITDA/ieņēmumi				
Pašu kapitāla īpatsvars = pašu kapitāls/balances kopsumma				
Neto aizņēmumi = aizņēmumi – nauda				
Neto aizņēmumi pret pašu kapitālu = neto aizņēmumi/(neto aizņēmumi + pašu kapitāls)				



VADĪBAS ZIŅOJUMS

NOZĪMĪGI FAKTI UN NOTIKUMI

Darbu uzsācis Baltijas valstu elektroenerģijas sistēmu Reģionālais koordinācijas centrs

Darbu ir uzsācis trīs Baltijas valstu elektroenerģijas pārvades sistēmas operatoru (PSO) – Igaunijas "Elering", Lietuvas "Litgrid" un Latvijas AS "Augstsprieguma tīkls" (AST) - veidotais Baltijas reģionālā koordinācijas centrs (Baltic RCC) Tallinā, kura pamatuzdevums būs koordinēt elektroenerģijas sistēmu attīstības plānošanu, kā arī saskaņot atsevišķas operatoru ikdienas darbības elektroenerģijas apgādes drošuma garantēšanai. Nepieciešamību pārvades sistēmas operatoriem izveidot reģionālos koordinācijas centrus nosaka Eiropas Savienības Tiras enerģijas paketē iekļautie regulējumi. Reģionālā koordinācijas centra pārvaldība tiek nodrošināta pēc visu trīs Baltijas valstu vienlīdzīguma principa – katram operatoram jaunajā struktūrā pieder vienāds kapitāla daļu skaits.

Turpina pieaugt elektroenerģijas cena

2022. gada jūnijā vidējā elektroenerģijas cena Latvijas tirdzniecības apgabalā pieauga līdz 218.29 EUR par megavatstundu, kas ir par 32.9% vairāk nekā maijā, bet attiecībā pret 2021. gada jūniju cena ir par 186% augstāka. Jūnijā Latvijā sasniegtas vēsturiski augstākā mēneša vidējā elektroenerģijas cenas kopš elektroenerģijas tirgus atvēršanas – 218.29 EUR/MWh, Lietuvā cena bija vēl augstāka – 223.16 EUR/MWh, savukārt Igaunijā pieaugums nebija tik liels un cena sasniedza 173.83 EUR/MWh, starpība skaidrojama ar starpsavienojuma Valmiera - Tartu nepieejamību tā pārbūves dēļ, kā rezultātā mazāku elektroenerģijas apjomu bija iespēja importēt no Igaunijas uz Latviju.

Ievieš maksu par sistēmas jaudu rezervēšanu

Maksa par sistēmas jaudas rezervēšanu tiks noteikta, lai novērstu gadījumus, kad potenciālie elektroenerģijas ražošanas iekārtu ieviesēji ilgstoši rezervē tīkla jaudas, taču faktiski pieslēgumu neizbūvē.

Atbilstoši pieņemtajām izmaiņām Elektroenerģijas tirgus likumā, maksa par sistēmas jaudas rezervēšanu būs jāmaksā, ja pieslēdzamās elektroenerģijas ražošanas iekārtas jauda būs lielāka par 50 kilovatiem. Sistēmas operatoram savā tīmekļvietnē būs jāpublicē informācija par brīvajām jaudām ražošanas un patēriņa pieslēgumu nodrošināšanai.

Lietotājiem Latvijā pārvadītās elektroenerģijas apjoms par 2% lielāks nekā iepriekšējā gadā

2022. gada otrajā ceturksnī AS "Augstsprieguma tīkls" lietotājiem Latvijā pārvadīja elektroenerģiju 3 138 gigavatstundu (GWh) apjomā, kas ir par 2% vairāk nekā iepriekšējā gada atbilstošajā periodā (3 087 GWh).

Pārvadītās dabasgāzes apjoms samazinājies par 24%

2022. gada pirmajos sešos mēnešos Augstsprieguma tīkls koncerna meitassabiedrība dabasgāzes pārvades operators AS "Conexus Baltic Grid" nodrošināja nepārtrauktu dabasgāzes piegādi Latvijas, Lietuvas, Igaunijas un Somijas vajadzībām. Kopējais pārvadītās dabasgāzes apjoms sasniedza 16.8 TWh, kas ir par 24% mazāk nekā iepriekšējā gada attiecīgajā periodā.

ĪSI PAR KONCERNU

Augstsprieguma tīkls koncerns (turpmāk arī – Koncerns) ir viens no lielākajiem energoapgādes komersantiem Baltijā, Koncerna pamatdarbība ir elektroenerģijas pārvades sistēmas operatora funkciju nodrošināšana, energoapgādes sistēmas aktīvu efektīva pārvaldība, dabasgāzes pārvade un uzglabāšana.

2022. gada 30. jūnijā Augstsprieguma tīkls koncerna struktūru veido komercsabiedrību kopums, kurā izšķiroša ietekme ir mātessabiedrībai AS "Augstsprieguma tīkls" (turpmāk arī – AST vai Mātessabiedrība) un kurā ietilpst meitassabiedrība AS "Conexus Baltic Grid" (turpmāk arī – Conexus vai Meitassabiedrība). Koncerns ģeogrāfiski darbojas Latvijas teritorijā. Informāciju par līdzdalības daļu Meitassabiedrībā un tās atrašanās vietu skatīt 8. pielikumā. 2022. gada 1. pusgadā AS "Augstsprieguma tīkls" kopīgi ar Igaunijas un Lietuvas elektroenerģijas pārvades sistēmas operatoriem izveidoja Baltijas valstu elektroenerģijas sistēmu reģionālo koordinācijas centru "Baltic RCC" OÜ, kas reģistrēts Igaunijā. Informāciju par līdzdalības daļu asociētajā sabiedrībā un tās atrašanās vietu skatīt 8. pielikumā.

Visas AS "Augstsprieguma tīkls" akcijas pieder valstij, un to turētāja ir Latvijas Republikas Finanšu ministrija.

Augstsprieguma tīkls koncerna struktūra ir organizēta trīs darbības segmentos – elektroenerģijas pārvade, dabasgāzes pārvade un dabasgāzes uzglabāšana. Dalījums veikts, pamatojoties uz Koncerna iekšējo organizatorisko struktūru, kas veido pamatu segmentu darbības rezultātu uzraudzībai un kontrolei. Vairāk informācijas par darbības segmentiem, kā arī Mātessabiedrību skatīt sadaļā "Darbības vides raksturojums un finanšu rezultāti".

Augstsprieguma tīkls koncerna vispārējais **stratēģiskais mērķis** ir nodrošināt Latvijas energoapgādes drošumu, sniegt nepārtrauktu, kvalitatīvu un pieejamu energoapgādes pārvades pakalpojumu, kā arī īstenot valstij stratēģiski svarīgo energoapgādes aktīvu ilgtspējīgu pārvaldību un sekmēt to integrāciju Eiropas Savienības iekšējā energoresursu tirgū.

Mūsu **misija** ir nodrošināt nepārtrauktu, drošu un ilgtspējīgi efektīvu energoapgādi visā Latvijā.

Vērtības



GODĪGI

Neatkarīgi, ētiska un atklāta rīcība pret ikvienu un visiem.



GDRI

Efektīvi. Ar skatu nākotnē. Ilgtermiņa domāšana.



ATBILDĪGI

Pārdomāta rīcība. Ar augstu atbildību pret darbu, cilvēkiem un dabu.



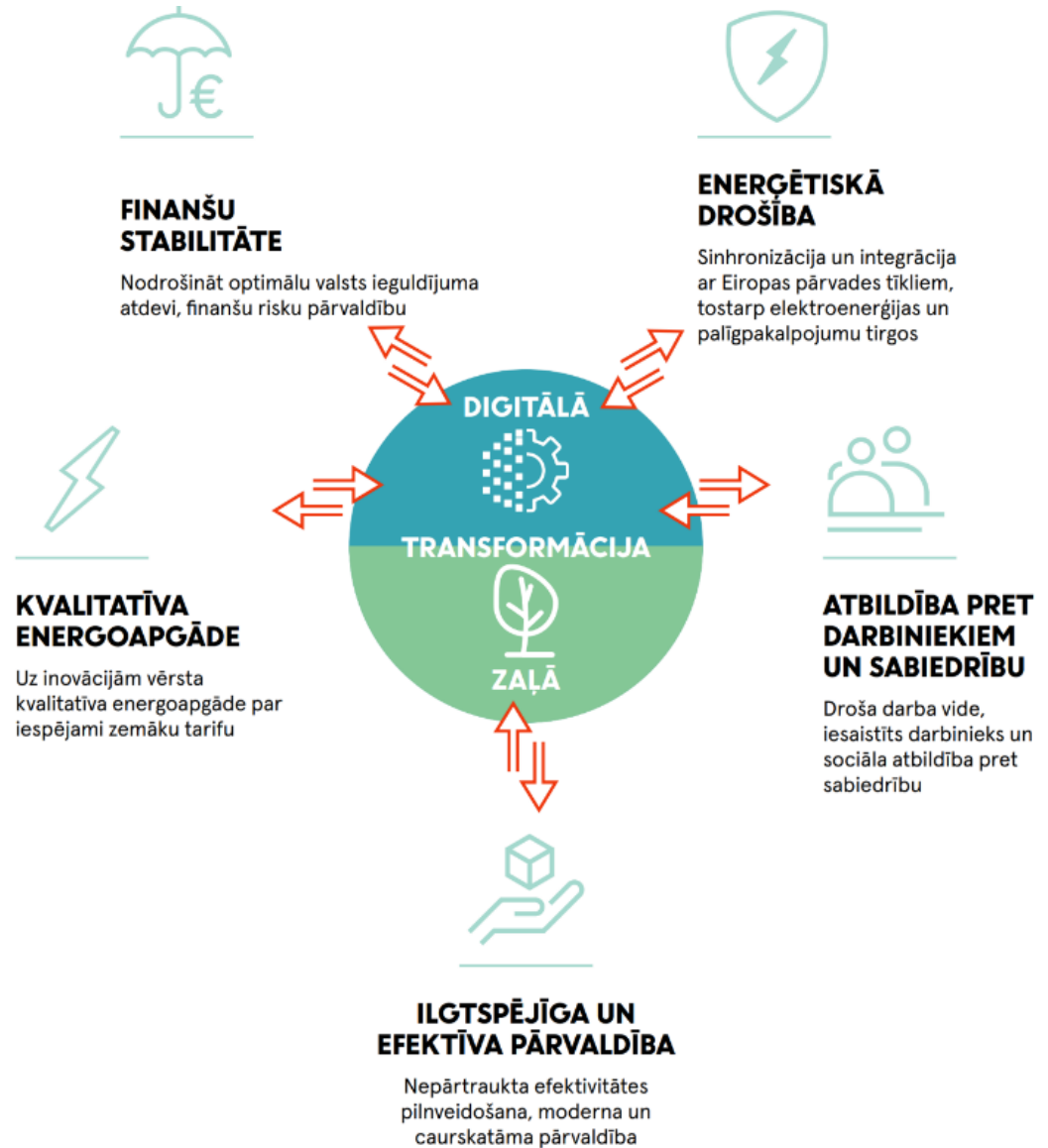
KOPĪGI

Apvienojam spēkus, lai sasniegtu vairāk. Spēcīga komanda, kas iedrošina un izaicina.

Koncerna stratēģija

Lai veicinātu ekonomikas ilgtspējīgu attīstību, Latvija un Eiropas Savienība kā prioritāti ir izvirzījusi ietekmes uz vidi samazināšanu, klimata un vides pārmaiņu ierobežošanu, kā arī digitalizācijas jautājumus. Šīs prioritātes seko 2019. gada Eiropas Komisijas (EK) paziņojumam par Eiropas zaļo kursu. Zaļajā kursā liela uzmanība pievērsta atjaunīgo energoresursu izmantošanai un virzībai uz klimata neitralitātes sasniegšanu līdz 2050. gadam.

Vadoties no Koncerna vīzijas, 2021. gadā izstrādāta un apstiprināta Augstsprieguma tīkls koncerna vidēja termiņa darbības **stratēģija** 2021. - 2025. gadam (turpmāk arī – Stratēģija), kurā definēta Koncerna stratēģiskā virzība, izvirzīti Mātessabiedrības un Conexus finanšu un nefinanšu mērķi turpmākajiem 5 gadiem. Noteiktie mērķi, jau uzsāktie projekti un rīcības virzieni iezīmē arī nākotnes mērķu aprises – virzību uz klimatneitrālu ekonomiku Eiropas zaļā kursa ietvaros, Latvijas Nacionālajā enerģētikas un klimata plānā 2021. - 2030. gadam noteikto mērķu sasniegšanu.



DARBĪBAS VIDES RAKSTUROJUMS UN FINANŠU REZULTĀTI

Pārskata periodā Augstsprieguma tīkls koncerna neto apgrozījums bija 118 928 tūkst. EUR, neto zaudējumi 1 607 tūkst. EUR. Koncerna peļņas samazinājums, salīdzinot ar 2021. gada atbilstošo periodu, saistīts ar kraso elektroenerģijas cenas pieaugumu. Atbilstoši pastāvošajam regulatīvajam ietvaram negatīvā ietekme no neplānota izmaksu sadārdzinājuma tiek segta nākamajos periodos. Lēmumu par izmaksu apjomu, kas tiek attiecināts uz nākamajiem periodiem, pieņem Sabiedrisko pakalpojumu regulēšanas komisijas (turpmāk arī – SPRK) padome.

Elektroenerģijas pārvade

Saskaņā ar izsniegto licenci Nr. E12001 un Elektroenerģijas tirgus likuma 11. panta pirmo daļu akciju sabiedrība "Augstsprieguma tīkls" ir vienīgais elektroenerģijas pārvades sistēmas operators Latvijā, un tā licences darbības zona ir visa Latvijas teritorija. AS "Augstsprieguma tīkls" nodrošina nepārtrauktu, drošu un ilgtspējīgi efektīvu elektroenerģijas pārvadi visā Latvijā. Saskaņā ar Enerģētikas likuma 5. pantu elektroenerģijas pārvade ir regulēta nozare.

Mātesabiedrība savu darbību sadala vienā galvenajā darbības segmentā – elektroenerģijas pārvade. Turpmāk sniegta informācija gan par Mātesabiedrības stratēģiskajiem mērķiem un ilgtspējas aspektiem, gan par segmenta darbības vidi un finanšu rezultātiem.

Koncerna vidēja termiņa darbības stratēģijā noteikti Mātesabiedrības finanšu un nefinanšu mērķi turpmākajiem pieciem gadiem:

Mātesabiedrība ir izstrādājusi, ieviesusi un uztur uzņēmuma vadības sistēmu atbilstoši standartu ISO 9001:2015 (kvalitāte), ISO 14001:2015 (vide), ISO 45001:2018 (OHSAS 18001:2007) (darba drošība) un ISO 50001:2011 (enerģopārvaldība) prasībām.



leviestā Integrētā vadības sistēma nodrošina efektīvu AST darbību, ievērojot starptautiski pieņemtus darbības mehānismus attiecībā uz kvalitātes, energopārvaldības, vides aizsardzības, darba vides un arodveselības pārvaldību, nodrošinot korektu normatīvo aktu prasību izpildi, veicinot AST darbības konteksta apzināšanu, raugoties uz norisēm uzņēmumā caur uzņēmuma risku un procesu prizmu.

Mātesabiedrības stratēģiskā virzība vērsta uz ilgtspējīgu attīstību. Mātesabiedrība piedalās Korporatīvās ilgtspējas un atbildības institūta rīkotajā ikgadējā "Ilgspējas indeksā", un **2022. gadā jau ceturto reizi iegūts augstais Platīna novērtējums**, kas apliecina korporatīvās atbildības līmeņa atbilstību visaugstākajiem standartiem, kā arī rūpes par savu darbinieku un klientu labklājību.

Kopš 2017. gada, papildus AST finanšu pārskatiem, tiek gatavots AST atsevišķais nefinanšu ziņojums "**Ilgspējas pārskats**", kas tiek izstrādāts atbilstoši Globālajām ilgtspējas pārskatu sagatavošanas vadlīnijām, Pamata (Core) pieejai, ko ir izdevusi bezpeļņas organizācija *Global Reporting Initiative* (GRI). Ilgtspējas pārskatā ir aplūkota korporatīvā sociālā atbildība, ekonomiskā atbildība, atbildība pret sabiedrību, darbiniekiem un darba vidi, vides aizsardzība un citi būtiski aspekti.

Mātesabiedrības **Vides politikas mērķis** ir nepārtraukti uzlabot vides sniegumu, novēršot vai samazinot kaitīgo ietekmi uz vidi, racionāli izmantojot dabas resursus un ieviešot labākos pieejamos tehniskos paņēmienus visās darbības jomās. Mātesabiedrība sistemātiski veic riska novērtējumu, nozīmīgu risku novēršanai tiek noteiktas vides programmas. Tiek uzturēts vides notikumu reģistrs. Galvenie vides piesārņojuma rādītāji tiek periodiski kontrolēti saskaņā ar vides monitoringa plānu. Kopējais riska līmenis vides jomā ir zems.

Arvien lielāka uzmanība tiek pievērsta energoefektivitātes jautājumiem. Mātesabiedrības **Energo pārvaldības politikas mērķis** ir nepārtraukti uzlabot Sabiedrības energosniegumu, samazinot tehniskos un tehnoloģiskos zudumus, uzlabojot uzņēmuma objektu ekspluatācijas energopatēriņa rādītājus un pilnveidojot uzņēmuma autotransporta iegādes un izmantošanas stratēģiju.

Mātesabiedrība elektroenerģijas pārvadi nodrošina, izmantojot pārvades sistēmu, kas ietver savstarpēji savienotus tīklus un iekārtas, tostarp starpvalstu savienojumus, kuru spriegums ir 110 un vairāk kilovoltu un kuri tiek izmantoti pārvadei līdz attiecīgajai sadales sistēmai vai lietotājiem.

Pārskata periodā Pārvades sistēmas operatoram noteiktie pienākumi tika īstenoti, izmantojot šādu pārvades tīklu:

Augstākais spriegums (kV)	Apakšstaciju skaits	Autotransformatoru un transformatoru skaits	Uzstādītā jauda (MVA)	Gaisvadu un kabeļu EPL (km)
330 kV	17	26	3 800	1 742
110 kV	123	245	5 157	3 860
Kopā	140	271	8 957	5 602

2022. gada pirmajos 6 mēnešos turpinājās elektroenerģijas cenas kāpums, kas aizsākās no 2021. gadā no maija mēneša. 2022. gada jūnijā vidējā elektroenerģijas cena Latvijas tirdzniecības apgabalā pieauga līdz 218.29 EUR par megavatstundu, kas ir par 33% vairāk nekā maijā, bet attiecībā pret 2021. gada jūniju cena ir par 186% augstāka. Jūnijā Latvijā sasniegtas vēsturiski augstākā mēneša vidējā elektroenerģijas cenas kopš elektroenerģijas

tirgus atvēršanas – 218.29 EUR/MWh, Lietuvā cena bija vēl augstāka – 223.16 EUR/MWh, savukārt Igaunijā pieaugums nebija tik liels un cena sasniedza 173.83 EUR/MWh, starpība skaidrojama ar starpsavienojuma Valmiera - Tartu nepieejamību tā pārbūves dēļ, kā rezultātā mazāku elektroenerģijas apjomu bija iespēja importēt no Igaunijas uz Latviju.

Kopš 2022. gada 22. maija saistībā ar Krievijas iebrukuma Ukrainā noteikto sankciju dēļ vairs nav iespējams elektroenerģijas imports no Krievijas, tādējādi par 21% ir pieaudzis imports no Eiropas Savienības valstīm, sasniedzot 1 064 511 MWh - Polija uz Baltiju eksportējusi 97 655 MWh jeb par 27% vairāk nekā maijā, savukārt imports no Zviedrijas un Somijas pieaudzis par 21%, sasniedzot attiecīgi 419 491 un 547 365 MWh elektroenerģijas.

2022. gada jūnijā Latvijā saražotas 278 793 MWh elektroenerģijas, kas ir par 21% mazāk nekā maijā un par 31% mazāk nekā pirms gada, savukārt elektroenerģijas patēriņš Latvijā bija 538 011 MWh, kas ir par 6% mazāk nekā maijā un par 3% mazāk nekā pirms gada. Valsts patēriņš ar vietējo ģenerāciju tika nodrošināts 52% apmērā, bet trūkstošais apjoms – 259 218 MWh - tika importēts no kaimiņvalstīm.

2022. gada 6 mēnešos AS "Augstsprieguma tīkls" lietotājiem Latvijā pārvadīja elektroenerģiju 3 138 GWh apjomā, kas ir par 2% vairāk nekā iepriekšējā gada atbilstošajā periodā (3 087 GWh).

Izvērtējot segmenta finansiālo rezultātu rādītājus un saimnieciskās darbības rezultātus, jāņem vērā, ka saskaņā ar Energētikas likuma 5. pantu elektroenerģijas pārvade ir regulēta nozare, SPRK nosaka atļauto peļņu, nosakot kapitāla atdeves likmi, apstiprinot elektroenerģijas pārvades sistēmas pakalpojumu tarifus.

Segmenta neto apgrozījums pārskata periodā ir 91 251 tūkst. EUR, tai skaitā ieņēmumi par elektroenerģijas pārvades tīkla pakalpojumiem 37 776 tūkst. EUR, kas veido 41% no kopējā segmenta neto apgrozījuma. Ieņēmumu pieaugums 2022. gada pirmajos sešos mēnešos par 79%, salīdzinot ar iepriekšējā gada atbilstošo periodu, galvenokārt saistīts ar ieņēmumiem no balansējošās elektroenerģijas. Minētie ieņēmumi sedz izmaksas, kas saistītas ar sistēmas balansēšanas nodrošināšanu.

Segmenta finanšu rezultātus 2022. gada sešos mēnešos turpināja negatīvi ietekmēt elektroenerģijas cenas pieaugums. Ievērojot kraso elektroenerģijas cenas kāpumu no 2021. gada maija, būtiski pieaugušas ar elektroenerģijas pārvades pakalpojumu sniegšanu saistītās izmaksas. Tā kā spēkā esošais elektroenerģijas pārvades pakalpojumu tarifs, kas tika apstiprināts 2020. gada novembrī, nesedz minēto izmaksu pieaugumu, elektroenerģijas pārvades segments 2022. gada sešos mēnešos strādāja ar zaudējumiem 7 004 tūkst. EUR.

Tomēr, atbilstoši "Elektroenerģijas pārvades sistēmas pakalpojumu tarifu aprēķināšanas metodikai" (turpmāk arī – Metodika), **elektroenerģijas cenas svārstību radītais izmaksu pieaugums tiks atgūts nākamajā regulatīvajā periodā**, kas plānots no 2023. gada. Saskaņā Metodiku Mātesabiedrība 2022. gada 28. februārī iesniedza Sabiedrisko pakalpojumu regulēšanas komisijai aprēķinu par izmaksu svārstību negatīvo ietekmi 2021. gadā (regulatīvo rēķinu) 11 903 tūkst. EUR apmērā. Lēmumu par elektroenerģijas pārvades tarifu izmaiņām pieņem Sabiedrisko pakalpojumu regulēšanas komisija. Pēc SPRK lēmuma pieņemšanas regulatīvais rēķins tiek iekļauts pārvades tarifos nākošajos periodos, tādā veidā kompensējot zaudējumus. Informācija par plānotajiem grozījumiem Metodikā sniegta sadaļā "Regulatīvās aktivitātes".

Dabaszgāzes pārvades segments un dabaszgāzes uzglabāšanas segments

Ievērojot Mātesabiedrības ieguldījumu tās Meitassabiedrībā Latvijas dabaszgāzes pārvades un uzglabāšanas sistēmas operatorā AS "Conexus Baltic Grid", būtisks Koncerna darbības virziens ir valstij stratēģiski svarīgo energoapgādes aktīvu ilgtspējīga pārvaldība, to integrācija Eiropas Savienības iekšējā energoresursu tirgū.

AS "Conexus Baltic Grid" ir vienotais dabaszgāzes pārvades un uzglabāšanas operators Latvijā, kas pārvalda vienu no modernākajām dabaszgāzes krātuvēm Eiropā – Inčukalna pazemes gāzes krātuvi (turpmāk arī – Inčukalna PGK, krātuve) – un maģistrālo dabaszgāzes pārvades sistēmu, kas tieši savieno Latvijas dabaszgāzes tirgu ar Lietuvu, Igauniju un Krievijas Ziemeļrietumu reģionu.

Conexus klientiem piedāvā dabaszgāzes pārvades un uzglabāšanas pakalpojumus atbilstoši Sabiedrisko pakalpojumu regulēšanas komisijas noteiktajiem tarifiem.

Vadoties no enerģētikas politikas plānošanas dokumentiem, Koncerna vispārējā stratēģiskā mērķa, noteikti šādi **Conexus attīstības virzieni**:

- Latvijas energoapgādes drošuma veicināšana un **kvalitatīva un pieejama energoapgādes pārvades pakalpojuma nodrošināšana**;
- Latvijas energoapgādes aktīvu **ilgtspējīgas pārvaldības** nodrošināšana;
- Latvijas energoapgādes aktīvu **integrācijas Eiropas Savienības** iekšējā energoresursu tirgū sekmēšana.

Dabaszgāzes pārvade

AS "Conexus Baltic Grid" ir vienīgais dabaszgāzes pārvades un uzglabāšanas operators Latvijā, kurš nodrošina dabaszgāzes pārvades sistēmas uzturēšanu, tās drošu un nepārtrauktu darbību un starpsavienojumus ar citu valstu pārvades sistēmām, dodot iespēju tirgotājiem izmantot dabaszgāzes pārvades sistēmu dabaszgāzes tirdzniecībai.

Maģistrālā dabaszgāzes pārvades sistēma ir 1 190 km gara, un tā ir tieši savienota ar Lietuvas, Igaunijas un Krievijas dabaszgāzes pārvades sistēmām, nodrošinot gan dabaszgāzes pārvadīšanu reģionālajos gāzesvados Latvijas teritorijā, gan starpsavienojumus ar kaimiņvalstu dabaszgāzes pārvades sistēmām:

- starptautisko gāzesvadu diametrs ir 720 mm ar darba spiedienu robežās no 28 līdz 40 bāriem;
- reģionālo gāzesvadu diametrs ir no 400 mm līdz 530 mm ar darba spiedienu līdz 30 bāriem;
- Lai pārvadītu dabaszgāzi uz vietējo sadales sistēmu Latvijā, tiek izmantotas 40 gāzes regulēšanas stacijas. Dabaszgāzes tirdzniecības piegādēm Latvijas lietotāju vajadzībām visas izejas uz patēriņu Latvijā ir apvienotas vienā izejas punktā.

2022. gada sešos mēnešos kopējais pārvadītās gāzes apjoms sasniedza 16.8 TWh, kas ir par 24% mazāk nekā iepriekšējā gada attiecīgajā periodā. Dabaszgāzes patēriņa apjoms Latvijas lietotāju vajadzībām sasniedza 4.8 TWh, kas ir par 32% mazāk nekā gadu iepriekš.

Dabaszgāzes pārvades segmenta ieņēmumi pārskata periodā bija 14 123 tūkst. EUR un EBITDA sasniedza 7 494 tūkst. EUR, kas nodrošināja 44% no Conexus kopējās EBITDA. Pārvades segmenta peļņa sasniedza 768 tūkst. EUR (par 87% mazāk nekā gadu iepriekš).

2022. gada sešos mēnešos dabaszgāzes pārvades segmenta ieņēmumus negatīvi ietekmēja gaisa temperatūra, kas ziemas mēnešos bija augstāka nekā 2021. gada attiecīgajā periodā, gan arī valsts lielākajās termoelektrocetrālēs par divām trešdaļām samazinājies elektroenerģijas ražošanas apjoms. Tā rezultātā kopējā patērētāju nepieciešamība pēc gāzes bija mazāka nekā iepriekšējā gada attiecīgajā periodā, kas radīja par 4 816 tūkst. EUR mazākus ieņēmumus par izejas punkta izmantošanu Latvijas dabaszgāzes lietotāju vajadzībām.

Pārvades segmenta aktīvi pārskata perioda beigās bija 228 milj. EUR. Pārskata periodā veiktas investīcijas 2 164 tūkst. EUR apmērā. Lielākās no tām:

- Eiropas kopējās nozīmes projekta "Latvijas-Lietuvas starpsavienojuma uzlabošana" (ELLI) ietvaros Conexus 2022. gada pirmajos sešos mēnešos vairākos apakšprojektos investēja kopā 545 tūkst. EUR;
- veikts pazemes gāzes vadu remonts 417 tūkst. EUR apmērā;
- veikti pārvades gāzesvada Izborska – Inčukalns PGK izolācijas nomaiņa – 452 tūkst. EUR.

Dabaszgāzes uzglabāšana

Dabaszgāzes uzglabāšanas segments nodrošina apkures sezonai un citām sistēmas lietotāju vajadzībām nepieciešamo dabaszgāzes uzglabāšanu Inčukalna pazemes gāzes krātuvē.

2021./2022. gada Inčukalna PGK jaudas rezervācijas produktu apjoms sasniedza 18.9 TWh, kas ir par 12% mazāk nekā gadu iepriekš. Tajā pašā laikā atšķirīgie tirgus dalībnieku rezervēto jaudas produktu veidi un to tarifi nodrošināja jaudas produktu ieņēmumu pieaugumu par 2 556 tūkst. EUR, salīdzinot ar iepriekšējo gadu.

Dabaszgāzes uzglabāšanas segmenta ieņēmumi pārskata periodā bija 13 554 tūkst. EUR un EBITDA sasniedza 9 410 tūkst. EUR. Dabaszgāzes uzglabāšanas segmenta peļņa sasniedza 4 628 tūkst. EUR.

Segmenta aktīvi pārskata perioda beigās bija 216 milj. EUR. Pārskata periodā veiktas investīcijas 3.7 milj. EUR apmērā, tās ir par 3 927 tūkst. EUR mazākas nekā gadu iepriekš. Lielākās investīcijas – urbumu pārbūve un kompresoru ceha Nr. 2 gāzes pārsūkņēšanas agregāta modernizācija, kopā 2.1 milj. EUR, – ir realizētas vērienīgā Eiropas Savienības kopīgo interešu projekta PCI 8.2.4 "Inčukalna pazemes gāzes krātuves darbības uzlabošana" ietvaros.

FINANŠU RISKU VADĪBA

Augstsprieguma tīkls koncerna finanšu risku vadība tiek īstenota saskaņā ar Finanšu risku pārvaldības politiku un tai pakārtotajiem Finanšu risku pārvaldības noteikumiem.

Koncerna Meitassabiedrība izstrādā un apstiprina savas Finanšu risku vadības politikas, kas ir saskaņotas ar Koncerna politikā ietvertajiem pamatprincipiem.

Finanšu resursu pārvaldība vērsta uz saimnieciskās darbības finansējuma un finansiālās stabilitātes nodrošināšanu, realizējot konservatīvu finanšu risku vadību. Finanšu risku vadības ietvaros Koncerns un Mātesabiedrība izmanto finanšu risku kontroles un veic risku ierobežošanas pasākumus, samazinot risku atvērtajās pozīcijās.

a) Likviditātes risks

Likviditātes risks ir saistīts ar Koncerna un Mātesabiedrības spēju izpildīt saistības noteiktajos termiņos. Operatīvās darbības riska radītiem neprognozējamiem naudas plūsmas svārstību gadījumiem un īstermiņa likviditātes riska ierobežošanai, Koncerns un Mātesabiedrība nodrošina rezervi naudas līdzekļu vai parakstītu un neatsaucami pieejamu kredītlīdzekļu formā turpmākajiem 24 mēnešiem.

Koncerns un Mātesabiedrība ievēro piesardzīgu likviditātes riska vadību, nodrošinot, ka tai ir pieejami atbilstoši finanšu resursi saistību nokārtošanai noteiktajos termiņos.

Vadība uzskata, ka tai nebūs likviditātes problēmas un Augstsprieguma tīkls koncerns varēs norēķināties ar kreditoriem noteiktajos termiņos. Vadība uzskata, ka Augstsprieguma tīkls koncernam būs pietiekami naudas resursi, lai tā likviditāte nebūtu apdraudēta.

b) Procentu likmju risks

Procentu likmju risks rodas galvenokārt no aizņēmumiem, kuriem ir noteikta mainīga procentu likme, radot risku, ka procentu likmju pieauguma dēļ nozīmīgi pieaug finanšu izmaksas. Riska ierobežošanai Koncerna un Mātesabiedrības Finanšu risku pārvaldības noteikumos noteikts, ka fiksētās likmes vai likmes ar ierobežotu kāpumu īpatsvars aizņēmumu portfeli nedrīkst būt mazāks par 35%. Vienlaikus Finanšu risku pārvaldības noteikumos noteikts, ka pārvades aktīvu īpašuma tiesību reorganizācijas procesā pārņemto saistību restrukturizācijas procesā pieļaujamas atkāpes no šā rādītāja.

c) Kredītrisks

Finanšu līdzekļi, kuri potenciāli pakļauj Koncernu un Mātesabiedrību zināmai riska koncentrācijas pakāpei, galvenokārt ir naudas līdzekļi un parādi no līgumiem ar klientiem. Kredītrisks var būt saistīts ar finanšu darījumu partneru risku un darījumu partneru risku.

Veicot saimniecisko darbību, Koncerns un Mātesabiedrība sadarbojas ar vietējām un ārvalstu finanšu institūcijām. Līdz ar to rodas finanšu darījumu partneru risks – sadarbības partneru maksātnespējas vai darbības apturēšanas gadījumā Koncerns un Mātesabiedrība var ciest zaudējumus. Piesaistītā ārējā finansējuma gadījumā risks pastāv līdz brīdim, kamēr aizņēmums tiek izņemts un pārskaitīts uz kādu no Koncerna vai Mātesabiedrības sadarbības bankām.

Kredītrisks, kas izriet no Koncerna un Mātesabiedrības naudas līdzekļiem norēķinu kontos, tiek pārvaldīts saskaņā ar Koncerna Finanšu risku pārvaldības politiku un Finanšu risku pārvaldības noteikumiem, sabalansējot finanšu līdzekļu izvietojumu.

Saskaņā ar Finanšu risku pārvaldības politiku sadarbībā ar bankām un finanšu institūcijām tiek akceptēti darījumu partneri ar pašu vai Mātesbanku starptautiskas kredītreitinga aģentūras noteikto minimālo kredītreitingu vismaz investīciju pakāpes līmenī.

Veicot saimniecisko darbību, Koncerns un Mātesabiedrība sadarbojas ar vietējiem un ārvalstu komersantiem. Līdz ar to rodas darījumu partneru vai debitoru risks – sadarbības partneru maksātnespējas vai darbības apturēšanas gadījumā Koncerns vai Mātesabiedrība var ciest zaudējumus. Starptautisko un Latvijas Republikas nacionālo sankciju likums nosaka finanšu un civiltiesiskos ierobežojumus sankciju sarakstā iekļautajiem subjektiem, tostarp finanšu līdzekļu iesaldēšanu. Ievērojot iepriekš minēto, sadarbība ar sankciju sarakstā iekļautu subjektu Koncernam vai Mātesabiedrībai rada līguma saistību neizpildes risku, kā arī tiesiskus un reputācijas riskus.

Lai gan Koncernam un Mātesabiedrībai ir nozīmīga debitoru riska koncentrācija attiecībā uz vienu darījumu partneri vai līdzīgu darījumu partneru grupu, šis risks ir vērtējams kā ierobežots, ņemot vērā to, ka būtiskākais darījumu partneris ir valstij piederoša komercsabiedrība – akciju sabiedrība "Latvenergo", kā arī tās koncerna kapitālsabiedrības, ar augstu kredītreitingu Baa2 (investīciju kategorijas reitings) un stabili nākotnes perspektīvu, ko aģentūra Moody's ir piešķirusi AS "Latvenergo" grupai.

Ar debitoru parādiem saistītais kredītrisks tiek vadīts atbilstoši Finanšu risku pārvaldības noteikumos noteiktajiem risku pārvaldības pasākumiem, ik mēnesi, bet ne retāk kā reizi ceturksnī, veicot debitoru parādu analīzi.

d) Kapitāla riska vadība

Mātesabiedrības akcionārs ir Latvijas Republika Finanšu ministrijas personā (100%). Kapitāla riska vadības mērķis ir nodrošināt Koncerna un Mātesabiedrības ilgtspējīgu darbību un attīstību, attīstības plāna pārvades aktīvos realizācijai nepieciešamo finansējumu, aizņēmuma līgumos noteikto ierobežojošo nosacījumu izpildi. Aizņēmumu līgumos noteiktie ierobežojošie nosacījumi nav pārkāpti. Lai nodrošinātu aizņēmuma līgumos noteikto ierobežojošo nosacījumu izpildi, tiek veikta regulāra pašu kapitāla radītāja analīze.

FINANSĒŠANA UN LIKVIDITĀTE

Kapitālieguldījumu projektu finansēšanu Koncerns veic no pašu līdzekļiem un ārējā aizņemtā ilgtermiņa finansējuma, kas tiek regulāri un savlaicīgi piesaistīts finanšu un kapitāla tirgos. Savlaicīgi plānota aizņemtā finansējuma piesaiste ir būtiska optimālas aizdevumu refinansēšanās riska vadības nodrošināšanai, kā arī aizdevumu pamatsummu atmaksu veikšanai saistošajā termiņā. 2021. gadā Mātesabiedrība emitēja zaļās obligācijas 100 miljonu EUR apmērā (skat. arī 14. pielikumu).

2022. gada 30. jūnijā Mātesabiedrības aizņēmumu kopējais apjoms ir 100 101 tūkst. EUR (2021. gada 31. decembrī – 99 966 tūkst. EUR), kurus veido ilgtermiņa aizņēmumi no 2021. gadā emitētajām zaļajām obligācijām (skat. arī 14. pielikumu). Apgrozāmo līdzekļu finansēšanai starp AS "Augstsprieguma tīkls" un AS "SEB banka" ir noslēgts *overdrafta* līgums līdz 20 000 tūkst. EUR apmērā ar termiņu līdz 2023. gada 18. jūnijam. Pārskata periodā minētā *overdrafta* līguma ietvaros AS "Augstsprieguma tīkls" aizņēmumus nav saņēmusi.

Koncerna kopējais aizņēmumu apjoms 2022. gada 30. jūnijā ir 174 199 tūkst. EUR, tai skaitā emitētās obligācijas 100 101 tūkst. EUR, aizņēmumi no kredītiestādēm 74 097 tūkst. EUR, tai skaitā izmantotā kredītlīnija 7 080 tūkst. EUR. Dabasgāzes operators AS "Conexus Baltic Grid" ārējo finansējumu piesaista ar saviem resursiem. Meitassabiedrībai kopumā pieejamas banku kredītlīnijas 65 000 tūkst. EUR apmērā, pārskata perioda beigās nav izmantoti 57 920 tūkst. EUR, kas nodrošina ievērojamu likviditātes rezervi. Pieejamo 65 000 tūkst. EUR kredītlīniju līgumu darbības termiņi pārsniedz 1 gadu.

Starptautiskā kredītreitingu aģentūra "S&P Global Ratings" (S&P) novērtējusi un piešķirusi Latvijas pārvades sistēmas operatoram **AS "Augstsprieguma tīkls" ilgtermiņa kredītreitingu A-/Stable.**

REGULATĪVĀS AKTIVITĀTES – PĀRVADES UN UZGLABĀŠANAS PAKALPOJUMU TARIFS

Elektroenerģijas pārvade

Elektroenerģijas pārvades pakalpojumu tarifi tiek noteikti saskaņā ar SPRK apstiprināto "Elektroenerģijas pārvades sistēmas pakalpojumu tarifu aprēķināšanas metodiku".

Ar SPRK Padomes 2020. gada 26. novembra lēmumu Nr. 153 apstiprināti elektroenerģijas pārvades pakalpojumu tarifi regulatīvajam periodam no 2021. gada 1. janvāra līdz 2022. gada 31. decembrim. Informācija par elektroenerģijas pārvades pakalpojumu tarifiem pieejama Mātesabiedrības mājaslapā <https://www.ast.lv/lv/content/parvades-pakalpojumu-tarifs>.

SPRK 2022. gada 14. jūlijā publicēja konsultāciju dokumentus par grozījumiem elektroenerģijas pārvades sistēmas pakalpojumu tarifu aprēķināšanas metodikā, kā arī kapitāla izmaksu uzskaites un aprēķināšanas metodikas projektu (turpmāk arī – Konsultāciju dokumenti). Konsultāciju dokumenti pieejami SPRK mājaslapā <https://www.sprk.gov.lv/content/publiskas-konsultacijas>.

Būtiskākās plānotās izmaiņas:

- operatīvāka izmaksu starpības starp tarifu projektā plānotajām un faktiskajām;
- uzkrāto pārslodzes maksas ieņēmumu izmantošana tarifa samazināšanai, darbības izmaksu segšanai;
- kapitāla atdeves likmes maiņa no reālās uz nominālo;
- aktīvu pārvērtēšanas, kas veikta pēc 2021. gada 31. decembra, rezultāti netiek iekļauti regulētajā aktīvu bāzē.

Dabasgāzes pārvade un dabasgāzes uzglabāšana

Dabasgāzes pārvades un uzglabāšanas pakalpojumu tarifi tiek noteikti saskaņā ar SPRK apstiprinātajām metodikām, attiecīgi: "Dabasgāzes pārvades sistēmas pakalpojuma tarifu aprēķināšanas metodiku" un "Dabasgāzes uzglabāšanas sistēmas pakalpojuma tarifu aprēķināšanas metodiku".

levērojot Ministru kabineta 2022. gada 8. marta lēmumu, kas paredz agrīnās brīdināšanas līmeņa izsludināšanu dabasgāzes apgādes nozarē, Conexus ir noteicis dabasgāzes pārvades sistēmas jaudas un Inčukalna PGK iesūkņēšanas jaudas sadales kārtību, lai iespējami lielākajā apjomā nodrošinātu no Klaipēdas sašķidrinātās dabasgāzes termināļa un Lietuvas-Polijas dabasgāzes starpsavienojuma pārvadītās gāzes iesūkņēšanu krātuvē. Conexus izstrādātā jaudas sadales kārtība ir atrodamā Conexus mājaslapā: https://www.conexus.lv/uploads/filedir/Aktualitates/Komercdala/Incukalna_jaudas_sadales_kartiba.pdf.

Dabasgāzes pārvades sistēmas tarifi

Saskaņā ar 2019. gada 27. novembra Regulatora lēmumu Nr. 171 spēkā esošie pārvades pakalpojuma tarifi ir apstiprināti laika periodam no 2020. gada 1. janvāra līdz 2022. gada 30. septembrim. Tā kā nav paredzami jauni dabasgāzes pārvades sistēmas pakalpojuma tarifi, kas stātos spēkā no 2022. gada 1. oktobra, tad spēkā esošie dabasgāzes pārvades sistēmas pakalpojuma tarifi tiks piemēroti līdz pat jauna regulatīvā perioda sākumam.

Jaunā regulatīvā perioda spēkā stāšanās datums šobrīd nav noteikts, taču paredzams, ka tas varētu būt 2023. gada 1. oktobris. Jaunā regulatīvā perioda spēkā stāšanās datums ir atkarīgs gan no lēmuma par Lietuvas pievienošanos Somijas, Igaunijas un Latvijas vienotajai dabasgāzes pārvades ieejas-izejas sistēmai, gan arī no šogad plānotās dabasgāzes pārvades sistēmas pakalpojuma tarifu aprēķināšanas metodikas pārskatīšanas.

Uzglabāšanas jaudas produktu tarifi 2022./2023. gada krātuves ciklam

Izvērtējot iepriekšējā krātuves cikla rezultātus, krātuves jaudas prognozes nākamajam krātuves ciklam un dabasgāzes tirgus situāciju, SPRK nav iebildusi Conexus priekšlikumam 2022./2023. gada krātuves sezonā saglabāt nemainīgus zemāk minēto jaudas produktu tarifus:

- grupētās jaudas produkta tarifu (bez PVN) 1.0226 EUR/MWh/krātuves ciklā;
- divu gadu grupētās jaudas produkta tarifu (bez PVN) 1.0865 EUR/MWh/krātuves ciklā;
- atslēdzamās jaudas produkta tarifu (bez PVN) 0.8147 EUR/MWh/krātuves ciklā;
- virtuālās pretplūsmas produkta tarifu (bez PVN) 0.3471 EUR/MWh/krātuves ciklā.

levērojot spēkā esošo regulējumu, krājuma pārceļšanas produkta tarifs tiek noteikts tā, lai nodrošinātu, ka konkrētā tarifu periodā dabasgāzes uzglabāšanas sistēmas lietotājiem izmaksu ziņā efektīvāk būtu plānot uzglabājamās dabasgāzes daudzumu precīzi vai iegādāties divu gadu grupētās jaudas produktu. Attiecīgi, krājumu pārceļšanas produkta tarifa vērtība 2022./2023. gada krātuves ciklam saskaņota ar 2021./2022. gada krātuves cikla divu gadu grupētās jaudas produkta izsoļu rezultātu. Līdz ar to krājumu pārceļšanas produkta tarifs (bez PVN) ir 1.8081 EUR/MWh/krātuves ciklā.

KONCERNA TURPMĀKĀ ATTĪSTĪBA

Elektroenerģijas pārvade

Baltijas valstu sinhronizācija ar kontinentālo Eiropu

Turpmākajos gados būtiskākie izaicinājumi saistīti ar **Baltijas valstu sinhronizāciju ar kontinentālo Eiropu**.

2019. gada 22. maijā AST parakstīja Baltijas valstu elektroenerģijas sistēmu pievienošanas līgumu kontinentālās Eiropas elektroenerģijas sistēmai (*Agreement on the conditions of the future interconnection of power system of Baltic States and power system of continental Europe*). Noslēgtā pievienošanas līguma kontinentālās Eiropas elektroenerģijas sistēmai pielikumos ir noteiktas tehniskās prasības, kas Baltijas valstu PSO jāizpilda līdz sinhronizācijas procesa sākšanai un pēc tās. Šīs prasības saistītas gan ar iestatījumu izmaiņām pārvades sistēmā, gan ieguldījumiem infrastruktūras attīstībā, gan PSO pienākumiem noteiktā apjomā uzturēt frekvences noturēšanas, frekvences atjaunošanas rezerves, kā arī nodrošināt sistēmas inerci.

Baltijas valstu sinhronizācija ar kontinentālo Eiropu ir paredzēta 2025. gadā vai agrāk, ja būs tāda nepieciešamība. Sinhronizācijas **rezultātā** Baltijas elektroenerģijas pārvades sistēma kļūs par daļu no Eiropas sistēmas, kas nozīmē neatkarību no Krievijas apvienotās (IPS/UPS) sistēmas un drošāku elektroapgādi.

Elektroenerģijas pārvades sistēmas attīstība

Ar SPRK padomes 2021. gada 14. oktobra lēmumu "Par elektroenerģijas pārvades sistēmas attīstības plānu" apstiprināts AST izstrādātais elektroenerģijas pārvades sistēmas attīstības plāns laika periodam no 2022. līdz 2031. gadam (turpmāk arī – Attīstības plāns).

Attīstības plāns izstrādāts, ievērojot AST stratēģisko mērķi – Latvijas enerģētiskās drošības stiprināšana, sinhronizējot Latvijas elektroenerģijas pārvades tīklu ar kontinentālās Eiropas tīklu, ievērojot drošuma un izmaksu efektivitātes principu atbilstību.

Apstiprinātais Attīstības plāns nosaka pārvades sistēmas attīstību un nepieciešamos finanšu ieguldījumus pārvades infrastruktūrā turpmākajiem 10 gadiem, paredzot elektroenerģijas pārvades sistēmas attīstībā **ieguldīt 401 milj. EUR**. Detalizēti ar apstiprināto Attīstības plānu iespējams iepazīties: https://www.ast.lv/sites/default/files/AST_Attistibas_plans_2022-2031.pdf

Lai nodrošinātu iespējami mazāku plānoto kapitālieguldījumu ietekmi uz elektroenerģijas pārvades tarifiem, AST ir veiksmīgi piesaistījusi ES līdzfinansējumu Attīstības plānā iekļautajiem Eiropas kopējo interešu projektiem, kā arī novirza to finansēšanai uzkrātos pārslodzes maksas ieņēmumus, tai skaitā:

- projekts "Baltijas valstu elektroenerģijas pārvades sistēmas sinhronizācija ar Eiropas tīklu, 1. posms" – piesaistīts ES līdzfinansējums līdz 75% no attiecināmajām izmaksām jeb 57.7 milj. EUR;
- projekts "Baltijas valstu elektroenerģijas pārvades sistēmas sinhronizācija ar Eiropas tīklu, 2. fāze" – piesaistīts ES līdzfinansējums 75% no attiecināmajām izmaksām jeb 92.6 milj. EUR.

leguldījumi elektroenerģijas pārvades sistēmā, kas finansēti no ES līdzfinansējuma un pārslodzes maksas ieņēmumiem netiek iekļauti elektroenerģijas pārvades sistēmas pakalpojumu tarifu aprēķinā.

2022. gada jūnijā apstiprināšanai SPRK iesniegts elektroenerģijas pārvades sistēmas attīstības plāns 2023. – 2032. gadam.

Sistēmas vadības un elektroenerģijas tirgus attīstība

Īstenojot Eiropas Savienības politiku attiecībā uz vienotu elektroenerģijas tirgu, AS "Augstsprieguma tīkls" stratēģiskā virzība vērsta uz elektroenerģijas un palīgpakalpojumu tirgu attīstību un integrāciju Eiropas tirgos.

Turpmākajos gados **paredzēts turpināt darbu pie vienotā Eiropas Savienības nākamās dienas un tekošās dienas elektroenerģijas tirgus attīstības un pilnveidošanas**. Tas ietvers jaunas iespējas Eiropas Savienības iekšējā elektroenerģijas tirgus dalībniekiem, tostarp Latvijas un Baltijas tirgus dalībniekiem.

Šobrīd uzsākti projekti, kuru izpildes rezultātā tirgus dalībniekiem būs iespēja piedalīties nākamās dienas un tekošās dienas tirgū 15 minūšu laika rezolūcijā un tekošās dienas tirgū strādāt ar enerģiju un pārvades jaudas iekļaujošiem produktiem, līdzīgi kā tas šobrīd notiek nākamās dienas tirgū.

Tāpat paredzēts turpināt darbu pie Eiropas vienotās mFRR tirdzniecības platformas izveides un Baltijas PSO pievienošanās tai, kas ļaus Baltijas balansēšanas pakalpojuma nodrošinātājiem piedalīties kopējā Eiropas rezervju tirgū.

Lai pievienotos platformai, būs nepieciešams veikt izmaiņas Baltijas kopējā balansēšanas modeļa darbībā – svarīgākā no tām ir nodrošināt pāreju uz 15 minūšu balansēšanas tirgus periodu, kas ļaus elektroenerģijas tirgus dalībniekiem precīzāk plānot savu darbību un efektīvāk kontrolēt sistēmas nebalansu.

Inovācijas un pētniecība

Lai nodrošinātu Mātessabiedrības attīstību, izprotot inovāciju būtisko lomu veiksmīgas darbības nodrošināšanā, Mātessabiedrības pārstāvji aktīvi piedalās Eiropas elektroenerģijas pārvades sistēmas operatoru organizācijas ENTSO-E Izpētes, attīstības un inovāciju komitejas darbā.

ENTSO-E Izpētes, attīstības un inovāciju komitejas ietvaros tiek veiktas aktivitātes, kas vērstas uz esošo elektroenerģijas sistēmu pārmaiņām, lai sasniegtu Eiropas Savienības izvirzītos mērķus.

Inovācijas un pētniecības aktivitātes tiek fokusētas 6 virzienos:

- Modernizācija;
- Drošums un stabilitāte;
- Elastīgums;
- Ekonomiskums un efektivitāte;
- Digitalizācija;

- Zaļā transformācija.

Dabsgāzes pārvade

2022. gadā aktīvi turpinās darbs pie Inčukalna PGK modernizācijas projekta, kuru realizējot līdz 2025. gadam, paredzēts būtiski uzlabot tehnisko infrastruktūru un aprīkojuma darbības drošumu, lai krātuve varētu saglabāt savu funkcionalitāti pēc spiediena palielināšanas Baltijas pārvades sistēmā.

Ieguldījumi būtiski stiprinās Inčukalna PGK nozīmi kā modernai un nozīmīgai dabsgāzes infrastruktūrai ne tikai Latvijā, bet arī Baltijas reģionā un Somijā.

Kopējie ieguldījumi projekta ietvaros plānoti 88.0 milj. EUR apmērā, tai skaitā:

- virszemes iekārtu uzlabošana 29.0 milj. EUR;
- 36 urbumu atjaunošana 26.0 milj. EUR;
- Esošo piecu gāzes pārsūkņēšanas agregātu modernizācija un viena papildus jauna gāzes pārsūkņēšanas agregāta uzstādīšana 33.0 milj. EUR.

Dabsgāzes uzglabāšana

Eiropas Klimata, infrastruktūras un vides izpildaģentūra (iepriekš Inovācijas un tīklu izpildaģentūra) 2019. gada beigās apstiprināja līdzekļu piešķiršanu Lietuvas-Latvijas gāzes cauruļvada jaudas palielināšanas projektam, plānojot kopējo ieguldījuma summu šajā projektā 10.0 milj. EUR, no kuriem 5.5 milj. EUR tika novirzīti Conexus. Eiropas Komisija Eiropas infrastruktūras savienošanas instrumenta (EISI) ietvaros tika piešķirts ES atbalsts Latvijas-Lietuvas gāzes cauruļvada savienojuma jaudas palielināšanai 50% apmērā no projekta realizācijas izmaksām.

Palielinot pārvades jaudas starp Lietuvu un Latviju, tirgum tiks veicināta piekļuve Klaipēdas sašķidrinātās gāzes terminālim, Inčukalna PGK un Polijas-Lietuvas gāzes starpsavienojumam. Projekta mērķis ir vidēji par 70-80% kāpināt Lietuvas-Latvijas starpsavienojuma jaudu, to panākot ar esošās infrastruktūras uzlabojumiem. Projektu plānots pabeigt līdz 2023. gada beigām, tā ietvaros veicot 17 apakšprojektus.

KRIEVIJAS KARADARBĪBAS UKRAINĀ IETEKME UZ SABIEDRĪBAS UN KONCERNA DARBĪBU

2022. gada 24. februārī eskalējās Krievijas un Ukrainas militārais konflikts. Krievijas iebrukuma Ukrainā rezultātā Krievija un Baltkrievija ir pakļautas stingrām ekonomiskām un politiskām sankcijām no Eiropas Savienības, ASV un citu valstu puses.

Koncerna vadība nepārtraukti veic nepieciešamās darbības, lai nodrošinātu gan elektroenerģijas pārvades sistēmas operatora, gan vienotā dabsgāzes pārvades un uzglabāšanas operatora darbības nepārtrauktību un sniegto pakalpojumu pieejamību.

Ievērojot to, ka pašreiz Latvijas energosistēma darbojas sinhronā režīmā ar Krievijas apvienoto (IPS/UPS) sistēmu, AS "Augstsprieguma tīkls" ir izvērtējis iespējamos riskus saistībā ar Krievijas militāro agresiju pret Ukrainu. 2019. gada 22. maijā AST parakstīja Baltijas valstu elektroenerģijas sistēmu pievienošanas līgumu kontinentālās Eiropas elektroenerģijas sistēmai (*Agreement on the conditions of the future interconnection of power system of*

Baltic States and power system of continental Europe). Baltijas valstu elektroenerģijas pārvades sinhronizācija ar kontinentālo Eiropu ir paredzēta līdz 2025.gadam.

Šobrīd pastāvošajā situācijā nav iespējams novērtēt riska līmeni Baltijas energosistēmu iespējamai neplānotai atslēgšanai no Krievijas apvienotās (IPS/UPS) sistēmas, tomēr AS "Augstsprieguma tīkls" kopā ar Baltijas valstu un Polijas elektroenerģijas pārvades sistēmas operatoriem ir sagatavojušies Baltijas elektroenerģijas sistēmu darbības nodrošināšanai arī ārkārtas desinhronizācijas gadījumā. Sagaidāms, ka Baltijas energosistēmu paātrinātas sinhronizācijas ar Kontinentālo Eiropas elektroenerģijas sistēmu gadījumā radīsies energoapgādes izmaksu pieaugums, tomēr, ievērojot neskaidro un sarežģīto situāciju, pašreiz nav iespējams novērtēt finansiālās ietekmes apjomu.

Krievijas agresijas Ukrainā dēļ, 2022. gada 19. aprīlī Latvijas valdība konceptuāli vienojās par atteikšanos no Krievijas Federācijas dabasgāzes. Saeimas Tautsaimniecības, agrārās, vides un reģionālās politikas komisija virzīja grozījumus Enerģētikas likumā, kas paredz, ka no 2023. gada 1. janvāra tiek aizliegtas dabasgāzes piegādes no Krievijas Federācijas. Atbalstot komisijas iesniegtos grozījumus, 2022. gada 14. jūlijā Saeima galīgajā lasījumā pieņēma grozījumus Enerģētikas likumā, kas nosaka dabasgāzes piegāžu no Krievijas Federācijas aizliegumu no 2023. gada 1. janvāra.

Lai gan šīs ir būtiskas izmaiņas Baltijas un Somijas vienotajā dabasgāzes tirgū, tomēr nav sagaidāma Meitassabiedrības nozīmīguma mazināšanās Latvijas energosistēmā, kā arī ietekme uz tās darbības nepārtrauktību un finanšu stabilitāti.

Ņemot vērā ārkārtas tirgus apstākļus, kas norāda uz nepieciešamību veikt vērtības samazinājuma pārbaudi, 2022. gada 2. ceturkšņa saīsinātā finanšu pārskata sagatavošanas ietvaros šāda pārbaude tika veikta. Aktīvu vērtības iespējamais samazinājums vērtēts gan AS "Augstsprieguma tīkls" ilgtermiņa aktīviem (tai skaitā ieguldījumam AS "Conexus Baltic Grid" kā meitas sabiedrībā), gan AS "Conexus Baltic Grid" ilgtermiņa aktīviem kā daļai no konsolidētās grupas.

AST vadība ir veikusi AST aktīvu vērtības izvērtējumu (izņemot AS "Augstsprieguma tīkls" bilancē esošo ieguldījumu AS "Conexus Baltic Grid"), kā rezultātā secināts, ka nav nepieciešamas atzīt aktīvu vērtības samazinājumu, jo kopējā aktīvu atgūstamā vērtība pārsniedz to uzskaites vērtību, turklāt aktīvu, kurus tieši ietekmē potenciālā desinhronizācija no Krievijas, vērtība nav būtiska finanšu pārskatu kontekstā (0.3% no kopējās pamatlīdzekļu vērtības).

Savukārt AS "Augstsprieguma tīkls" bilancē esošais ieguldījums AS "Conexus Baltic Grid" tiek vērtēts kopsakarībā ar AS "Conexus Baltic Grid" ilgtermiņa aktīvu vērtību AS "Augstsprieguma tīkls" konsolidētajā bilancē, pamatojoties ar to, ka AS "Conexus Baltic Grid" iegādes vērtība tika noteikta attiecībā uz tā pamatlīdzekļu un citu ilgtermiņa aktīvu vērtību. AS "Conexus Baltic Grid" vadība šā gada jūnijā pēc vērtības samazinājuma indikatoru identificēšanas (atslēgšana no sistēmas ar 2023. gada 1. janvāri) ir piesaistījusi neatkarīgu ekspertu vērtības samazinājuma pārbaudes veikšanai. Vērtības samazinājuma pārbaudes rezultātā secināts, ka AS "Conexus Baltic Grid" ilgtermiņa aktīvu vērtība nav mazinājusies, līdz ar to arī AS "Augstsprieguma tīkls" atsevišķajā un konsolidētajā pārskatā nav nepieciešams atzīt ieguldījuma vērtības samazinājumu. Detalizēta informācija par AS "Conexus Baltic Grid" ilgtermiņa aktīvu vērtības samazinājuma pārbaudi sniegta Meitassabiedrības finanšu pārskatos <https://www.conexus.lv/finansu-parskati>.

Koncerns sniedz stratēģiski svarīgus sabiedriskos pakalpojumus. Mātessabiedrība ir valsts īpašumā (100%) esoša kapitālsabiedrība un atbilstoši Elektroenerģijas tirgus likumam ir vienīgais elektroenerģijas pārvades sistēmas operators Latvijā. Koncerna vadība uzskata, ka svārstīguma energoapgādes tirgos ietekme tiks mazināta un energoapgādes drošības un stabilitātes nodrošināšana kā valstiski nozīmīgas funkcijas izpilde tiks atbalstīta, ilgtermiņā nodrošinot Koncerna finanšu stabilitāti.

APSTĀKĻI UN NOTIKUMI PĒC PĀRSKATA PERIODA BEIGĀM

Laika posmā kopš pārskata perioda pēdējās dienas nav bijuši būtiski notikumi, kas būtiski ietekmētu AS "Augstsprieguma tīkls" koncerna un AS "Augstsprieguma tīkls" nerediģētos starpperiodu saīsinātos finanšu pārskatus par 6 mēnešu periodu, kas beidzās 2022. gada 30. jūnijā.

Reaģējot uz ģeopolitiskajiem notikumiem Eiropā, kiberdrošības risku mazināšanai un energoapgādes nodrošināšanai Mātessabiedrība un tās Meitassabiedrība AS "Conexus Baltic Grid" kā kritiskās infrastruktūras uzņēmumi veic pastiprinātu risku izvērtējumu un atbilstošu risku pārvaldību.

Lai gan neskaidrība par notikumu ietekmi uz Koncerna un Mātessabiedrības darbību nākotnē ir palielinājusies, šobrīd nav konstatēti apstākļi, kas apdraudētu darbības nepārtrauktību un likumiski noteikto funkciju izpildi.

Gunta Jēkabsone,
valdes priekšsēdētāja

Imants Zviedris,
valdes loceklis

Mārcis Kauliņš,
valdes loceklis

Gatis Junghāns,
valdes loceklis

Arnis Daugulis,
valdes loceklis

Rīga, 2022. gada 17. augusts



ZIŅOJUMS PAR VALDES ATBILDĪBU

ZIŅOJUMS PAR VALDES ATBILDĪBU

Pamatojoties uz AS "Augstsprieguma tīkls" valdes rīcībā esošo informāciju, AS "Augstsprieguma tīkls" konsolidētie un AS "Augstsprieguma tīkls" nerevidētie starpperiodu saīsinātie finanšu pārskati par 6 mēnešu periodu, kas beidzas 2022. gada 30. jūnijā, kas ietver vadības ziņojumu, ir sagatavoti atbilstoši ES apstiprinātajiem Starptautiskajiem finanšu pārskatu standartiem un visos būtiskos aspektos sniedz patiesu un skaidru priekšstatu par Koncerna un Mātesabiedrības aktīviem, pasīviem, finansiālo stāvokli un peļņu vai zaudējumiem. Vadības ziņojumā ietvertā informācija ir patiesa.

AS "Augstsprieguma tīkls" konsolidētos un AS "Augstsprieguma tīkls" nerevidētos starpperiodu saīsinātos finanšu pārskatus par 6 mēnešu periodu, kas beidzas 2022. gada 30. jūnijā, AS "Augstsprieguma tīkls" valde ir apstiprinājusi 2022. gada 17. augustā.

Gunta Jēkabsone,
valdes priekšsēdētāja

Imants Zviedris,
valdes loceklis

Mārcis Kauliņš,
valdes loceklis

Gatis Junghāns,
valdes loceklis

Arnis Daugulis,
valdes loceklis

Rīgā, 2022. gada 17. augusts

PEĻNAS VAI ZAUDĒJUMU PĀRSKATS

	Pielikums	Mātesabiedrība		Koncerns	
		2022. gada 6 mēneši EUR	2021. gada 6 mēneši EUR	2022. gada 6 mēneši EUR	2021. gada 6 mēneši EUR
Ieņēmumi	4	91 251 176	50 905 349	118 928 053	80 352 790
Pārējie ieņēmumi	-	2 764 323	1 655 394	3 132 274	2 100 278
Izlietotās izejvielas un materiāli	5	(47 640 007)	(14 660 512)	(51 000 198)	(17 393 827)
Personāla izmaksas	-	(9 156 188)	(8 398 917)	(15 842 279)	(14 161 731)
Pārējās saimnieciskās darbības izmaksas	-	(26 099 153)	(6 495 892)	(27 194 224)	(8 599 649)
EBITDA		11 120 151	23 005 422	28 023 626	42 297 861
Nolietojums, amortizācija un vērtības samazinājums no nemateriālo ieguldījumu un pamatlīdzekļu pārvērtēšanas	7.1	(17 815 646)	(16 144 684)	(26 744 030)	(24 928 001)
Saimnieciskās darbības peļņa/ (zaudējumi)		(6 695 495)	6 860 738	1 279 596	17 369 860
No Meitassabiedrības saņemtās dividendes		6 536 774	58 286 236	-	-
Finanšu ieņēmumi	6a	3 469	2 290	4 182	2 549
Finanšu izmaksas	6b	(311 965)	(1 344 162)	(503 881)	(1 458 552)
Peļņa/ (zaudējumi) pirms nodokļa		(467 217)	63 805 102	779 897	15 913 857
Uzņēmumu ienākuma nodoklis	-			(2 387 165)	(1 779 103)
Pārskata perioda peļņa/ (zaudējumi)		(467 217)	63 805 102	(1 607 268)	14 134 754
Attiecināma uz:					
Mātesabiedrības akcionāru		(467 217)	63 805 102	(3 309 394)	11 567 918
Nekontrolējošo līdzdalību		-	-	1 702 126	2 566 836

Pielikumi, kas atspoguļoti no 35. līdz 66. lappusei, ir šo finanšu pārskatu neatņemama sastāvdaļa.

Gunta Jēkabsons,
valdes priekšsēdētāja

Imants Zviedris,
valdes loceklis

Mārcis Kauliņš,
valdes loceklis

Gatis Junghāns,
valdes loceklis

Arnis Daugulis,
valdes loceklis

Māra Grava,
Finanšu un grāmatvedības
departamenta vadītāja

Rīga, 2022. gada 17. augusts

VISAPTVEROŠO IENĀKUMU PĀRSKATS

	Pielikums	Mātesabiedrība		Koncerns	
		2022. gada 6 mēneši EUR	2021. gada 6 mēneši EUR	2022. gada 6 mēneši EUR	2021. gada 6 mēneši EUR
PĀRSKATA PERIODA PEĻŅA		(467 217)	63 805 102	(1 607 268)	14 134 754
Pārējie visaptverošie ienākumi / (zaudējumi), kas nav jāpārklasificē uz peļņu vai zaudējumiem nākamajos periodos					
Kopā pārējie visaptverošie ienākumi pārskata periodā	-	-	-	-	-
KOPĀ visaptverošie ienākumi pārskata periodā		(467 217)	63 805 102	(1 607 268)	14 134 754
Visaptverošie ienākumi attiecināmi uz:					
Mātesabiedrības akcionāru		(467 217)	63 805 102	(3 309 394)	9 676 653
Nekontrolējošo līdzdalību		-	-	1 702 126	4 458 101

Pielikumi, kas atspoguļoti no 35. līdz 66. lappusei, ir šo finanšu pārskatu neatņemama sastāvdaļa.

Gunta Jēkabsone,
valdes priekšsēdētāja

Imants Zviedris,
valdes loceklis

Mārcis Kauliņš,
valdes loceklis

Gatis Junghāns,
valdes loceklis

Arnis Daugulis,
valdes loceklis

Māra Grava,
Finanšu un grāmatvedības
departamenta vadītāja

Rīga, 2022. gada 17. augusts

PĀRSKATS PAR FINANŠU STĀVOKLI

	Pielikums	Mātesabiedrība		Koncerns	
		30.06.2022. EUR	31.12.2021. EUR	30.06.2022. EUR	31.12.2021. EUR
AKTĪVI					
Ilgtermiņa aktīvi					
Nemateriālie ieguldījumi	-	2 492 782	2 121 767	4 713 276	4 163 016
Avansa maksājumi par nemateriālajiem ieguldījumiem	-	-	-	6 720	6 720
Pamatlīdzekļi	7	678 574 505	685 805 790	1 095 313 282	1 105 768 949
Avansa maksājumi par pamatlīdzekļiem	-	-	-	2 434 380	2 332 465
Tiesības lietot aktīvus	15a	14 943 679	14 635 417	15 375 107	15 086 525
Ilgtermiņa finanšu ieguldījumi	8	134 441 393	134 396 393	46 422	1 422
Ilgtermiņa nākamo periodu izdevumi	-	-	-	1 058 259	1 108 651
Ilgtermiņa aktīvi kopā		830 452 359	836 959 367	1 118 947 446	1 128 467 748
Approzāmie līdzekļi					
Krājumi	-	464 440	517 327	3 154 801	3 143 866
Avansa maksājumi par krājumiem	-	-	-	31 333	-
Parādi no līgumiem ar klientiem	9	26 098 331	21 508 872	31 724 378	34 882 006
Citi īstermiņa debitori	10	1 605 515	1 767 892	3 263 771	2 550 217
Uzņēmumu ienākuma nodoklis	10	11 512	11 512	11 512	11 512
Nauda	11	40 850 213	48 513 943	41 114 668	63 190 053
Approzāmie līdzekļi kopā		69 030 011	72 319 546	79 300 463	103 777 654
AKTĪVU KOPSUMMA		899 482 370	909 278 913	1 198 247 909	1 232 245 402

Pielikumi, kas atspoguļoti no 35. līdz 66. lappusei, ir šo finanšu pārskatu neatņemama sastāvdaļa.

Gunta Jēkabsone,
valdes priekšsēdētāja

Imants Zviedris,
valdes loceklis

Mārcis Kauliņš,
valdes loceklis

Gatis Junghāns,
valdes loceklis

Arnīs Daugulis,
valdes loceklis

Māra Grava,
Finanšu un
grāmatvedības
departamenta
vadītāja

Rīga, 2022. gada 17. augusts

PĀRSKATS PAR FINANŠU STĀVOKLI (TURPINĀJUMS)

	Pielikums	Mātesabiedrība		Koncerns	
		30.06.2022. EUR	31.12.2021. EUR	30.06.2022. EUR	31.12.2021. EUR
PASĪVI					
Pašu kapitāls					
Akciju kapitāls	12a	365 895 957	365 895 957	365 895 957	365 895 957
Rezerves	12b	36 920 975	37 176 552	38 362 398	38 641 445
Nesadalītā peļņa	-	32 915 762	62 270 520	111 530 357	143 727 293
Mātesabiedrības akcionāra kapitāla līdzdalības daļa	-	435 732 694	465 343 029	515 788 712	548 264 695
Nekontrolējošā līdzdalība	12c	-	-	98 238 905	99 547 615
Pašu kapitāls kopā		435 732 694	465 343 029	614 027 617	647 812 310
Ilgtermiņa kreditori					
Darbinieku labumu saistības	-	3 261 943	3 426 477	4 636 078	4 800 612
Nomas saistības	15b	13 784 009	14 199 182	14 209 841	14 647 122
Aizņēmumi	14	100 101 316	99 966 288	158 153 551	160 249 274
Nākamo periodu ieņēmumi no līgumiem ar klientiem	13	37 261 565	38 249 840	37 261 565	38 249 840
Pārējie nākamo periodu ieņēmumi	13	264 028 966	245 801 904	285 893 260	263 957 949
Ilgtermiņa kreditori kopā		418 437 799	401 643 691	500 154 295	481 904 797
Īstermiņa kreditori					
Aizņēmumi	14	-	-	16 045 174	37 810 235
Nomas saistības	15b	1 508 729	739 800	1 533 793	759 197
Nākamo periodu ieņēmumi no līgumiem ar klientiem	13	3 375 254	3 375 254	3 375 254	3 612 539
Pārējie nākamo periodu ieņēmumi	13	3 805 118	5 755 599	4 348 420	6 295 216
Parādi piegādātājiem	16	27 854 257	25 631 148	33 736 236	32 920 983
Atliktā uzņēmumu ienākuma nodokļa saistības	-	-	-	4 831 892	4 831 892
Pārējie kreditori	16	8 768 519	6 790 392	20 195 228	16 298 233
Īstermiņa kreditori kopā		45 311 877	42 292 193	84 065 997	102 528 295
PAŠĪVU KOPSUMMA		899 482 370	909 278 913	1 198 247 909	1 232 245 402

Pielikumi, kas atspoguļoti no 35. līdz 66. lappusei, ir šo finanšu pārskatu neatņemama sastāvdaļa.

Gunta Jēkabsone,
valdes priekšsēdētāja

Imants Zviedris,
valdes loceklis

Mārcis Kauliņš,
valdes loceklis

Gatis Junghāns,
valdes loceklis

Arnīs Daugulis,
valdes loceklis

Māra Grava,
Finanšu un
grāmatvedības
departamenta
vadītāja

Rīga, 2022. gada 17. augusts

PĀRSKATS PAR IZMAIŅĀM PAŠU KAPITĀLĀ

	Pielikums	Mātesabiedrība						
		Akciju kapitāls EUR	Nesadalītā peļņa EUR	Citas rezerves EUR	Pamatlīdzekļu pārvērtēšanas rezerve EUR	Pēcnodarbinātības pabalstu novērtēšanas rezerve EUR	Reorganizācijas rezerve EUR	Kopā EUR
2020. gada 31. decembrī		363 896 079	16 741 025	2 680 615	28 338 091	490 256	(27 336 704)	384 809 362
Pārskata gada peļņa		-	54 845 695	-	-	-	-	54 845 695
Pārskata gada pārējie visaptverošie ienākumi		-	-	-	34 762 721	(1 075 235)	-	33 687 486
Kopā pārskata gada visaptverošie ienākumi		-	54 845 695	-	34 762 721	(1 075 235)	-	88 533 181
Dividendes par 2020. gadu	12a	-	(7 999 514)	-	-	-	-	(7 999 514)
Pamatlīdzekļu pārvērtēšanas rezerves norakstīšana		-	683 192	-	(683 192)	-	-	-
Akciju kapitāla palielināšana	12a	1 999 878	(1 999 878)	-	-	-	-	-
Kopā darījumi ar akcionāru un pārējās pašu kapitāla izmaiņas		1 999 878	(9 316 200)	-	(683 192)	-	-	(7 999 514)
2021. gada 31. decembrī		365 895 957	62 270 520	2 680 615	62 417 620	(584 979)	(27 336 704)	465 343 029
Pārskata perioda peļņa/ (zaudējumi)		-	(467 217)	-	-	-	-	(467 217)
Kopā pārskata gada visaptverošie ienākumi		-	(467 217)	-	-	-	-	(467 217)
Dividendes par 2021. gadu		-	(29 143 18)	-	-	-	-	(29 143 18)
Pamatlīdzekļu pārvērtēšanas rezerves norakstīšana		-	255 577	-	(255 577)	-	-	-
Kopā darījumi ar akcionāru un pārējās pašu kapitāla izmaiņas		-	(28 887 41)	-	(255 577)	-	-	(29 143 18)
2022. gada 30. jūnijā		365 895 957	32 915 762	2 680 615	62 162 043	(584 979)	(27 336 704)	435 732 694

Pielikumi, kas atspoguļoti no 35. līdz 66. lappusei, ir šo finanšu pārskatu neatņemama sastāvdaļa.

Gunta Jēkabsons,
valdes priekšsēdētāja

Imants Zviedris,
valdes loceklis

Mārcis Kauliņš,
valdes loceklis

Gatis Junghāns,
valdes loceklis

Arnīs Daugulis,
valdes loceklis

Māra Grava,
Finanšu un
grāmatvedības
departamenta
vadītāja

Rīga, 2022. gada 17. augusts

PĀRSKATS PAR IZMAIŅĀM PAŠU KAPITĀLĀ (TURPINĀJUMS)

	Pielikums	Koncerns								
		Attiecināms uz Mātesabiedrības akcionāru							Nekontrolējošā līdzdalība EUR	Kopā EUR
		Akciju kapitāls EUR	Nesadalītā peļņa EUR	Citas rezerves EUR	Pamatlīdzekļu pārvērtēšanas rezerve EUR	Pēcnodarbinātības pabalstu novērtēšanas rezerve EUR	Reorganizācijas rezerve EUR	Kopā		
2020. gada 31. decembrī		363 896 079	146 773 744	2 680 615	28 915 196	457 307	(25 748 544)	516 974 398	122 228 139	639 202 538
Pārskata gada peļņa		-	5 827 026	-	-	-	-	5 827 026	4 269 633	10 096 659
Pārskata gada pārējie visaptverošie ienākumi		-	-	-	34 762 721	(1 299 937)	-	33 462 784	(103 521)	33 359 263
Kopā pārskata gada visaptverošie ienākumi		-	5 827 026	-	34 762 721	(1 299 937)	-	39 289 810	4 166 112	43 455 922
Dividendes par 2020. gadu	12a	-	(7 999 514)	-	-	-	-	(7 999 514)	(26 846 636)	(34 846 150)
Pamatlīdzekļu pārvērtēšanas rezerves norakstīšana		-	1 125 914	-	(1 125 914)	-	-	-	-	-
Akciju kapitāla palielināšana	12a	1 999 878	(1 999 878)	-	-	-	-	-	-	-
Kopā darījumi ar akcionāru un pārējās pašu kapitāla izmaiņas		1 999 878	(8 873 478)	-	(1 125 914)	-	-	(7 999 514)	(26 846 636)	(34 846 150)
2021. gada 31. decembrī		365 895 957	143 727 293	2 680 615	62 552 003	(842 630)	(25 748 544)	548 264 695	99 547 615	647 812 310
Pārskata perioda peļņa/ (zaudējumi)		-	(3 309 394)	-	-	-	-	(3 309 394)	1 702 126	(1 607 268)
Kopā pārskata gada visaptverošie ienākumi		-	(3 309 394)	-	-	-	-	(3 309 394)	1 702 126	(1 607 268)
Dividendes par 2021. gadu		-	(29 143 118)	-	-	-	-	(29 143 118)	(3 010 837)	(32 153 955)
Pamatlīdzekļu pārvērtēšanas rezerves norakstīšana		-	255 577	-	(279 047)	-	-	(23 470)	-	(23 470)
Kopā darījumi ar akcionāru un pārējās pašu kapitāla izmaiņas		-	(28 887 41)	-	(279 047)	-	-	(29 166 588)	(3 010 837)	(32 177 425)
2022. gada 30. jūnijā		365 895 957	111 530 358	2 680 615	62 272 956	(842 630)	(25 748 544)	515 788 712	98 238 905	614 027 617

Pielikumi, kas atspoguļoti no 35. līdz 66. lappusei, ir šo finanšu pārskatu neatņemama sastāvdaļa.

Gunta Jēkabsons,
valdes priekšsēdētāja

Imants Zviedris,
valdes loceklis

Mārcis Kauliņš,
valdes loceklis

Gatis Junghāns,
valdes loceklis

Arnis Daugulis,
valdes loceklis

Māra Grava,
Finanšu un grāmatvedības
departamenta vadītāja

Rīga, 2022. gada 17. augusts

NAUDAS PLŪSMAS PĀRSKATS

	Pielikums	Mātesabiedrība		Koncerns	
		2022. gada 6 mēneši EUR	2021. gada 6 mēneši EUR	2022. gada 6 mēneši EUR	2021. gada 6 mēneši EUR
I. Pamatdarbības naudas plūsma					
Peļņa pirms nodokļa		(467 217)	63 805 102	779 897	15 913 857
Korekcijas:					
Nolietojums, amortizācija un vērtības samazinājums no nemateriālo ieguldījumu un pamatlīdzekļu pārvērtēšanas	7.1	17 815 646	16 144 684	26 744 030	24 928 001
Nemateriālo ieguldījumu un pamatlīdzekļu norakstīšana	7	74 055	111 568	42 679	229 350
Uzkrājumu pieaugums / (samazinājums)	-	(164 534)	(196 050)	121 246	(16 050)
Finanšu korekcija, neto	-		1 921 843	(271 483)	1 803 481
Procentu izmaksas	-	376 501	1 344 162	567 420	1 457 551
Procentu ieņēmumi	-	-	(2 290)	-	(2 290)
Dividendes no Meitassabiedrības		(6 536 774)	(58 286 236)		
Saimnieciskās darbības peļņa pirms apgrozāmā kapitāla izmaiņām		11 097 677	24 842 783	27 983 789	44 313 900
Korekcijas:					
Parādu no līgumiem ar klientiem, depozītu un citu īstermiņa debitoru samazinājums / (pieaugums)	-	(4 411 144)	22 151 091	2 521 006	21 739 853
Krājumu atlikumu (pieaugums) / samazinājums	-	52 887	(10 180)	(42 269)	43 272
Parādu piegādātājiem un pārējiem kreditoriem palielinājums / (samazinājums)	-	(576 412)	(26 418 945)	(637 756)	(28 273 101)
Bruto pamatdarbības naudas plūsma		6 163 008	20 564 749	29 824 770	37 823 924
Izdevumi procentu maksājumiem	14	-	(1 223 071)	(179 542)	(1 325 069)
Nomas procentu izdevumi	15b	(115 446)	(118 985)	(125 621)	(118 985)
Izdevumi no emitētiem parāda vērtspapīriem		(126 027)	-	(126 027)	-
Uzņēmumu ienākuma nodokļa maksājumi		-	-	(2 387 165)	-
Pamatdarbības neto naudas plūsma		5 921 535	19 222 693	27 006 415	36 379 870

Pielikumi, kas atspoguļoti no 35. līdz 66. lappusei, ir šo finanšu pārskatu neatņemama sastāvdaļa.

Gunta Jēkabsons,
valdes priekšsēdētāja

Imants Zviedris,
valdes loceklis

Mārcis Kauliņš,
valdes loceklis

Gatis Junghāns,
valdes loceklis

Arnis Daugulis,
valdes loceklis

Māra Grava,
Finanšu un grāmatvedības
departamenta vadītāja

Rīga, 2022. gada 17. augusts

NAUDAS PLŪSMAS PĀRSKATS (TURPINĀJUMS)

	Pielikums	Mātesabiedrība		Koncerns	
		2022. gada 6 mēneši EUR	2021. gada 6 mēneši EUR	2022. gada 6 mēneši EUR	2021. gada 6 mēneši EUR
II. Ieguldīšanas darbības naudas plūsma					
Pamatlīdzekļu un nemateriālo ieguldījumu iegāde un izveidošana		(10 389 358)	(14 536 654)	(16 378 310)	(25 214 551)
Pamatlīdzekļu pārdošana	7	232 479	68 641	263 855	132 633
Saņemtais ES finansējums	13	3 060 852	788 359	7 044 268	3 807 579
Saņemtie pārslodzes maksas ieņēmumi	13	16 578 364	4 745 584	16 578 364	4 745 584
Saņemtās depozītu atmaksas		-	25 000 000	-	25 000 000
Ieguldījums asociētā sabiedrībā		(45 000)	-	(45 000)	-
Dividendes no Meitassabiedrības		6 536 774	58 286 236	-	-
Ieguldīšanas darbības neto naudas plūsma		15 974 111	74 352 166	7 463 177	8 471 245
III. Finansēšanas darbības naudas plūsma					
Aktīvu nomas maksājumi	15b	(416 258)	(411 789)	(432 699)	(466 951)
Saņemtie aizņēmumi no kredītiestādēm	14	-	-	8 261 931	64 485 644
Aizņēmumu no kredītiestādēm atmaksa	14	-	-	(32 258 945)	(2 357 639)
Aizņēmumu no saistītā uzņēmuma atmaksa		-	(46 672 207)	-	(46 672 207)
Izmaksātās dividendes		(29 143 118)	(6 399 611)	(32 115 264)	(32 507 187)
Finansēšanas darbības neto naudas plūsma		(29 559 376)	(53 483 607)	(56 544 977)	(17 518 340)
Neto naudas palielinājums/ (samazinājums) pārskata periodā		(7 663 730)	40 091 252	(22 075 385)	27 332 775
Naudas atlikums pārskata perioda sākumā		48 513 943	32 224 560	63 190 053	47 388 296
Naudas atlikums pārskata perioda beigās		40 850 213	72 315 812	41 114 668	74 721 071

Pielikumi, kas atspoguļoti no 35. līdz 66. lappusei, ir šo finanšu pārskatu neatņemama sastāvdaļa.

Gunta Jēkabsone,
valdes priekšsēdētāja

Imants Zviedris,
valdes loceklis

Mārcis Kauliņš,
valdes loceklis

Gatis Junghāns,
valdes loceklis

Arnis Daugulis,
valdes loceklis

Māra Grava,
Finanšu un grāmatvedības
departamenta vadītāja

Rīga, 2022. gada 17. augusts



KONSOLIDĒTO UN ATSEVIŠĶO FINANŠU PĀRSKATU PIELIKUMI

1. VISPĀRĪGĀ INFORMĀCIJA PAR KONCERNU

Augstsprieguma tīkls koncerna pamatdarbība ir elektroenerģijas pārvades sistēmas operatora funkciju nodrošināšana, energoapgādes sistēmas aktīvu efektīva pārvaldība, dabasgāzes pārvade un uzglabāšana.

Augstsprieguma tīkls koncerns ietver Mātessabiedrību AS "Augstsprieguma tīkls", Meitassabiedrību AS "Conexus Baltic Grid", asociēto sabiedrību "Baltic RCC" OÜ.

Visas AS "Augstsprieguma tīkls" akcijas pieder valstij, un to turētāja ir Latvijas Republikas Finanšu ministrija. Sabiedrības juridiskā adrese ir Dārzciema iela 86, Rīga, LV-1073, Latvija.

Augstsprieguma tīkls koncerna valde un padome:

Valdes locekļi un viņu ieņemamie amati	Gunta Jēkabsons – valdes priekšsēdētāja (kopš 15.07.2021.) Imants Zviedris – valdes loceklis Gatis Junghāns – valdes loceklis Mārcis Kauliņš – valdes loceklis Arnis Daugulis – valdes loceklis (kopš 15.07.2021.) Varis Boks – valdes priekšsēdētājs (līdz 31.03.2021.) Arnis Staltmanis – valdes loceklis (līdz 07.04.2021.)
Padomes locekļi un viņu ieņemamie amati	Kaspars Āboliņš – padomes priekšsēdētājs Olga Bogdanova – padomes priekšsēdētāja vietniece Armands Eberhards – padomes loceklis Madara Melne – padomes locekle (līdz 26.01.2022.) Aigars Ģērmanis – padomes loceklis

AS "Augstsprieguma tīkls" ir pārvades sistēmas operators, kas saskaņā ar Sabiedrisko pakalpojumu regulēšanas komisijas izsniegto licenci Nr. E12001 nodrošina pārvades tīkla darbības un Latvijas elektroenerģijas sistēmas elektroapgādes drošumu, sniedz pārvades pakalpojumu, balstoties uz publicētiem pārvades pakalpojuma tarifiem, pastāvīgi nodrošina pārvades sistēmas pakalpojumu pieejamību. AS "Augstsprieguma tīkls" veic pārvades sistēmas operatīvo vadību un nodrošina drošu, stabilu elektroenerģijas pārvadi. Koncerna meitassabiedrība AS "Conexus Baltic Grid" ir neatkarīgs vienotais dabasgāzes pārvades un uzglabāšanas sistēmas operators Latvijā, kas pārvalda vienu no modernākajām dabasgāzes krātuvēm Eiropā - Inčukalna pazemes gāzes krātuvi - un maģistrālo dabasgāzes pārvades sistēmu, kas savieno Latvijas dabasgāzes tirgu ar Lietuvu, Igauniju un Krieviju. Conexus rūpējas par infrastruktūras ilgtspēju un drošību, augstu pakalpojumu kvalitāti, kas veicina tirgus attīstību un nodrošina ekonomisko vērtību klientiem un visai sabiedrībai. Conexus dabasgāzes pārvades un uzglabāšanas pakalpojumus regulē Sabiedrisko pakalpojumu regulēšanas komisija. Koncerna asociētā sabiedrība "Baltic RCC" OÜ ir Baltijas reģionālais koordinācijas centrs Tallinā, kura pamatuzdevums ir koordinēt elektroenerģijas sistēmu attīstības plānošanu, kā arī saskaņot atsevišķas operatoru ikdienas darbības elektroenerģijas apgādes drošuma garantēšanai.

Finanšu pārskatu 2022. gada 17. augustā ir apstiprinājusi Sabiedrības valde šādā sastāvā: Gunta Jēkabsone (valdes priekšsēdētāja), Imants Zviedris (valdes loceklis), Mārcis Kauliņš (valdes loceklis), Gatis Junghāns (valdes loceklis), Arnis Daugulis (valdes loceklis).

Sabiedrības gada pārskata revidents ir zvērinātu revidentu komercsabiedrība SIA "PricewaterhouseCoopers", un atbildīgā zvērinātā revidente ir Ilandra Lejiņa. Šis starpperiodu finanšu pārskats nav revidēts.

2. NOZĪMĪGAS GRĀMATVEDĪBAS UZSKAITES POLITIKAS

Šie Augstsprieguma tīkls konsolidētie un AS "Augstsprieguma tīkls" saīsinātie finanšu pārskati ir sagatavoti atbilstoši Eiropas Savienībā apstiprinātajiem Starptautiskajiem finanšu pārskatu standartiem (SFPS), piemērojot tos pašus grāmatvedības uzskaites principus jeb politikas, kas izmantotas, sagatavojot Augstsprieguma tīkls koncerna konsolidētos un AS "Augstsprieguma tīkls" 2021. gada finanšu pārskatus. Šīs politikas ir konsekventi piemērotas, atspoguļojot datus par pārskatos ietvertajiem periodiem, ja atsevišķos gadījumos nav noteikts citādi. Kur nepieciešams, iepriekšējo periodu salīdzinošie rādītāji ir pārklasificēti.

Koncerna un AS "Augstsprieguma tīkls" nerevidētie saīsinātie finanšu pārskati ir sagatavoti atbilstoši sākotnējo izmaksu uzskaites principam, kas modificēts, izņemot konkrētu pamatlīdzekļu grupas, kuras tiek uzskaitītas pārvērtētajā vērtībā, kā atklāts "Augstsprieguma tīkls koncerna konsolidētajā un AS "Augstsprieguma tīkls" gada pārskatā par 2021. gadu aprakstītajās grāmatvedības politikās.

Nerevidētie saīsinātie finanšu pārskati ir sagatavoti eiro valūtā (EUR).

Ne-SFPS rādītājs EBITDA tiek uzrādīts peļņas vai zaudējumu aprēķinā. Šāds atspoguļojums ir raksturīga nozares prakse un nodrošina labāku salīdzināmību ar citiem uzņēmumiem, kas darbojas šajā tautsaimniecības nozarē. EBITDA šo finanšu pārskatu ietvaros tiek aprēķināta kā peļņa pirms procentiem, finanšu ieņēmumiem, ienākuma nodokļa, saņemtām dividendēm, peļņas no ieguldījuma asociētā sabiedrībā, neto guvumiem no kontrolējošās līdzdalības iegūšanas, nolietojuma un amortizācijas. Citu sabiedrību finanšu pārskatos EBITDA var tikt rēķināta atšķirīgi.

3. DARBĪBAS SEGMENTI

Dalījums segmentos veikts, pamatojoties uz koncerna iekšējo organizatorisko struktūru, kas veido pamatu segmentu darbības rezultātu uzraudzībai un kontrolei, ko veic darbības segmenta lēmumu pieņēmējs – Koncerna uzņēmuma vadība, kas darbojas katrā no segmentiem. Mātesabiedrības valde pārskata darbības segmentu finanšu rezultātus.

Pārskatā uzrādāmie segmenti ir darbības segmenti vai segmentu kopas, kas atbilst noteiktiem kritērijiem. Darbības segments ir tāda Koncerna sastāvdaļa, kas nodarbojas ar saimniecisko darbību, no kuras var gūt ieņēmumus un segt izdevumus (t.sk. ienākumus un izdevumus, kas saistīti ar darījumiem ar citām Koncerna sastāvdaļām), kuras rezultātus regulāri pārskata galvenais darbības lēmumu pieņēmējs, lai pieņemtu lēmumus par segmentam piešķirtajiem resursiem, novērtētu tā darbības rezultātus un par kuriem ir pieejama atsevišķa finanšu informācija.

Peļņas rādītājs, ko uzrauga galvenais darbības lēmumu pieņēmējs, galvenokārt ir EBITDA, taču tas uzrauga arī darbības peļņu. Atsevišķos finanšu pārskatos pamatdarbības peļņa neietver ienākumus no dividendēm un procentu ienākumus no meitas uzņēmumiem.

Koncerns iedala savu darbību trīs segmentos - elektroenerģijas pārvade, dabasgāzes uzglabāšana un dabasgāzes pārvade. Mātesabiedrība savu darbību sadala vienā galvenajā darbības segmentā – elektroenerģijas pārvade. Koncerns ģeogrāfiski darbojas tikai Latvijas teritorijā.

Elektroenerģijas pārvade

Elektroenerģijas pārvades segments nodrošina elektroenerģijas pārvades sistēmas pakalpojumus un nodrošina balansēšanu un stabilitāti pārvades tīklā.

Elektroenerģijas pārvades tīkls sastāv no savstarpēji savienotiem tīkliem un iekārtām, tai skaitā pārrobežu savienojumiem ar spriegumu 110kV un vairāk, ko izmanto elektroenerģijas pārvadīšanai no elektroenerģijas ražotājiem uz attiecīgo sadales tīklu vai galalietotājiem.

Dabasgāzes pārvade

Dabasgāzes pārvades segments nodrošina dabasgāzes transportēšanu pa augstspiediena cauruļvadiem, lai to piegādātu Inčukalna pazemes gāzes krātuvei, citām valstīm un sadales sistēmai.

Sabiedrības modernā maģistrālā dabasgāzes pārvades sistēma ir 1 190 km gara un ir tieši savienota ar Lietuvas, Igaunijas un Krievijas dabasgāzes pārvades sistēmām, nodrošinot gan dabasgāzes pārvadi pa reģionālajiem gāzesvadiem Latvijas teritorijā, gan starpsavienojumus ar kaimiņvalstu dabasgāzes pārvades sistēmām.

Dabasgāzes krātuve

Dabasgāzes krātuves segments nodrošina apkures sezonai un citām sistēmas lietotāju vajadzībām nepieciešamo dabasgāzes krātuvi Inčukalna PGK.

Gāzes krātuves uzdevums ir nodrošināt pastāvīgu gāzes piegādi patērētājiem neatkarīgi no sezonālām patēriņa izmaiņām, veicot dabasgāzes iesūkņēšanu vasarā un izņemšanu ziemā. Inčukalna PGK ir vienīgā funkcionējošā pazemes gāzes krātuve Baltijas valstīs, nodrošinot gāzes piegādes stabilitāti reģionā kopš 1968. gada.

Nākamajā tabulā ir sniegta informācija par Koncerna segmentu ieņēmumiem, finanšu rezultātiem un peļņu, kā arī Koncerna un Mātesabiedrības darbības segmentu aktīviem un saistībām. Starpsegmentu ieņēmumi tiek izslēgti konsolidācijas laikā un atspoguļoti kolonnā "Korekcijas un izslēgšana". Visi darījumi starp segmentiem tiek veikti, pamatojoties uz regulētajiem tarifiem, ja tādi ir, vai pēc nesaistītu pušu darījumu principa.

Segmentu informācija tiek sniegta tikai par Koncernu, jo Mātesabiedrība tiek uzskatīta par vienu darbības segmentu – elektroenerģijas pārvades segmentu.

	Koncerns					
	Elektroenerģijas pārvade EUR	Dabasgāzes pārvade EUR	Dabasgāzes uzglabāšana EUR	Kopā segmenti EUR	Korekcijas un izslēgšana EUR	Kopā Koncerns EUR
2022. gada 6 mēneši						
Ārējie klienti	91 251 176	14 123 310	13 553 567	118 928 053	-	118 928 053
Ieņēmumi	91 251 176	14 123 310	13 553 567	118 928 053	-	118 928 053
EBITDA	11 120 151	7 493 606	9 409 869	28 023 626	-	16 380 420
Nolietojums un amortizācija	(17 815 646)	(5 105 040)	(3 823 344)	(26 744 030)	-	(26 744 030)
Segmenta peļņa/ (zaudējumi) pirms nodokļa	(7 003 991)	2 268 561	5 515 327	779 897	-	1 887 200
Segmentu aktīvi pārskata perioda beigās	765 087 399	228 001 345	215 867 445	1 208 956 189	(10 708 280)	1 198 247 909
Kapitālieguldījumi	10 697 344	2 163 971	3 723 065	16 584 380	-	16 584 380
2021. gada 6 mēneši						
Ārējie klienti	50 905 349	18 688 614	10 997 735	80 591 698	(238 908)	80 352 790
Ieņēmumi	50 905 349	18 688 614	10 997 735	80 352 790	(238 908)	80 352 790
EBITDA	23 005 422	12 338 393	6 954 046	42 297 861	-	42 297 861
Nolietojums un amortizācija	(16 144 684)	(5 083 887)	(3 699 430)	(24 928 001)	-	(24 928 001)
Segmenta peļņa pirms nodokļa	5 518 866	7 182 987	3 212 004	15 913 857	-	15 913 857
Segmentu aktīvi pārskata perioda beigās	787 827 151	231 600 162	210 676 396	1 230 103 709	(10 708 404)	1 219 395 305
Kapitālieguldījumi	11 629 814	2 738 284	7 649 765	22 017 863	-	22 017 863

Korekcijas un izslēgšana

Atliktie nodokļi netiek attiecināti uz atsevišķiem segmentiem, jo tiek pārvaldīti Koncernā. Nodokļi un atsevišķi finanšu aktīvi un saistības netiek attiecināti uz šiem segmentiem, jo arī tie tiek pārvaldīti grupas līmenī. Saņemtās dividendes no Meitassabiedrības netiek iekļautas Mātesabiedrības darbības segmentā.

Kapitālieguldījumi sastāv no pamatlīdzekļu un nemateriālo aktīvu iegādes.

Peļņas pirms nodokļiem saskaņošana

	Mātesabiedrība		Koncerns	
	2022. gada 6 mēneši	2021. gada 6 mēneši	2022. gada 6 mēneši	2021. gada 6 mēneši
	EUR	EUR	EUR	EUR
EBITDA	11 120 151	23 005 422	28 023 626	42 297 861
Nolietojums un amortizācija	(17 815 646)	(16 144 684)	(26 744 030)	(24 928 001)
Segmentu peļņa/ (zaudējumi) pirms nodokļa un finanšu izmaksām	(6 695 495)	6 860 738	1 279 596	17 369 860
Finanšu ieņēmumi	3 469	2 290	4 182	2 549
Finanšu izmaksas	(311 965)	(1 344 162)	(503 881)	(1 458 552)
Segmentu peļņa/ (zaudējumi) pirms nodokļa	(7 003 991)	5 518 866	779 897	15 913 857
No Meitassabiedrības saņemtās dividendes	6 536 774	58 286 236	-	-
Peļņa/ (zaudējumi) pirms nodokļa	(467 217)	63 805 102	779 897	15 913 857

Aktīvu saskaņošana

	Mātesabiedrība		Koncerns	
	30.06.2022.	30.06.2021.	30.06.2022.	30.06.2021.
	EUR	EUR	EUR	EUR
Segmenta aktīvi	765 042 399	787 827 151	1 208 956 189	1 230 103 709
Ilgtermiņa finanšu ieguldījumi	134 439 971	134 394 971	-	-
Pamatlīdzekļi*	-	-	10 708 163	10 708 163
Pārējie aktīvi	-	-	117	241
Kopā aktīvi	899 482 370	922 222 122	1 198 247 909	1 219 395 305

* Pamatlīdzekļu vērtības korekcija attiecas uz bufergāzi AS "Conexus Baltic Grid" piederošajos gāzesvados. Bufergāzes vērtība tika samazināta, vērtējot AS "Conexus Baltic Grid" atsevišķos pamatlīdzekļus pirkuma cenas attiecināšanas brīdī.

Pamatdarbības ieņēmumi no būtiskākajiem klientiem, kur katrs pārstāv vismaz 10% no kopējiem Mātessabiedrības un Koncerna pamatdarbības ieņēmumiem.

Ieņēmumi no būtiskākajiem klientiem

	Mātessabiedrība		Koncerns	
	2022. gada 6 mēneši	2021. gada 6 mēneši	2022. gada 6 mēneši	2021. gada 6 mēneši
	EUR	EUR	EUR	EUR
Elektroenerģijas pārvade	69 901 191	41 272 331	69 901 191	41 272 331
Dabaszgāzes pārvade	-	-	14 009 802	18 515 542
Dabaszgāzes uzglabāšana	-	-	9 046 666	5 571 204
Kopā ieņēmumi no būtiskākajiem klientiem	69 901 191	41 272 331	92 957 659	65 359 077

4. IEŅĒMUMI

	Piemērotais SFPS	Mātessabiedrība		Koncerns	
		2022. gada 6 mēneši	2021. gada 6 mēneši	2022. gada 6 mēneši	2021. gada 6 mēneši
		EUR	EUR	EUR	EUR
Ieņēmumi no līgumiem ar klientiem, kas atzīti laika gaitā					
Elektroenerģijas pārvades sistēmas pakalpojums	15.SFPS	37 776 375	38 166 068	37 776 375	38 166 068
Balansējošās elektroenerģijas realizācija	15.SFPS	30 872 440	7 838 075	30 872 440	7 838 075
Ieņēmumi no dabaszgāzes pārvades*	15.SFPS	-	-	13 865 048	18 449 706
Ieņēmumi no dabaszgāzes uzglabāšanas*	15.SFPS	-	-	13 553 567	10 997 735
Pieslēguma maksas ieņēmumi	15.SFPS	1 674 511	1 673 306	1 674 511	1 673 306
Elektroenerģijas pārrobežu perimetra maksa	15.SFPS	614 675	1 213 461	614 675	1 213 461
Reaktīvās elektroenerģijas ieņēmumi	15.SFPS	273 769	276 452	273 769	276 452
Regulējošās elektroenerģijas realizācija	15.SFPS	940 194	79 133	940 194	79 133
Elektroenerģijas tranzīta pakalpojums	15.SFPS	641 000	-	641 000	-
Pārējie pakalpojumi	15.SFPS	334 886	852 164	593 148	852 164
KOPĀ IEŅĒMUMI no līgumiem ar klientiem		73 127 850	50 098 659	100 804 727	79 546 100
Pārējie ieņēmumi					
Sastrēgumu vadība uz robežām	20.SGS	14 607 548	-	14 607 548	-
Aktīvu noma	16.SFPS	832 096	746 305	832 096	746 305
Elektriskās jaudas pārslodzes likvidācija		2 683 682	60 385	2 683 682	60 385
KOPĀ PĀRĒJIE IEŅĒMUMI		18 123 326	806 690	18 123 326	806 690
IEŅĒMUMI KOPĀ		91 251 176	50 905 349	118 928 053	80 352 790

Ieņēmumi un izdevumi no obligātā iepirkuma komponentēm, piemērojot aģenta uzskaites principu, pārskatā atklāti neto vērtībā:

	Mātessabiedrība		Koncerns	
	2022. gada 6 mēneši	2021. gada 6 mēneši	2022. gada 6 mēneši	2021. gada 6 mēneši
	EUR	EUR	EUR	EUR
Obligātā iepirkuma komponentes ieņēmumi	291 598	2 358 541	291 598	2 358 541
Obligātā iepirkuma komponentes izmaksas	291 598	2 358 541	291 598	2 358 541
Obligātā iepirkuma komponentes, neto	-	-	-	-

Ieņēmumi un izdevumi no dabasgāzes balansēšanas, piemērojot aģenta uzskaites principu, pārskatā atklāti neto vērtībā:

	Mātessabiedrība		Koncerns	
	2022. gada 6 mēneši	2021. gada 6 mēneši	2022. gada 6 mēneši	2021. gada 6 mēneši
	EUR	EUR	EUR	EUR
Ieņēmumi no dabasgāzes balansēšanas darbībām	-	-	16 545 377	7 012 024
Izdevumi no dabasgāzes balansēšanas darbībām	-	-	(16 287 115)	(6 773 116)
Dabasgāzes balansēšana, neto	-	-	258 262	238 908

5. IZLIETOTĀS IZEJVIELAS UN MATERIĀLI

	Mātessabiedrība		Koncerns	
	2022. gada 6 mēneši	2021. gada 6 mēneši	2022. gada 6 mēneši	2021. gada 6 mēneši
	EUR	EUR	EUR	EUR
Balansējošās elektroenerģijas iegāde	23 249 606	6 056 697	23 249 606	6 056 697
Elektroenerģijas pārvades zudumi un tehnoloģiskais patēriņš	11 623 379	4 486 849	11 623 379	4 486 849
Regulējošās elektroenerģijas iegāde	8 547 520	1 835 192	8 547 520	1 835 192
Elektroenerģijas tranzīta zudumi	3 616 442	1 719 575	3 616 442	1 719 575
Dabasgāzes pārvades un uzglabāšanas sistēmas uzturēšanas pakalpojumi	-	-	1 927 399	1 851 063
Izlietoto materiālu un remontu darbu izmaksas	358 249	416 375	1 382 504	793 327
Dabasgāzes izmaksas	-	-	408 537	505 300
Elektroenerģija pašpatēriņam	244 811	145 824	244 811	145 824
IZLIETOTĀS IZEJVIELAS UN MATERIĀLI KOPĀ	47 640 007	14 660 512	51 000 198	17 393 827

6. FINANŠU IEŅĒMUMI UN IZMAKSAS

	Mātessabiedrība		Koncerns	
	2022. gada 6 mēneši EUR	2021. gada 6 mēneši EUR	2022. gada 6 mēneši EUR	2021. gada 6 mēneši EUR
a) Finanšu ieņēmumi				
Citi finanšu ieņēmumi	3 469	2 290	4 182	2 549
Finanšu ieņēmumi kopā	3 469	2 290	4 182	2 549
b) Finanšu izmaksas				
Procentu izmaksas no aizņēmumiem	-	(1 425 025)	(180 744)	(1 527 023)
Emitēto parāda vērtspapīru kupona procenta izmaksas (14.pielikums)	(261 055)	-	(261 055)	-
Izdevumi par emitētiem parāda vērtspapīriem	(22 950)	-	(22 950)	-
Kapitalizētās aizņēmuma procentu izmaksas	88 500	201 954	88 500	201 954
Aktīvu nomas procentu izdevumi	(115 446)	(118 985)	(125 621)	(130 377)
Citas finanšu izmaksas	(1 014)	(2 106)	(2 011)	(3 106)
Finanšu izmaksas kopā	(311 965)	(1 344 162)	(503 881)	(1 458 552)

7. PAMATLĪDZEKĻI

	Mātesabiedrība						
	Zeme, ēkas EUR	Elektroenerģijas pārvades inženierbūves EUR	Pārvades līnijas, tehnoloģiskās iekārtas EUR	Pārējās elektroenerģijas pārvades iekārtas EUR	Pārējie pamatlīdzekļi EUR	Pamatlīdzekļu izveidošanas un nepabeigto celtniecības objektu izmaksas EUR	KOPĀ EUR
2020. gada 31. decembrī							
Sākotnējā vai pārvērtētā vērtība	39 913 349	7 781 511	1 065 211 783	10 735 329	10 337 446	91 009 302	1 224 988 720
Uzkrātais nolietojums un vērtības samazinājums	(4 013 930)	(3 675 427)	(548 384 479)	(8 607 679)	(5 947 427)	-	(570 628 942)
Atlikusī vērtība	35 899 419	4 106 084	516 827 304	2 127 650	4 390 019	91 009 302	654 359 778
2021							
legādāts	-	-	7 729	1 250	5 280 422	27 414 091	32 703 492
Pārgrupēts	2 057 299	209 961	93 107 280	484 847	2 061 772	(97 921 159)	-
Pārdots	-	-	(3 676)	-	-	(92 287)	(95 963)
Norakstīts	-	-	(256 871)	-	(1 094)	-	(257 965)
Nolietojums	(1 475 357)	(541 405)	(26 275 282)	(729 469)	(2 748 523)	-	(31 770 036)
Vērtības pieaugums pārvērtēšanas rezultātā	-	987 460	43 873 271	168 764	-	-	45 029 495
Vērtības samazinājums pārvērtēšanas rezultātā	-	(3 045)	(14 077 655)	(82 311)	-	-	(14 163 011)
Atlikusī vērtība 2021. gada 31. decembrī	36 481 361	4 759 055	613 202 100	1 970 731	8 982 596	20 409 947	685 805 790
2021. gada 31. decembrī							
Sākotnējā vai pārvērtētā vērtība	41 572 109	8 365 473	1 204 172 346	11 471 818	17 669 409	20 409 947	1 303 661 102
Uzkrātais nolietojums un vērtības samazinājums	(5 090 748)	(3 606 418)	(590 970 246)	(9 501 087)	(8 686 813)	-	(617 855 312)
Atlikusī vērtība	36 481 361	4 759 055	613 202 100	1 970 731	8 982 596	20 409 947	685 805 790
2022							
legādāts	14 313	-	-	25 930	220 031	9 855 485	10 115 759
Pārgrupēts	25 733	-	6 623 507	161 959	-	(6 811 199)	-
Pārdots	-	-	(232 479)	-	-	-	(232 479)
Norakstīts	(44)	(2 223)	(71 783)	(5)	-	-	(74 055)
Nolietojums	(710 795)	(265 085)	(14 082 022)	(283 115)	(1 699 493)	-	(17 040 510)
Atlikusī vērtība 2022. gada 30. jūnijā	35 810 568	4 491 747	605 439 323	1 875 500	7 503 134	23 454 233	678 574 505
2022. gada 30. jūnijā							
Sākotnējā vai pārvērtētā vērtība	41 225 165	8 565 666	1 184 927 808	11 260 958	17 947 835	23 454 233	1 287 381 665
Uzkrātais nolietojums un vērtības samazinājums	(5 414 597)	(4 073 919)	(579 488 485)	(9 385 458)	(10 444 701)	-	(608 807 160)
Atlikusī vērtība	35 810 568	4 491 747	605 439 323	1 875 500	7 503 134	23 454 233	678 574 505

	Koncerns								
	Zeme, ēkas EUR	Elektroenerģija s pārvades inženierbūves EUR	Gāzes pārvades ēkas un būves EUR	Pārvades līnijas, tehnoloģiskās iekārtas EUR	Pārējās elektroenerģijas pārvades iekārtas EUR	Pārējie pamatlīdzekļi EUR	Avārijas rezerve EUR	Pamatlīdzekļu izveidošanas un nepabeigto celtniecības objektu izmaksas, EUR	Koriģēts KOPĀ EUR
2020. gada 31. decembrī									
Sākotnējā vai pārvērtētā vērtība	40 946 703	7 781 511	760 911 633	1 196 131 120	10 735 329	17 704 794	1 563 188	101 707 761	2 137 482 039
Uzkrātais nolietojums un vērtības samazinājums	(4 013 930)	(3 675 427)	(438 591 735)	(606 163 138)	(8 607 679)	(10 808 637)	-	-	(1 071 860 546)
Atlikusī vērtība	36 932 772	4 106 084	322 319 898	589 967 982	2 127 650	6 896 157	1 563 188	101 707 761	1 065 621 493
2021									
legādāts	-	-	-	405 796	1 250	5 789 868	-	53 004 580	59 201 494
Pārgrupēts	2 108 113	209 961	12 852 612	96 249 917	484 847	2 193 704	-	(114 099 154)	-
Pārdots	-	-	(22 006)	(4 577)	-	(240)	-	(92 287)	(119 110)
Norakstīts	-	-	(404 182)	(472 559)	-	(2 950)	(24 409)	(83 938)	(988 038)
Nolietojums	(1 475 357)	(541 405)	(11 405 968)	(31 156 513)	(729 469)	(3 504 662)	-	-	(48 813 374)
Vērtības pieaugums pārvērtēšanas rezultātā	-	987 460	-	43 873 271	168 764	-	-	-	45 029 495
Vērtības samazinājums pārvērtēšanas rezultātā	-	(3 045)	-	(14 077 655)	(82 311)	-	-	-	(14 163 011)
Atlikusī vērtība 2021. gada 31. decembrī	37 565 528	4 759 055	323 340 355	684 785 662	1 970 731	11 371 877	1 538 779	40 436 962	1 105 768 949
2021. gada 31. decembrī									
Sākotnējā vai pārvērtētā vērtība	42 656 276	8 365 473	771 087 876	1 337 283 799	11 471 818	26 393 089	1 538 779	40 436 961	2 239 234 072
Uzkrātais nolietojums un vērtības samazinājums	(5 090 748)	(3 606 418)	(447 747 521)	(652 498 137)	(9 501 087)	(15 021 212)	-	-	(1 133 465 123)
Atlikusī vērtība	37 565 528	4 759 055	323 340 355	684 785 662	1 970 731	11 371 877	1 538 779	40 436 962	1 105 768 949
2022									
legādāts	22 619	-	25 064	130 019	25 930	697 007	-	14 589 206	15 489 845
Pārgrupēts	25 733	-	3 747 853	6 988 154	161 959	194 822	-	(11 118 521)	-
Pārdots	-	-	-	(232 479)	-	-	-	-	(232 479)
Norakstīts	(44)	(2 223)	(23 470)	(71 783)	(5)	-	-	-	(97 525)
Nolietojums	(710 795)	(265 085)	(5 761 932)	(16 579 381)	(283 115)	(2 015 200)	-	-	(25 615 508)
Atlikusī vērtība 2022. gada 30. jūnijā	36 903 042	4 491 747	321 327 869	675 347 378	1 875 500	9 921 320	1 538 779	43 907 647	1 095 313 282
2022. gada 30. jūnijā									
Sākotnējā vai pārvērtētā vērtība	42 317 639	8 565 666	774 784 531	1 318 964 975	11 260 958	26 375 795	1 538 779	43 907 647	2 227 715 990
Uzkrātais nolietojums un vērtības samazinājums	(5 414 597)	(4 073 919)	(453 456 662)	(643 617 597)	(9 385 458)	(16 454 475)	-	-	(1 132 402 708)
Atlikusī vērtība	36 903 042	4 491 747	321 327 869	675 347 378	1 875 500	9 921 320	1 538 779	43 907 647	1 095 313 282

Pamatlīdzekļu pārvērtēšana tiek veikta ar pietiekamu regularitāti, lai nodrošinātu, ka pārvērtēšanai pakļauto pamatlīdzekļu uzskaites vērtība būtiski neatšķiras no vērtības, kāda tiku noteikta, novērtējot tos patiesajā vērtībā pārskata perioda beigās. Augstsprieguma tīkls koncerna Grāmatvedības uzskaites politika paredz, ka pamatlīdzekļu pārvērtēšanu veic regulāri, bet ne retāk kā reizi piecos gados.

a) Elektroenerģijas pārvades segmenta pamatlīdzekļi

Regulāri, bet ne retāk kā vienu reizi piecos gados tiek pārvērtētas šādas elektroenerģijas pārvades segmenta pamatlīdzekļu grupas, kuras uzrāda kā Elektroenerģijas pārvades līnijas un tehnoloģisko aprīkojumu:

- Elektroenerģijas pārvades inženierbūves;
- Pārvades līnijas, tehnoloģiskās iekārtas;
- Pārējās elektroenerģijas pārvades iekārtas.

Augstāk minēto pamatlīdzekļu grupu pārvērtēšana tika veikta 2021. gadā, nosakot to vērtību 2021. gada 1. augustā.

Vērtēšana veikta atbilstoši īpašuma vērtēšanas standartiem un balstīta uz esošo pamatlīdzekļu izmantošanu, kas uzskatāma par labāko un efektīvāko izmantošanu. Pārvērtēšanas rezultātā tika noteikta katra pamatlīdzekļa atlikusī aizstāšanas vērtība. Atlikusī aizstāšanas vērtība ir starpība starp aktīva aizstāšanas izmaksām vai analoga aktīva aizstāšanas izmaksām vērtēšanas brīdī un uzkrāto kopējo fizisko, funkcionālo un ekonomisko nolietojumu.

Aktīvu unikālā rakstura un izmantošanas dēļ pārvērtēšanai izmantoti 3. līmeņa dati, kas nozīmē, ka attiecīgā veida aktīvu tirgū dati nav tieši novērojami.

Pārvērtēto aktīvu kopējā patiesā vērtība tika noteikta 610 732 095 EUR apmērā. Pārvērtēšanas rezultātā 2021. gadā tika atzīts pamatlīdzekļu vērtības pieaugums 45 029 495 EUR apmērā un samazinājums 14 163 011 EUR apmērā. No šīm summām:

- 4 416 052 EUR attiecas uz tādu aktīvu vērtības pieaugumu, kuru pārvērtēšanas zaudējumi iepriekš bija iekļauti peļņas vai zaudējumu pārskatā, savukārt 8 312 289 EUR attiecas uz zaudējumiem no aktīvu pārvērtēšanas bez iepriekš atzītas pārvērtēšanas rezerves. Šīs summas tika atzītas kā peļņa vai zaudējumi peļņas vai zaudējumu pārskatā.
- 34 762 722 EUR attiecas uz neto peļņu no pamatlīdzekļu pārvērtēšanas, kas tiek atzīta pārskata gada visaptverošajos ienākumos un iekļauta pārvērtēšanas rezervē.

b) Dabaszgāzes pārvades un dabaszgāzes uzglabāšanas segmentu pamatlīdzekļi

Saskaņā ar Koncerna grāmatvedības politiku Koncerns uzskaita pārvērtēto summu šādām pamatlīdzekļu grupām dabaszgāzes pārvades un dabaszgāzes uzglabāšanas segmentos: ar dabaszgāzes pārvadi saistītās ēkas un būves, pārvades līnijas un ar tām saistītās tehnoloģiskās iekārtas.

Pamatlīdzekļu pārvērtēšana dabaszgāzes pārvades un uzglabāšanas segmentā tika veikta 2020. gadā. Līdzekļu unikālā rakstura un izmantošanas dēļ pārvērtēšanai izmantoti 3. līmeņa dati, kas nozīmē, ka dati tirgū nav viegli novērojami attiecīgajam aktīvu veidam. Šajā pārvērtēšanā (iepriekšējā notika 2016. gadā, kad aktīvi piederēja AS "Latvijas Gāze") izmantoto pieņēmumu datu līmenis netika mainīts. Pārvērtēšanu veica ārējs eksperts, izmantojot amortizētās aizstāšanas izmaksu metodi. Izmantojot šo metodi, aktīvu sākotnējo vērtību nosaka atbilstoši pašreizējām cenām un prasībām un izmantotajiem materiāliem.

7.1. NOLIETOJUMS UN AMORTIZĀCIJA

	Mātessabiedrība		Koncerns	
	2022. gada 6 mēnešos EUR	2021. gada 6 mēnešos EUR	2022. gada 6 mēnešos EUR	2021. gada 6 mēnešos EUR
Pamatlīdzekļu nolietojums (7. pielikums)	(17 040 510)	(15 650 223)	(25 615 508)	(24 042 441)
Nemateriālo ieguldījumu amortizācija (7. pielikums)	(313 384)	(153 704)	(647 090)	(498 437)
Lietošanas tiesību nolietojums (15. pielikums)	(461 752)	(340 757)	(481 432)	(387 123)
Nolietojums un amortizācija	(17 815 646)	(16 144 684)	(26 744 030)	(24 928 001)

8. PĀRĒJIE ILGTERMIŅA FINANŠU IEGULDĪJUMI

	Mātesabiedrība		Koncerns	
	30.06.2022. EUR	31.12.2021. EUR	30.06.202. EUR	31.12.2021. EUR
Līdzdalība meitas sabiedrību kapitālā, tai skaitā:	134 394 971	134 394 971	-	-
AS "Conexus Baltic Grid"	134 394 971	134 394 971	-	-
Līdzdalība asociēto sabiedrību kapitālā, tai skatā:	45 000	-	45 000	-
"Baltic RCC" OÜ	45 000	-	45 000	-
Līdzdalība pārējo sabiedrību kapitālā, tai skaitā:	1 422	1 422	1 422	1 422
AS "Pirmais slēgtais pensiju fonds"	1 422	1 422	1 422	1 422
Atlikusī vērtība pārskata perioda beigās	134 396 393	134 396 393	1 422	1 422

Mātesabiedrībai pieder 1.9% no AS "Pirmais slēgtais pensiju fonds" kapitāla. Sabiedrība ir nominālais akcionārs, jo visus riskus un labumus, kas rodas fonda darbības rezultātā, uzņemas vai iegūst Sabiedrības darbinieki – pensiju plāna locekļi.

Sabiedrība	Atrašanās vieta	Uzņēmējdarbības veids	Līdzdalības daļa
AS "Conexus Baltic Grid"	Latvija	Dabaszgāzes pārvades un uzglabāšanas operators Latvijā	68.46%
"Baltic RCC" OÜ	Igaunija	Baltijas valstu elektroenerģijas pārvades sistēmu reģionālais koordinācijas centrs	33.33%
AS "Pirmais slēgtais pensiju fonds"	Latvija	Pensiju plānu pārvaldīšana	1.9%

9. PARĀDI NO LĪGUMIEM AR KLIENTIEM

	Mātesabiedrība		Koncerns	
	30.06.2022. EUR	31.12.2021. EUR	30.06.2022. EUR	31.12.2021. EUR
Parādi no līgumiem ar klientiem				
Elektroenerģijas pārvades pakalpojuma parādi	24 772 785	21 083 293	24 772 785	21 083 293
Pārējie pircēju un pasūtītāju parādi	1 525 672	429 929	7 151 719	13 803 063
Kopā parādi no līgumiem ar klientiem	26 298 457	21 513 222	31 924 504	34 886 356
Sagaidāmie kredītzaudējumi				
Pārējiem pircēju un pasūtītāju parādiem	(200 126)	(4 350)	(200 126)	(4 350)
Sagaidāmie kredītzaudējumi kopā	(200 126)	(4 350)	(200 126)	(4 350)
Parādi no līgumiem ar klientiem, neto				
Elektroenerģijas pārvades pakalpojuma parādi	24 772 785	21 083 293	24 772 785	21 083 293
Pārējie pircēju un pasūtītāju parādi	1 325 546	425 579	6 951 593	13 798 713
PARĀDI NO LĪGUMIEM AR KLIENTIEM, NETO	26 098 331	21 508 872	31 724 378	34 882 006

Parādu no līgumiem ar klientiem vērtības samazinājums	Mātesabiedrība		Koncerns	
	31.06.2022. EUR	31.12.2021. EUR	31.06.2022. EUR	31.12.2021. EUR
Pārskata perioda sākumā	4 350	15 617	4 350	15 617
Iekļauts peļņas vai zaudējumu aprēķinā	195 776	(11 267)	195 776	(11 267)
Pārskata perioda beigās	200 126	4 350	200 126	4 350

10. CITI DEBITORI

	Mātesabiedrība		Koncerns	
	30.06.2022. EUR	31.12.2021. EUR	30.06.2022. EUR	31.12.2021. EUR
Saņemamais ES fondu finansējums	15 938	1 174 056	15 938	1 174 056
Citi finanšu aktīvi	15 938	1 174 056	15 938	1 174 056
Pārmaksātais uzņēmumu ienākuma nodoklis	11 512	11 512	11 512	11 512
Nākamo periodu izmaksas	1 514 466	528 957	1 514 466	946 096
Pārējie debitori	75 111	64 879	1 733 367	430 065
Citi nefinanšu aktīvi	1 601 089	605 348	3 259 345	1 387 673
CITI DEBITORI KOPĀ	1 617 027	1 779 404	3 275 283	2 561 729

11. NAUDA

	Mātesabiedrība		Koncerns	
	30.06.2022. EUR	31.12.2021. EUR	30.06.2022. EUR	31.12.2021. EUR
Naudas līdzekļi bankā	40 850 213	48 513 943	41 114 668	63 190 053
NAUDA KOPĀ	40 850 213	48 513 943	41 114 668	63 190 053

12. PAŠU KAPITĀLS

a) Pamatkapitāls

Pārskats par izmaiņām Mātesabiedrības pamatkapitālā sniegts tabulā zemāk:

	Akciju skaits	Reģistrētais akciju kapitāls, EUR
2020. gada 1. janvārī	64 218 079	64 218 079
Jaunu akciju emisija	299 678 000	299 678 000
2020. gada 31. decembrī	363 896 079	363 896 079
Jaunu akciju emisija	1 999 878	1 999 878
2021. gada 31. decembrī	365 895 957	365 895 957
2022. gada 30. jūnijā	365 895 957	365 895 957

Koncerna akciju kapitālu veido Mātesabiedrības parastās akcijas. Akciju kapitāls ir pilnībā apmaksāts.

Saskaņā ar AS "Augstsprieguma tīkls" akcionāru sapulces 2021. gada 28. maija lēmumu (protokols Nr.1, 1.§ un 2.§) ir veikts ieguldījums Mātesabiedrības pamatkapitālā 1 999 878 EUR apmērā, kapitalizējot nesadalīto peļņu.

Saskaņā ar AS "Augstsprieguma tīkls" akcionāru sapulces 2020. gada 15. jūnija lēmumu (protokols Nr.2, 1.§ un 2.§) ir veikts ieguldījums Mātesabiedrības pamatkapitālā 299 678 000 EUR apmērā (no tā 77 000 000 EUR kā iemaksa skaidrā naudā un 222 678 000 EUR kā mantiskais ieguldījums, ieguldot AS "Latvijas elektriskie tīkli" akcijas).

Mātesabiedrība ir veikusi maksājumus valsts budžetā par valsts kapitāla izmantošanu (dividendes) no iepriekšējā gada peļņas:

2020. gadā 1 735 958 EUR;

2021. gadā 7 999 514 EUR.

b) Rezerves

Mātesabiedrības rezerves sastāv no iepriekšējo periodu nesadalītās peļņas, kas ar īpašnieka lēmumu ir ieskaitīta citās rezervēs Sabiedrības attīstības nodrošināšanai. Koncerna rezerves sastāv no pamatlīdzekļu pārvērtēšanas rezerves, Meitassabiedrības statūtos noteiktajām rezervēm, pārvērtēšanas rezerves pēcnodarbinātības pabalstiem, nesadalītās peļņas, kas ar īpašnieka lēmumu novirzīta pārējās rezervēs attīstības nodrošināšanai.

c) Nekontrolējošā līdzdalība

Izņemot dividendes, nav notikuši citi darījumi ar nekontrolējošo līdzdalību.

13. NĀKAMO PERIODU IEŅĒMUMI

	Mātessabiedrība		Koncerns	
	30.06.2022. EUR	31.12.2021. EUR	30.06.2022. EUR	31.12.2021. EUR
a) Ilgtermiņa nākamo periodu ieņēmumi				
- no pieslēgumu maksām	37 261 565	38 249 840	37 261 565	38 249 840
Ilgtermiņa nākamo periodu ieņēmumi no līgumiem ar klientiem	37 261 565	38 249 840	37 261 565	38 249 840
- no Eiropas Savienības finansējuma	143 387 262	140 707 294	165 251 556	158 863 339
- no pārslodzes maksas ieņēmumiem	120 641 704	105 094 610	120 641 704	105 094 610
Pārējie ilgtermiņa nākamo periodu ieņēmumi	264 028 966	245 801 904	285 893 260	263 957 949
KOPĀ Ilgtermiņa nākamo periodu ieņēmumi	301 290 531	284 051 744	323 154 825	302 207 789

	Mātesabiedrība		Koncerns	
	31.03.2022. EUR	31.12.2021. EUR	31.03.2022. EUR	31.12.2021. EUR
b) Īstermiņa nākamo periodu ieņēmumi				
- no pieslēgumu maksām	3 375 254	3 375 254	3 375 254	3 612 539
Īstermiņa nākamo periodu ieņēmumi no līgumiem ar klientiem	3 375 254	3 375 254	3 375 254	3 612 539
- nepabeigtie ES līdzfinansētie projekti, tai skaitā:	930 870	950 636	930 870	950 636
<i>Projekts "Baltijas valstu elektroenerģijas pārvades sistēmas sinhronizācija ar Eiropas tīklu, 2. fāze "</i>	<i>777 947</i>	<i>777 947</i>	<i>777 947</i>	<i>777 947</i>
<i>Projekts "EU-SysFlex- Eiropas sistēma ar efektīvi koordinētu elastīguma izmantošanu lielāka AER īpatsvara integrēšanā"</i>	<i>37 812</i>	<i>37 812</i>	<i>37 812</i>	<i>37 812</i>
<i>Projekts "Baltijas elektroenerģijas sistēmu dinamiskās stabilitātes izpēte"</i>	<i>26 250</i>	<i>26 250</i>	<i>26 250</i>	<i>26 250</i>
<i>Projekts "Sistēma PSO-SSO-galalietotāja sasaistei, INTERFACE"</i>	<i>88 861</i>	<i>108 627</i>	<i>88 861</i>	<i>108 628</i>
- pabeigtie ES līdzfinansētie projekti	1 031 298	2 443 153	1 569 946	2 978 118
- no sagaidāmā Eiropas Savienības finansējuma	15 938	1 174 056	15 938	1 174 056
- no pārslodzes maksas ieņēmumiem	1 827 012	1 187 754	1 827 012	1 187 754
- no citu projektu finansējuma	-	-	4 652	4 652
Pārējie īstermiņa nākamo periodu ieņēmumi	3 805 118	5 755 599	4 348 420	6 295 216
KOPĀ īstermiņa nākamo periodu ieņēmumi	7 180 372	9 130 853	7 723 674	9 907 755

Nākamo periodu ieņēmumu no līgumiem ar klientiem (ilgtermiņa un īstermiņa) kustība:	Mātesabiedrība		Koncerns	
	30.06.2022. EUR	31.12.2021. EUR	30.06.200. EUR	31.12.2021. EUR
Pārskata perioda sākumā	39 964 854	43 374 572	39 964 854	43 374 572
Pieslēguma maksa atzīta peļņas vai zaudējumu pārskatā	(1 720 068)	(3 409 718)	(1 957 352)	(3 409 718)
Pārskata perioda beigās	38 244 786	39 964 854	38 007 502	39 964 854

Pārējo nākamo periodu ieņēmumu (ilgtermiņa un īstermiņa) kustība:	Mātesabiedrība		Koncerns	
	31.03.2022. EUR	31.12.2021. EUR	31.03.2022. EUR	31.12.2021. EUR
Pārskata perioda sākumā	253 217 743	242 608 578	272 150 690	254 643 244
Saņemtais ES līdzfinansējums *	1 413 303	1 207 955	1 413 303	1 207 955
Saņemtais iepriekšējo periodu uzkrātais ES līdzfinansējums	(2 571 421)	(31 604 872)	(2 571 421)	(31 604 872)
Saņemtie nākamo periodu ieņēmumi no ES līdzfinansējuma	3 060 852	32 393 231	7 044 268	40 210 739
Saņemtie nākamo periodu ieņēmumi no pieslēguma maksas	731 794	1 660 242	731 794	1 660 242
Saņemtie pārslodzes maksas ieņēmumi	16 578 364	11 441 072	16 578 364	11 441 072
IPGK rezervēto jaudu maksa	-	-	-	237 284
Kapitalizēts līdzfinansēts projekts	-	-	-	130 468
Pārslodzes maksas ieņēmumi iekļauti peļņas vai zaudējumu pārskatā	(392 012)	(1 040 506)	(392 012)	(1 040 506)
ES līdzfinansējums iekļauts peļņas vai zaudējumu pārskatā	(1 812 506)	(3 447 957)	(2 083 989)	(4 734 936)
Pārskata perioda beigās	270 226 117	253 217 743	292 870 997	272 150 690
KOPĀ pārskata perioda beigās	308 470 903	293 182 597	330 878 499	312 115 544

*No Eiropas Savienības saņemtais finansējums (saistīts ar aktīviem) tiek atzīts brīdī, kad Koncerns un Mātesabiedrība ir izpildījuši ar šī finansējuma saņemšanu saistītos nosacījumus un tiem ir beznosacījuma tiesības saņemt finansējumu. Ar finansējuma saņemšanu saistītie nosacījumi ir sekojoši: Mātesabiedrība un Koncerns nodrošina Eiropas Savienības līdzfinansēto projektu vadību, iekšējo kontroli un uzskaiti saskaņā ar Eiropas Savienības vadlīnijām un Latvijas Republikas likumdošanas prasībām. Katram darījumam, kas attiecas uz ES līdzfinansēto projektu uzskaiti, tiek nodrošināta grāmatvedības uzskaitē atsevišķi nodalītā kontā. Mātesabiedrība un Koncerns nodrošina šķirtu līdzfinansēto projektu atbilstošo ieņēmumu, izdevumu, ilgtermiņa ieguldījumu un pievienotās vērtības nodokļa uzskaiti. Ja līdzekļi netiek saņemti līdz pārskata perioda beigām, tos atspoguļo kā debitoru parādu bilances pozīcijā "Citi debitori".

14. AIZŅĒMUMI

Mātesabiedrība 2021. gada oktobrī emitēja obligācijas. Obligāciju emisijas programmas kopējais apjoms ir līdz 160 000 tūkst. EUR apmērā ar iespēju pēc nepieciešamības veikt papildu emisijas. Obligācijas tiek kotētas Nasdaq Riga biržā ar fiksētu kupona likmi 0,5% gadā un dzēšanas datumu 2027. gada 20. janvāris. Mātesabiedrība ir tiesīga dzēst katru emitēto obligāciju sēriju pilnībā, bet ne daļēji, jebkurā brīdī 3 (trīs) mēnešu laikā pirms to dzēšanas termiņa par cenu, kas vienāda ar obligāciju nominālvērtību kopā ar uzkrātajiem procentiem.

Papildus saistību nepildīšanas gadījumiem, ir iekļauts *cross-default* nosacījums, ja Mātesabiedrības un tās meitassabiedrības nenomaksātie parādi atsevišķi vai kopā pārsniedz 20 000 tūkst. EUR.

Apgrozāmo līdzekļu finansēšanai starp AS "Augstsprieguma tīkls" un AS "SEB banka" ir noslēgts *overdrafta* līgums līdz 20 000 tūkst. EUR apmērā ar termiņu līdz 2023. gada 18. jūnijam, bāzes procentu likmi 3 mēnešu EURIBOR un pievienoto procentu likmi 0.35%. *Overdrafts* ir nenodrošināts. Pārskata periodā šā *overdrafta* līguma ietvaros AS "Augstsprieguma tīkls" aizņēmumus nav saņēmusi.

Mātesabiedrības meitassabiedrība dabasgāzes operators AS "Conexus Baltic Grid" piesaista ārējo finansējumu saviem spēkiem. Pārskata gadā AS "Conexus Baltic Grid" ir aizņēmumi no Ziemeļu Investīciju bankas, AS "SEB banka", OP Corporate Bank plc Latvijas filiāles. Vienlaicīgi Meitassabiedrībai ir pieejamas kredītlīnijas 65 000 tūkst. EUR apmērā (31.12.2021.: 90 000 tūkst. EUR), no kuriem pārskata perioda beigās ir izmantota kredītlīnija 7 080 tūkst. EUR apmērā. Pieejamo kredītlīniju līgumu darbības termiņi pārsniedz 1 gadu.

Pārskata perioda beigās Mātesabiedrības ilgtermiņa aizņēmumu vidējā svērtā procentu likme ir palikusi nemainīga 0.5% (2021. gada 31. decembrī: 0.5%). 100% no kopējā ilgtermiņa kredītu apjoma ir ar fiksētu aizdevuma procentu likmi (2021. gada 31. decembrī: 100%).

Koncerna vidējā svērtā ilgtermiņa kredītu procentu likme pārskata perioda beigās bija 0.5% (2021. gada 31. decembrī: 0.44%). 82% no Koncerna kopējiem ilgtermiņa kredītiem ir ar fiksētu kredīta procentu likmi (2021. gada 31. decembrī: 75%).

Visi Koncerna aizņēmumi ir eiro valūtā un bez nodrošinājuma.

Aizņēmumi no kredītiestādēm:

	Mātesabiedrība		Koncerns	
	30.06.2022. EUR	31.12.2021. EUR	30.06.2022. EUR	31.12.2021. EUR
Ilgtermiņa aizņēmumi no kredītiestādēm	-	-	58 052 235	60 282 986
Emitēto obligāciju ilgtermiņa daļa	99 879 398	99 866 288	99 879 398	99 866 288
Īstermiņa aizņēmumi no kredītiestādēm	-	-	16 043 972	37 772 866
Aizņēmumi	99 879 398	99 866 288	173 975 605	197 922 140
Ilgtermiņa uzkrātās saistības procentu izmaksām no emitētajām obligācijām	221 918	100 000	221 918	100 000
Īstermiņa uzkrātās saistības par aizņēmumu procentu izmaksām no kredītiestādēm	-	-	1 202	37 369
KOPĀ aizņēmumi	100 101 316	99 966 288	174 198 725	198 059 509
Tai skaitā:				
Ilgtermiņa aizņēmumi	100 101 316	99 966 288	158 153 551	160 249 274
Īstermiņa aizņēmumi	-	-	16 045 174	37 810 235

Aizņēmumu kustība:

	Mātesabiedrība		Koncerns	
	30.06.2022. EUR	31.12.2021. EUR	30.06.2022. EUR	31.12.2021. EUR
Pārskata perioda sākumā	99 966 288	203 284 381	198 059 509	225 159 381
Saņemtie aizņēmumi no kredītiestādēm	-	-	8 261 931	84 949 950
Obligāciju emisijas rezultātā saņemtie līdzekļi	-	99 861 000	-	99 861 000
Atmaksātie aizņēmumi saistītajām pusēm	-	(86 672 207)	-	(86 672 207)
Atmaksātie aizņēmumi kredītiestādēm	-	(116 200 000)	(32 258 945)	(124 969 097)
Aprēķinātie aizņēmumu procenti saistītajām pusēm	-	1 340 530	-	1 340 530
Aprēķinātie aizņēmumu procenti kredītiestādēm	-	726 121	180 744	988 116
Aprēķinātie aizņēmumu procenti obligācijām	261 055	105 288	261 055	105 288
Samaksātie aizņēmumu procenti saistītajām pusēm	-	(1 752 704)	-	(1 752 704)
Samaksātie aizņēmumu procenti kredītiestādēm	-	(726 121)	(179 542)	(950 748)
Samaksātie aizņēmumu procenti obligācijām	(126 027)	-	(126 027)	-
Izmaiņas aizņēmumos, neto	135 028	(103 318 093)	(23 860 784)	(27 099 872)
Pārskata perioda beigās	100 101 316	99 966 288	174 198 725	198 059 509

Nomas saistību kustība uzrādīta atsevišķi 15. pielikumā.

15. AKTĪVU NOMA

	Mātesabiedrība		Koncerns	
	30.06.2022. EUR	31.12.2021. EUR	30.06.2022. EUR	31.12.2021. EUR
15 a) Tiesības lietot aktīvu				
Atlikusī vērtība pārskata perioda sākumā	14 635 417	14 212 293	15 086 525	14 715 877
Atzītas izmaiņas nomas līgumos	83 913	57 729	83 913	98 705
Tiesību lietot aktīvus pieaugums	686 101	1 145 431	686 101	1 145 431
Nolietojums	(461 752)	(780 036)	(481 432)	(873 488)
Atlikusī vērtība pārskata perioda beigās	14 943 679	14 635 417	15 375 107	15 086 525
15 b) Ilgtermiņa un īstermiņa nomas saistības				
Atlikusī vērtība pārskata perioda sākumā	14 938 982	14 418 995	15 406 319	14 933 065
Atzītas izmaiņas nomas līgumos	83 913	57 729	83 913	98 705
Jauni nomas līgumi	686 101	1 145 431	686 101	1 145 431
Samaksātā noma	(416 257)	(683 173)	(432 698)	(770 882)
Samaksātie aktīvu nomas procenti	(115 446)	(237 970)	(125 621)	(260 821)
Aprēķinātie aktīvu nomas procenti	115 446	237 970	125 621	260 821
Atlikusī vērtība pārskata perioda beigās:	15 292 738	14 938 982	15 743 635	15 406 319
tajā skaitā:				
Ilgtermiņa	13 784 009	14 199 182	14 209 841	14 647 122
Īstermiņa	1 508 729	739 800	1 533 793	759 197

16. PARĀDI PIEGĀDĀTĀJIEM UN PĀRĒJIE KREDITORI

	Mātesabiedrība		Koncerns	
	30.06.2022. EUR	31.12.2021. EUR	30.06.2022. EUR	31.12.2021. EUR
Finanšu saistības				
Parādi par elektroenerģiju un dabasgāzi	23 702 749	17 595 113	23 702 749	17 639 639
Parādi par materiāliem un pakalpojumiem	4 151 507	8 036 035	10 033 486	15 281 343
KOPĀ parādi piegādātājiem	27 854 256	25 631 148	33 736 235	32 920 982
Uzkrātās saistības	387 998	15 902	1 578 735	6 108 141
Pārējās īstermiņa finanšu saistības	2 426 699	2 907 326	2 962 145	3 931 938
KOPĀ finanšu saistības	30 668 953	28 554 376	38 277 115	42 961 061
	Mātesabiedrība		Koncerns	
	30.06.2022. EUR	31.12.2021. EUR	30.06.2022. EUR	31.12.2021. EUR
Nefinanšu saistības:				
Valsts sociālās apdrošināšanas obligātās iemaksas un pārējie nodokļi	1 354 822	299 430	1 633 593	504 163
Saņemtie pieslēguma maksas avansi	2 050 364	1 247 950	2 050 364	1 247 950
Saņemtie avansa maksājumi	-	131	6 561 078	956 942
Pārējās īstermiņa nefinanšu saistības	2 548 637	2 319 653	5 409 314	3 549 100
KOPĀ nefinanšu saistības	5 953 823	3 867 164	15 654 349	6 258 155
KOPĀ parādi piegādātājiem un pārējiem kreditoriem	36 622 776	32 421 540	53 931 464	49 219 216

17. PATIESĀS VĒRTĪBAS APSVĒRUMI

13. SFPS nosaka vērtēšanas tehniku hierarhiju, pamatojoties uz to, vai vērtēšanas tehnikā tiek izmantoti novērojami tirgus dati vai arī tirgus dati nav novērojami. Novērojami tirgus dati ir iegūti no neatkarīgiem avotiem. Ja tirgus dati nav novērojami, vērtēšanas tehnika atspoguļo Sabiedrības pieņēmumus par tirgus situāciju.

Šī hierarhija nosaka, ka ir jālieto novērojami tirgus dati, ja vien tie ir pieejami. Veicot pārvērtēšanu, Sabiedrība ņem vērā atbilstošas novērojamas tirgus cenas, ja tas ir iespējams.

Patiesās vērtības noteikšanas mērķis, pat ja tirgus nav aktīvs, ir noteikt darījuma cenu, pie kuras tirgus dalībnieki būtu ar mieru pārdot aktīvu vai uzņemties saistības konkrētā vērtēšanas datumā pašreizējos tirgus apstākļos.

Lai noteiktu finanšu instrumenta patieso vērtību, izmanto vairākas metodes: kotētās cenas vai vērtēšanas tehniku, kas iekļauj novērojamus tirgus datus un ir balstīta uz iekšējiem modeļiem. Balstoties uz patiesās vērtības hierarhiju, visas vērtēšanas tehnikas ir sadalītas 1. līmenī, 2. līmenī un 3. līmenī.

Finanšu instrumenta patiesās vērtības hierarhijas līmenim ir jābūt noteiktam kā zemākajam līmenim, ja to vērtības būtisku daļu veido zemāka līmeņa dati.

Finanšu instrumenta klasificēšana patiesās vērtības hierarhijā notiek divos posmos:

1. Klasificēt katra līmeņa datus, lai noteiktu patiesās vērtības hierarhiju;
2. Klasificēt pašu finanšu instrumentu, balstoties uz zemāko līmeni, ja to vērtības būtisku daļu veido zemāka līmeņa dati.

Kotētās tirgus cenas – 1. līmenis

Vērtēšanas tehnikā 1. līmenī tiek izmantotas aktīvā tirgū nekorģētas kotācijas cenas identiskiem aktīviem vai saistībām, kad kotācijas cenas ir viegli pieejamas un cena reprezentē faktisko tirgus situāciju darījumiem godīgas konkurences apstākļos.

Vērtēšanas tehnika, kurā tiek izmantoti tirgus dati – 2. līmenis

Vērtēšanas tehnikā 2. līmenī izmantotajos modeļos visi būtiskākie dati ir tieši vai netieši novērojami no aktīvu vai saistību puses. Modelī izmantoti tirgus dati, kas nav 1. līmenī iekļautās kotētās cenas, bet kas ir novērojami tieši (t. i., cena) vai netieši (t. i., tiek iegūti no cenas).

Vērtēšanas tehnika, kurā tiek izmantoti tirgus dati, kas nav balstīti uz novērojamiem tirgus datiem – 3. līmenis

Vērtēšanas tehnikā tirgus dati, kas nav balstīti uz novērojamiem tirgus datiem (nenovērojamie tirgus dati), ir klasificēti 3. līmenī. Par nenovērojamiem tirgus datiem tiek uzskatīti tādi dati, kas nav viegli pieejami aktīvā tirgū nelikvīda tirgus vai finanšu instrumenta sarežģītības dēļ. 3. līmeņa datus pārsvarā nosaka, balstoties uz līdzīga rakstura novērojamiem tirgus datiem, vēsturiskiem novērojumiem vai izmantojot analītiskas pieejas.

Aktīvi un saistības, kuriem patiesā vērtība tiek uzrādīta un aktīvi, kas tiek novērtēti patiesajā vērtībā

Likvīdu un īstermiņa (atmaksas termiņš nepārsniedz trīs mēnešus) finanšu instrumentu, piemēram, naudas un īstermiņa depozītu, īstermiņa pircēju un pasūtītāju parādu un parādu piegādātājiem un darbuņēmējiem, uzskaites vērtība aptuveni atbilst to patiesajai vērtībai.

Aizņēmumu un līzinga saistību patiesā vērtība tiek noteikta, diskontējot nākotnes naudas plūsmas, piemērojot tirgus procentu likmes. Tā kā aizņēmumiem piemērotās procentu likmes tika noteiktas nesen un būtiski neatšķiras no tirgus procentu likmēm (lai gan ir fiksētas), savukārt līzinga saistībām piemērotās procentu likmes ir novērtētas kā līdzīgas pašreizējām tirgus procentu likmēm, kamēr Koncernam un Mātesabiedrībai piemērotā riska prēmija nav būtiski mainījusies, ilgtermiņa saistību patiesā vērtība aptuveni atbilst to uzskaites vērtībai.

Lai arī emitētās obligācijas (ietvertas aizņēmumu pozīcijā) ir kotētas tirgū, darījumi ar šiem vērtspapīriem notiek reti un tos nevar uzskatīt par aktīvu tirgu apliecināšiem. Tādējādi obligācijas netiek vērtētas piemērojot 1. līmeņa datus. Obligāciju patiesā vērtība tiek noteikta, diskontējot nākotnes naudas plūsmas, piemērojot tirgus procentu likmes. Tā kā obligācijām piemērotās procentu likmes tika noteiktas 2021. gadā un būtiski neatšķiras no tirgus procentu likmēm, turklāt kamēr Koncernam un Mātesabiedrībai piemērotā riska prēmija nav būtiski mainījusies, obligāciju patiesā vērtība aptuveni atbilst to uzskaites vērtībai.

Vadība novērtēja, ka nauda un īstermiņa depozīti, debitoru parādi, parādi piegādātājiem un darbuņēmējiem, banku *overdrafti* un citas īstermiņa saistības aptuveni atbilst to uzskaites vērtībām, galvenokārt šo instrumentu īsā termiņa dēļ.

	Mātesabiedrība			
	Uzskaites vērtība EUR	1. līmenis, EUR	2. līmenis, EUR	3. līmenis, EUR
30.06.2022.				
Aktīvi, kas tiek novērtēti patiesajā vērtībā:				
Pārvērtētie pamatlīdzekļi (7. pielikums)	611 806 570	-	-	611 806 570
Finanšu aktīvi:				
Nauda (11. pielikums)	40 850 213	-	40 850 213	-
Parādi no līgumiem ar klientiem (9. pielikums)	26 098 331	-	-	26 098 331
Pārējie ilgtermiņa finanšu ieguldījumi (8. pielikums)	46 422	-	-	46 422
Citi debitori (10. pielikums)	15 938	-	-	15 938
Finanšu saistības:				
Aizņēmumi (14. pielikums)	100 101 316	-	100 101 316	-
Nomas saistības (15. pielikums)	15 292 738	-	-	15 292 738
Parādi piegādātājiem un pārējiem kreditoriem (16. pielikums)	30 668 953	-	-	30 668 953
31.12.2021.				
Aktīvi, kas tiek novērtēti patiesajā vērtībā:				
Pārvērtētie pamatlīdzekļi (7. pielikums)	619 931 886	-	-	619 931 886
Finanšu aktīvi:				
Nauda (11.pielikums)	48 513 943	-	48 513 943	-
Parādi no līgumiem ar klientiem (9. pielikums)	21 508 872	-	-	21 508 872
Pārējie ilgtermiņa finanšu ieguldījumi (8. pielikums)	1 422	-	-	1 422
Citi debitori (10. pielikums)	1 174 056	-	-	1 174 056
Finanšu saistības:				
Aizņēmumi (14. pielikums)	99 966 288	-	99 966 288	-
Nomas saistības (15. pielikums)	14 938 982	-	-	14 938 982
Parādi piegādātājiem un pārējiem kreditoriem (16. pielikums)	28 554 376	-	-	28 554 376

	Koncerns			
	Uzskaites vērtība EUR	1.līmenis, EUR	2.līmenis, EUR	3.līmenis, EUR
30.06.2022.				
Aktīvi, kas tiek novērtēti patiesajā vērtībā:				
Pārvērtētie pamatlīdzekļi (7. pielikums)	1 003 042 494	-	-	1 003 042 494
Finanšu aktīvi:				
Nauda (11. pielikums)	41 114 668	-	41 114 668	-
Parādi no līgumiem ar klientiem (9. pielikums)	31 724 378	-	-	31 724 378
Pārējie ilgtermiņa finanšu ieguldījumi (8. pielikums)	46 422	-	-	46 422
Citi debitori (10. pielikums)	15 938	-	-	15 938
Finanšu saistības:				
Aizņēmumi (14. pielikums)	174 198 725	-	174 198 725	-
Nomas saistības (15. pielikums)	15 743 635	-	-	15 743 635
Parādi piegādātājiem un pārējiem kreditoriem (16. pielikums)	38 277 115	-	-	38 277 115
31.12.2021.				
Aktīvi, kas tiek novērtēti patiesajā vērtībā:				
Pārvērtētie pamatlīdzekļi (7. pielikums)	1 014 855 803	-	-	1 014 855 803
Finanšu aktīvi:				
Nauda (11. pielikums)	63 190 053	-	63 190 053	-
Parādi no līgumiem ar klientiem (9. pielikums)	34 882 006	-	-	34 882 006
Pārējie ilgtermiņa finanšu ieguldījumi (8. pielikums)	1 422	-	-	1 422
Citi debitori (10. pielikums)	1 174 056	-	-	1 174 056
Finanšu saistības:				
Aizņēmumi (14. pielikums)	198 059 509	-	198 059 509	-
Nomas saistības (15. pielikums)	15 406 319	-	-	15 406 319
Parādi piegādātājiem un pārējiem kreditoriem (16. pielikums)	42 961 061	-	-	42 961 061

Pārskata periodā nav bijusi aktīvu vai saistību pārklasifikācija starp 1. līmeni, 2. līmeni un 3. līmeni.

18. DARĪJUMI AR SAISTĪTAJĀM PUSĒM

Par saistītajām pusēm tiek uzskatīti ar valsti saistīti uzņēmumi, kurus kontrolē, kopīgi kontrolē vai būtiski ietekmē valsts.

Tirdzniecības darījumi, kas notiek parastas uzņēmējdarbības ietvaros ar Latvijas valdību, tostarp tās departamentiem un aģentūrām, un darījumi starp valsts kontrolētām struktūrām un sabiedrisko pakalpojumu sniedzējiem, ir izslēgti no saistīto pušu kvantitatīvās informācijas atklāšanas jomas, pamatojoties uz 24. SGS 25. punkta noteikumiem. Koncerns un Mātessabiedrība slēdz darījumus ar daudzām no šīm struktūrām, pamatojoties uz nesaistītu pušu darījumu nosacījumiem.

Koncerna "Augstsprieguma tīkls" vadības atalgojums ietver atalgojumu Koncerna uzņēmumu valdes locekļiem, padomei un Mātessabiedrības uzraudzības institūcijai (Revīzijas komitejai). Atalgojums Mātessabiedrības vadībai ietver atlīdzību Mātessabiedrības valdes, padomes un uzraudzības institūcijas (Revīzijas komitejas) locekļiem.

Ieņēmumi un izmaksas no darījumiem ar saistītajām pusēm (citām valsts kapitālsabiedrībām)

	Mātessabiedrība		Koncerns	
	2022. gada 6 mēneši EUR	2021. gada 6 mēneši EUR	2022. gada 6 mēneši EUR	2021. gada 6 mēneši EUR
Ieņēmumi				
Elektroenerģijas pārvades sistēmas pakalpojums	36 779 626	37 570 739	36 779 626	37 570 739
Balansējošā elektroenerģija	10 344 612	1 747 642	10 344 612	1 747 642
Regulējošā elektroenerģija	466 618	22 746	466 618	22 746
Reaktīvās enerģijas ieņēmumi	244 119	259 096	244 119	259 096
Obligātā iepirkuma komponentes	114 783	1 557 513	114 783	1 557 513
Ieņēmumi no pārējiem pakalpojumiem	1 247 450	952 293	1 247 450	952 293
Kopā ieņēmumi no darījumiem ar saistītām sabiedrībām	49 197 208	42 110 029	49 197 208	42 110 029

	Mātesabiedrība		Koncerns	
	2022. gada 6 mēneši EUR	2021. gada 6 mēneši EUR	2022. gada 6 mēneši EUR	2021. gada 6 mēneši EUR
Izmaksas				
Balansējošās elektroenerģijas iegāde	4 017 835	2 659 496	4 017 835	2 659 496
Regulējošās elektroenerģijas iegāde	8 545 761	1 833 922	8 545 761	1 833 922
Elektroenerģija saimnieciskajām vajadzībām	45 393	70 741	45 393	70 741
Jaudas rezerve elektroenerģijas sistēmas drošumam	3 541 535	2 026 180	3 541 535	2 026 180
Obligātā iepirkuma komponentes	291 598	2 358 541	291 598	2 358 541
Sakaru izdevumi	1 608 112	1 551 909	1 608 112	1 551 909
Pretavārijas automātikas, sinhrono kompensatoru izmantošana	627 723	464 179	627 723	464 179
Elektriskās jaudas pārslodzes likvidācija	211 425	-	211 425	-
Ilgtermiņa aizņēmuma procentu maksājumi	-	990 308	-	990 308
Pamatlīdzekļu un zemes noma	407 230	410 243	407 230	410 243
Citas izmaksas	91 497	85 551	91 497	85 551
Kopā izmaksas darījumiem ar saistītām sabiedrībām	19 388 109	12 451 070	19 388 109	12 451 070

Atlikumi pārskata gada beigās, kas radušies no darījumiem ar saistītajām pusēm (citām valsts kapitālsabiedrībām)

	Mātesabiedrība		Koncerns	
	30.06.2022. EUR	30.06.2021. EUR	30.0.2022. EUR	30.06.2021. EUR
Debitoru parādi:				
valsts kontrolētas kapitālsabiedrības	8 945 536	7 387 285	8 945 536	7 387 285
Kreditoru saistības:				
valsts kontrolētas kapitālsabiedrības	9 942 482	4 638 330	9 942 482	4 638 330

19. APSTĀKĻI UN NOTIKUMI PĒC PĀRSKATA PERIODA BEIGĀM

Laika posmā kopš pārskata perioda pēdējās dienas nav bijuši būtiski notikumi, kas būtiski ietekmētu AS "Augstsprieguma tīkls" koncerna un AS "Augstsprieguma tīkls" nerevidētos starpperiodu saīsinātos finanšu pārskatus par 6 mēnešu periodu, kas beidzās 2022. gada 30. jūnijā.

Reagējot uz ģeopolitiskajiem notikumiem Eiropā, kibernetikas risku mazināšanai un energoapgādes nodrošināšanai Mātessabiedrība un tās Meitassabiedrība AS "Conexus Baltic Grid" kā kritiskās infrastruktūras uzņēmumi veic pastiprinātu risku izvērtējumu un atbilstošu risku pārvaldību.

Lai gan neskaidrība par notikumu ietekmi uz Koncerna un Mātessabiedrības darbību nākotnē ir palielinājusies, šobrīd nav konstatēti apstākļi, kas apdraudētu darbības nepārtrauktību un likumiski noteikto funkciju izpildi.

* * * * *