

AUGSTSPRIEGUMA TĪKLS KONCERNA KONSOLIDĒTAIS UN AS "AUGSTSPRIEGUMA TĪKLS"

# STARPPERIODU SAĪSINĀTIE FINANŠU PĀRSKATI

*par 3 mēnešu periodu, kas noslēdzās 2022. gada 31. martā*



*Sagatavots saskaņā ar  
Eiropas Savienībā apstiprinātajiem Starptautiskajiem finanšu pārskatu standartiem*



# SATURS

Informācija par Koncernu un Sabiedrību	3
Galvenie finanšu un darbības rādītāji	5
Vadības ziņojums	7
Ziņojums par valdes atbildību	24
Konsolidētie un atsevišķie finanšu pārskati:	
Peļņas vai zaudējumu pārskats	26
Visaptverošo ienākumu pārskats	27
Pārskats par finanšu stāvokli	28
Pārskats par izmaiņām pašu kapitālā	30
Naudas plūsmas pārskats	32
Konsolidēto un atsevišķo finanšu pārskatu pielikumi	34

# INFORMĀCIJA PAR KONCERNU UN SABIEDRĪBU

---

MĀTESSABIEDRĪBAS NOSAUKUMS

AS "Augstsprieguma tīkls"

MĀTESSABIEDRĪBAS JURIDISKAIS  
STATUSS

Akciju sabiedrība

MĀTESSABIEDRĪBAS REĢISTRĀCIJAS  
NUMURS, VIETA UN DATUMS

000357556  
Rīga, 2001. gada 28. decembris

Veikta pārreģistrācija Komercreģistrā 2004. gada 13. novembrī ar vienoto reģistrācijas numuru  
40003575567

ADRESE

Dārziema iela 86, Rīga, LV-1073, Latvija

MĀTESSABIEDRĪBAS  
PAMATDARBĪBAS VEIDS

Elektroenerģijas apgāde, NACE kods 35.12

KONCERNA PAMATDARBĪBAS VEIDS

Elektroenerģijas apgāde, NACE kods 35.12. un cauruļvadu transports, NACE kods 49.50

MĀTESSABIEDRĪBAS AKCIONĀRS

Latvijas Republika Finanšu ministrijas personā (100%)  
Smilšu iela 1, Rīga, LV-1050, Latvija

VALDES LOCEKĻI UN VIŅU  
IEŅEMAMIE AMATI

Gunta Jēkabsone – valdes priekšsēdētāja (kopš 15.07.2021.)  
Imants Zviedris – valdes loceklis  
Gatis Junghāns – valdes loceklis  
Mārcis Kauliņš – valdes loceklis  
Arnis Daugulis – valdes loceklis (kopš 15.07.2021.)  
Varis Boks – valdes priekšsēdētājs (līdz 31.03.2021.)  
Arnis Staltmanis – valdes loceklis (līdz 07.04.2021.)

PADOMES LOCEKĻI UN VIŅU  
IEŅEMAMIE AMATI

Kaspars Āboliņš – padomes priekšsēdētājs  
Olga Bogdanova – padomes priekšsēdētāja vietniece  
Armands Eberhards – padomes loceklis  
Madara Melne – padomes locekle (līdz 26.01.2022.)  
Aigars Ģērmanis – padomes loceklis

LĪDZDALĪBA CITĀS SABIEDRĪBĀS

AS "Conexus Baltic Grid" (68.46% no 21.07.2020.; 34.36% līdz 20.07.2020.)

PĀRSKATA PERIODS

2022. gada 1. janvāris – 2022. gada 31. marts



---

# GALVENIE FINANŠU UN DARBĪBAS RĀDĪTĀJI

---

## GALVENIE FINANŠU UN DARBĪBAS RĀDĪTĀJI

	Koncerns		Mātesabiedrība	
	2022. gada 3 mēneši	2021. gada 3 mēneši	2022. gada 3 mēneši	2021. gada 3 mēneši
<b>FINANŠU RĀDĪTĀJI</b>				
Ieņēmumi, tūkst. EUR*	51 749	44 058	35 970	25 498
EBITDA, tūkst. EUR	16 380	24 848	6 402	11 617
Peļņa, tūkst. EUR	1 887	11 726	(3 546)	2 930
	<b>31.03.2022.</b>	<b>31.12.2021.</b>	<b>31.03.2022.</b>	<b>31.12.2021.</b>
Aktīvu kopsumma, tūkst. EUR	1 206 504	1 232 245	901 867	909 279
Pašu kapitāls, tūkst. EUR	649 682	647 812	461 797	465 343
Aizņēmumi, tūkst. EUR	170 816	198 060	99 970	99 966
Pamatdarbības neto naudas plūsma, tūkst. EUR	14 312	18 487	(1 915)	9 561
Nauda, tūkst. EUR	52 252	63 190	51 798	48 514
<b>FINANŠU KOEFICIENTI</b>				
Likviditātes kopējais koeficients ( $\geq 1.2$ )	1.5	1.6	2.2	1.7
EBITDA rentabilitāte	32%	56%	18%	46%
Pašu kapitāla īpatsvars ( $\geq 35\%$ )	54%	53%	51%	51%
Neto aizņēmumi pret pašu kapitālu ( $\leq 55\%$ )	15%	17%	9%	10%
<b>DARBĪBAS RĀDĪTĀJI</b>				
Latvijas lietotājiem pārvadītā elektroenerģija, GWh	1 663	1 636	1 663	1 636
Pārvadītā dabasgāze, TWh	10.9	12.2	-	-
Dabasgāze Latvijas patēriņam, TWh	3.6	5.3	-	-
<b>EBITDA</b> - peļņa pirms procentiem, finanšu ieņēmumiem, ienākuma nodokļa, saņemtajām dividendēm, peļņas no ieguldījuma asociētajā sabiedrībā, neto guvumiem no kontrolējošās līdzdalības iegūšanas, nolietojuma un amortizācijas				
<b>Likviditātes kopējais koeficients</b> = apgrozāmie līdzekļi/(īstermiņa saistības-īstermiņa aizņēmumi, kurus plānots refinansēt)				
<b>EBITDA rentabilitāte</b> = EBITDA/ieņēmumi				
<b>Pašu kapitāla īpatsvars</b> = pašu kapitāls/bilances kopsumma				
<b>Neto aizņēmumi</b> = aizņēmumi – nauda				
<b>Neto aizņēmumi pret pašu kapitālu</b> = neto aizņēmumi/(neto aizņēmumi + pašu kapitāls)				



---

# VADĪBAS ZIŅOJUMS

---

## NOZĪMĪGI FAKTI UN NOTIKUMI

### **Dividendēs valsti izmaksāti 29.1 milj. EUR**

---

Saskaņā ar akcionāru pilnsapulcē nolemtu no AS "Augstsprieguma tīkls" 2021. gada peļņas 29.1 milj. EUR izmaksāti dividendēs valstij, bet 25.7 milj. EUR tiks ieguldīti AST pamatkapitālā, ņemot vērā nepieciešamību stiprināt valsts enerģētisko drošību patreizējā ģeopolitiskajā situācijā, novirzot līdzekļus Baltijas valstu elektroenerģijas pārvades tīkla sinhronizācijai ar kontinentālās Eiropas tīklu.

### **Turpina pieaugt elektroenerģijas cena**

---

2022. gada martā vidējā elektroenerģijas cena Latvijas tirdzniecības apgabalā pieauga līdz 167.22 EUR par megavatstundu, kas ir par 59.7% vairāk nekā februārī, bet attiecībā pret 2021. gada martu cena ir par 284% augstāka. Martā pēc mērenā krituma gada pirmajos divos mēnešos elektroenerģijas cenas pieauga arī Eiropā, pārsvarā pārsniedzot vēsturiski augstāko līmeni, kas bija novērojams 2021. gada decembrī, savukārt Baltijas valstīs, kā arī to starpsavienotajos tirdzniecības apgabalos - Polijā, Zviedrijas 4. tirdzniecības apgabalā, kā arī Somijā cenas pieauga mērenāk, nepārsniedzot pagājušā gada decembra antirekordu.

### **Baltijas elektroenerģijas pārvades sistēmas operatori ierobežo elektroenerģijas importa jaudu no Krievijas**

---

Ņemot vērā Krievijas militāro agresiju pret Ukrainu, lai mazinātu iespējamo negatīvo ietekmes risku uz Baltijas elektroenerģijas pārvades sistēmu darbības drošumu un stabilitāti, Baltijas valstu pārvades sistēmas operatori (Baltijas PSO) - Latvijas AS "Augstsprieguma tīkls", Lietuvas AB "Litgrid" un Igaunijas AS "Elering" ir vienojušies noteikt ierobežojumu kopējai elektroenerģijas importa jaudai no Krievijas uz Baltijas valstīm.

Saskaņā ar vienošanos no 2022. gada 3. marta kopējā Baltijas elektroenerģijas importa jauda no Krievijas ierobežota 300 MW apmērā, attiecīgi nosakot atsevišķi ierobežojumu 150 MW apmērā uz Krievijas-Latvijas robežas un 150 MW apmērā uz Kaļiņingradas-Lietuvas robežas.

### **Lietotājiem Latvijā pārvadītās elektroenerģijas apjoms par 2% lielāks nekā iepriekšējā gadā**

---

2022. gada pirmajā ceturksnī AS "Augstsprieguma tīkls" lietotājiem Latvijā pārvadīja elektroenerģiju 1 663 gigavatstundu (GWh) apjomā, kas ir par 2% vairāk nekā iepriekšējā gada atbilstošajā periodā (1 636 GWh).

### **Pārvadītās dabasgāzes apjoms samazinājies par 11%**

---

2022. gada pirmajos trīs mēnešos Augstsprieguma tīkls koncerna meitassabiedrība dabasgāzes pārvades operators AS "Conexus Baltic Grid" nodrošināja nepārtrauktu dabasgāzes piegādi Latvijas, Lietuvas, Igaunijas un Somijas vajadzībām. Kopējais pārvadītās dabasgāzes apjoms Latvijā sasniedza 10.9 TWh, kas ir par 11% mazāk nekā iepriekšējā gada attiecīgajā periodā.



## ĪSI PAR KONCERNU

Augstsprieguma tīkls koncerns (turpmāk arī – Koncerns) ir viens no lielākajiem energoapgādes komersantiem Baltijā, Koncerna pamatdarbība ir elektroenerģijas pārvades sistēmas operatora funkciju nodrošināšana, energoapgādes sistēmas aktīvu efektīva pārvaldība, dabasgāzes pārvade un uzglabāšana.

2022. gada 31. martā Augstsprieguma tīkls koncerna struktūru veido komercsabiedrību kopums, kurā izšķiroša ietekme ir mātessabiedrībai AS "Augstsprieguma tīkls" (turpmāk arī – AST vai Mātessabiedrība) un kurā ietilpst meitassabiedrība AS "Conexus Baltic Grid" (turpmāk arī – Conexus vai Meitassabiedrība). Koncerns ģeogrāfiski darbojas Latvijas teritorijā. Informāciju par līdzdalības daļu Meitassabiedrībā un tās atrašanās vietu skatīt 8. pielikumu.

Visas AS "Augstsprieguma tīkls" akcijas pieder valstij, un to turētāja ir Latvijas Republikas Finanšu ministrija.

Augstsprieguma tīkls koncerna struktūra ir organizēta trīs darbības segmentos – elektroenerģijas pārvade, dabasgāzes pārvade un dabasgāzes uzglabāšana. Dalījums veikts, pamatojoties uz Koncerna iekšējo organizatorisko struktūru, kas veido pamatu segmentu darbības rezultātu uzraudzībai un kontrolei. Vairāk informācijas par darbības segmentiem, kā arī Mātessabiedrību skatīt sadaļā "Darbības vides raksturojums un finanšu rezultāti".

Augstsprieguma tīkls koncerna vispārējais **stratēģiskais mērķis** ir nodrošināt Latvijas energoapgādes drošumu, sniegt nepārtrauktu, kvalitatīvu un pieejamu energoapgādes pārvades pakalpojumu, kā arī īstenot valstij stratēģiski svarīgo energoapgādes aktīvu ilgtspējīgu pārvaldību un sekmēt to integrāciju Eiropas Savienības iekšējā energoresursu tirgū.

Mūsu **misija** ir nodrošināt nepārtrauktu, drošu un ilgtspējīgi efektīvu energoapgādi visā Latvijā.

### Vērtības



#### GODĪGI

Neatkarīgi, ētiska un atklāta rīcība pret ikvienu un visiem.



#### GUDRI

Efektīvi. Ar skatu nākotnē. Ilgtermiņa domāšana.



#### ATBILDĪGI

Pārdomāta rīcība. Ar augstu atbildību pret darbu, cilvēkiem un dabu.



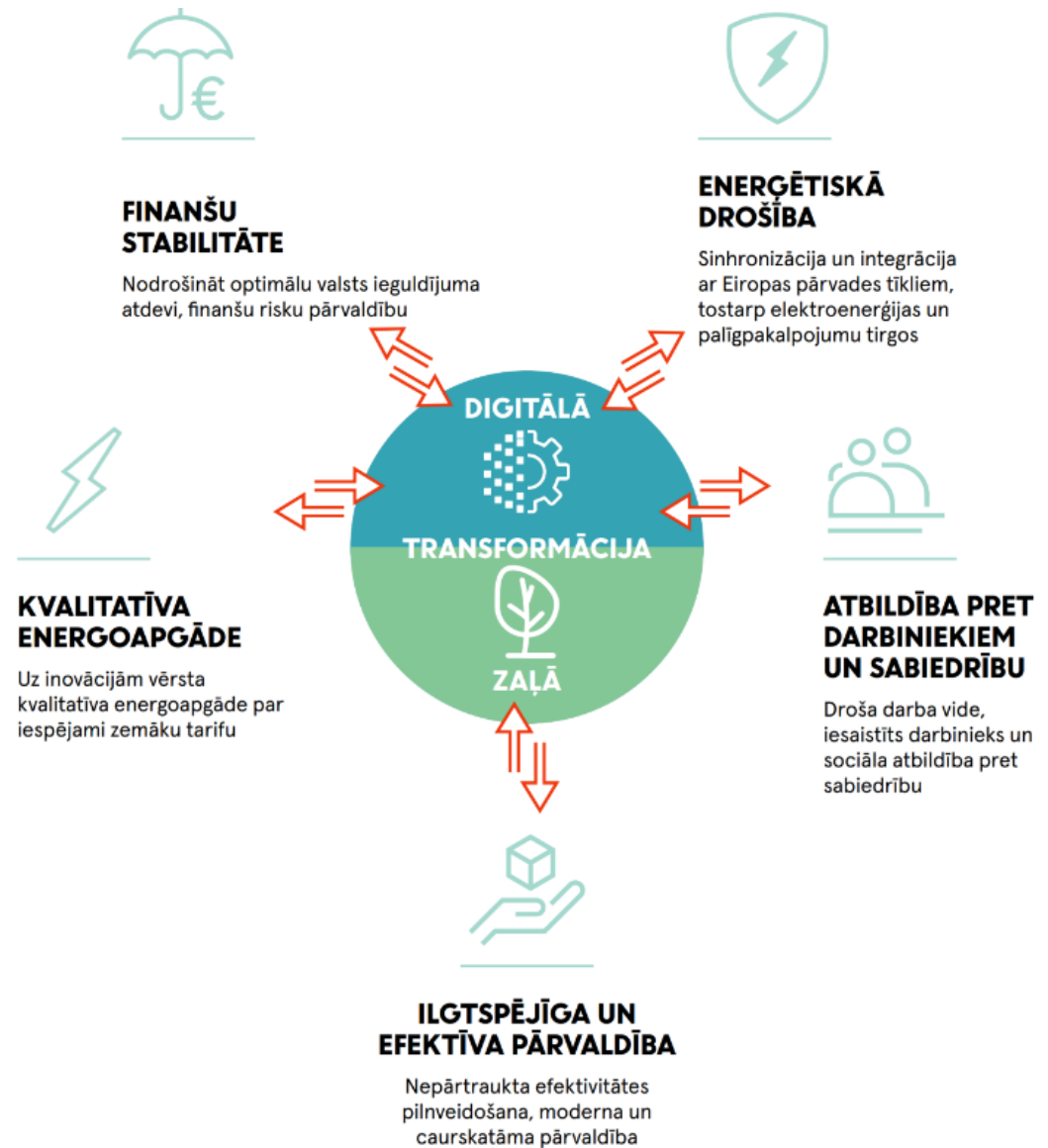
#### KOPĪGI

Apvienojam spēkus, lai sasniegtu vairāk. Spēcīga komanda, kas iedrošina un izaicina.

## Koncerna stratēģija

Lai veicinātu ekonomikas ilgtspējīgu attīstību, Latvija un Eiropas Savienība kā prioritāti ir izvirzījusi ietekmes uz vidi samazināšanu, klimata un vides pārmaiņu ierobežošanu, kā arī digitalizācijas jautājumus. Šīs prioritātes seko 2019. gada Eiropas Komisijas (EK) paziņojumam par Eiropas zaļo kursu. Zaļajā kursā liela uzmanība pievērsta atjaunīgo energoresursu izmantošanai un virzībai uz klimata neitralitātes sasniegšanu līdz 2050. gadam.

Vadoties no Koncerna vīzijas, 2021. gadā izstrādāta un apstiprināta Augstsprieguma tīkls koncerna vidēja termiņa darbības **stratēģija** 2021. - 2025. gadam (turpmāk arī – Stratēģija), kurā definēta Koncerna stratēģiskā virzība, izvirzīti Mātessabiedrības un Conexus finanšu un nefinanšu mērķi turpmākajiem 5 gadiem. Noteiktie mērķi, jau uzsāktie projekti un rīcības virzieni iezīmē arī nākotnes mērķu aprises – virzību uz klimatneitrālu ekonomiku Eiropas zaļā kursa ietvaros, Latvijas Nacionālajā enerģētikas un klimata plānā 2021. - 2030. gadam noteikto mērķu sasniegšanu.



## DARBĪBAS VIDES RAKSTUROJUMS UN FINANŠU REZULTĀTI

Pārskata periodā Augstsprieguma tīkls koncerna neto apgrozījums bija 51 749 tūkst. EUR, neto peļņa 1 887 tūkst. EUR. Koncerna peļņas samazinājums, salīdzinot ar 2021. gada atbilstošo periodu, saistīts ar kraso elektroenerģijas cenas pieaugumu. Atbilstoši pastāvošajam regulatīvajam ietvaram negatīvā ietekme no neplānota izmaksu sadārdzinājuma tiek segta nākamajos periodos. Lēmumu par izmaksu apjomu, kas tiek attiecināts uz nākamajiem periodiem, pieņem Sabiedrisko pakalpojumu regulēšanas komisijas (turpmāk arī – SPRK) padome.

### Elektroenerģijas pārvade

Saskaņā ar izsniegto licenci Nr. E12001 un Elektroenerģijas tirgus likuma 11. panta pirmo daļu akciju sabiedrība "Augstsprieguma tīkls" ir vienīgais elektroenerģijas pārvades sistēmas operators Latvijā, un tā licences darbības zona ir visa Latvijas teritorija. AS "Augstsprieguma tīkls" nodrošina nepārtrauktu, drošu un ilgtspējīgi efektīvu elektroenerģijas pārvadi visā Latvijā. Saskaņā ar Enerģētikas likuma 5. pantu elektroenerģijas pārvade ir regulēta nozare.

Mātessabiedrība savu darbību sadala vienā galvenajā darbības segmentā – elektroenerģijas pārvade. Turpmāk sniegta informācija gan par Mātessabiedrības stratēģiskajiem mērķiem un ilgtspējas aspektiem, gan par segmenta darbības vidi un finanšu rezultātiem.

Koncerna vidēja termiņa darbības stratēģijā noteikti Mātessabiedrības finanšu un nefinanšu mērķi turpmākajiem pieciem gadiem:

Mātessabiedrība ir izstrādājusi, ieviesusi un uztur uzņēmuma vadības sistēmu atbilstoši standartu ISO 9001:2015 (kvalitāte), ISO 14001:2015 (vide), ISO 45001:2018 (OHSAS 18001:2007) (darba drošība) un ISO 50001:2011 (enerģopārvaldība) prasībām.



leviestā Integrētā vadības sistēma nodrošina efektīvu AST darbību, ievērojot starptautiski pieņemtus darbības mehānismus attiecībā uz kvalitātes, energopārvaldības, vides aizsardzības, darba vides un arodveselības pārvaldību, nodrošinot korektu normatīvo aktu prasību izpildi, veicinot AST darbības konteksta apzināšanu, raugoties uz norisēm uzņēmumā caur uzņēmuma risku un procesu prizmu.

Mātesabiedrības stratēģiskā virzība vērsta uz ilgtspējīgu attīstību. Mātesabiedrība piedalās Korporatīvās ilgtspējas un atbildības institūta rīkotajā ikgadējā "Ilgspējas indeksā", un **2021. gadā jau trešo reizi iegūts augstais Platīna novērtējums**, kas apliecina korporatīvās atbildības līmeņa atbilstību visaugstākajiem standartiem, kā arī rūpes par savu darbinieku un klientu labklājību.

Kopš 2017. gada, papildus AST finanšu pārskatiem, tiek gatavots AST atsevišķais nefinanšu ziņojums "**Ilgspējas pārskats**", kas tiek izstrādāts atbilstoši Globālajām ilgtspējas pārskatu sagatavošanas vadlīnijām, Pamata (Core) pieejai, ko ir izdevusi bezpeļņas organizācija *Global Reporting Initiative* (GRI). Ilgtspējas pārskatā ir aplūkota korporatīvā sociālā atbildība, ekonomiskā atbildība, atbildība pret sabiedrību, darbiniekiem un darba vidi, vides aizsardzība un citi būtiski aspekti.

Mātesabiedrības **Vides politikas mērķis** ir nepārtraukti uzlabot vides sniegumu, novēršot vai samazinot kaitīgo ietekmi uz vidi, racionāli izmantojot dabas resursus un ieviešot labākos pieejamos tehniskos paņēmienus visās darbības jomās. Mātesabiedrība sistemātiski veic riska novērtējumu, nozīmīgu risku novēršanai tiek noteiktas vides programmas. Tiek uzturēts vides notikumu reģistrs. Galvenie vides piesārņojuma rādītāji tiek periodiski kontrolēti saskaņā ar vides monitoringa plānu. Kopējais riska līmenis vides jomā ir zems.

Arvien lielāka uzmanība tiek pievērsta energoefektivitātes jautājumiem. Mātesabiedrības **Energo pārvaldības politikas mērķis** ir nepārtraukti uzlabot Sabiedrības energosniegumu, samazinot tehniskos un tehnoloģiskos zudumus, uzlabojot uzņēmuma objektu ekspluatācijas energopatēriņa rādītājus un pilnveidojot uzņēmuma autotransporta iegādes un izmantošanas stratēģiju.

Mātesabiedrība elektroenerģijas pārvadi nodrošina, izmantojot pārvades sistēmu, kas ietver savstarpēji savienotus tīklus un iekārtas, tostarp starpvalstu savienojumus, kuru spriegums ir 110 un vairāk kilovoltu un kuri tiek izmantoti pārvadei līdz attiecīgajai sadales sistēmai vai lietotājiem.

Pārskata periodā Pārvades sistēmas operatoram noteiktie pienākumi tika īstenoti, izmantojot šādu pārvades tīklu:

<b>Augstākais spriegums (kV)</b>	<b>Apakšstaciju skaits</b>	<b>Autotransformatoru un transformatoru skaits</b>	<b>Uzstādītā jauda (MVA)</b>	<b>Gaisvadu un kabeļu EPL (km)</b>
330 kV	17	26	3 800	1 742
110 kV	123	245	5 157	3 860
<b>Kopā</b>	<b>140</b>	<b>271</b>	<b>8 957</b>	<b>5 602</b>

2022. gada pirmajos 3 mēnešos turpinājās elektroenerģijas cenas kāpums, kas aizsākās no 2021. gadā no maija mēneša. 2022. gada martā vidējā elektroenerģijas cena Latvijas tirdzniecības apgabalā pieauga līdz 167.22 EUR par megavatstundu, kas ir par 59.7% vairāk nekā februārī, bet attiecībā pret 2021. gada martu cena ir par 284% augstāka. Martā pēc mērenā krituma gada pirmajos divos mēnešos elektroenerģijas cenas pieauga arī Eiropā,

pārsvārā pārsniedzot vēsturiski augstāko līmeni, kas bija novērojams 2021. gada decembrī, savukārt Baltijas valstīs, kā arī to starpsavienotajos tirdzniecības apgabalos - Polijā, Zviedrijas 4. tirdzniecības apgabalā, kā arī Somijā cenas pieauga mērenāk, nepārsniedzot pagājušā gada decembra antirekordu.

Cenu kāpumu Eiropā 2022. gada martā izraisīja vairāku apstākļu kopums - mazāka vēja ģenerācija pretēji rekordaugstajiem līmeņiem janvārī un februārī, gāzes cenu pieaugums pēc Krievijas iebrukuma Ukrainā, kā arī CO2 emisiju kvotu cenas, kas, lai gan martā kritās par 18%, vēl joprojām saglabājas augstas.

2022. gada martā Latvijā saražotas 459 867 MWh elektroenerģijas, kas ir par nepilnu procentu vairāk nekā februārī un par 34.7% mazāk nekā pirms gada, savukārt elektroenerģijas patēriņš Latvijā bija 652 759 MWh, kas ir par 7% vairāk nekā februārī un par nepilnu procentu vairāk nekā pirms gada. Valsts patēriņš ar vietējo ģenerāciju tika nodrošināts 70.4% apmērā, bet trūkstošais apjoms - 192 892 MWh - tika importēts no kaimiņvalstīm.

2022. gada pirmajā ceturksnī AS "Augstsprieguma tīkls" lietotājiem Latvijā pārvadīja elektroenerģiju 1 663 GWh apjomā, kas ir par 2% vairāk nekā iepriekšējā gada atbilstošajā periodā (1 636 GWh).

Izvērtējot segmenta finansiālo rezultātu rādītājus un saimnieciskās darbības rezultātus, jāņem vērā, ka saskaņā ar Energētikas likuma 5. pantu elektroenerģijas pārvade ir regulēta nozare, SPRK nosaka atļauto peļņu, nosakot kapitāla atdeves likmi, apstiprinot elektroenerģijas pārvades sistēmas pakalpojumu tarifus.

Segmenta neto apgrozījums pārskata periodā ir 35 970 tūkst. EUR, tai skaitā ieņēmumi par elektroenerģijas pārvades tīkla pakalpojumiem 19 116 tūkst. EUR, kas veido 53% no kopējā segmenta neto apgrozījuma. Ieņēmumu pieaugums 2022. gada pirmajos trīs mēnešos par 41%, salīdzinot ar iepriekšējā gada atbilstošo periodu, galvenokārt saistīts ar ieņēmumiem no balansējošās elektroenerģijas. Minētie ieņēmumi sedz izmaksas, kas saistītas ar sistēmas balansēšanas nodrošināšanu.

Segmenta finanšu rezultātus 2022. gada pirmajā ceturksnī turpināja negatīvi ietekmēt elektroenerģijas cenas pieaugums. Ievērojot kraso elektroenerģijas cenas kāpumu no 2021. gada maija, būtiski pieaugušas ar elektroenerģijas pārvades pakalpojumu sniegšanu saistītās izmaksas. Tā kā spēkā esošais elektroenerģijas pārvades pakalpojumu tarifs, kas tika apstiprināts 2020. gada novembrī, nesedz minēto izmaksu pieaugumu, elektroenerģijas pārvades segments 2022. gada pirmajā ceturksnī strādāja ar zaudējumiem 3 546 tūkst. EUR.

Tomēr, atbilstoši "Elektroenerģijas pārvades sistēmas pakalpojumu tarifu aprēķināšanas metodikai" (turpmāk arī – Metodika), **elektroenerģijas cenas svārstību radītais izmaksu pieaugums tiks atgūts nākamajā regulatīvajā periodā**, kas plānots no 2023. gada. Saskaņā Metodiku Mātesabiedrība 2022. gada 28. februārī iesniedza Sabiedrisko pakalpojumu regulēšanas komisijai aprēķinu par izmaksu svārstību negatīvo ietekmi 2021. gadā (regulatīvo rēķinu) 11 903 tūkst. EUR apmērā. Lēmumu par elektroenerģijas pārvades tarifu izmaiņām pieņem Sabiedrisko pakalpojumu regulēšanas komisija. Pēc SPRK lēmuma pieņemšanas regulatīvais rēķins tiek iekļauts pārvades tarifos nākošajos periodos, tādā veidā kompensējot zaudējumus. Saskaņā ar Metodiku regulatīvais rēķins par 2022. gadu tiks iesniegts līdz 2023. gada 28. februārim.

## Dabaszgāzes pārvades segments un dabaszgāzes uzglabāšanas segments

---

Ievērojot Mātesabiedrības ieguldījumu tās Meitassabiedrībā Latvijas dabaszgāzes pārvades un uzglabāšanas sistēmas operatorā AS "Conexus Baltic Grid", būtisks Koncerna darbības virziens ir valstij stratēģiski svarīgo energoapgādes aktīvu ilgspējīga pārvaldība, to integrācija Eiropas Savienības iekšējā energoresursu tirgū.

AS "Conexus Baltic Grid" ir vienotais dabaszgāzes pārvades un uzglabāšanas operators Latvijā, kas pārvalda vienu no modernākajām dabaszgāzes krātuvēm Eiropā – Inčukalna pazemes gāzes krātuvi (turpmāk arī – Inčukalna PGK, krātuve) – un maģistrālo dabaszgāzes pārvades sistēmu, kas tieši savieno Latvijas dabaszgāzes tirgu ar Lietuvu, Igauniju un Krievijas Ziemeļrietumu reģionu.

Conexus klientiem piedāvā dabaszgāzes pārvades un uzglabāšanas pakalpojumus atbilstoši Sabiedrisko pakalpojumu regulēšanas komisijas noteiktajiem tarifiem.

Vadoties no enerģētikas politikas plānošanas dokumentiem, Koncerna vispārējā stratēģiskā mērķa, noteikti šādi **Conexus attīstības virzieni**:

- Latvijas energoapgādes drošuma veicināšana un **kvalitatīva un pieejama energoapgādes pārvades pakalpojuma nodrošināšana**;
- Latvijas energoapgādes aktīvu **ilgtspējīgas pārvaldības** nodrošināšana;
- Latvijas energoapgādes aktīvu **integrācijas Eiropas Savienības** iekšējā energoresursu tirgū sekmēšana.

## Dabaszgāzes pārvade

---

AS "Conexus Baltic Grid" ir vienīgais dabaszgāzes pārvades un uzglabāšanas operators Latvijā, kurš nodrošina dabaszgāzes pārvades sistēmas uzturēšanu, tās drošu un nepārtrauktu darbību un starpsavienojumus ar citu valstu pārvades sistēmām, dodot iespēju tirgotājiem izmantot dabaszgāzes pārvades sistēmu dabaszgāzes tirdzniecībai.

Maģistrālā dabaszgāzes pārvades sistēma ir 1 190 km gara, un tā ir tieši savienota ar Lietuvas, Igaunijas un Krievijas dabaszgāzes pārvades sistēmām, nodrošinot gan dabaszgāzes pārvadīšanu reģionālajos gāzesvados Latvijas teritorijā, gan starpsavienojumus ar kaimiņvalstu dabaszgāzes pārvades sistēmām:

- starptautisko gāzesvadu diametrs ir 720 mm ar darba spiedienu robežās no 28 līdz 40 bāriem;
- reģionālo gāzesvadu diametrs ir no 400 mm līdz 530 mm ar darba spiedienu līdz 30 bāriem;
- Lai pārvadītu dabaszgāzi uz vietējo sadales sistēmu Latvijā, tiek izmantotas 40 gāzes regulēšanas stacijas. Dabaszgāzes tirdzniecības piegādēm Latvijas lietotāju vajadzībām visas izejas uz patēriņu Latvijā ir apvienotas vienā izejas punktā.

2022. gada trīs mēnešos kopējais pārvadītās gāzes apjoms sasniedza 10.9 TWh, kas ir par 11% mazāk nekā iepriekšējā gada attiecīgajā periodā. Dabaszgāzes patēriņa apjoms Latvijas lietotāju vajadzībām sasniedza 3.6 TWh, kas ir par 31% mazāk nekā gadu iepriekš.

Dabaszgāzes pārvades segmenta ieņēmumi pārskata periodā bija 9 271 tūkst. EUR un EBITDA sasniedza 5 613 tūkst. EUR, kas nodrošināja 56% no Conexus kopējās EBITDA. Pārvades segmenta peļņa sasniedza 3 007 tūkst. EUR (par 58% mazāk nekā gadu iepriekš).

2022. gada trīs mēnešos dabaszgāzes pārvades segmenta ieņēmumus negatīvi ietekmēja gaisa temperatūra, kas ziemas mēnešos bija augstāka nekā 2021. gada attiecīgajā periodā, gan arī valsts lielākajās termoelektrocetrālēs par divām trešdaļām samazinājies elektroenerģijas ražošanas apjoms. Tā rezultātā kopējā patērētāju nepieciešamība pēc gāzes bija mazāka nekā iepriekšējā gada attiecīgajā periodā, kas radīja par 3 610 tūkst. EUR mazākus ieņēmumus par izejas punkta izmantošanu Latvijas dabaszgāzes lietotāju vajadzībām.

Pārvades segmenta aktīvi pārskata perioda beigās bija 234 milj. EUR. Pārskata periodā veiktas investīcijas 951 tūkst. EUR apmērā. Lielākās no tām:

- Eiropas kopējās nozīmes projekta "Latvijas-Lietuvas starpsavienojuma uzlabošana" (ELLI) ietvaros Conexus 2022. gada pirmajos trīs mēnešos vairākos apakšprojektos investēja kopā 142 tūkst. EUR;
- veikts pazemes gāzes vadu remonts 321 tūkst. EUR apmērā;
- veikti pārvades gāzesvada Izborska – Inčukalns PGK izolācijas nomaiņa – 201 tūkst. EUR.

## **Dabaszgāzes uzglabāšana**

---

Dabaszgāzes uzglabāšanas segments nodrošina apkures sezonai un citām sistēmas lietotāju vajadzībām nepieciešamo dabaszgāzes uzglabāšanu Inčukalna pazemes gāzes krātuvē.

2021./2022. gada Inčukalna PGK jaudas rezervācijas produktu apjoms sasniedza 18.9 TWh, kas ir par 12% mazāk nekā gadu iepriekš. Tajā pašā laikā atšķirīgie tirgus dalībnieku rezervēto jaudas produktu veidi un to tarifi nodrošināja jaudas produktu ieņēmumu pieaugumu par 986 tūkst. EUR, salīdzinot ar iepriekšējo gadu. Lielākā daļa no minētā ieņēmumu pieauguma ir attiecināma uz krājumu pārceļšanas produkta (KPP) rezervācijas apjomu 2.2 TWh.

Dabaszgāzes uzglabāšanas segmenta ieņēmumi pārskata periodā bija 6 508 tūkst. EUR un EBITDA sasniedza 4 365 tūkst. EUR. Dabaszgāzes uzglabāšanas segmenta peļņa sasniedza 2 426 tūkst. EUR.

Segmenta aktīvi pārskata perioda beigās bija 216 milj. EUR. Pārskata periodā veiktas investīcijas 2.2 milj. EUR apmērā, tās ir par 375 tūkst. EUR mazākas nekā gadu iepriekš. Lielākās investīcijas – urbumu pārbūve un kompresoru ceha Nr. 2 gāzes pārsūkņēšanas agregāta modernizācija, kopā 1.8 milj. EUR, – ir realizētas vērīenīgā Eiropas Savienības kopīgo interešu projekta PCI 8.2.4 "Inčukalna pazemes gāzes krātuves darbības uzlabošana" ietvaros.

## **FINANŠU RISKU VADĪBA**

Augstsprieguma tīkls koncerna finanšu risku vadība tiek īstenota saskaņā ar Finanšu risku pārvaldības politiku un tai pakārtotajiem Finanšu risku pārvaldības noteikumiem.

Koncerna Meitassabiedrība izstrādā un apstiprina savas Finanšu risku vadības politikas, kas ir saskaņotas ar Koncerna politikā ietvertajiem pamatprincipiem.

Finanšu resursu pārvaldība vērsta uz saimnieciskās darbības finansējuma un finansiālās stabilitātes nodrošināšanu, realizējot konservatīvu finanšu risku vadību. Finanšu risku vadības ietvaros Koncerns un Mātesabiedrība izmanto finanšu risku kontroles un veic risku ierobežošanas pasākumus, samazinot risku atvērtajās pozīcijās.

#### **a) Likviditātes risks**

---

Likviditātes risks ir saistīts ar Koncerna un Mātesabiedrības spēju izpildīt saistības noteiktajos termiņos. Operatīvās darbības riska radītiem neprognozējamiem naudas plūsmas svārstību gadījumiem un īstermiņa likviditātes riska ierobežošanai, Koncerns un Mātesabiedrība nodrošina rezervi naudas līdzekļu vai parakstītu un neatsaucami pieejamu kredītlīdzekļu formā turpmākajiem 24 mēnešiem.

Koncerns un Mātesabiedrība ievēro piesardzīgu likviditātes riska vadību, nodrošinot, ka tai ir pieejami atbilstoši finanšu resursi saistību nokārtošanai noteiktajos termiņos.

Vadība uzskata, ka tai nebūs likviditātes problēmas un Augstsprieguma tīkls koncerns varēs norēķināties ar kreditoriem noteiktajos termiņos. Vadība uzskata, ka Augstsprieguma tīkls koncernam būs pietiekami naudas resursi, lai tā likviditāte nebūtu apdraudēta.

#### **b) Procentu likmju risks**

---

Procentu likmju risks rodas galvenokārt no aizņēmumiem, kuriem ir noteikta mainīga procentu likme, radot risku, ka procentu likmju pieauguma dēļ nozīmīgi pieaug finanšu izmaksas. Riska ierobežošanai Koncerna un Mātesabiedrības Finanšu risku pārvaldības noteikumos noteikts, ka fiksētās likmes vai likmes ar ierobežotu kāpumu īpatsvars aizņēmumu portfeli nedrīkst būt mazāks par 35%. Vienlaikus Finanšu risku pārvaldības noteikumos noteikts, ka pārvades aktīvu īpašuma tiesību reorganizācijas procesā pārņemto saistību restrukturizācijas procesā pieļaujamas atkāpes no šā rādītāja.

#### **c) Kredītrisks**

---

Finanšu līdzekļi, kuri potenciāli pakļauj Koncernu un Mātesabiedrību zināmai riska koncentrācijas pakāpei, galvenokārt ir naudas līdzekļi un parādi no līgumiem ar klientiem. Kredītrisks var būt saistīts ar finanšu darījumu partneru risku un darījumu partneru risku.

Veicot saimniecisko darbību, Koncerns un Mātesabiedrība sadarbojas ar vietējām un ārvalstu finanšu institūcijām. Līdz ar to rodas finanšu darījumu partneru risks – sadarbības partneru maksātnespējas vai darbības apturēšanas gadījumā Koncerns un Mātesabiedrība var ciest zaudējumus. Piesaistītā ārējā finansējuma gadījumā risks pastāv līdz brīdim, kamēr aizņēmums tiek izņemts un pārskaitīts uz kādu no Koncerna vai Mātesabiedrības sadarbības bankām.

Kredītrisks, kas izriet no Koncerna un Mātesabiedrības naudas līdzekļiem norēķinu kontos, tiek pārvaldīts saskaņā ar Koncerna Finanšu risku pārvaldības politiku un Finanšu risku pārvaldības noteikumiem, sabalansējot finanšu līdzekļu izvietojumu.

Saskaņā ar Finanšu risku pārvaldības politiku sadarbībā ar bankām un finanšu institūcijām tiek akceptēti darījumu partneri ar pašu vai Mātesbanku starptautiskas kredītreitinga aģentūras noteikto minimālo kredītreitingu vismaz investīciju pakāpes līmenī.



Veicot saimniecisko darbību, Koncerns un Mātesabiedrība sadarbojas ar vietējiem un ārvalstu komersantiem. Līdz ar to rodas darījumu partneru vai debitoru risks – sadarbības partneru maksātspējas vai darbības apturēšanas gadījumā Koncerns vai Mātesabiedrība var ciest zaudējumus. Starptautisko un Latvijas Republikas nacionālo sankciju likums nosaka finanšu un civiltiesiskos ierobežojumus sankciju sarakstā iekļautajiem subjektiem, tostarp finanšu līdzekļu iesaldēšanu. Ievērojot iepriekš minēto, sadarbība ar sankciju sarakstā iekļautu subjektu Koncernam vai Mātesabiedrībai rada līguma saistību neizpildes risku, kā arī tiesiskus un reputācijas riskus.

Lai gan Koncernam un Mātesabiedrībai ir nozīmīga debitoru riska koncentrācija attiecībā uz vienu darījumu partneri vai līdzīgu darījumu partneru grupu, šis risks ir vērtējams kā ierobežots, ņemot vērā to, ka būtiskākais darījumu partneris ir valstij piederoša komercsabiedrība – akciju sabiedrība "Latvenergo", kā arī tās koncerna kapitālsabiedrības, ar augstu kredītreitingu Baa2 (investīciju kategorijas reitings) un stabilu nākotnes perspektīvu, ko aģentūra Moody's ir piešķirusi AS "Latvenergo" grupai.

Ar debitoru parādiem saistītais kredītrisks tiek vadīts atbilstoši Finanšu risku pārvaldības noteikumos noteiktajiem risku pārvaldības pasākumiem, ik mēnesi, bet ne retāk kā reizi ceturksnī, veicot debitoru parādu analīzi.

#### **d) Kapitāla riska vadība**

---

Mātesabiedrības akcionārs ir Latvijas Republika Finanšu ministrijas personā (100%). Kapitāla riska vadības mērķis ir nodrošināt Koncerna un Mātesabiedrības ilgtspējīgu darbību un attīstību, attīstības plāna pārvades aktīvos realizācijai nepieciešamo finansējumu, aizņēmuma līgumos noteikto ierobežojošo nosacījumu izpildi. Aizņēmumu līgumos noteiktie ierobežojošie nosacījumi nav pārkāpti. Lai nodrošinātu aizņēmuma līgumos noteikto ierobežojošo nosacījumu izpildi, tiek veikta regulāra pašu kapitāla radītāja analīze.

## **FINANSĒŠANA UN LIKVIDITĀTE**

Kapitālieguldījumu projektu finansēšanu Koncerns veic no pašu līdzekļiem un ārējā aizņemtā ilgtermiņa finansējuma, kas tiek regulāri un savlaicīgi piesaistīts finanšu un kapitāla tirgos. Savlaicīgi plānota aizņemtā finansējuma piesaiste ir būtiska optimālas aizdevumu refinansēšanās riska vadības nodrošināšanai, kā arī aizdevumu pamatsummu atmaksu veikšanai saistošajā termiņā. 2021. gadā Mātesabiedrība emitēja zaļās obligācijas 100 miljonu EUR apmērā (skat. arī 14. pielikumu).

2022. gada 31. martā Mātesabiedrības aizņēmumu kopējais apjoms ir 99 970 tūkst. EUR (2021. gada 31. decembrī – 99 966 tūkst. EUR), kurus veido ilgtermiņa aizņēmumi no 2021. gadā emitētajām zaļajām obligācijām (skat. arī 14. pielikumu). Apgrozāmo līdzekļu finansēšanai starp AS "Augstsprieguma tīkls" un AS "SEB banka" ir noslēgts *overdrafta* līgums līdz 20 000 tūkst. EUR apmērā ar termiņu līdz 2023. gada 18. jūnijam. Pārskata periodā minētā *overdrafta* līguma ietvaros AS "Augstsprieguma tīkls" aizņēmumus nav saņēmusi.

Koncerna kopējais aizņēmumu apjoms 2022. gada 31. martā ir 170 816 tūkst. EUR, tai skaitā emitētās obligācijas 99 970 tūkst. EUR, aizņēmumi no kredītiestādēm 70 846 tūkst. EUR, tai skaitā izmantotā kredītlinija 929 tūkst. EUR. Dabaszgāzes operators AS "Conexus Baltic Grid" ārējo finansējumu piesaista ar saviem resursiem. Meitassabiedrībai kopumā pieejamas banku kredītlinijas 65 000 tūkst. EUR apmērā, pārskata perioda beigās nav izmantoti 64 071 tūkst. EUR, kas nodrošina ievērojamu likviditātes rezervi. Pieejamo 65 000 tūkst. EUR kredītliniju līgumu darbības termiņi pārsniedz 1 gadu.

Starptautiskā kredītreitingu aģentūra "S&P Global Ratings" (S&P) novērtējusi un piešķirusi Latvijas pārvades sistēmas operatoram **AS "Augstsprieguma tīkls" ilgtermiņa kredītreitingu A-/Stable.**

## REGULATĪVĀS AKTIVĪTĀTES – PĀRVADES UN UZGLABĀŠANAS PAKALPOJUMU TARIFS

### Elektroenerģijas pārvade

---

Elektroenerģijas pārvades pakalpojumu tarifi tiek noteikti saskaņā ar SPRK apstiprināto "Elektroenerģijas pārvades sistēmas pakalpojumu tarifu aprēķināšanas metodiku".

Ar SPRK Padomes 2020. gada 26. novembra lēmumu Nr. 153 apstiprināti elektroenerģijas pārvades pakalpojumu tarifi regulatīvajam periodam no 2021. gada 1. janvāra līdz 2022. gada 31. decembrim. Informācija par elektroenerģijas pārvades pakalpojumu tarifiem pieejama Mātesabiedrības mājaslapā <https://www.ast.lv/lv/content/parvades-pakalpojumu-tarifs>.

### Dabaszgāzes pārvade un dabaszgāzes uzglabāšana

---

Dabaszgāzes pārvades un uzglabāšanas pakalpojumu tarifi tiek noteikti saskaņā ar SPRK apstiprinātajām metodikām, attiecīgi: "Dabaszgāzes pārvades sistēmas pakalpojuma tarifu aprēķināšanas metodiku" un "Dabaszgāzes uzglabāšanas sistēmas pakalpojuma tarifu aprēķināšanas metodiku".

Ievērojot Ministru kabineta 2022. gada 8. marta lēmumu, kas paredz agrīnās brīdināšanas līmeņa izsludināšanu dabaszgāzes apgādes nozarē, Conexus ir noteicis dabaszgāzes pārvades sistēmas jaudas un Inčukalna PGK iesūkņēšanas jaudas sadales kārtību, lai iespējami lielākajā apjomā nodrošinātu no Klaipēdas sašķidrinātās dabaszgāzes termināļa un Lietuvas-Polijas dabaszgāzes starpsavienojuma pārvadītās gāzes iesūkņēšanu krātuvē.

Conexus izstrādātā jaudas sadales kārtība ir atrodama Conexus mājaslapā: [https://www.conexus.lv/uploads/filedir/Aktualitates/Komercdala/Incukalna\\_jaudas\\_sadales\\_kartiba.pdf](https://www.conexus.lv/uploads/filedir/Aktualitates/Komercdala/Incukalna_jaudas_sadales_kartiba.pdf).

### Dabaszgāzes pārvades sistēmas tarifi

Saskaņā ar spēkā esošo lēmumu par dabaszgāzes pārvades sistēmas pakalpojumu tarifiem, aktuālais regulatīvais (tarifu) periods noslēdzas 2022. gada 30. septembrī. Ievērojot plašās diskusijas par iespējamo Lietuvas pievienošanas Somijas, Igaunijas un Latvijas vienotajai ieejas-izejas sistēmai (vienotajam dabaszgāzes tirgum), kā arī plānoto dabaszgāzes pārvades tarifu metodikas pārskatīšanu, šobrīd nav precīzi zināms jaunā regulatīvā perioda sākums. Plānots, ka 2022. gadā tarifs nemainīsies.

Par gaidāmajiem metodikas grozījumiem, kā arī par atbilstoša pārvades operatora iesniegtā tarifa saņemšanu SPRK informēs atsevišķi. Saskaņā ar spēkā esošo lēmumu līdz jauna regulatīvā perioda sākumam tiek piemērots tarifs, kas ir spēkā šobrīd (1,9296946 EUR/MWh).

### **Uzglabāšanas jaudas produktu tarifi 2022./2023. gada krātuves ciklam**

Izvērtējot iepriekšējā krātuves cikla rezultātus, krātuves jaudas prognozes nākamajam krātuves ciklam un dabasgāzes tirgus situāciju, SPRK nav iebildusi Conexus priekšlikumam 2022./2023. gada krātuves sezonā saglabāt nemainīgus zemāk minēto jaudas produktu tarifus:

- grupētās jaudas produkta tarifu (bez PVN) 1,0226 EUR/MWh/krātuves ciklā;
- divu gadu grupētās jaudas produkta tarifu (bez PVN) 1,0865 EUR/MWh/krātuves ciklā;
- atslēdzamās jaudas produkta tarifu (bez PVN) 0,8147 EUR/MWh/krātuves ciklā;
- virtuālās pretplūsmas produkta tarifu (bez PVN) 0,3471 EUR/MWh/krātuves ciklā.

Ievērojot spēkā esošo regulējumu, krājuma pārceļšanas produkta tarifs tiek noteikts tā, lai nodrošinātu, ka konkrētā tarifu periodā dabasgāzes uzglabāšanas sistēmas lietotājiem izmaksu ziņā efektīvāk būtu plānot uzglabājamās dabasgāzes daudzumu precīzi vai iegādāties divu gadu grupētās jaudas produktu. Attiecīgi, krājumu pārceļšanas produkta tarifa vērtība 2022./2023. gada krātuves ciklam saskaņota ar 2021./2022. gada krātuves cikla divu gadu grupētās jaudas produkta izsoļu rezultātu. Līdz ar to krājumu pārceļšanas produkta tarifs (bez PVN) ir 1,8081 EUR/MWh/krātuves ciklā.

## **KONCERNA TURPMĀKĀ ATTĪSTĪBA**

### **Elektroenerģijas pārvade**

---

#### **Baltijas valstu sinhronizācija ar kontinentālo Eiropu**

Turpmākajos gados būtiskākie izaicinājumi saistīti ar **Baltijas valstu sinhronizāciju ar kontinentālo Eiropu**.

2019. gada 22. maijā AST parakstīja Baltijas valstu elektroenerģijas sistēmu pievienošanas līgumu kontinentālās Eiropas elektroenerģijas sistēmai (*Agreement on the conditions of the future interconnection of power system of Baltic States and power system of continental Europe*). Noslēgtā pievienošanas līguma kontinentālās Eiropas elektroenerģijas sistēmai pielikumos ir noteiktas tehniskās prasības, kas Baltijas valstu PSO jāizpilda līdz sinhronizācijas procesa sākšanai un pēc tās. Šīs prasības saistītas gan ar iestatījumu izmaiņām pārvades sistēmā, gan ieguldījumiem infrastruktūras attīstībā, gan PSO pienākumiem noteiktā apjomā uzturēt frekvences noturēšanas, frekvences atjaunošanas rezerves, kā arī nodrošināt sistēmas inerci.

Baltijas valstu sinhronizācija ar kontinentālo Eiropu ir paredzēta 2025. gadā vai agrāk, ja būs tāda nepieciešamība. Sinhronizācijas **rezultātā** Baltijas elektroenerģijas pārvades sistēma kļūs par daļu no Eiropas sistēmas, kas nozīmē neatkarību no Krievijas apvienotās (IPS/UPS) sistēmas un drošāku elektroapgādi.

## **Elektroenerģijas pārvades sistēmas attīstība**

---

Ar SPRK padomes 2021. gada 14. oktobra lēmumu "Par elektroenerģijas pārvades sistēmas attīstības plānu" apstiprināts AST izstrādātais elektroenerģijas pārvades sistēmas attīstības plāns laika periodam no 2022. līdz 2031. gadam (turpmāk arī – Attīstības plāns).

**Attīstības plāns izstrādāts, ievērojot AST stratēģisko mērķi** – Latvijas enerģētiskās drošības stiprināšana, sinhronizējot Latvijas elektroenerģijas pārvades tīklu ar kontinentālās Eiropas tīklu, ievērojot drošuma un izmaksu efektivitātes principu atbilstību.

Apstiprinātais Attīstības plāns nosaka pārvades sistēmas attīstību un nepieciešamos finanšu ieguldījumus pārvades infrastruktūrā turpmākajiem 10 gadiem, paredzot elektroenerģijas pārvades sistēmas attīstībā **ieguldīt 401 milj. EUR**. Detalizēti ar apstiprināto Attīstības plānu iespējams iepazīties: [https://www.ast.lv/sites/default/files/AST\\_Attistibas\\_plans\\_2022-2031.pdf](https://www.ast.lv/sites/default/files/AST_Attistibas_plans_2022-2031.pdf)

Lai nodrošinātu iespējami mazāku plānoto kapitālieguldījumu ietekmi uz elektroenerģijas pārvades tarifiem, AST ir veiksmīgi piesaistījusi ES līdzfinansējumu Attīstības plānā iekļautajiem Eiropas kopējo interešu projektiem, kā arī novirza to finansēšanai uzkrātos pārslodzes maksas ieņēmumus, tai skaitā:

- projekts "Baltijas valstu elektroenerģijas pārvades sistēmas sinhronizācija ar Eiropas tīklu, 1. posms" – piesaistīts ES līdzfinansējums līdz 75% no attiecināmajām izmaksām jeb 57.7 milj. EUR;
- projekts "Baltijas valstu elektroenerģijas pārvades sistēmas sinhronizācija ar Eiropas tīklu, 2. fāze" – piesaistīts ES līdzfinansējums 75% no attiecināmajām izmaksām jeb 92.6 milj. EUR.

Ieguldījumi elektroenerģijas pārvades sistēmā, kas finansēti no ES līdzfinansējuma un pārslodzes maksas ieņēmumiem netiek iekļauti elektroenerģijas pārvades sistēmas pakalpojumu tarifu aprēķinā.

## **Sistēmas vadības un elektroenerģijas tirgus attīstība**

---

Īstenojot Eiropas Savienības politiku attiecībā uz vienotu elektroenerģijas tirgu, AS "Augstsprieguma tīkls" stratēģiskā virzība vērsta uz elektroenerģijas un palīgpakalpojumu tirgu attīstību un integrāciju Eiropas tirgos.

Turpmākajos gados **paredzēts turpināt darbu pie vienotā Eiropas Savienības nākamās dienas un tekošās dienas elektroenerģijas tirgus attīstības un pilnveidošanas**. Tas ietvers jaunas iespējas Eiropas Savienības iekšējā elektroenerģijas tirgus dalībniekiem, tostarp Latvijas un Baltijas tirgus dalībniekiem.

Šobrīd uzsākti projekti, kuru izpildes rezultātā tirgus dalībniekiem būs iespēja piedalīties nākamās dienas un tekošās dienas tirgū 15 minūšu laika rezolūcijā un tekošās dienas tirgū strādāt ar enerģiju un pārvades jaudas iekļaujošiem produktiem, līdzīgi kā tas šobrīd notiek nākamās dienas tirgū.

Tāpat paredzēts turpināt darbu pie Eiropas vienotās mFRR tirdzniecības platformas izveides un Baltijas PSO pievienošanās tai, kas ļaus Baltijas balansēšanas pakalpojuma nodrošinātājiem piedalīties kopējā Eiropas rezervju tirgū.

Lai pievienotos platformai, būs nepieciešams veikt izmaiņas Baltijas kopējā balansēšanas modeļa darbībā – svarīgākā no tām ir nodrošināt pāreju uz 15 minūšu balansēšanas tirgus periodu, kas ļaus elektroenerģijas tirgus dalībniekiem precīzāk plānot savu darbību un efektīvāk kontrolēt sistēmas nebalansu.

### **Inovācijas un pētniecība**

---

Lai nodrošinātu Mātessabiedrības attīstību, izprotot inovāciju būtisko lomu veiksmīgas darbības nodrošināšanā, Mātessabiedrības pārstāvji aktīvi piedalās Eiropas elektroenerģijas pārvades sistēmas operatoru organizācijas ENTSO-E Izpētes, attīstības un inovāciju komitejas darbā.

ENTSO-E Izpētes, attīstības un inovāciju komitejas ietvaros tiek veiktas aktivitātes, kas vērstas uz esošo elektroenerģijas sistēmu pārmaiņām, lai sasniegtu Eiropas Savienības izvirzītos mērķus.

Inovācijas un pētniecības aktivitātes tiek fokusētas 6 virzienos:

- Modernizācija;
- Drošums un stabilitāte;
- Elastīgums;
- Ekonomiskums un efektivitāte;
- Digitalizācija;
- Zaļā transformācija.

### **Dabaszāzes pārvade**

---

2022. gadā aktīvi turpinās darbs pie Inčukalna PGK modernizācijas projekta, kuru realizējot līdz 2025. gadam, paredzēts būtiski uzlabot tehnisko infrastruktūru un aprīkojuma darbības drošumu, lai krātuve varētu saglabāt savu funkcionalitāti pēc spiediena palielināšanas Baltijas pārvades sistēmā.

Ieguldījumi būtiski stiprinās Inčukalna PGK nozīmi kā modernai un nozīmīgai dabaszāzes infrastruktūrai ne tikai Latvijā, bet arī Baltijas reģionā un Somijā.

Kopējie ieguldījumi projekta ietvaros plānoti 88.0 milj. EUR apmērā, tai skaitā:

- virszemes iekārtu uzlabošana 29.0 milj. EUR;
- 36 urbumu atjaunošana 26.0 milj. EUR;
- Esošo piecu gāzes pārsūkņēšanas agregātu modernizācija un viena papildus jauna gāzes pārsūkņēšanas agregāta uzstādīšana 33.0 milj. EUR.

### **Dabaszāzes uzglabāšana**

---

Eiropas Klimata, infrastruktūras un vides izpildaģentūra (iepriekš Inovācijas un tīklu izpildaģentūra) 2019. gada beigās apstiprināja līdzekļu piešķiršanu Lietuvas-Latvijas gāzes cauruļvada jaudas palielināšanas projektam, plānojot kopējo ieguldījuma summu šajā projektā 10.0 milj. EUR, no kuriem 5.5

milj. EUR tika novirzīti Conexus. Eiropas Komisija Eiropas infrastruktūras savienošanas instrumenta (EISI) ietvaros tika piešķirts ES atbalsts Latvijas-Lietuvas gāzes cauruļvada savienojuma jaudas palielināšanai 50% apmērā no projekta realizācijas izmaksām.

Palielinot pārvades jaudas starp Lietuvu un Latviju, tirgum tiks veicināta piekļuve Klaipēdas sašķidrinātās gāzes terminālim, Inčukalna PGK un Polijas-Lietuvas gāzes starpsavienojumam. Projekta mērķis ir vidēji par 70-80% kāpināt Lietuvas-Latvijas starpsavienojuma jaudu, to panākot ar esošās infrastruktūras uzlabojumiem. Projektu plānots pabeigt līdz 2023. gada beigām, tā ietvaros veicot 17 apakšprojektus.

## APSTĀKĻI UN NOTIKUMI PĒC PĀRSKATA PERIODA BEIGĀM

Saskaņā ar Mātesabiedrības Akcionāru sapulces 2022. gada 29. aprīļa lēmumu 2022. gada 5. maijā AS "Augstsprieguma tīkls" valstij izmaksāja dividendes 29 143 118 EUR apmērā. Atbilstoši iepriekš minētajam Akcionāru sapulces lēmumam, atlikusī 2021. gada peļņas daļa 25 702 577 EUR apmērā novirzīta Mātesabiedrības pamatkapitāla palielināšanai, ņemot vērā nepieciešamību stiprināt valsts enerģētisko drošību patreizējā ģeopolitiskajā situācijā, novirzot līdzekļus Baltijas valstu elektroenerģijas pārvades tīkla sinhronizācijai ar kontinentālās Eiropas tīklu.

Izpildot Eiropas Parlamenta un Padomes 2019. gada 5. jūnija regulas 2019/943 par elektroenerģijas iekšējo tirgu (turpmāk – Regula) 35. panta prasības, Energoregulatoru sadarbības aģentūras (ACER) 2020. gada 6. aprīļa lēmumu par sistēmas darbības reģionu definēšanu, Baltijas valstu elektroenerģijas pārvades sistēmas operatori vienojušies par kopīga Baltijas reģionālā koordinācijas centra izveidi. Baltijas reģionālā koordinācijas centra dibinātāji ir Baltijas elektroenerģijas pārvades sistēmas operatori: AS "Augstsprieguma tīkls", AS "Elering" un AB "Litgrid", katrs iegūstos līdzdalību 33,33% apmērā (1/3 daļa no Baltijas reģionālā koordinācijas centra). Plānots, ka centrs sāks darbību 2022. gada jūlijā.

2022. gada 24. februārī eskalējās Krievijas un Ukrainas militārais konflikts. Krievijas iebrukuma Ukrainā rezultātā Krievija un Baltkrievija ir pakļautas stingrām ekonomiskām un politiskām sankcijām no Eiropas Savienības, ASV un citu valstu puses. Lai arī šis notikums ir nekoriģējošs notikums pēc 2021. gada pārskata bilances datuma, tomēr sagaidāma tā ietekme uz Koncernu un Mātesabiedrību, kas tiks pastāvīgi analizēta un novērtēta.

Koncerna vadība nepārtraukti veic nepieciešamās darbības, lai nodrošinātu gan elektroenerģijas pārvades sistēmas operatora, gan vienotā dabasgāzes pārvades un uzglabāšanas operatora darbības nepārtrauktību un sniegto pakalpojumu pieejamību.

Ievērojot to, ka pašreiz Latvijas energosistēma darbojas sinhronā režīmā ar Krievijas apvienoto (IPS/UPS) sistēmu, AS "Augstsprieguma tīkls" ir izvērtējis iespējamos riskus saistībā ar Krievijas militāro agresiju pret Ukrainu. Šobrīd pastāvošajā situācijā nav iespējams novērtēt riska līmeni Baltijas energosistēmu iespējamai neplānotai atslēgšanai no Krievijas apvienotās (IPS/UPS) sistēmas, tomēr AS "Augstsprieguma tīkls" kopā ar Baltijas valstu un Polijas elektroenerģijas pārvades sistēmas operatoriem ir sagatavojušies Baltijas elektroenerģijas sistēmu darbības nodrošināšanai arī ārkārtas desinhronizācijas gadījumā.

Sagaidāms, ka Baltijas energosistēmu paātrināta sinhronizācija ar Kontinentālās Eiropas elektroenerģijas sistēmu radīs energoapgādes izmaksu pieaugumu, tomēr, ievērojot neskaidro un sarežģīto situāciju, pašreiz nav iespējams novērtēt finansiālās ietekmes apjomu. Koncerns sniedz stratēģiski svarīgus sabiedriskos pakalpojumus. Mātesabiedrība ir valsts īpašumā (100%) esoša kapitālsabiedrība un atbilstoši Elektroenerģijas tirgus likumam ir

vienīgais elektroenerģijas pārvades sistēmas operators Latvijā. Vadība uzskata, ka svārstīguma elektroenerģijas tirgos ietekme tiks mazināta un energoapgādes drošības un stabilitātes nodrošināšana kā valstiski nozīmīgas funkcijas izpilde tiks atbalstīta, ilgtermiņā nodrošinot Mātessabiedrības finanšu stabilitāti.

Tāpat Krievijas agresijas Ukrainā dēļ Latvijas valdība 2022. gada 19. aprīlī pieņēma lēmumu, sākot ar 2023. gada 1. janvāri atteikties no Krievijas dabasgāzes. Lai gan šīs ir būtiskas izmaiņas Baltijas un Somijas vienotajā dabasgāzes tirgū, tomēr nav sagaidāma Meitassabiedrības nozīmīguma mazināšanās Latvijas energosistēmā, kā arī ietekme uz tās darbības nepārtrauktību un finanšu stabilitāti.

Tuvākajā laikā Latvijas valdība plāno pieņemt lēmumus par alternatīviem risinājumiem dabasgāzes piegādes nodrošināšanā, kas, savukārt, nodrošinās dabasgāzes kā nozīmīga energoresursa izmantošanas turpināšanu. Tāpat atbilstoši Eiropas Savienības enerģētikas politikas iniciatīvām AS "Conexus Baltic Grid" jau iepriekš ir uzsācis darbu pie novērtējuma dabasgāzei alternatīvu energoresursu, t.i., biometāna un ūdeņraža ievadīšanai pārvades sistēmā un krātuvē.

Apturot dabasgāzes piegādes no Krievijas, iespējama ar to nodrošināšanu saistīto Meitassabiedrības aktīvu vērtības, kas veido 6% no kopējās Meitassabiedrības aktīvu vērtības, pārskatīšana. Lēmumi par šo aktīvu stratēģisko izmantošanu nākotnē un atbilstošas vērtības noteikšanu tiks pieņemti pēc esošās situācijas izvērtēšanas un kopīgām konsultācijām ar Igaunijas dabasgāzes pārvades sistēmas operatoru Elering AS.

Kiberdrošības risku mazināšanai Mātessabiedrība un tās Meitassabiedrība AS "Conexus Baltic Grid" kā kritiskās infrastruktūras uzņēmumi veic pastiprinātu risku izvērtējumu un atbilstošu risku pārvaldību.

Energoapgādes risku mazināšanai Mātessabiedrība un tās Meitassabiedrība AS "Conexus Baltic Grid" ir veikušas nepieciešamās darbības dabasgāzes apjoma palielināšanai krātuvē un no 2022. gada 27. februāra ir uzsākta gāzes iesūkņēšanu Inčukalna PGK.

Lai gan neskaidrība par notikumu ietekmi uz Koncerna un Mātessabiedrības darbību nākotnē ir palielinājusies, šobrīd nav konstatēti apstākļi, kas apdraudētu darbības nepārtrauktību un likumiski noteikto funkciju izpildi. Pēc pārskata perioda beigām nav bijuši citi būtiski apstākļi vai notikumi, kas varētu būtiski ietekmēt Koncerna un Mātessabiedrības turpmāko darbību.

**Gunta Jēkabsons,**  
valdes priekšsēdētāja

**Imants Zviedris,**  
valdes loceklis

**Mārcis Kauliņš,**  
valdes loceklis

**Gatis Junghāns,**  
valdes loceklis

**Arnis Daugulis,**  
valdes loceklis

Rīga, 2022. gada 18. maijs



---

# ZIŅOJUMS PAR VALDES ATBILDĪBU

---



## ZIŅOJUMS PAR VALDES ATBILDĪBU

Pamatojoties uz AS "Augstsprieguma tīkls" valdes rīcībā esošo informāciju, AS "Augstsprieguma tīkls" konsolidētie un AS "Augstsprieguma tīkls" nerevidētie starpperiodu saīsinātie finanšu pārskati par 3 mēnešu periodu, kas beidzas 2022. gada 31. martā, kas ietver vadības ziņojumu, ir sagatavoti atbilstoši ES apstiprinātajiem Starptautiskajiem finanšu pārskatu standartiem un visos būtiskos aspektos sniedz patiesu un skaidru priekšstatu par Koncerna un Mātesabiedrības aktīviem, pasīviem, finansiālo stāvokli un peļņu vai zaudējumiem. Vadības ziņojumā ietvertā informācija ir patiesa.

AS "Augstsprieguma tīkls" konsolidētos un AS "Augstsprieguma tīkls" nerevidētos starpperiodu saīsinātos finanšu pārskatus par 3 mēnešu periodu, kas beidzas 2022. gada 31. martā, AS "Augstsprieguma tīkls" valde ir apstiprinājusi 2022. gada 18. maijā.

**Gunta Jēkabsone,**  
valdes priekšsēdētāja

**Imants Zviedris,**  
valdes loceklis

**Mārcis Kauliņš,**  
valdes loceklis

**Gatis Junghāns,**  
valdes loceklis

**Arnis Daugulis,**  
valdes loceklis

Rīgā, 2022. gada 18. maijs

## PEĻNAS VAI ZAUDĒJUMU PĀRSKATS

	Pielikums	Mātesabiedrība		Koncerns	
		2022. gada 3 mēneši EUR	2021. gada 3 mēneši EUR	2022. gada 3 mēneši EUR	2021. gada 3 mēneši EUR
Ieņēmumi	4	35 969 541	25 497 601	51 749 319	44 058 124
Pārējie ieņēmumi	-	1 292 773	715 930	1 464 890	925 793
Izlietotās izejvielas un materiāli	5	(20 968 094)	(7 229 920)	(23 190 640)	(8 726 243)
Personāla izmaksas	-	(4 565 022)	(4 137 195)	(7 827 927)	(7 064 078)
Pārējās saimnieciskās darbības izmaksas	-	(5 327 084)	(3 229 814)	(5 815 222)	(4 345 176)
<b>EBITDA*</b>		<b>6 402 114</b>	<b>11 616 602</b>	<b>16 380 420</b>	<b>24 848 420</b>
Nolietojums, amortizācija un vērtības samazinājums no nemateriālo ieguldījumu un pamatlīdzekļu pārvērtēšanas	7.1	(9 800 609)	(8 063 368)	(14 250 090)	(12 454 430)
<b>Saimnieciskās darbības (zaudējumi)/peļņa</b>		<b>(3 398 495)</b>	<b>3 553 234</b>	<b>2 130 330</b>	<b>12 393 990</b>
Finanšu ieņēmumi	6a	-	2 290	695	2 371
Finanšu izmaksas	6b	(147 840)	(625 617)	(243 825)	(670 112)
<b>Peļņa pirms nodokļa</b>		<b>(3 546 335)</b>	<b>2 929 907</b>	<b>1 887 200</b>	<b>11 726 249</b>
Uzņēmumu ienākuma nodoklis	-				
<b>Pārskata perioda peļņa</b>		<b>(3 546 335)</b>	<b>2 929 907</b>	<b>1 887 200</b>	<b>11 726 249</b>
Attiecināma uz:					
Mātesabiedrības akcionāru		(3 546 335)	2 929 907	173 463	8 951 883
Nekontrolējošo līdzdalību		-	-	1 713 737	2 774 366

Pielikumi, kas atspoguļoti no 34. līdz 66. lappusei, ir šo finanšu pārskatu neatņemama sastāvdaļa.

**Gunta Jēkabsone,**  
valdes priekšsēdētāja

**Imants Zviedris,**  
valdes loceklis

**Mārcis Kauliņš,**  
valdes loceklis

**Gatis Junghāns,**  
valdes loceklis

**Arnis Daugulis,**  
valdes loceklis

**Māra Grava,**  
Finanšu un grāmatvedības  
departamenta vadītāja

Rīga, 2022. gada 18. maijs

## VISAPTVEROŠO IENĀKUMU PĀRSKATS

	Pielikums	Mātesabiedrība		Koncerns	
		2022. gada 3 mēneši EUR	2021. gada 3 mēneši EUR	2022. gada 3 mēneši EUR	2021. gada 3 mēneši EUR
<b>PĀRSKATA PERIODA PEĻŅA</b>		(3 546 335)	2 929 907	1 887 200	11 726 249
Pārējie visaptverošie ienākumi / (zaudējumi), kas nav jāpārklasificē uz peļņu vai zaudējumiem nākamajos periodos					
<b>Kopā pārējie visaptverošie ienākumi pārskata periodā</b>	-	-	-	-	-
<b>KOPĀ visaptverošie ienākumi pārskata periodā</b>		<b>(3 546 335)</b>	<b>2 929 907</b>	<b>1 887 200</b>	<b>11 726 249</b>
Visaptverošie ienākumi attiecināmi uz:					
Mātesabiedrības akcionāru		-	-	173 463	8 027 790
Nekontrolējošo līdzdalību		-	-	1 713 737	3 698 459

Pielikumi, kas atspoguļoti no 34. līdz 66. lappusei, ir šo finanšu pārskatu neatņemama sastāvdaļa.

**Gunta Jēkabsone,**  
valdes priekšsēdētāja

**Imants Zviedris,**  
valdes loceklis

**Mārcis Kauliņš,**  
valdes loceklis

**Gatis Junghāns,**  
valdes loceklis

**Arnis Daugulis,**  
valdes loceklis

**Māra Grava,**  
Finanšu un grāmatvedības  
departamenta vadītāja

Rīga, 2022. gada 18. maijs

## PĀRSKATS PAR FINANŠU STĀVOKLI

	Pielikums	Mātesabiedrība		Koncerns	
		31.03.2022. EUR	31.12.2021. EUR	31.03.2022. EUR	31.12.2021. EUR
<b>AKTĪVI</b>					
<b>Ilgtermiņa aktīvi</b>					
Nemateriālie ieguldījumi	-	2 296 837	2 121 767	4 398 670	4 163 016
Avansa maksājumi par nemateriālajiem ieguldījumiem	-	-	-	6 720	6 720
Pamatlīdzekļi	7	680 682 785	685 805 790	1 099 269 081	1 105 768 949
Avansa maksājumi par pamatlīdzekļiem	-	-	-	2 387 459	2 332 465
Tiesības lietot aktīvus	15a	15 174 555	14 635 417	15 609 084	15 086 525
Ilgtermiņa finanšu ieguldījumi	8	134 396 393	134 396 393	1 422	1 422
Ilgtermiņa nākamo periodu izdevumi	-	-	-	1 083 455	1 108 651
<b>Ilgtermiņa aktīvi kopā</b>		<b>832 550 570</b>	<b>836 959 367</b>	<b>1 122 755 891</b>	<b>1 128 467 748</b>
<b>Apgrozāmie līdzekļi</b>					
Krājumi	-	516 596	517 327	3 084 992	3 143 866
Avansa maksājumi par krājumiem	-	-	-	19 362	-
Parādi no līgumiem ar klientiem	9	14 121 341	21 508 872	24 811 062	34 882 006
Citi īstermiņa debitori	10	2 868 194	1 767 892	3 123 159	2 550 217
Uzņēmumu ienākuma nodoklis	10	11 512	11 512	11 512	11 512
Nākamo periodu izmaksas	-	-	-	445 981	-
Nauda	11	51 798 360	48 513 943	52 252 428	63 190 053
<b>Apgrozāmie līdzekļi kopā</b>		<b>69 316 003</b>	<b>72 319 546</b>	<b>83 748 496</b>	<b>103 777 654</b>
<b>AKTĪVU KOPSUMMA</b>		<b>901 866 573</b>	<b>909 278 913</b>	<b>1 206 504 387</b>	<b>1 232 245 402</b>

Pielikumi, kas atspoguļoti no 34. līdz 66. lappusei, ir šo finanšu pārskatu neatņemama sastāvdaļa.

**Gunta Jēkabsone,**  
valdes priekšsēdētāja

**Imants Zviedris,**  
valdes loceklis

**Mārcis Kauliņš,**  
valdes loceklis

**Gatis Junghāns,**  
valdes loceklis

**Arnīs Daugulis,**  
valdes loceklis

**Māra Grava,**  
Finanšu un  
grāmatvedības  
departamenta  
vadītāja

Rīga, 2022. gada 18. maijs

## PĀRSKATS PAR FINANŠU STĀVOKLI (TURPINĀJUMS)

	Pielikums	Mātesabiedrība		Koncerns	
		31.03.2022. EUR	31.12.2021. EUR	31.03.2022. EUR	31.12.2021. EUR
<b>PASĪVI</b>					
<b>Pašu kapitāls</b>					
Akciju kapitāls	11a	365 895 957	365 895 957	365 895 957	365 895 957
Rezerves	11b	37 047 731	37 176 552	38 494 802	38 641 445
Nesadalītā peļņa	-	58 853 006	62 270 520	144 029 577	143 727 293
<b>Mātesabiedrības akcionāra kapitāla līdzdalības daļa</b>	-	<b>461 796 694</b>	<b>465 343 029</b>	<b>548 420 336</b>	<b>548 264 695</b>
<b>Nekontrolējošā līdzdalība</b>	<b>11c</b>	-	-	<b>101 261 352</b>	<b>99 547 615</b>
<b>Pašu kapitāls kopā</b>		<b>461 796 694</b>	<b>465 343 029</b>	<b>649 681 688</b>	<b>647 812 310</b>
<b>Ilgtermiņa kreditori</b>					
Darbinieku labumu saistības	-	3 347 143	3 426 477	4 721 278	4 800 612
Nomas saistības	15b	13 957 062	14 199 182	14 380 339	14 647 122
Aizņēmumi	14	99 970 067	99 966 288	129 970 067	160 249 274
Nākamo periodu ieņēmumi no līgumiem ar klientiem	13	37 592 578	38 249 840	37 592 578	38 249 840
Pārējie nākamo periodu ieņēmumi	13	253 560 625	245 801 904	271 581 952	263 957 949
<b>Ilgtermiņa kreditori kopā</b>		<b>408 427 475</b>	<b>401 643 691</b>	<b>458 246 214</b>	<b>481 904 797</b>
<b>Īstermiņa kreditori</b>					
Aizņēmumi	14	-	-	40 846 069	37 810 235
Nomas saistības	15b	1 543 717	739 800	1 568 781	759 197
Nākamo periodu ieņēmumi no līgumiem ar klientiem	13	3 375 254	3 375 254	3 612 538	3 612 539
Pārējie nākamo periodu ieņēmumi	13	5 758 513	5 755 599	6 297 534	6 295 216
Parādi piegādātājiem	16	11 967 363	25 631 148	23 146 950	32 920 983
Atliktā uzņēmumu ienākuma nodokļa saistības	-	-	-	4 831 892	4 831 892
Pārējie kreditori	16	8 997 557	6 790 392	18 272 721	16 298 233
<b>Īstermiņa kreditori kopā</b>		<b>31 642 404</b>	<b>42 292 193</b>	<b>98 576 485</b>	<b>102 528 295</b>
<b>PAŠĪVU KOPSUMMA</b>		<b>901 866 573</b>	<b>909 278 913</b>	<b>1 206 504 387</b>	<b>1 232 245 402</b>

Pielikumi, kas atspoguļoti no 34. līdz 66. lappusei, ir šo finanšu pārskatu neatņemama sastāvdaļa.

**Gunta Jēkabsone,**  
valdes priekšsēdētāja

**Imants Zviedris,**  
valdes loceklis

**Mārcis Kauliņš,**  
valdes loceklis

**Gatis Junghāns,**  
valdes loceklis

**Arnīs Daugulis,**  
valdes loceklis

**Māra Grava,**  
Finanšu un  
grāmatvedības  
departamenta  
vadītāja

Rīga, 2022. gada 18. maijs

## PĀRSKATS PAR IZMAIŅĀM PAŠU KAPITĀLĀ

	Pielikums	Mātesabiedrība						
		Akciju kapitāls EUR	Nesadalītā peļņa EUR	Citas rezerves EUR	Pamatlīdzekļu pārvērtēšanas rezerve EUR	Pēcnodarbinātības pabalstu novērtēšanas rezerve EUR	Reorganizācijas rezerve EUR	Kopā EUR
<b>2020. gada 31. decembrī</b>		<b>363 896 079</b>	<b>16 741 025</b>	<b>2 680 615</b>	<b>28 338 091</b>	<b>490 256</b>	<b>(27 336 704)</b>	<b>384 809 362</b>
Pārskata gada peļņa		-	54 845 695	-	-	-	-	54 845 695
Pārskata gada pārējie visaptverošie ienākumi		-	-	-	34 762 721	(1 075 235)	-	33 687 486
<b>Kopā pārskata gada visaptverošie ienākumi</b>		<b>-</b>	<b>54 845 695</b>	<b>-</b>	<b>34 762 721</b>	<b>(1 075 235)</b>	<b>-</b>	<b>88 533 181</b>
Dividendes par 2020. gadu	11a	-	(7 999 514)	-	-	-	-	(7 999 514)
Pamatlīdzekļu pārvērtēšanas rezerves norakstīšana		-	683 192	-	(683 192)	-	-	-
Akciju kapitāla palielināšana	11a	1 999 878	(1 999 878)	-	-	-	-	-
<b>Kopā darījumi ar akcionāru un pārējās pašu kapitāla izmaiņas</b>		<b>1 999 878</b>	<b>(9 316 200)</b>	<b>-</b>	<b>(683 192)</b>	<b>-</b>	<b>-</b>	<b>(7 999 514)</b>
<b>2021. gada 31. decembrī</b>		<b>365 895 957</b>	<b>62 270 520</b>	<b>2 680 615</b>	<b>62 417 620</b>	<b>(584 979)</b>	<b>(27 336 704)</b>	<b>465 343 029</b>
Pārskata perioda peļņa/ (zaudējumi)		-	(3 546 335)	-	-	-	-	(3 546 335)
<b>Kopā pārskata gada visaptverošie ienākumi</b>		<b>-</b>	<b>(3 546 335)</b>	<b>-</b>	<b>-</b>	<b>-</b>	<b>-</b>	<b>(3 546 335)</b>
Pamatlīdzekļu pārvērtēšanas rezerves norakstīšana		-	128 821	-	(128 821)	-	-	-
<b>Kopā darījumi ar akcionāru un pārējās pašu kapitāla izmaiņas</b>		<b>-</b>	<b>128 821</b>	<b>-</b>	<b>(128 821)</b>	<b>-</b>	<b>-</b>	<b>-</b>
<b>2022. gada 31. martā</b>		<b>365 895 957</b>	<b>58 853 006</b>	<b>2 680 615</b>	<b>62 288 799</b>	<b>(584 979)</b>	<b>(27 336 704)</b>	<b>461 796 694</b>

Pielikumi, kas atspoguļoti no 34. līdz 66. lappusei, ir šo finanšu pārskatu neatņemama sastāvdaļa.

Gunta Jēkabsone,  
valdes priekšsēdētāja

Imants Zviedris,  
valdes loceklis

Mārcis Kauliņš,  
valdes loceklis

Gatis Junghāns,  
valdes loceklis

Arnis Daugulis,  
valdes loceklis

Māra Grava,  
Finanšu un  
grāmatvedības  
departamenta  
vadītāja

Rīga, 2022. gada 18. maijs

## PĀRSKATS PAR IZMAIŅĀM PAŠU KAPITĀLĀ (TURPINĀJUMS)

	Pielikums	Koncerns								
		Attiecināms uz Mātes sabiedrības akcionāru							Nekontrolējošā līdzdalība EUR	Kopā EUR
		Akciju kapitāls EUR	Nesadalītā peļņa EUR	Citas rezerves EUR	Pamatlīdzekļu pārvērtēšanas rezerve EUR	Pēcnodarbinātības pabalstu novērtēšanas rezerve EUR	Reorganizācijas rezerve EUR	Kopā		
<b>2020. gada 31. decembrī</b>		<b>363 896 079</b>	<b>146 773 744</b>	<b>2 680 615</b>	<b>28 915 196</b>	<b>457 307</b>	<b>(25 748 544)</b>	<b>516 974 398</b>	<b>122 228 139</b>	<b>639 202 538</b>
Pārskata gada peļņa		-	5 827 026	-	-	-	-	5 827 026	4 269 633	10 096 659
Pārskata gada pārējie visaptverošie ienākumi		-	-	-	34 762 721	(1 299 937)	-	33 462 784	(103 521)	33 359 263
<b>Kopā pārskata gada visaptverošie ienākumi</b>		<b>-</b>	<b>5 827 026</b>	<b>-</b>	<b>34 762 721</b>	<b>(1 299 937)</b>	<b>-</b>	<b>39 289 810</b>	<b>4 166 112</b>	<b>43 455 922</b>
Dividendes par 2020. gadu	11a	-	(7 999 514)	-	-	-	-	(7 999 514)	(26 846 636)	(34 846 150)
Pamatlīdzekļu pārvērtēšanas rezerves norakstīšana		-	1 125 914	-	(1 125 914)	-	-	-	-	-
Akciju kapitāla palielināšana	11a	1 999 878	(1 999 878)	-	-	-	-	-	-	-
<b>Kopā darījumi ar akcionāru un pārējās pašu kapitāla izmaiņas</b>		<b>1 999 878</b>	<b>(8 873 478)</b>	<b>-</b>	<b>(1 125 914)</b>	<b>-</b>	<b>-</b>	<b>(7 999 514)</b>	<b>(26 846 636)</b>	<b>(34 846 150)</b>
<b>2021. gada 31. decembrī</b>		<b>365 895 957</b>	<b>143 727 293</b>	<b>2 680 615</b>	<b>62 552 003</b>	<b>(842 630)</b>	<b>(25 748 544)</b>	<b>548 264 695</b>	<b>99 547 615</b>	<b>647 812 310</b>
Pārskata perioda peļņa/ (zaudējumi)		-	173 463	-	-	-	-	173 463	1 713 737	1 887 200
<b>Kopā pārskata gada visaptverošie ienākumi</b>		<b>-</b>	<b>173 463</b>	<b>-</b>	<b>-</b>	<b>-</b>	<b>-</b>	<b>173 463</b>	<b>1 713 737</b>	<b>1 887 200</b>
Pamatlīdzekļu pārvērtēšanas rezerves norakstīšana		-	128 821	-	(146 643)	-	-	(17 822)	-	(17 822)
<b>Kopā darījumi ar akcionāru un pārējās pašu kapitāla izmaiņas</b>		<b>-</b>	<b>128 821</b>	<b>-</b>	<b>(146 643)</b>	<b>-</b>	<b>-</b>	<b>(17 822)</b>	<b>-</b>	<b>(17 822)</b>
<b>2022. gada 31. martā</b>		<b>365 895 957</b>	<b>144 029 577</b>	<b>2 680 615</b>	<b>62 405 360</b>	<b>(842 630)</b>	<b>(25 748 544)</b>	<b>548 420 336</b>	<b>101 261 352</b>	<b>649 681 688</b>

Pielikumi, kas atspoguļoti no 34. līdz 66. lappusei, ir šo finanšu pārskatu neatņemama sastāvdaļa.

**Gunta Jēkabsone,**  
valdes priekšsēdētāja

**Imants Zviedris,**  
valdes loceklis

**Mārcis Kauliņš,**  
valdes loceklis

**Gatis Junghāns,**  
valdes loceklis

**Arnis Daugulis,**  
valdes loceklis

**Māra Grava,**  
Finanšu un grāmatvedības  
departamenta vadītāja

Rīga, 2022. gada 18. maijs

## NAUDAS PLŪSMAS PĀRSKATS

	Pielikums	Mātesabiedrība		Koncerns	
		2022. gada 3 mēneši EUR	2021. gada 3 mēneši EUR	2022. gada 3 mēneši EUR	2021. gada 3 mēneši EUR
<b>I. Pamatdarbības naudas plūsma</b>					
<b>Peļņa pirms nodokļa</b>		<b>(3 546 335)</b>	<b>2 929 907</b>	<b>1 887 200</b>	<b>11 726 249</b>
<b>Korekcijas:</b>					
Nolietojums, amortizācija un vērtības samazinājums no nemateriālo ieguldījumu un pamatlīdzekļu pārvērtēšanas	7.1	9 800 609	8 063 368	14 250 090	12 454 430
Nemateriālo ieguldījumu un pamatlīdzekļu norakstīšana	7	44 512	79 053	44 512	185 690
Uzkrājumu pieaugums / (samazinājums)	-	(79 334)	(35 172)	206 446	(4 352)
Finanšu korekcija, neto	-			(122 294)	
Procentu izmaksas	-	187 529	625 617	282 518	669 430
Procentu ieņēmumi	-	-	(2 290)	-	(2 290)
<b>Saimnieciskās darbības peļņa pirms apgrozāmā kapitāla izmaiņām</b>		<b>6 406 981</b>	<b>11 660 483</b>	<b>16 548 472</b>	<b>25 029 157</b>
<b>Korekcijas:</b>					
Parādu no līgumiem ar klientiem, depozītu un citu īstermiņa debitoru samazinājums / (pieaugums)	-	6 859 049	30 427 116	9 624 330	30 547 424
Krājumu atlikumu (pieaugums) / samazinājums	-	731	(46 795)	39 512	74 728
Parādu piegādātājiem un pārējiem kreditoriem palielinājums / (samazinājums)	-	(14 997 546)	(32 202 796)	(11 637 982)	(36 843 947)
<b>Bruto pamatdarbības naudas plūsma</b>		<b>(1 730 785)</b>	<b>9 838 008</b>	<b>14 574 332</b>	<b>18 807 362</b>
Izdevumi procentu maksājumiem	14	(126 027)	(217 359)	(198 757)	(255 476)
Nomas procentu izdevumi	15b	(57 723)	(59 493)	(63 110)	(65 189)
<b>Pamatdarbības neto naudas plūsma</b>		<b>(1 914 535)</b>	<b>9 561 156</b>	<b>14 312 465</b>	<b>18 486 697</b>

Pielikumi, kas atspoguļoti no 34. līdz 66. lappusei, ir šo finanšu pārskatu neatņemama sastāvdaļa.

**Gunta Jēkabsons,**  
valdes priekšsēdētāja

**Imants Zviedris,**  
valdes loceklis

**Mārcis Kauliņš,**  
valdes loceklis

**Gatis Junghāns,**  
valdes loceklis

**Arnis Daugulis,**  
valdes loceklis

**Māra Grava,**  
Finanšu un grāmatvedības  
departamenta vadītāja

Rīga, 2022. gada 18. maijs



## NAUDAS PLŪSMAS PĀRSKATS (TURPINĀJUMS)

	Pielikums	Mātesabiedrība		Koncerns	
		2022. gada 3 mēneši EUR	2021. gada 3 mēneši EUR	2022. gada 3 mēneši EUR	2021. gada 3 mēneši EUR
<b>II. Ieguldīšanas darbības naudas plūsma</b>					
Pamatlīdzekļu un nemateriālo ieguldījumu iegāde un izveidošana		(4 887 485)	(5 249 948)	(8 102 022)	(9 545 746)
Pamatlīdzekļu pārdošana	7	232 479	-	244 655	-
Saņemtā ES finansējums	13	(25 725)	-	(25 725)	3 014 116
Saņemtie pārslodzes maksas ieņēmumi	13	10 087 900	1 774 860	10 087 900	1 774 860
Saņemtās depozītu atmaksas	-	-	25 000 000	-	25 000 000
<b>Ieguldīšanas darbības neto naudas plūsma</b>		<b>5 407 169</b>	<b>21 524 912</b>	<b>2 204 808</b>	<b>20 243 230</b>
<b>III. Finansēšanas darbības naudas plūsma</b>					
Aktīvu nomas maksājumi	15b	(208 217)	(195 184)	(227 213)	(221 102)
Saņemtie aizņēmumi no kredītiestādēm	14	-	-	929 024	25 000 000
Aizņēmumu no kredītiestādēm atmaksa	14	-	-	(28 155 679)	(1 026 910)
Izmaksātās dividendes	-	-	-	(1 030)	(252)
<b>Finansēšanas darbības neto naudas plūsma</b>		<b>(208 217)</b>	<b>(195 184)</b>	<b>(27 454 898)</b>	<b>23 751 736</b>
<b>Neto naudas palielinājums/ (samazinājums) pārskata periodā</b>		<b>3 284 417</b>	<b>30 890 884</b>	<b>(10 937 625)</b>	<b>62 481 663</b>
Naudas atlikums pārskata gada sākumā		48 513 943	32 224 560	63 190 053	47 388 296
<b>Naudas atlikums pārskata gada beigās</b>		<b>51 798 360</b>	<b>63 115 444</b>	<b>52 252 428</b>	<b>109 869 959</b>

Pielikumi, kas atspoguļoti no 34. līdz 66. lappusei, ir šo finanšu pārskatu neatņemama sastāvdaļa.

**Gunta Jēkabsons,**  
valdes priekšsēdētāja

**Imants Zviedris,**  
valdes loceklis

**Mārcis Kauliņš,**  
valdes loceklis

**Gatis Junghāns,**  
valdes loceklis

**Arnis Daugulis,**  
valdes loceklis

**Māra Grava,**  
Finanšu un grāmatvedības  
departamenta vadītāja

Rīga, 2022. gada 18. maijs



---

# KONSOLIDĒTO UN ATSEVIŠĶO FINANŠU PĀRSKATU PIELIKUMI

---

# 1. VISPĀRĪGĀ INFORMĀCIJA PAR KONCERNU

Augstsprieguma tīkls koncerna pamatdarbība ir elektroenerģijas pārvades sistēmas operatora funkciju nodrošināšana, energoapgādes sistēmas aktīvu efektīva pārvaldība, dabasgāzes pārvade un uzglabāšana.

Augstsprieguma tīkls koncerns ietver Mātesabiedrību AS "Augstsprieguma tīkls" un Meitassabiedrību AS "Conexus Baltic Grid".

Visas AS "Augstsprieguma tīkls" akcijas pieder valstij, un to turētāja ir Latvijas Republikas Finanšu ministrija. Sabiedrības juridiskā adrese ir Dārziema iela 86, Rīga, LV-1073, Latvija.

Augstsprieguma tīkls koncerna valde un padome:

Valdes locekļi un viņu ieņemamie amati	Gunta Jēkabsons – valdes priekšsēdētāja (kopš 15.07.2021.) Imants Zviedris – valdes loceklis Gatis Junghāns – valdes loceklis Mārcis Kauliņš – valdes loceklis Arnis Daugulis – valdes loceklis (kopš 15.07.2021.) Varis Boks – valdes priekšsēdētājs (līdz 31.03.2021.) Arnis Staltmanis – valdes loceklis (līdz 07.04.2021.)
Padomes locekļi un viņu ieņemamie amati	Kaspars Āboliņš – padomes priekšsēdētājs Olga Bogdanova – padomes priekšsēdētāja vietniece Armands Eberhards – padomes loceklis Madara Melne – padomes locekle (līdz 26.01.2022.) Aigars Ģērmanis – padomes loceklis

AS "Augstsprieguma tīkls" ir pārvades sistēmas operators, kas saskaņā ar Sabiedrisko pakalpojumu regulēšanas komisijas izsniegto licenci Nr. E12001 nodrošina pārvades tīkla darbības un Latvijas elektroenerģijas sistēmas elektroapgādes drošumu, sniedz pārvades pakalpojumu, balstoties uz publicētiem pārvades pakalpojuma tarifiem, pastāvīgi nodrošina pārvades sistēmas pakalpojumu pieejamību. AS "Augstsprieguma tīkls" veic pārvades sistēmas operatīvo vadību un nodrošina drošu, stabilu elektroenerģijas pārvadi. Koncerna meitassabiedrība AS "Conexus Baltic Grid" ir neatkarīgs vienotais dabasgāzes pārvades un uzglabāšanas sistēmas operators Latvijā, kas pārvalda vienu no modernākajām dabasgāzes krātuvēm Eiropā - Inčukalna pazemes gāzes krātuvi un maģistrālo dabasgāzes pārvades sistēmu, kas savieno Latvijas dabasgāzes tirgu ar Lietuvu, Igauniju un Krieviju. Conexus rūpējas par infrastruktūras ilgtspēju un drošību, augstu pakalpojumu kvalitāti, kas veicina tirgus attīstību un nodrošina ekonomisko vērtību klientiem un visai sabiedrībai. Conexus dabasgāzes pārvades un uzglabāšanas pakalpojumus regulē Sabiedrisko pakalpojumu regulēšanas komisija.

Finanšu pārskatu 2022. gada 18. maijā ir apstiprinājusi Sabiedrības valde šādā sastāvā: Gunta Jēkabsons (valdes priekšsēdētāja), Imants Zviedris (valdes loceklis), Mārcis Kauliņš (valdes loceklis), Gatis Junghāns (valdes loceklis), Arnis Daugulis (valdes loceklis).

Sabiedrības gada pārskata revidents ir zvērinātu revidentu komercsabiedrība SIA "PricewaterhouseCoopers" un atbildīgā zvērinātā revidente Ilandra Lejiņa. Šis finanšu pārskats nav revidēts.

## 2. NOZĪMĪGAS GRĀMATVEDĪBAS UZSKAITES POLITIKAS

Šie Augstsprieguma tīkls konsolidētie un AS "Augstsprieguma tīkls" saīsinātie finanšu pārskati ir sagatavoti atbilstoši Eiropas Savienībā apstiprinātajiem Starptautiskajiem finanšu pārskatu standartiem (SFPS), piemērojot tos pašus grāmatvedības uzskaites principus jeb politikas, kas izmantotas, sagatavojot Augstsprieguma tīkls koncerna konsolidētos un AS "Augstsprieguma tīkls" 2021. gada finanšu pārskatus. Šīs politikas ir konsekventi piemērotas, atspoguļojot datus par pārskatos ietvertajiem periodiem, ja atsevišķos gadījumos nav noteikts citādi. Kur nepieciešams, iepriekšējo periodu salīdzinošie rādītāji ir pārklasificēti.

Koncerna un AS "Augstsprieguma tīkls" nerevidētie saīsinātie finanšu pārskati ir sagatavoti atbilstoši sākotnējo izmaksu uzskaites principam, kas modificēts, izņemot konkrētu pamatlīdzekļu grupas, kuras tiek uzskaitītas pārvērtētajā vērtībā, kā atklāts "Augstsprieguma tīkls koncerna konsolidētajā un AS "Augstsprieguma tīkls" gada pārskatā par 2021. gadu aprakstītajās grāmatvedības politikās.

Nerevidētie saīsinātie finanšu pārskati ir sagatavoti eiro valūtā (EUR).

Ne-SFPS rādītājs EBITDA tiek uzrādīts peļņas vai zaudējumu aprēķinā. Šāds atspoguļojums ir raksturīga nozares prakse un nodrošina labāku salīdzināmību ar citiem uzņēmumiem, kas darbojas šajā tautsaimniecības nozarē. EBITDA šo finanšu pārskatu ietvaros tiek aprēķināta kā peļņa pirms procentiem, finanšu ieņēmumiem, ienākuma nodokļa, saņemtām dividendēm, peļņas no ieguldījuma asociētā sabiedrībā, neto guvumiem no kontrolējošās līdzdalības iegūšanas, nolietojuma un amortizācijas. Citu sabiedrību finanšu pārskatos EBITDA var tikt rēķināta atšķirīgi.

### 3. DARBĪBAS SEGMENTI

Dalījums segmentos veikts, pamatojoties uz koncerna iekšējo organizatorisko struktūru, kas veido pamatu segmentu darbības rezultātu uzraudzībai un kontrolei, ko veic darbības segmenta lēmumu pieņēmējs – Koncerna uzņēmuma vadība, kas darbojas katrā no segmentiem. Mātesabiedrības valde pārskata darbības segmentu finanšu rezultātus.

Pārskatā uzrādāmie segmenti ir darbības segmenti vai segmentu kopas, kas atbilst noteiktiem kritērijiem. Darbības segments ir tāda Koncerna sastāvdaļa, kas nodarbojas ar saimniecisko darbību, no kuras var gūt ieņēmumus un segt izdevumus (t.sk. ienākumus un izdevumus, kas saistīti ar darījumiem ar citām Koncerna sastāvdaļām), kuras rezultātus regulāri pārskata galvenais darbības lēmumu pieņēmējs, lai pieņemtu lēmumus par segmentam piešķirtajiem resursiem, novērtētu tā darbības rezultātus un par kuriem ir pieejama atsevišķa finanšu informācija.

Peļņas rādītājs, ko uzrauga galvenais darbības lēmumu pieņēmējs, galvenokārt ir EBITDA, taču tas uzrauga arī darbības peļņu. Atsevišķos finanšu pārskatos pamatdarbības peļņa neietver ienākumus no dividendēm un procentu ienākumus no meitas uzņēmumiem.

Koncerns iedala savu darbību trīs segmentos - elektroenerģijas pārvade, dabasgāzes uzglabāšana un dabasgāzes pārvade. Mātesabiedrība savu darbību sadala vienā galvenajā darbības segmentā – elektroenerģijas pārvade. Koncerns ģeogrāfiski darbojas tikai Latvijas teritorijā.

#### **Elektroenerģijas pārvade**

---

Elektroenerģijas pārvades segments nodrošina elektroenerģijas pārvades sistēmas pakalpojumus un nodrošina balansēšanu un stabilitāti pārvades tīklā.

Elektroenerģijas pārvades tīkls sastāv no savstarpēji savienotiem tīkliem un iekārtām, tai skaitā pārrobežu savienojumiem ar spriegumu 110kV un vairāk, ko izmanto elektroenerģijas pārvadīšanai no elektroenerģijas ražotājiem uz attiecīgo sadales tīklu vai galalietotājiem.

#### **Dabasgāzes pārvade**

---

Dabasgāzes pārvades segments nodrošina dabasgāzes transportēšanu pa augstspiediena cauruļvadiem, lai to piegādātu Inčukalna pazemes gāzes krātuvei, citām valstīm un sadales sistēmai.

Sabiedrības modernā maģistrālā dabasgāzes pārvades sistēma ir 1 190 km gara un ir tieši savienota ar Lietuvas, Igaunijas un Krievijas dabasgāzes pārvades sistēmām, nodrošinot gan dabasgāzes pārvadi pa reģionālajiem gāzesvadiem Latvijas teritorijā, gan starpsavienojumus ar kaimiņvalstu dabasgāzes pārvades sistēmām.

#### **Dabasgāzes krātuve**

---

Dabasgāzes krātuves segments nodrošina apkures sezonai un citām sistēmas lietotāju vajadzībām nepieciešamo dabasgāzes krātuvi Inčukalna PGK.

Gāzes krātuves uzdevums ir nodrošināt pastāvīgu gāzes piegādi patērētājiem neatkarīgi no sezonālām patēriņa izmaiņām, veicot dabasgāzes iesūkņēšanu vasarā un izņemšanu ziemā. Inčukalna PGK ir vienīgā funkcionējošā pazemes gāzes krātuve Baltijas valstīs, nodrošinot gāzes piegādes stabilitāti reģionā kopš 1968. gada.

Nākamajā tabulā ir sniegta informācija par Koncerna segmentu ieņēmumiem, finanšu rezultātiem un peļņu, kā arī Koncerna un Mātesabiedrības darbības segmentu aktīviem un saistībām. Starpsegmentu ieņēmumi tiek izslēgti konsolidācijas laikā un atspoguļoti kolonnā "Korekcijas un izslēgšana". Visi darījumi starp segmentiem tiek veikti, pamatojoties uz regulētajiem tarifiem, ja tādi ir, vai pēc nesaistītu pušu darījumu principa.

Segmentu informācija tiek sniegta tikai par Koncernu, jo Mātesabiedrība tiek uzskatīta par vienu darbības segmentu – elektroenerģijas pārvades segmentu.

	Koncerns					
	Elektroenerģijas pārvade EUR	Dabasgāzes pārvade EUR	Dabasgāzes uzglabāšana EUR	Kopā segmenti EUR	Korekcijas un izslēgšana EUR	Kopā Koncerns EUR
<b>2022. gada 3 mēneši</b>						
Ārējie klienti	35 969 541	9 271 411	6 508 367	51 749 319	-	51 749 319
<b>Ieņēmumi</b>	<b>35 969 541</b>	<b>9 271 411</b>	<b>6 508 367</b>	<b>51 749 319</b>	-	<b>51 749 319</b>
<b>EBITDA</b>	<b>6 402 114</b>	<b>5 612 876</b>	<b>4 365 430</b>	<b>16 380 420</b>	-	<b>16 380 420</b>
Nolietojums un amortizācija	9 800 609	2 545 496	1 903 985	14 250 090	-	14 250 090
<b>Segmenta (zaudējumi)/peļņa pirms nodokļa</b>	<b>(3 546 335)</b>	<b>3 007 477</b>	<b>2 426 058</b>	<b>1 887 200</b>	-	<b>1 887 200</b>
Segmentu aktīvi pārskata perioda beigās	767 471 602	233 820 537	215 920 584	1 217 212 723	(10 708 336)	1 206 504 387
Kapitālieguldījumi	4 848 906	950 775	2 183 669	7 983 350	-	7 983 350
<b>2021. gada 3 mēneši</b>						
Ārējie klienti	25 497 601	13 152 297	5 522 644	44 172 542	(114 418)	44 058 124
<b>Ieņēmumi</b>	<b>25 497 601</b>	<b>13 152 297</b>	<b>5 522 644</b>	<b>44 172 542</b>	<b>(114 418)</b>	<b>44 058 124</b>
<b>EBITDA</b>	<b>11 616 602</b>	<b>9 788 549</b>	<b>3 443 269</b>	<b>24 848 420</b>	-	<b>24 848 420</b>
Nolietojums un amortizācija	8 063 368	2 540 745	1 850 317	12 454 430	-	12 454 430
<b>Segmenta peļņa pirms nodokļa</b>	<b>2 929 907</b>	<b>7 219 996</b>	<b>1 576 346</b>	<b>11 726 249</b>	-	<b>11 726 249</b>
Segmentu aktīvi pārskata perioda beigās	774 186 209	258 233 899	225 979 906	1 258 400 014	(10 708 277)	1 247 691 737
Kapitālieguldījumi	5 477 473	1 352 361	2 558 774	9 388 608	-	9 388 608

### Korekcijas un izslēgšana

Atliktie nodokļi netiek attiecināti uz atsevišķiem segmentiem, jo tiek pārvaldīti Koncernā. Nodokļi un atsevišķi finanšu aktīvi un saistības netiek attiecināti uz šiem segmentiem, jo arī tie tiek pārvaldīti grupu līmenī.

Kapitālieguldījumi sastāv no pamatlīdzekļu, nemateriālo aktīvu iegādes.

## Peļņas pirms nodokļiem saskaņošana

	Mātesabiedrība		Koncerns	
	2022. gada 3 mēneši	2021. gada 3 mēneši	2022. gada 3 mēneši	2021. gada 3 mēneši
	EUR	EUR	EUR	EUR
<b>EBITDA</b>	<b>6 402 114</b>	<b>11 616 602</b>	<b>16 380 420</b>	<b>24 848 420</b>
Nolietojums un amortizācija	(9 800 609)	(8 063 368)	(14 250 090)	(12 454 430)
<b>Segmentu peļņa pirms nodokļa un finanšu izmaksām</b>	<b>(3 398 495)</b>	<b>3 553 234</b>	<b>2 130 330</b>	<b>12 393 990</b>
Finanšu ieņēmumi	-	2 290	695	2 371
Finanšu izmaksas	(147 840)	(625 617)	(243 825)	(670 112)
<b>Segmentu (zaudējumi)/peļņa pirms nodokļa</b>	<b>(3 546 335)</b>	<b>2 929 907</b>	<b>1 887 200</b>	<b>11 726 249</b>
<b>Peļņa pirms nodokļa</b>	<b>(3 546 335)</b>	<b>2 929 907</b>	<b>1 887 200</b>	<b>11 726 249</b>

## Aktīvu saskaņošana

	Mātesabiedrība		Koncerns	
	31.03.2022.	31.03.2021.	31.03.2022.	31.03.2021.
	EUR	EUR	EUR	EUR
Segmenta aktīvi	767 471 602	774 186 209	1 217 212 723	1 258 400 014
Ilgtermiņa finanšu ieguldījumi	134 394 971	134 394 971	-	-
Pamatlīdzekļi*	-	-	(10 708 163)	(10 708 163)
Pārējie aktīvi	-	-	(173)	(114)
<b>Kopā aktīvi</b>	<b>901 866 573</b>	<b>908 581 180</b>	<b>1 206 504 387</b>	<b>1 247 691 737</b>

\* Pamatlīdzekļu vērtības korekcija attiecas uz bufergāzi AS "Conexus Baltic Grid" piederošajos gāzesvados. Bufergāzes vērtība tika samazināta, vērtējot AS "Conexus Baltic Grid" atsevišķos pamatlīdzekļus pirkuma cenas attiecināšanas brīdī.

Pamatdarbības ieņēmumi no būtiskākajiem klientiem, kuri pārstāv vismaz 10% no kopējiem Mātesabiedrības un Koncerna pamatdarbības ieņēmumiem.

#### Ieņēmumi no būtiskākajiem klientiem

	Mātesabiedrība		Koncerns	
	2022. gada 3 mēneši	2021. gada 3 mēneši	2022. gada 3 mēneši	2021. gada 3 mēneši
	EUR	EUR	EUR	EUR
Elektroenerģijas pārvade	25 706 009	20 768 326	25 706 009	20 768 326
Dabaszgāzes pārvade	-	-	5 576 788	8 258 734
Dabaszgāzes uzglabāšana	-	-	4 556 886	2 843 753
<b>Kopā ieņēmumi no būtiskākajiem klientiem</b>	<b>25 706 009</b>	<b>20 768 326</b>	<b>35 839 683</b>	<b>31 870 813</b>

## 4. IEŅĒMUMI

	Piemērotais SFPS	Mātesabiedrība		Koncerns	
		2022. gada 3 mēneši	2021. gada 3 mēneši	2022. gada 3 mēneši	2021. gada 3 mēneši
		EUR	EUR	EUR	EUR
<b>Ieņēmumi no līgumiem ar klientiem, kas atzīti laika gaitā</b>					
Elektroenerģijas pārvades sistēmas pakalpojums	15.SFPS	19 115 798	19 311 418	19 115 798	19 311 418
Balansējošās elektroenerģijas realizācija	15.SFPS	12 649 667	3 647 487	12 649 667	3 647 487
Ieņēmumi no dabaszgāzes pārvades*	15.SFPS	-	-	9 137 794	13 037 879
Ieņēmumi no dabaszgāzes uzglabāšanas*	15.SFPS	-	-	6 508 367	5 522 644
Pieslēguma maksas ieņēmumi	15.SFPS	837 499	836 653	837 499	836 653
Elektroenerģijas pārrobežu perimetra maksa	15.SFPS	463 530	729 603	463 530	729 603
Reaktīvās elektroenerģijas ieņēmumi	15.SFPS	129 061	146 597	129 061	146 597
Regulējošās elektroenerģijas realizācija	15.SFPS	465 023	(5 097)	465 023	(5 097)
Elektroenerģijas tranzīta pakalpojums	15.SFPS	176 000	-	176 000	-
Pārējie pakalpojumi	15.SFPS	163 955	247 993	297 572	247 993
<b>KOPĀ IEŅĒMUMI no līgumiem ar klientiem</b>		<b>34 000 533</b>	<b>24 914 654</b>	<b>49 780 311</b>	<b>43 475 177</b>
<b>Pārējie ieņēmumi</b>					
Sastrēgumu vadība uz robežām	20.SGS	616 429	-	616 429	-
Aktīvu noma	16.SFPS	488 147	552 754	488 147	552 754
Elektriskās jaudas pārslodzes likvidācija		864 432	30 193	864 432	30 193
<b>KOPĀ PĀRĒJIE IEŅĒMUMI</b>		<b>1 969 008</b>	<b>582 947</b>	<b>1 969 008</b>	<b>582 947</b>
<b>IEŅĒMUMI KOPĀ</b>		<b>35 969 541</b>	<b>25 497 601</b>	<b>51 749 319</b>	<b>44 058 124</b>



**Ieņēmumi un izdevumi no obligātā iepirkuma komponentēm, piemērojot aģenta uzskaites principu, pārskatā atklāti neto vērtībā:**

	Mātessabiedrība		Koncerns	
	2022. gada 3 mēneši	2021. gada 3 mēneši	2022. gada 3 mēneši	2021. gada 3 mēneši
	EUR	EUR	EUR	EUR
Obligātā iepirkuma komponentes ieņēmumi	-	1 115 779	-	1 115 779
Obligātā iepirkuma komponentes izmaksas	-	1 115 779	-	1 115 779
<b>Obligātā iepirkuma komponentes, neto</b>	-	-	-	-

**Ieņēmumi un izdevumi no dabasgāzes balansēšanas, piemērojot aģenta uzskaites principu, pārskatā atklāti neto vērtībā:**

	Mātessabiedrība		Koncerns	
	2022. gada 3 mēneši	2021. gada 3 mēneši	2022. gada 3 mēneši	2021. gada 3 mēneši
	EUR	EUR	EUR	EUR
Ieņēmumi no dabasgāzes balansēšanas darbībām	-	-	10 157 259	3 072 262
Izdevumi no dabasgāzes balansēšanas darbībām	-	-	10 023 642	2 957 844
<b>Dabasgāzes balansēšana, neto</b>	-	-	<b>133 617</b>	<b>114 418</b>

## 5. IZLIETOTĀS IZEJVIELAS UN MATERIĀLI

	Mātessabiedrība		Koncerns	
	2022. gada 3 mēneši	2021. gada 3 mēneši	2022. gada 3 mēneši	2021. gada 3 mēneši
	EUR	EUR	EUR	EUR
Balansējošās elektroenerģijas iegāde	10 282 109	2 924 851	10 282 109	2 924 851
Elektroenerģijas pārvades zudumi un tehnoloģiskais patēriņš	5 972 927	2 505 265	5 972 927	2 505 265
Regulējošās elektroenerģijas iegāde	2 831 091	709 015	2 831 091	709 015
Elektroenerģijas tranzīta zudumi	1 559 018	861 442	1 559 018	861 442
Dabasgāzes pārvades un uzglabāšanas sistēmas uzturēšanas pakalpojumi	-	-	1 315 780	1 072 974
Izlietoto materiālu un remontu darbu izmaksas	163 154	132 878	668 873	292 311
Dabasgāzes izmaksas	-	-	401 047	263 916
Elektroenerģija pašpatēriņam	159 795	96 469	159 795	96 469
<b>IZLIETOTĀS IZEJVIELAS UN MATERIĀLI KOPĀ</b>	<b>20 968 094</b>	<b>7 229 920</b>	<b>23 190 640</b>	<b>8 726 243</b>

## 6. FINANŠU IEŅĒMUMI UN IZMAKSAS

	Mātessabiedrība		Koncerns	
	2022. gada 3 mēneši EUR	2021. gada 3 mēneši EUR	2022. gada 3 mēneši EUR	2021. gada 3 mēneši EUR
<b>a) Finanšu ieņēmumi</b>				
Citi finanšu ieņēmumi	-	2 290	695	2 371
<b>Finanšu ieņēmumi kopā</b>	<b>-</b>	<b>2 290</b>	<b>695</b>	<b>2 371</b>
<b>b) Finanšu izmaksas</b>				
Procentu izmaksas no aizņēmumiem	-	(564 047)	(89 602)	(602 164)
Emitēto parāda vērtspapīru kupona procenta izmaksas (14.pielikums)	(129 806)	-	(129 806)	-
Izdevumi par emitētiem parāda vērtspapīriem	(9 870)	-	(9 870)	-
Kapitalizētās aizņēmuma procentu izmaksas	49 601	-	49 601	-
Aktīvu nomas procentu izdevumi	(57 723)	(59 493)	(63 110)	(65 189)
Citas finanšu izmaksas	(41)	(2 077)	(1 037)	(2 759)
<b>Finanšu izmaksas kopā</b>	<b>(147 840)</b>	<b>(625 617)</b>	<b>(243 825)</b>	<b>(670 112)</b>

## 7. PAMATLĪDZEKĻI

	Mātesabiedrība						
	Zeme, ēkas EUR	Elektroenerģijas pārvades inženierbūves EUR	Pārvades līnijas, tehnoloģiskās iekārtas EUR	Pārējās elektroenerģijas pārvades iekārtas EUR	Pārējie pamatlīdzekļi EUR	Pamatlīdzekļu izveidošanas un nepabeigto celtniecības objektu izmaksas EUR	KOPĀ EUR
<b>2020. gada 31. decembrī</b>							
Sākotnējā vai pārvērtētā vērtība	39 913 349	7 781 511	1 065 211 783	10 735 329	10 337 446	91 009 302	1 224 988 720
Uzkrātais nolietojums un vērtības samazinājums	(4 013 930)	(3 675 427)	(548 384 479)	(8 607 679)	(5 947 427)	-	(570 628 942)
<b>Atlikusī vērtība</b>	<b>35 899 419</b>	<b>4 106 084</b>	<b>516 827 304</b>	<b>2 127 650</b>	<b>4 390 019</b>	<b>91 009 302</b>	<b>654 359 778</b>
<b>2021</b>							
legādāts	-	-	7 729	1 250	5 280 422	27 414 091	32 703 492
Pārgrupēts	2 057 299	209 961	93 107 280	484 847	2 061 772	(97 921 159)	-
Pārdots	-	-	(3 676)	-	-	(92 287)	(95 963)
Norakstīts	-	-	(256 871)	-	(1 094)	-	(257 965)
Nolietojums	(1 475 357)	(541 405)	(26 275 282)	(729 469)	(2 748 523)	-	(31 770 036)
Vērtības pieaugums pārvērtēšanas rezultātā	-	987 460	43 873 271	168 764	-	-	45 029 495
Vērtības samazinājums pārvērtēšanas rezultātā	-	(3 045)	(14 077 655)	(82 311)	-	-	(14 163 011)
<b>Atlikusī vērtība 2021. gada 31. decembrī</b>	<b>36 481 361</b>	<b>4 759 055</b>	<b>613 202 100</b>	<b>1 970 731</b>	<b>8 982 596</b>	<b>20 409 947</b>	<b>685 805 790</b>
<b>2021. gada 31. decembrī</b>							
Sākotnējā vai pārvērtētā vērtība	41 572 109	8 365 473	1 204 172 346	11 471 818	17 669 409	20 409 947	1 303 661 102
Uzkrātais nolietojums un vērtības samazinājums	(5 090 748)	(3 606 418)	(590 970 246)	(9 501 087)	(8 686 813)	-	(617 855 312)
<b>Atlikusī vērtība</b>	<b>36 481 361</b>	<b>4 759 055</b>	<b>613 202 100</b>	<b>1 970 731</b>	<b>8 982 596</b>	<b>20 409 947</b>	<b>685 805 790</b>
<b>2022</b>							
legādāts	282	-	-	-	88 728	4 477 119	4 566 129
Pārgrupēts	8 205	-	5 821 462	-	-	(5 829 667)	-
Pārdots	-	-	(232 479)	-	-	-	(232 479)
Norakstīts	(44)	(2 224)	(42 239)	(5)	-	-	(44 512)
Nolietojums	(369 410)	(158 739)	(7 844 481)	(179 172)	(860 341)	-	(9 412 143)
<b>Atlikusī vērtība 2022. gada 31. martā</b>	<b>36 120 394</b>	<b>4 598 092</b>	<b>610 904 363</b>	<b>1 791 554</b>	<b>8 210 983</b>	<b>19 057 399</b>	<b>680 682 785</b>
<b>2022. gada 31. martā</b>							
Sākotnējā vai pārvērtētā vērtība	41 194 406	8 609 483	1 204 999 114	11 321 679	17 818 293	19 057 399	1 303 000 374
Uzkrātais nolietojums un vērtības samazinājums	(5 074 012)	(4 011 391)	(594 094 751)	(9 530 125)	(9 607 310)	-	(622 317 589)
<b>Atlikusī vērtība</b>	<b>36 120 394</b>	<b>4 598 092</b>	<b>610 904 363</b>	<b>1 791 554</b>	<b>8 210 983</b>	<b>19 057 399</b>	<b>680 682 785</b>

	Koncerns								
	Zeme, ēkas EUR	Elektroenerģija s pārvades inženierbūves EUR	Gāzes pārvades ēkas un būves EUR	Pārvades līnijas, tehnoloģiskās iekārtas EUR	Pārējās elektroenerģijas pārvades iekārtas EUR	Pārējie pamatlīdzekļi EUR	Avārijas rezerve EUR	Pamatlīdzekļu izveidošanas un nepabeigto celtniecības objektu izmaksas, EUR	Koriģēts KOPĀ EUR
<b>2020. gada 31. decembrī</b>									
Sākotnējā vai pārvērtētā vērtība	40 946 703	7 781 511	760 911 633	1 196 131 120	10 735 329	17 704 794	1 563 188	101 707 761	2 137 482 039
Uzkrātais nolietojums un vērtības samazinājums	(4 013 930)	(3 675 427)	(438 591 735)	(606 163 138)	(8 607 679)	(10 808 637)	-	-	(1 071 860 546)
<b>Atlikusī vērtība</b>	<b>36 932 772</b>	<b>4 106 084</b>	<b>322 319 898</b>	<b>589 967 982</b>	<b>2 127 650</b>	<b>6 896 157</b>	<b>1 563 188</b>	<b>101 707 761</b>	<b>1 065 621 493</b>
<b>2021</b>									
legādāts	-	-	-	405 796	1 250	5 789 868	-	53 004 580	59 201 494
Pārgrupēts	2 108 113	209 961	12 852 612	96 249 917	484 847	2 193 704	-	(114 099 154)	-
Pārdots	-	-	(22 006)	(4 577)	-	(240)	-	(92 287)	(119 110)
Norakstīts	-	-	(404 182)	(472 559)	-	(2 950)	(24 409)	(83 938)	(988 038)
Nolietojums	(1 475 357)	(541 405)	(11 405 968)	(31 156 513)	(729 469)	(3 504 662)	-	-	(48 813 374)
Vērtības pieaugums pārvērtēšanas rezultātā	-	987 460	-	43 873 271	168 764	-	-	-	45 029 495
Vērtības samazinājums pārvērtēšanas rezultātā	-	(3 045)	-	(14 077 655)	(82 311)	-	-	-	(14 163 011)
<b>Atlikusī vērtība 2021. gada 31. decembrī</b>	<b>37 565 528</b>	<b>4 759 055</b>	<b>323 340 355</b>	<b>684 785 662</b>	<b>1 970 731</b>	<b>11 371 877</b>	<b>1 538 779</b>	<b>40 436 962</b>	<b>1 105 768 949</b>
<b>2021. gada 31. decembrī</b>									
Sākotnējā vai pārvērtētā vērtība	42 656 276	8 365 473	771 087 876	1 337 283 799	11 471 818	26 393 089	1 538 779	40 436 961	2 239 234 072
Uzkrātais nolietojums un vērtības samazinājums	(5 090 748)	(3 606 418)	(447 747 521)	(652 498 137)	(9 501 087)	(15 021 212)	-	-	(1 133 465 123)
<b>Atlikusī vērtība</b>	<b>37 565 528</b>	<b>4 759 055</b>	<b>323 340 355</b>	<b>684 785 662</b>	<b>1 970 731</b>	<b>11 371 877</b>	<b>1 538 779</b>	<b>40 436 962</b>	<b>1 105 768 949</b>
<b>2022</b>									
legādāts	8 588	-	11 362	40 078	-	159 095	-	7 263 517	7 482 640
Pārgrupēts	8 205	-	331 590	5 979 017	-	-	-	(6 318 812)	-
Pārdots	-	-	-	(232 479)	-	-	-	-	(232 479)
Norakstīts	(44)	(2 224)	(17 821)	(42 239)	(5)	-	-	-	(62 333)
Nolietojums	(369 410)	(158 739)	(2 872 943)	(9 093 435)	(179 172)	(1 013 997)	-	-	(13 687 696)
<b>Atlikusī vērtība 2022. gada 31. martā</b>	<b>37 212 868</b>	<b>4 598 092</b>	<b>320 792 542</b>	<b>681 763 790</b>	<b>1 791 554</b>	<b>10 189 789</b>	<b>1 538 779</b>	<b>41 381 667</b>	<b>1 099 269 081</b>
<b>2022. gada 31. martā</b>									
Sākotnējā vai pārvērtētā vērtība	42 286 880	8 609 483	771 380 828	1 339 053 553	11 321 679	25 654 040	1 538 779	41 381 667	2 241 226 909
Uzkrātais nolietojums un vērtības samazinājums	(5 074 012)	(4 011 391)	(450 588 286)	(657 289 763)	(9 530 125)	(15 464 251)	-	-	(1 141 957 828)
<b>Atlikusī vērtība</b>	<b>37 212 868</b>	<b>4 598 092</b>	<b>320 792 542</b>	<b>681 763 790</b>	<b>1 791 554</b>	<b>10 189 789</b>	<b>1 538 779</b>	<b>41 381 667</b>	<b>1 099 269 081</b>

Pamatlīdzekļu pārvērtēšana tiek veikta ar pietiekamu regularitāti, lai nodrošinātu, ka pārvērtēšanai pakļauto pamatlīdzekļu uzskaites vērtība būtiski neatšķiras no vērtības, kāda tiku noteikta, novērtējot tos patiesajā vērtībā pārskata perioda beigās. Augstsprieguma tīkls koncerna Grāmatvedības uzskaites politika paredz, ka pamatlīdzekļu pārvērtēšanu veic regulāri, bet ne retāk kā reizi piecos gados.

#### **a) Elektroenerģijas pārvades segmenta pamatlīdzekļi**

---

Regulāri, bet ne retāk kā vienu reizi piecos gados tiek pārvērtētas šādas elektroenerģijas pārvades segmenta pamatlīdzekļu grupas, kuras uzrāda kā Elektroenerģijas pārvades līnijas un tehnoloģisko aprīkojumu:

- Elektroenerģijas pārvades inženierbūves;
- Pārvades līnijas, tehnoloģiskās iekārtas;
- Pārējās elektroenerģijas pārvades iekārtas.

Augstāk minēto pamatlīdzekļu grupu pārvērtēšana tika veikta 2021. gadā, nosakot to vērtību 2021. gada 1. augustā.

Vērtēšana veikta atbilstoši īpašuma vērtēšanas standartiem un balstīta uz esošo pamatlīdzekļu izmantošanu, kas uzskatāma par labāko un efektīvāko izmantošanu. Pārvērtēšanas rezultātā tika noteikta katra pamatlīdzekļa atlikusī aizstāšanas vērtība. Atlikusī aizstāšanas vērtība ir starpība starp aktīva aizstāšanas izmaksām vai analoga aktīva aizstāšanas izmaksām vērtēšanas brīdī un uzkrāto kopējo fizisko, funkcionālo un ekonomisko nolietojumu.

Aktīvu unikālā rakstura un izmantošanas dēļ pārvērtēšanai izmantoti 3. līmeņa dati, kas nozīmē, ka attiecīgā veida aktīvu tirgū dati nav tieši novērojami.

Pārvērtēto aktīvu kopējā patiesā vērtība tika noteikta 610 732 095 EUR apmērā. Pārvērtēšanas rezultātā 2021. gadā tika atzīts pamatlīdzekļu vērtības pieaugums 45 029 495 EUR apmērā un samazinājums 14 163 011 EUR apmērā. No šīm summām:

- 4 416 052 EUR attiecas uz tādu aktīvu vērtības pieaugumu, kuru pārvērtēšanas zaudējumi iepriekš bija iekļauti peļņas vai zaudējumu pārskatā, savukārt 8 312 289 EUR attiecas uz zaudējumiem no aktīvu pārvērtēšanas bez iepriekš atzītas pārvērtēšanas rezerves. Šīs summas tika atzītas kā peļņa vai zaudējumi peļņas vai zaudējumu pārskatā.
- 34 762 722 EUR attiecas uz neto peļņu no pamatlīdzekļu pārvērtēšanas, kas tiek atzīta pārskata gada visaptverošajos ienākumos un iekļauta pārvērtēšanas rezervē.

## b) Dabaszgāzes pārvades un dabaszgāzes uzglabāšanas segmentu pamatlīdzekļi

Saskaņā ar Koncerna grāmatvedības politiku Koncerns uzskaita pārvērtēto summu šādām pamatlīdzekļu grupām dabaszgāzes pārvades un dabaszgāzes uzglabāšanas segmentos: ar dabaszgāzes pārvadi saistītās ēkas un būves, pārvades līnijas un ar tām saistītās tehnoloģiskās iekārtas.

Pamatlīdzekļu pārvērtēšana dabaszgāzes pārvades un uzglabāšanas segmentā tika veikta 2020. gadā. Līdzekļu unikālā rakstura un izmantošanas dēļ pārvērtēšanai izmantoti 3. līmeņa dati, kas nozīmē, ka dati tirgū nav viegli novērojami attiecīgajam aktīvu veidam. Šajā pārvērtēšanā (iepriekšējā notika 2016. gadā, kad aktīvi piederēja AS "Latvijas Gāze") izmantoto pieņēmumu datu līmenis netika mainīts. Pārvērtēšanu veica ārējs eksperts, izmantojot amortizētās aizstāšanas izmaksu metodi. Izmantojot šo metodi, aktīvu sākotnējo vērtību nosaka atbilstoši pašreizējām cenām un prasībām un izmantotajiem materiāliem.

### 7.1. NOLIETOJUMS UN AMORTIZĀCIJA

	Mātessabiedrība		Koncerns	
	2022. gada 3 mēnešos EUR	2021. gada 3 mēnešos EUR	2022. gada 3 mēnešos EUR	2021. gada 3 mēnešos EUR
Pamatlīdzekļu nolietojums (7. pielikums)	(9 412 143)	(7 751 232)	(13 687 696)	(11 945 579)
Nemateriālo ieguldījumu amortizācija (7. pielikums)	(157 590)	(92 498)	(314 939)	(266 031)
Lietošanas tiesību nolietojums (15. pielikums)	(230 876)	(219 639)	(247 455)	(242 822)
<b>Nolietojums un amortizācija</b>	<b>(9 800 609)</b>	<b>(8 063 368)</b>	<b>(14 250 090)</b>	<b>(12 454 430)</b>

## 8. PĀRĒJIE ILGTERMIŅA FINANŠU IEGULDĪJUMI

	Mātesabiedrība		Koncerns	
	31.12.2021. EUR	31.12.2020. EUR	31.12.2021. EUR	31.12.2020. EUR
<b>Līdzdalība meitas sabiedrību kapitālā, tai skaitā:</b>	<b>134 394 971</b>	<b>134 394 971</b>	-	-
AS "Conexus Baltic Grid"	134 394 971	134 394 971	-	-
<b>Līdzdalība pārējo sabiedrību kapitālā, tai skaitā:</b>	<b>1 422</b>	<b>1 422</b>	<b>1 422</b>	<b>1 422</b>
AS "Pirmais slēgtais pensiju fonds"	1 422	1 422	1 422	1 422
<b>Atlikusī vērtība pārskata perioda beigās</b>	<b>134 396 393</b>	<b>134 396 393</b>	<b>1 422</b>	<b>1 422</b>

Mātesabiedrībai pieder 1,9% no AS "Pirmais slēgtais pensiju fonds" kapitāla. Sabiedrība ir nominālais akcionārs, jo visus riskus un labumus, kas rodas fonda darbības rezultātā, uzņemas vai iegūst Sabiedrības darbinieki – pensiju plāna locekļi.

Sabiedrība	Atrašanās vieta	Uzņēmējdarbības veids	Līdzdalības daļa
AS "Conexus Baltic Grid"	Latvija	Dabāsgāzes pārvades un uzglabāšanas operators Latvijā	68.46%
AS "Pirmais slēgtais pensiju fonds"	Latvija	Pensiju plānu pārvaldīšana	1.9%

## 9. PARĀDI NO LĪGUMIEM AR KLIENTIEM

	Mātesabiedrība		Koncerns	
	31.03.2022. EUR	31.12.2021. EUR	31.03.2022. EUR	31.12.2020. EUR
<b>Parādi no līgumiem ar klientiem</b>				
Elektroenerģijas pārvades pakalpojuma parādi	13 054 436	21 083 293	13 054 436	21 083 293
Pārējie pircēju un pasūtītāju parādi	1 071 255	429 929	11 760 976	13 803 063
<b>Kopā parādi no līgumiem ar klientiem</b>	<b>14 125 691</b>	<b>21 513 222</b>	<b>24 815 412</b>	<b>34 886 356</b>
<b>Sagaidāmie kredītzaudējumi</b>				
Pārējiem pircēju un pasūtītāju parādiem	(4 350)	(4 350)	(4 350)	(4 350)
<b>Sagaidāmie kredītzaudējumi kopā</b>	<b>(4 350)</b>	<b>(4 350)</b>	<b>(4 350)</b>	<b>(4 350)</b>
<b>Parādi no līgumiem ar klientiem, neto</b>				
Elektroenerģijas pārvades pakalpojuma parādi	13 054 436	21 083 293	13 054 436	21 083 293
Pārējie pircēju un pasūtītāju parādi	1 066 905	425 579	11 756 626	13 798 713
<b>PARĀDI NO LĪGUMIEM AR KLIENTIEM, NETO</b>	<b>14 121 341</b>	<b>21 508 872</b>	<b>24 811 062</b>	<b>34 882 006</b>

Parādu no līgumiem ar klientiem vērtības samazinājums	Mātesabiedrība		Koncerns	
	31.03.2022. EUR	31.12.2021. EUR	31.03.2022. EUR	31.12.2021. EUR
Pārskata perioda sākumā	4 350	15 617	4 350	15 617
Iekļauts peļņas vai zaudējumu aprēķinā	-	(11 267)	-	(11 267)
<b>Pārskata perioda beigās</b>	<b>4 350</b>	<b>4 350</b>	<b>4 350</b>	<b>4 350</b>



## 10. CITI DEBITORI

	Mātesabiedrība		Koncerns	
	31.03.2022. EUR	31.12.2021. EUR	31.03.2022. EUR	31.12.2021. EUR
Saņemamais ES fondu finansējums	1 745 876	1 174 056	1 745 876	1 174 056
<b>Citi finanšu aktīvi</b>	<b>1 745 876</b>	<b>1 174 056</b>	<b>1 745 876</b>	<b>1 174 056</b>
Pārmaksātais uzņēmumu ienākuma nodoklis	11 512	11 512	11 512	11 512
Nākamo periodu izmaksas	1 064 238	528 957	1 064 238	946 096
Pārējie debitori	58 080	64 879	313 045	430 065
<b>Citi nefinanšu aktīvi</b>	<b>1 133 830</b>	<b>605 348</b>	<b>1 388 795</b>	<b>1 387 673</b>
<b>CITI DEBITORI KOPĀ</b>	<b>2 879 706</b>	<b>1 779 404</b>	<b>3 134 671</b>	<b>2 561 729</b>

## 11. NAUDA

	Mātesabiedrība		Koncerns	
	31.03.2022. EUR	31.12.2021. EUR	31.03.2022. EUR	31.12.2021. EUR
Naudas līdzekļi bankā	51 798 360	48 513 943	52 252 428	63 190 053
<b>NAUDA KOPĀ</b>	<b>51 798 360</b>	<b>48 513 943</b>	<b>52 252 428</b>	<b>63 190 053</b>

## 12. PAŠU KAPITĀLS

### a) Pamatkapitāls

Pārskats par izmaiņām Mātesabiedrības pamatkapitālā sniegts tabulā zemāk:

	Akciju skaits	Reģistrētais akciju kapitāls, EUR
<b>2020. gada 1. janvārī</b>	<b>64 218 079</b>	<b>64 218 079</b>
Jaunu akciju emisija	299 678 000	299 678 000
<b>2020. gada 31. decembrī</b>	<b>363 896 079</b>	<b>363 896 079</b>
Jaunu akciju emisija	1 999 878	1 999 878
<b>2021. gada 31. decembrī</b>	<b>365 895 957</b>	<b>365 895 957</b>
<b>2022. gada 31. martā</b>	<b>365 895 957</b>	<b>365 895 957</b>

Koncerna akciju kapitālu veido Mātesabiedrības parastās akcijas. Akciju kapitāls ir pilnībā apmaksāts.

Saskaņā ar AS "Augstsprieguma tīkls" akcionāru sapulces 2021. gada 28. maija lēmumu (protokols Nr.1, 1.§ un 2.§) ir veikts ieguldījums Mātesabiedrības pamatkapitālā 1 999 878 EUR apmērā, kapitalizējot nesadalīto peļņu.

Saskaņā ar AS "Augstsprieguma tīkls" akcionāru sapulces 2020. gada 15. jūnija lēmumu (protokols Nr.2, 1.§ un 2.§) ir veikts ieguldījums Mātesabiedrības pamatkapitālā 299 678 000 EUR apmērā (no tā 77 000 000 EUR kā iemaksa skaidrā naudā un 222 678 000 EUR kā mantiskais ieguldījums, ieguldot AS "Latvijas elektriskie tīkli" akcijas).

Mātesabiedrība ir veikusi maksājumus valsts budžetā par valsts kapitāla izmantošanu (dividendes) no iepriekšējā gada peļņas:

2020. gadā 1 735 958 EUR;

2021. gadā 7 999 514 EUR.

### b) Rezerves

Mātesabiedrības rezerves sastāv no iepriekšējo periodu nesadalītās peļņas, kas ar īpašnieka lēmumu ir ieskaitīta citās rezervēs Sabiedrības attīstības nodrošināšanai. Koncerna rezerves sastāv no pamatlīdzekļu pārvērtēšanas rezerves, Meitassabiedrības statūtos noteiktajām rezervēm, pārvērtēšanas rezerves pēcnodarbinātības pabalstiem, nesadalītās peļņas, kas ar īpašnieka lēmumu novirzīta pārējās rezervēs attīstības nodrošināšanai.

### c) Nekontrolējošā līdzdalība

Izņemot dividendes, nav notikuši citi darījumi ar nekontrolējošo līdzdalību.

## 13. NĀKAMO PERIODU IEŅĒMUMI

	Mātessabiedrība		Koncerns	
	31.03.2022. EUR	31.12.2021. EUR	31.03.2022. EUR	31.12.2021. EUR
<b>a) Ilgtermiņa nākamo periodu ieņēmumi</b>				
- no pieslēgumu maksām	37 592 578	38 249 840	37 592 578	38 249 840
<b>Ilgtermiņa nākamo periodu ieņēmumi no līgumiem ar klientiem</b>	<b>37 592 578</b>	<b>38 249 840</b>	<b>37 592 578</b>	<b>38 249 840</b>
- no Eiropas Savienības finansējuma	140 706 643	140 707 294	158 727 970	158 863 339
- no pārslodzes maksas ieņēmumiem	112 853 982	105 094 610	112 853 982	105 094 610
<b>Pārējie ilgtermiņa nākamo periodu ieņēmumi</b>	<b>253 560 625</b>	<b>245 801 904</b>	<b>271 581 952</b>	<b>263 957 949</b>
<b>KOPĀ Ilgtermiņa nākamo periodu ieņēmumi</b>	<b>291 153 203</b>	<b>284 051 744</b>	<b>309 174 530</b>	<b>302 207 789</b>

	Mātesabiedrība		Koncerns	
	31.03.2022. EUR	31.12.2021. EUR	31.03.2022. EUR	31.12.2021. EUR
<b>b) Īstermiņa nākamo periodu ieņēmumi</b>				
- no pieslēgumu maksām	3 375 254	3 375 254	3 612 538	3 612 539
<b>Īstermiņa nākamo periodu ieņēmumi no līgumiem ar klientiem</b>	<b>3 375 254</b>	<b>3 375 254</b>	<b>3 612 538</b>	<b>3 612 539</b>
- nepabeigtie ES līdzfinansētie projekti, tai skaitā:	924 911	950 636	924 911	950 636
<i>Projekts "Baltijas valstu elektroenerģijas pārvades sistēmas sinhronizācija ar Eiropas tīklu, 2. fāze "</i>	<i>777 947</i>	<i>777 947</i>	<i>777 947</i>	<i>777 947</i>
<i>Projekts "EU-SysFlex- Eiropas sistēma ar efektīvi koordinētu elastīguma izmantošanu lielāka AER īpatsvara integrēšanā"</i>	<i>37 812</i>	<i>37 812</i>	<i>37 812</i>	<i>37 812</i>
<i>Projekts "Baltijas elektroenerģijas sistēmu dinamiskās stabilitātes izpēte"</i>	<i>26 250</i>	<i>26 250</i>	<i>26 250</i>	<i>26 250</i>
<i>Projekts "Sistēma PSO-SSO-galalietotāja sasaistei, INTERFACE"</i>	<i>82 902</i>	<i>108 628</i>	<i>82 902</i>	<i>108 628</i>
- pabeigtie ES līdzfinansētie projekti	2 707 706	2 443 153	3 242 073	2 978 118
- no sagaidāmā Eiropas Savienības finansējuma	571 820	1 174 056	571 820	1 174 056
- no pārslodzes maksas ieņēmumiem	1 554 076	1 187 754	1 554 076	1 187 754
- no citu projektu finansējuma		-		4 652
<b>Pārējie īstermiņa nākamo periodu ieņēmumi</b>	<b>5 758 513</b>	<b>5 755 599</b>	<b>6 297 534</b>	<b>6 295 216</b>
<b>KOPĀ īstermiņa nākamo periodu ieņēmumi</b>	<b>9 133 767</b>	<b>9 130 853</b>	<b>9 910 072</b>	<b>9 907 755</b>

Nākamo periodu ieņēmumu no līgumiem ar klientiem (ilgtermiņa un īstermiņa) kustība:	Mātesabiedrība		Koncerns	
	31.03.2022. EUR	31.12.2021. EUR	31.03.2022. EUR	31.12.2021. EUR
<b>Pārskata perioda sākumā</b>	<b>39 964 854</b>	<b>43 374 572</b>	<b>39 964 854</b>	<b>43 374 572</b>
Pieslēguma maksa atzīta peļņas vai zaudējumu pārskatā	(860 278)	(3 409 718)	(860 278)	(3 409 718)
<b>Pārskata perioda beigās</b>	<b>39 104 576</b>	<b>39 964 854</b>	<b>39 341 860</b>	<b>39 964 854</b>

Pārējo nākamo periodu ieņēmumu (ilgtermiņa un īstermiņa) kustība:	Mātesabiedrība		Koncerns	
	31.03.2022. EUR	31.12.2021. EUR	31.03.2022. EUR	31.12.2021. EUR
<b>Pārskata perioda sākumā</b>	<b>253 217 743</b>	<b>242 608 578</b>	<b>272 150 690</b>	<b>254 643 244</b>
Saņemtais ES līdzfinansējums *	571 820	1 207 955	571 820	1 207 955
Saņemtais iepriekšējo periodu uzkrātais ES līdzfinansējums	-	(31 604 872)	-	(31 604 872)
Saņemtie nākamo periodu ieņēmumi no ES līdzfinansējuma	(25 725)	32 393 231	(25 725)	40 210 739
Saņemtie nākamo periodu ieņēmumi no pieslēguma maksas	203 015	1 660 242	203 015	1 660 242
Saņemtie pārslodzes maksas ieņēmumi	10 087 900	11 441 072	10 087 900	11 441 072
IPGK rezervēto jaudu maksa	-	-	-	237 284
Kapitalizēts līdzfinansēts projekts	-	-	-	130 468
Saņemto sastrēgumu vadības ieņēmumu ilgtermiņa daļa	(1 665 214)	-	(1 665 214)	-
Pārslodzes maksas ieņēmumi iekļauti peļņas vai zaudējumu pārskatā	(296 990)	(1 040 506)	(296 990)	(1 040 506)
ES līdzfinansējums iekļauts peļņas vai zaudējumu pārskatā	(910 155)	(3 447 957)	(1 045 470)	(4 734 936)
<b>Pārskata perioda beigās</b>	<b>261 182 394</b>	<b>253 217 743</b>	<b>279 742 742</b>	<b>272 150 690</b>
<b>KOPĀ pārskata perioda beigās</b>	<b>300 286 970</b>	<b>293 182 597</b>	<b>319 084 602</b>	<b>312 115 544</b>

\*No Eiropas Savienības saņemtais finansējums (saistīts ar aktīviem) tiek atzīts brīdī, kad Koncerns un Mātesabiedrība ir izpildījuši ar šī finansējuma saņemšanu saistītos nosacījumus un tiem ir beznosacījuma tiesības saņemt finansējumu. Ar finansējuma saņemšanu saistītie nosacījumi ir sekojoši: Mātesabiedrība un Koncerns nodrošina Eiropas Savienības līdzfinansēto projektu vadību, iekšējo kontroli un uzskaiti saskaņā ar Eiropas Savienības vadlīnijām un Latvijas Republikas likumdošanas prasībām. Katram darījumam, kas attiecas uz ES līdzfinansēto projektu uzskaiti, tiek nodrošināta grāmatvedības uzskaitē atsevišķi

nodalītā kontā. Mātessabiedrība un Koncerns nodrošina šķirtu līdzfinansēto projektu atbilstošo ieņēmumu, izdevumu, ilgtermiņa ieguldījumu un pievienotās vērtības nodokļa uzskaiti. Ja līdzekļi netiek saņemti līdz pārskata perioda beigām, tos atspoguļo kā debitoru parādu bilances pozīcijā "Citi debitori".

## 14. AIZŅĒMUMI

Mātessabiedrība 2021. gada oktobrī emitēja obligācijas. Obligāciju emisijas programmas kopējais apjoms ir līdz 160 000 tūkst. EUR apmērā ar iespēju pēc nepieciešamības veikt papildu emisijas. Obligācijas tiek kotētas Nasdaq Riga biržā ar fiksētu kupona likmi 0,5% gadā un dzēšanas datumu 2027. gada 20. janvāris. Mātessabiedrība ir tiesīga dzēst katru emitēto obligāciju sēriju pilnībā, bet ne daļēji, jebkurā brīdī 3 (trīs) mēnešu laikā pirms to dzēšanas termiņa par cenu, kas vienāda ar obligāciju nominālvērtību kopā ar uzkrātajiem procentiem.

Papildus saistību nepildīšanas gadījumiem, ir iekļauts *cross-default* nosacījums, ja Mātessabiedrības un tās meitassabiedrības nenomaksātie parādi atsevišķi vai kopā pārsniedz 20 000 tūkst. EUR.

Apzīmāmo līdzekļu finansēšanai starp AS "Augstsprieguma tīkls" un AS "SEB banka" ir noslēgts *overdrafta* līgums līdz 20 000 tūkst. EUR apmērā ar termiņu līdz 2023. gada 18. jūnijam, bāzes procentu likmi 3 mēnešu EURIBOR un pievienoto procentu likmi 0.35%. *Overdrafts* ir nenodrošināts. Pārskata periodā šā *overdrafta* līguma ietvaros AS "Augstsprieguma tīkls" aizņēmumus nav saņēmusi.

Mātessabiedrības meitassabiedrība dabasgāzes operators AS "Conexus Baltic Grid" piesaista ārējo finansējumu saviem spēkiem. Pārskata gadā AS "Conexus Baltic Grid" ir aizņēmumi no Ziemeļu Investīciju bankas, AS "SEB banka", OP Corporate Bank plc Latvijas filiāles. Vienlaicīgi Meitassabiedrībai ir pieejamas kredītlīnijas 65 000 tūkst. EUR apmērā (31.12.2021: 90 000 tūkst. EUR), no kuriem pārskata perioda beigās ir izmantota kredītlīnija 929 tūkst. EUR apmērā. Pieejamo kredītlīniju līgumu darbības termiņi pārsniedz 1 gadu.

Pārskata perioda beigās Mātessabiedrības ilgtermiņa aizņēmumu vidējā svērtā procentu likme ir palikusi nemainīga 0.5% (2021. gada 31. decembrī: 0.5%). 100% no kopējā ilgtermiņa kredītu apjoma ir ar fiksētu aizdevuma procentu likmi (2021. gada 31. decembrī: 100%).

Arī Koncerna vidējā svērtā ilgtermiņa kredītu procentu likme pārskata perioda beigās ir palikusi nemainīga 0.44% (2021. gada 31. decembrī: 0.44%). 75% no Koncerna kopējiem ilgtermiņa kredītiem ir ar fiksētu kredīta procentu likmi (2021. gada 31. decembrī: 75%).

Visi Koncerna aizņēmumi ir eiro valūtā un bez nodrošinājuma.

**Aizņēmumi no kredītiestādēm:**

	Mātesabiedrība		Koncerns	
	31.03.2022. EUR	31.12.2021. EUR	31.03.2022. EUR	31.12.2021. EUR
Ilgtermiņa aizņēmumi no kredītiestādēm	-	-	30 000 000	60 282 986
Emitēto obligāciju ilgtermiņa daļa	99 872 807	99 866 288	99 872 807	99 866 288
Īstermiņa aizņēmumi no kredītiestādēm	-	-	40 829 197	37 772 866
<b>Aizņēmumi</b>	<b>99 872 807</b>	<b>99 866 288</b>		<b>197 922 140</b>
Ilgtermiņa uzkrātās saistības procentu izmaksām no emitētajām obligācijām	97 260	100 000	97 260	100 000
Īstermiņa uzkrātās saistības par aizņēmumu procentu izmaksām no kredītiestādēm	-	-	16 872	37 369
<b>KOPĀ aizņēmumi</b>	<b>99 970 067</b>	<b>99 966 288</b>	<b>170 816 136</b>	<b>198 059 509</b>
Tai skaitā:				
Ilgtermiņa aizņēmumi	99 970 067	99 966 288	129 970 067	160 249 274
Īstermiņa aizņēmumi	-	-	40 846 069	37 810 235

**Aizņēmumu kustība:**

	Mātesabiedrība		Koncerns	
	31.03.2022. EUR	31.12.2021. EUR	31.03.2022. EUR	31.12.2021. EUR
<b>Pārskata perioda sākumā</b>	<b>99 966 288</b>	<b>203 284 381</b>	<b>198 059 509</b>	<b>225 159 381</b>
Saņemtie aizņēmumi no kredītiestādēm	-	-	929 024	84 949 950
Obligāciju emisijas rezultātā saņemtie līdzekļi	-	99 861 000	-	99 861 000
Atmaksātie aizņēmumi saistītajām pusēm	-	(86 672 207)	-	(86 672 207)
Atmaksātie aizņēmumi kredītiestādēm	-	(116 200 000)	(28 155 679)	(124 969 097)
Aprēķinātie aizņēmumu procenti saistītajām pusēm	-	1 340 530	-	1 340 530
Aprēķinātie aizņēmumu procenti kredītiestādēm	-	726 121	89 602	988 116
Aprēķinātie aizņēmumu procenti obligācijām	129 806	105 288	129 806	105 288
Samaksātie aizņēmumu procenti saistītajām pusēm	-	(1 752 704)	-	(1 752 704)
Samaksātie aizņēmumu procenti kredītiestādēm	-	(726 121)	(72 730)	(950 748)
Samaksātie aizņēmumu procenti obligācijām	(126 027)	-	(126 027)	-
<b>Izmaiņas aizņēmumos, neto</b>	<b>3 779</b>	<b>(103 318 093)</b>	<b>(27 206 004)</b>	<b>(27 099 872)</b>
<b>Pārskata perioda beigās</b>	<b>99 970 067</b>	<b>99 966 288</b>	<b>170 816 136</b>	<b>198 059 509</b>

Nomas saistību kustība uzrādīta atsevišķi 15. pielikumā.



## 15. AKTĪVU NOMA

	Mātessabiedrība		Koncerns	
	31.03.2022. EUR	31.12.2021. EUR	31.03.2022. EUR	31.12.2021. EUR
<b>15 a) Tiesības lietot aktīvu</b>				
<b>Atlikusī vērtība pārskata perioda sākumā</b>	<b>14 635 417</b>	<b>14 212 293</b>	<b>15 086 525</b>	<b>14 715 877</b>
Atzītas izmaiņas nomas līgumos	83 913	57 729	83 913	98 705
Tiesību lietot aktīvus pieaugums	686 101	1 145 431	686 101	1 145 431
Nolietojums	(230 876)	(780 036)	(247 455)	(873 488)
<b>Atlikusī vērtība pārskata perioda beigās</b>	<b>15 174 555</b>	<b>14 635 417</b>	<b>15 609 084</b>	<b>15 086 525</b>
<b>15 b) Ilgtermiņa un īstermiņa nomas saistības</b>				
<b>Atlikusī vērtība pārskata perioda sākumā</b>	<b>14 938 982</b>	<b>14 418 995</b>	<b>15 406 319</b>	<b>14 933 065</b>
Atzītas izmaiņas nomas līgumos	83 913	57 729	83 913	98 705
Jauni nomas līgumi	686 101	1 145 431	686 101	1 145 431
Samaksātā noma	(208 217)	(683 173)	(227 213)	(770 882)
Samaksātie aktīvu nomas procenti	(57 723)	(237 970)	(63 110)	(260 821)
Aprēķinātie aktīvu nomas procenti	57 723	237 970	63 110	260 821
<b>Atlikusī vērtība pārskata perioda beigās:</b>	<b>15 500 779</b>	<b>14 938 982</b>	<b>15 949 121</b>	<b>15 406 319</b>
<b>tajā skaitā:</b>				
Ilgtermiņa	13 957 062	14 199 182	14 380 339	14 647 122
Īstermiņa	1 543 717	739 800	1 568 781	759 197

## 16. PARĀDI PIEGĀDĀTĀJIEM UN PĀRĒJIE KREDITORI

	Mātesabiedrība		Koncerns	
	31.03.2022. EUR	31.12.2021. EUR	31.03.2022. EUR	31.12.2021. EUR
<b>Finanšu saistības</b>				
Parādi par elektroenerģiju un dabasgāzi	8 200 111	17 595 113	8 200 111	17 639 639
Parādi par materiāliem un pakalpojumiem	3 806 351	8 036 035	14 985 938	15 281 343
<b>KOPĀ parādi piegādātājiem</b>	<b>12 006 463</b>	<b>25 631 148</b>	<b>23 186 050</b>	<b>32 920 982</b>
Uzkrātās saistības	207 629	15 902	1 317 111	6 108 141
Pārējās īstermiņa finanšu saistības	2 315 173	2 907 326	2 795 227	3 931 938
<b>KOPĀ finanšu saistības</b>	<b>14 529 265</b>	<b>28 554 376</b>	<b>27 298 388</b>	<b>42 961 061</b>
	Mātesabiedrība		Koncerns	
	31.03.2022. EUR	31.12.2021. EUR	31.03.2022. EUR	31.12.2021. EUR
<b>Nefinanšu saistības:</b>				
Valsts sociālās apdrošināšanas obligātās iemaksas un pārējie nodokļi	1 730 677	299 430	2 011 811	504 163
Saņemtie pieslēguma maksas avansi	1 552 963	1 247 950	1 552 963	1 247 950
Saņemtie avansa maksājumi	145	131	4 327 113	956 942
Pārējās īstermiņa nefinanšu saistības	3 151 870	2 319 653	6 229 399	3 549 100
<b>KOPĀ nefinanšu saistības</b>	<b>6 435 655</b>	<b>3 867 164</b>	<b>14 121 286</b>	<b>6 258 155</b>
<b>KOPĀ parādi piegādātājiem un pārējiem kreditoriem</b>	<b>20 964 920</b>	<b>32 421 540</b>	<b>41 419 674</b>	<b>49 219 216</b>

## 17. PATIESĀS VĒRTĪBAS APSVĒRUMI

13. SFPS nosaka vērtēšanas tehniku hierarhiju, pamatojoties uz to, vai vērtēšanas tehnikā tiek izmantoti novērojami tirgus dati vai arī tirgus dati nav novērojami. Novērojami tirgus dati ir iegūti no neatkarīgiem avotiem. Ja tirgus dati nav novērojami, vērtēšanas tehnika atspoguļo Sabiedrības pieņēmumus par tirgus situāciju.

Šī hierarhija nosaka, ka ir jālieto novērojami tirgus dati, ja vien tie ir pieejami. Veicot pārvērtēšanu, Sabiedrība ņem vērā atbilstošas novērojamas tirgus cenas, ja tas ir iespējams.

Patiesās vērtības noteikšanas mērķis, pat ja tirgus nav aktīvs, ir noteikt darījuma cenu, pie kuras tirgus dalībnieki būtu ar mieru pārdot aktīvu vai uzņemties saistības konkrētā vērtēšanas datumā pašreizējos tirgus apstākļos.

Lai noteiktu finanšu instrumenta patieso vērtību, izmanto vairākas metodes: kotētās cenas vai vērtēšanas tehniku, kas iekļauj novērojamus tirgus datus un ir balstīta uz iekšējiem modeļiem. Balstoties uz patiesās vērtības hierarhiju, visas vērtēšanas tehnikas ir sadalītas 1. līmenī, 2. līmenī un 3. līmenī.

Finanšu instrumenta patiesās vērtības hierarhijas līmenim ir jābūt noteiktam kā zemākajam līmenim, ja to vērtības būtisku daļu veido zemāka līmeņa dati.

Finanšu instrumenta klasificēšana patiesās vērtības hierarhijā notiek divos posmos:

1. Klasificēt katra līmeņa datus, lai noteiktu patiesās vērtības hierarhiju;
2. Klasificēt pašu finanšu instrumentu, balstoties uz zemāko līmeni, ja to vērtības būtisku daļu veido zemāka līmeņa dati.

### **Kotētās tirgus cenas – 1. līmenis**

---

Vērtēšanas tehnikā 1. līmenī tiek izmantotas aktīvā tirgū nekorģētas kotācijas cenas identiskiem aktīviem vai saistībām, kad kotācijas cenas ir viegli pieejamas un cena reprezentē faktisko tirgus situāciju darījumiem godīgas konkurences apstākļos.

### **Vērtēšanas tehnika, kurā tiek izmantoti tirgus dati – 2. līmenis**

---

Vērtēšanas tehnikā 2. līmenī izmantotajos modeļos visi būtiskākie dati ir tieši vai netieši novērojami no aktīvu vai saistību puses. Modelī izmantoti tirgus dati, kas nav 1. līmenī iekļautās kotētās cenas, bet kas ir novērojami tieši (t. i., cena) vai netieši (t. i., tiek iegūti no cenas).

### **Vērtēšanas tehnika, kurā tiek izmantoti tirgus dati, kas nav balstīti uz novērojamiem tirgus datiem – 3. līmenis**

---

Vērtēšanas tehnikā tirgus dati, kas nav balstīti uz novērojamiem tirgus datiem (nenovērojamie tirgus dati), ir klasificēti 3. līmenī. Par nenovērojamiem tirgus datiem tiek uzskatīti tādi dati, kas nav viegli pieejami aktīvā tirgū nelikvīda tirgus vai finanšu instrumenta sarežģītības dēļ. 3. līmeņa datus pārsvarā nosaka, balstoties uz līdzīga rakstura novērojamiem tirgus datiem, vēsturiskiem novērojumiem vai izmantojot analītiskas pieejas.

### **Aktīvi un saistības, kuriem patiesā vērtība tiek uzrādīta un aktīvi, kas tiek novērtēti patiesajā vērtībā**

---

Likvīdu un īstermiņa (atmaksas termiņš nepārsniedz trīs mēnešus) finanšu instrumentu, piemēram, naudas un īstermiņa depozītu, īstermiņa pircēju un pasūtītāju parādu un parādu piegādātājiem un darbuņēmējiem, uzskaites vērtība aptuveni atbilst to patiesajai vērtībai.

Aizņēmumu un līzinga saistību patiesā vērtība tiek noteikta, diskontējot nākotnes naudas plūsmas, piemērojot tirgus procentu likmes. Tā kā aizņēmumiem piemērotās procentu likmes tika noteiktas nesen un būtiski neatšķiras no tirgus procentu likmēm (lai gan ir fiksētas), savukārt līzinga saistībām piemērotās procentu likmes ir novērtētas kā līdzīgas pašreizējām tirgus procentu likmēm, kamēr Koncernam un Mātessabiedrībai piemērotā riska prēmija nav būtiski mainījusies, ilgtermiņa saistību patiesā vērtība aptuveni atbilst to uzskaites vērtībai.

Lai arī emitētās obligācijas (ietvertas aizņēmumu pozīcijā) ir kotētas tirgū, darījumi ar šiem vērtspapīriem notiek reti un tos nevar uzskatīt par aktīvu tirgu apliecinošiem. Tādējādi obligācijas netiek vērtētas piemērojot 1. līmeņa datus. Obligāciju patiesā vērtība tiek noteikta, diskontējot nākotnes naudas plūsmas, piemērojot tirgus procentu likmes. Tā kā obligācijām piemērotās procentu likmes tika noteiktas 2021. gadā un būtiski neatšķiras no tirgus procentu likmēm, turklāt kamēr Koncernam un Mātessabiedrībai piemērotā riska prēmija nav būtiski mainījusies, obligāciju patiesā vērtība aptuveni atbilst to uzskaites vērtībai.

Vadība novērtēja, ka nauda un īstermiņa depozīti, debitoru parādi, parādi piegādātājiem un darbuņēmējiem, banku *overdrafti* un citas īstermiņa saistības aptuveni atbilst to uzskaites vērtībām, galvenokārt šo instrumentu īsā termiņa dēļ.

	Mātesabiedrība			
	Uzskaites vērtība EUR	1.līmenis, EUR	2.līmenis, EUR	3.līmenis, EUR
<b>31.03.2022.</b>				
<b>Aktīvi, kas tiek novērtēti patiesajā vērtībā:</b>				
Pārvērtētie pamatlīdzekļi (7. pielikums)	617 294 009	-	-	617 294 009
<b>Finanšu aktīvi:</b>				
Nauda (11. pielikums)	51 798 360	-	51 798 360	-
Parādi no līgumiem ar klientiem (9. pielikums)	14 121 341	-	-	14 121 341
Pārējie ilgtermiņa finanšu ieguldījumi (8. pielikums)	1 422	-	-	1 422
Citi debitori (10. pielikums)	1 745 876	-	-	1 745 876
<b>Finanšu saistības:</b>				
Aizņēmumi (14. pielikums)	99 970 067	-	99 970 067	-
Nomas saistības (15. pielikums)	15 500 779	-	-	15 500 779
Parādi piegādātājiem un pārējiem kreditoriem (16. pielikums)	14 529 265	-	-	14 529 265
<b>31.12.2021.</b>				
<b>Aktīvi, kas tiek novērtēti patiesajā vērtībā:</b>				
Pārvērtētie pamatlīdzekļi (7. pielikums)	619 931 886	-	-	619 931 886
<b>Finanšu aktīvi:</b>				
Nauda (11.pielikums)	48 513 943	-	48 513 943	-
Parādi no līgumiem ar klientiem (9. pielikums)	21 508 872	-	-	21 508 872
Pārējie ilgtermiņa finanšu ieguldījumi (8. pielikums)	1 422	-	-	1 422
Citi debitori (10. pielikums)	1 174 056	-	-	1 174 056
<b>Finanšu saistības:</b>				
Aizņēmumi (14. pielikums)	99 966 288	-	99 966 288	-
Nomas saistības (15. pielikums)	14 938 982	-	-	14 938 982
Parādi piegādātājiem un pārējiem kreditoriem (16. pielikums)	28 554 376	-	-	28 554 376

	Koncerns			
	Uzskaites vērtība EUR	1.līmenis, EUR	2.līmenis, EUR	3.līmenis, EUR
<b>31.03.2022.</b>				
<b>Aktīvi, kas tiek novērtēti patiesajā vērtībā:</b>				
Pārvērtētie pamatlīdzekļi (7. pielikums)	1 008 945 978	-	-	1 008 945 978
<b>Finanšu aktīvi:</b>				
Nauda (11. pielikums)	52 252 428	-	52 252 428	-
Parādi no līgumiem ar klientiem (9. pielikums)	24 811 062	-	-	24 811 062
Pārējie ilgtermiņa finanšu ieguldījumi (8. pielikums)	1 422	-	-	1 422
Citi debitori (10. pielikums)	1 745 876	-	-	1 745 876
<b>Finanšu saistības:</b>				
Aizņēmumi (14. pielikums)	170 816 136	-	170 816 136	-
Nomas saistības (15. pielikums)	15 949 121	-	-	15 949 121
Parādi piegādātājiem un pārējiem kreditoriem (16. pielikums)	27 298 388	-	-	27 298 388
<b>31.12.2021.</b>				
<b>Aktīvi, kas tiek novērtēti patiesajā vērtībā:</b>				
Pārvērtētie pamatlīdzekļi (7. pielikums)	1 014 855 803	-	-	1 014 855 803
<b>Finanšu aktīvi:</b>				
Nauda (11. pielikums)	63 190 053	-	63 190 053	-
Parādi no līgumiem ar klientiem (9. pielikums)	34 882 006	-	-	34 882 006
Pārējie ilgtermiņa finanšu ieguldījumi (8. pielikums)	1 422	-	-	1 422
Citi debitori (10. pielikums)	1 174 056	-	-	1 174 056
<b>Finanšu saistības:</b>				
Aizņēmumi (14. pielikums)	198 059 509	-	198 059 509	-
Nomas saistības (15. pielikums)	15 406 319	-	-	15 406 319
Parādi piegādātājiem un pārējiem kreditoriem (16. pielikums)	42 961 061	-	-	42 961 061

Pārskata periodā nav bijusi aktīvu pārklasifikācija starp 1. līmeni, 2. līmeni un 3. līmeni.

## 18. DARĪJUMI AR SAISTĪTAJĀM PUSĒM

Par saistītajām pusēm tiek uzskatīti ar valsti saistīti uzņēmumi, kurus kontrolē, kopīgi kontrolē vai būtiski ietekmē valsts.

Tirdzniecības darījumi, kas notiek parastas uzņēmējdarbības ietvaros ar Latvijas valdību, tostarp tās departamentiem un aģentūrām, un darījumi starp valsts kontrolētām struktūrām un sabiedrisko pakalpojumu sniedzējiem, ir izslēgti no saistīto pušu kvantitatīvās informācijas atklāšanas jomas, pamatojoties uz 24. SGS 25. punkta noteikumiem. Koncerns un Mātessabiedrība slēdz darījumus ar daudzām no šīm struktūrām, pamatojoties uz nesaistītu pušu darījumu nosacījumiem.

Koncerna "Augstsprieguma tīkls" vadības atalgojums ietver atalgojumu Koncerna uzņēmumu valdes locekļiem, padomei un Mātessabiedrības uzraudzības institūcijai (Revīzijas komitejai). Atalgojums Mātessabiedrības vadībai ietver atlīdzību Mātessabiedrības valdes, padomes un uzraudzības institūcijas (Revīzijas komitejas) locekļiem.

### Ieņēmumi un izmaksas no darījumiem ar saistītajām pusēm (citām valsts kapitālsabiedrībām)

	Mātessabiedrība		Koncerns	
	2022. gada 3 mēneši EUR	2021. gada 3 mēneši EUR	2022. gada 3 mēneši EUR	2021. gada 3 mēneši EUR
<b>Ieņēmumi</b>				
Elektroenerģijas pārvades sistēmas pakalpojums	18 631 867	19 010 453	18 631 867	19 010 453
Balansējošā elektroenerģija	4 623 761	949 028	4 623 761	949 028
Regulējošā elektroenerģija	389 712	(34 542)	389 712	(34 542)
Reaktīvās enerģijas ieņēmumi	123 266	145 070	123 266	145 070
Obligātā iepirkuma komponentes	-	705 821	-	705 821
Ieņēmumi no pārējiem pakalpojumiem	809 192	482 605	809 192	482 605
<b>Kopā ieņēmumi no darījumiem ar saistītām sabiedrībām</b>	<b>24 577 798</b>	<b>21 258 435</b>	<b>24 577 798</b>	<b>21 258 435</b>

	Mātesabiedrība		Koncerns	
	2022. gada 3 mēneši EUR	2021. gada 3 mēneši EUR	2022. gada 3 mēneši EUR	2021. gada 3 mēneši EUR
<b>Izmaksas</b>				
Balansējošās elektroenerģijas iegāde	2 472 027	1 243 652	2 472 027	1 243 652
Regulējošās elektroenerģijas iegāde	2 831 091	707 748	2 831 091	707 748
Elektroenerģija saimnieciskajām vajadzībām	25 628	42 913	25 628	42 913
Jaudas rezerve elektroenerģijas sistēmas drošumam	1 390 295	1 003 935	1 390 295	1 003 935
Obligātā iepirkuma komponentes	-	1 115 779	-	1 115 779
Sakaru izdevumi	809 933	777 197	809 933	777 197
Pretavārijas automātikas, sinhrono kompensatoru izmantošana	323 033	212 603	323 033	212 603
Ilgtermiņa aizņēmuma procentu maksājumi	-	346 689	-	346 689
Pamatlīdzekļu un zemes noma	180 495	205 121	180 495	205 121
Citas izmaksas	49 856	45 955	49 856	45 955
<b>Kopā izmaksas darījumiem ar saistītām sabiedrībām</b>	<b>8 082 358</b>	<b>5 701 592</b>	<b>8 082 358</b>	<b>5 701 592</b>

**Atlikumi pārskata gada beigās, kas radušies no darījumiem ar saistītajām pusēm (citām valsts kapitālsabiedrībām)**

	Mātesabiedrība		Koncerns	
	31.03.2022. EUR	31.03.2021. EUR	31.03.2022. EUR	31.03.2021. EUR
<b>Debitoru parādi:</b>				
valsts kontrolētas kapitālsabiedrības	9 504 824	7 172 168	9 504 824	7 172 168
<b>Kreditoru saistības:</b>				
valsts kontrolētas kapitālsabiedrības	5 468 530	3 763 439	5 468 530	3 763 439



## 19. NOTIKUMI PĒC PĀRSKATA GADA BEIGĀM

Saskaņā ar Mātesabiedrības Akcionāru sapulces 2022. gada 29. aprīļa lēmumu, 2022. gada 5. maijā AS "Augstsprieguma tīkls" valstij izmaksāja dividendēs 29 143 118 EUR apmērā. Atbilstoši iepriekš minētajam Akcionāru sapulces lēmumam atlikusī 2021. gada peļņas daļa 25 702 577 EUR apmērā novirzīta Mātesabiedrības pamatkapitāla palielināšanai, ņemot vērā nepieciešamību stiprināt valsts enerģētisko drošību patreizējā ģeopolitiskajā situācijā, novirzot līdzekļus Baltijas valstu elektroenerģijas pārvades tīkla sinhronizācijai ar kontinentālās Eiropas tīklu.

Izpildot Eiropas Parlamenta un Padomes 2019. gada 5. jūnija regulas 2019/943 par elektroenerģijas iekšējo tirgu (turpmāk – Regula) 35. panta prasības, Energo regulatoru sadarbības aģentūras (ACER) 2020. gada 6. aprīļa lēmumu par sistēmas darbības reģionu definēšanu, Baltijas valstu elektroenerģijas pārvades sistēmas operatori vienojušies par kopīga Baltijas reģionālā koordinācijas centra izveidi. Baltijas reģionālā koordinācijas centra dibinātāji ir Baltijas elektroenerģijas pārvades sistēmas operatori: AS "Augstsprieguma tīkls", AS "Elering" un AB "Litgrid", katrs iegūstos līdzdalību 33,33% apmērā (1/3 daļa no Baltijas reģionālā koordinācijas centra). Plānots, ka centrs sāks darbību 2022. gada jūlijā.

2022. gada 24. februārī eskalējās Krievijas un Ukrainas militārais konflikts. Krievijas iebrukuma Ukrainā rezultātā Krievija un Baltkrievija ir pakļautas stingrām ekonomiskām un politiskām sankcijām no Eiropas Savienības, ASV un citu valstu puses. Lai arī šis notikums ir nekoriģējošs notikums pēc 2021. gada pārskata bilances datuma, tomēr sagaidāma tā ietekme uz Koncernu un Mātesabiedrību, kas tiks pastāvīgi analizēta un novērtēta.

Koncerna vadība nepārtraukti veic nepieciešamās darbības, lai nodrošinātu gan elektroenerģijas pārvades sistēmas operatora, gan vienotā dabasgāzes vienotais dabasgāzes pārvades un uzglabāšanas operatora darbības nepārtrauktību un sniegto pakalpojumu pieejamību.

Ievērojot to, ka pašreiz Latvijas energosistēma darbojas sinhronā režīmā ar Krievijas apvienoto (IPS/UPS) sistēmu, AS "Augstsprieguma tīkls" ir izvērtējis iespējamos riskus saistībā ar Krievijas militāro agresiju pret Ukrainu. Šobrīd pastāvošajā situācijā nav iespējams novērtēt riska līmeni Baltijas energosistēmu iespējamai neplānotai atslēgšanai no Krievijas apvienotās (IPS/UPS) sistēmas, tomēr AS "Augstsprieguma tīkls" kopā ar Baltijas valstu un Polijas elektroenerģijas pārvades sistēmas operatoriem ir sagatavojušies Baltijas elektroenerģijas sistēmu darbības nodrošināšanai arī ārkārtas desinhronizācijas gadījumā.

Sagaidāms, ka Baltijas energosistēmu paātrināta sinhronizācija ar Kontinentālās Eiropas elektroenerģijas sistēmu radīs energoapgādes izmaksu pieaugumu, tomēr, ievērojot neskaidro un sarežģīto situāciju, pašreiz nav iespējams novērtēt finansiālās ietekmes apjomu. Koncerns sniedz stratēģiski svarīgus sabiedriskos pakalpojumus. Mātesabiedrība ir valsts īpašumā (100%) esoša kapitālsabiedrība un atbilstoši Elektroenerģijas tirgus likumam ir vienīgais

elektroenerģijas pārvades sistēmas operators Latvijā. Vadība uzskata, ka svārstīguma elektroenerģijas tirgos ietekme tiks mazināta un energoapgādes drošības un stabilitātes nodrošināšana kā valstiski nozīmīgas funkcijas izpilde tiks atbalstīta, ilgtermiņā nodrošinot Mātessabiedrības finanšu stabilitāti.

Tāpat Krievijas agresijas Ukrainā dēļ Latvijas valdība 2022. gada 19. aprīlī pieņēma lēmumu, sākot ar 2023. gada 1. janvāri, atteikties no Krievijas dabasgāzes. Lai gan šis ir būtiskas izmaiņas Baltijas un Somijas vienotajā dabasgāzes tirgū, tomēr nav sagaidāma Meitassabiedrības nozīmīguma mazināšanās Latvijas energosistēmā, kā arī ietekme uz tās darbības nepārtrauktību un finanšu stabilitāti.

Tuvākajā laikā Latvijas valdība plāno pieņemt lēmumus par alternatīviem risinājumiem dabasgāzes piegādes nodrošināšanā, kas, savukārt, nodrošinās dabasgāzes kā nozīmīga energoresursa izmantošanas turpināšanu. Tāpat atbilstoši Eiropas Savienības enerģētikas politikas iniciatīvām AS "Conexus Baltic Grid" jau iepriekš ir uzsācis darbu pie novērtējuma dabasgāzei alternatīvu energoresursu, t.i., biometāna un ūdeņraža ievadīšanai pārvades sistēmā un krātuvē.

Apturot dabasgāzes piegādes no Krievijas, iespējama ar to nodrošināšanu saistīto Meitassabiedrības aktīvu vērtības, kas veido 6% no kopējās Meitassabiedrības aktīvu vērtības, pārskatīšana. Lēmumi par šo aktīvu stratēģisko izmantošanu nākotnē un atbilstošas vērtības noteikšanu tiks pieņemti pēc esošās situācijas izvērtēšanas un kopīgām konsultācijām ar Igaunijas dabasgāzes pārvades sistēmas operatoru Elering AS.

Kiberdrošības risku mazināšanai Mātessabiedrība un tās Meitassabiedrība AS "Conexus Baltic Grid" kā kritiskās infrastruktūras uzņēmumi veic pastiprinātu risku izvērtējumu un atbilstošu risku pārvaldību.

Energoapgādes risku mazināšanai Mātessabiedrība un tās Meitassabiedrība AS "Conexus Baltic Grid" ir veikušas nepieciešamās darbības dabasgāzes apjoma palielināšanai krātuvē un no 2022. gada 27. februāra ir uzsākta gāzes iesūkņēšanu Inčukalna PGK.

Lai gan neskaidrība par notikumu ietekmi uz Koncerna un Mātessabiedrības darbību nākotnē ir palielinājusies, šobrīd nav konstatēti apstākļi, kas apdraudētu darbības nepārtrauktību un likumiski noteikto funkciju izpildi. Pēc pārskata perioda beigām nav bijuši citi būtiski apstākļi vai notikumi, kas varētu būtiski ietekmēt Koncerna un Mātessabiedrības turpmāko darbību.

\* \* \* \* \*