



IESNIEGUMS
par paredzēto darbību – „Igaunijas – Latvijas trešais
elektropārvades tīkla starpsavienojums”



Līdzfinansējusi Eiropas Savienība

Rīga, 2015

IESNIEGUMS

par paredzēto darbību – „Igaunijas – Latvijas trešais elektropārvades tīkla starpsavienojums”

2.1. Iesnieguma rakstīšanas laiks un vieta

2015. gada 11. februāris, Rīga

2.2. Ierosinātāja vārds, uzvārds, personas kods (juridiskajai personai – nosaukums un reģistrācijas numurs), adrese un tālruņa numurs

Darbības ierosinātājs:

AS „Latvijas elektriskie tīkli”

Reģ. Nr. 40103379313

Dārziema iela 86, Rīga, LV-1073

tālr. 67725509

Kontaktpersona: **Laila Zemīte** tālr. 67725272

e-pasta adrese laila.zemite@latvenergo.lv

2.3. Informācija par paredzēto darbību, iespējamām paredzētās darbības vietām (pievieno karti mērogā 1:10000 vai lielākā un norāda adreses) un izmantojamo tehnoloģiju veidiem, kā arī par nepieciešamajiem infrastruktūras objektiem

Paredzētās darbības pamatojums

Projekta atbilstība Eiropas Savienības un Latvijas enerģētikas politikai

ES kopējās enerģētikas politikas veidošanas pamatā ir tīklu savienojumu stiprināšana, elektroenerģijas tirgus liberalizācija un energoapgādes drošuma paaugstināšana. Latvijai ir svarīgi nodibināt reģionālo sadarbību ar valstīm ap Baltijas jūru – īpaši ar Lietuvu un Igauniju, tai skaitā veidojot energoapgādei nozīmīgus objektus.

Attīstītu un pieejamu pārvades elektrolīniju nepieciešamību nosaka Igaunijas un Latvijas 110-330kV pārvades tīkla attīstības plāni, kā arī Latvijas starptautiskās saistības, tai skaitā arī saistības, kas ietvertas Eiropas klimata un enerģētikas paketē, un kuru Eiropas Parlaments apstiprināja 2008. gada 17. decembrī. Kontekstā ar paketē noteiktajām saistībām siltumnīcefekta gāzu samazināšanas jomā un mērķiem atjaunojamo energoresursu veicināšanai tiek izvirzītas jaunas prasības elektropārvades tīkliem:

- nodrošināt vēja elektrostaciju pieslēgumus, kā arī citu atjaunojamo energoavotu pieslēgumus;
- izveidot integrētu Eiropas enerģijas tirgu;
- novērst elektropārvades tīklu „šaurās vietas” („Bottlenecks”).

Šiem mērķiem ar Eiropas Parlamenta un Eiropas Padomes Regulu ir izveidota programma finansiālam atbalstam enerģētikā. Viens no šīs programmas atbalstāmajiem mērķiem ir elektroapgādes infrastruktūras attīstība. AS „Latvijas elektriskie tīkli” plāno Igaunijas – Latvijas trešā elektropārvades tīkla starpsavienojuma projektam piesaistīt finansējumu no šiem līdzekļiem. Projekta ietekmes uz vidi novērtējums un trases izpēte tiks veikta ES piešķirtā Eiropas enerģētikas tīklu (Trans-European Energy Network – TEN-E) attīstības finansiālā atbalsta programmas ietvaros.

2009. gada jūnijā astoņas Baltijas jūras reģiona valstis parakstīja saprašanās memorandu ar Eiropas Komisijas priekšsēdētāju Žozē Manuelu Barrozu par Baltijas enerģētikas tirgus starpsavienojuma plānu (Memorandum of Understanding on the Baltic Energy Market Interconnection Plan). Baltijas enerģētikas tirgus starpsavienojuma plāns (BETSP) ir deviņu gadu darba rezultāts. BETSP sagatavošanu ierosināja Eiropas Komisija, lai apsvērtu konkrētus pasākumus ar mērķi savienot Lietuvu, Latviju un Igauniju ar plašākiem ES enerģētikas tīkliem.

Otrajā Stratēģiskajā enerģētikas pārskatā, ko Eiropas Komisija pieņēma 2008. gada novembrī, Baltijas reģiona efektīvs starpsavienojums tika noteikts par vienu no sešiem prioritāriem infrastruktūras projektiem. BETSP un Ziemeļvalstu elektroenerģijas tirgus modeļa paplašināšana uz Baltijas valstīm ir galvenie projekti Eiropas Komisijas ieguldījumam Baltijas jūras reģionā. Igaunijas – Latvijas trešais starpsavienojums ir viens no tiem projektiem, kas iekļauti BETSP un kuru realizācija ir būtiska Baltijas elektroenerģijas tirgus attīstībai un enerģētiskās drošības paaugstināšanai.

Arī valsts atjaunojamo energoresursu politikas mērķis ir veicināt to izmantošanu, saudzējot apkārtējo vidi un panākot CO₂ emisiju samazināšanos, kas definēts gan „Enerģētikas attīstības pamatnostādņēs 2007.-2016.gadam” (apstiprinātas ar 01.08.2006.MK Rīkojumu Nr.571), gan „Atjaunojamo energoresursu izmantošanas pamatnostādņēs 2006.-2013. gadam” (apstiprinātas ar 31.10.2006. MK Rīkojumu Nr. 835), kā arī citos Latvijas politikas plānošanas dokumentos.

Projektā paredzēts veidot jaunu starpsavienojumu starp Igauniju un Latviju. Tas būtiski palielinās energoapgādes drošību Baltijas valstīs, veidos uzticamu enerģijas koridoru starp Ziemeļu un Centrālās Eiropas valstīm un nodrošinās kopējā elektroenerģijas tirgus attīstību Baltijas valstīs. Šobrīd starpsavienojumu jaudas ir nepietiekamas un jaunais starpsavienojums ļaus labāk izmantot arī esošos elektroenerģijas ražošanas avotus.

Projekta mērķis ir attīstīt elektroenerģijas tirgu Baltijas jūras reģionā, palielināt enerģijas piegādes drošumu reģionā un nodrošināt enerģētikas koridoru starp Ziemeļeiropu un Centrāleiropu.

Galvenie mērķi:

- likvidēt esošos trūkumus elektroenerģijas pārvades starpsavienojumos starp Igauniju un Latviju;
- uzlabot piegāžu drošību Latvijā, Igaunijā un Baltijas valstīs kopumā;
- nodrošināt Baltijas elektroenerģijas tirgus efektīvu darbību un nodrošināt platformu kopējam Baltijas elektroenerģijas tirgum kontekstā ar Skandināvijas elektroenerģijas tirgu;
- palielināt pieejamo pārvades jaudu starp Latvijas un Igaunijas energosistēmām;
- nodrošināt efektīvu un drošu tranzīta koridoru starp Baltijas un Ziemeļvalstu elektroenerģijas sistēmām.

Jau šobrīd 330 kV šķērsgriezumā starp Latviju un Igauniju veidojas sastrēgumi, kuriem par iemeslu ir tas, ka Igaunijas PSO ir ieviesis caurlaides spēju ierobežojumus savā 330 kV pārvades tīklā saistībā ar līniju negabarītiem. Papildus minētajam jaunā starpsavienojuma nepieciešamību diktē divu jaunu starpsistēmas savienojumu izbūve: līdzstrāvas kabelis ar caurlaides spēju 650 MW Estlink II starp Igauniju un Somiju un līdzstrāvas kabelis ar caurlaides spēju 700 MW starp Zviedriju un Lietuvu, jo Baltijas pārvades sistēmu tīklos būtiski palielināsies tranzītu plūsmu lielums. Šis starpsavienojums palielinās pieejamās caurlaides spējas starp Latvijas un Igaunijas energosistēmām.

Latvijas energosistēmai, strādājot sinhroni ar citu valstu energosistēmām, jārēķinās ar tīkla darbības traucējumiem, kurus izraisa avārijas kaimiņu energosistēmās (Lietuvā, Krievijā u.c.). Piemēram, Kaļiņingradas TEC (Krievija) avārijas režīms, kas būtiski ietekmē jaudas plūsmas visā tīklā.

Atbilstoši BEMIP (Baltic Energy Market Interconnection Plan) plānam 2015.gadā visu Baltijas valstu elektroenerģijas tirgiem jābūt pilnībā atvērtiem.

Ņemot vērā, ka lielākā elektroenerģijas importētāja no Baltijas valstīm ir Lietuva, tad vājākā vieta starp Baltijas valstīm ir Latvijas - Igaunijas šķērsgriezums un NordBalt starpsavienojuma avārijas gadījumā nebūs iespējams nodrošināt plānotās elektroenerģijas piegādes Lietuvai. Trešais Igaunijas - Latvijas elektropārvades tīkla starpsavienojums ir galvenais pastiprinājums Baltijā, lai nodrošinātu elektroenerģijas piegādes no Ziemeļu valstīm uz Centrālo Eiropu

Līdz ar to nepieciešams izveidot pietiekami stipru un drošu tranzīta koridoru, kur plānotais 330 kV elektropārvades tīkls spēs pārvadīt ievērojamu daļu tranzīta enerģijas, tā veicinot elektroenerģijas tirdzniecības paplašināšanos.

Paredzētā darbība:

Trešais Igaunijas – Latvijas elektropārvades tīkla starpsavienojums ir būtisks nākotnes infrastruktūras projekts, kas nodrošinās Baltijas reģiona elektroapgādes drošumu un elektroenerģijas tirgus darbību ilgtermiņā.

Šāda projekta realizāciju paredz:

- BEMIP (Baltic Energy Market Interconnection Plan - Baltijas jūras valstu elektroenerģijas tirgu savienošanas plāns),
- elektropārvades tīklu attīstības plāns (Network Development Plan) 2010 – 2020,
- Latvijas elektroenerģijas pārvades sistēmas attīstības plāns.

Par optimālāko Igaunijas-Latvijas trešā elektropārvades tīkla starpsavienojuma variantu, vadoties gan no tehniskiem, gan ekonomiskiem kritērijiem izvēlēts sauszemes savienojums no Sindi (Kilingi-Nõmme) Igaunijā līdz Salaspilij (vai līdz Rīgas TEC-2) apakšstacijām Latvijā. Trases kopējais garums ir aptuveni 210 km (11% no plānotās elektropārvades līnijas atradīsies Igaunijas teritorijā un 89% - Latvijas teritorijā). Šobrīd šķērsgriezuma Latvija – Igaunija maksimālā caurlaides spēja virzienā uz Igauniju ir 1200 MW un virzienā uz Latviju 1000 MW. Realizējot šo projektu, šķērsgriezuma Latvija – Igaunija maksimālā caurlaides spēja virzienā uz Igauniju var tikt palielināta par 500 MW un virzienā uz Latviju par 600 MW.

Par šī projekta realizāciju ir noslēgts Nodomu protokols (Memorandum of Understanding) starp Igaunijas pārvades sistēmas operatoru (PSO) Elering OÜ un Latvijas PSO AS „Augstsprieguma tīkls” un pārvades tīklu īpašnieku AS „Latvijas elektriskie tīkli”. Projekts ir daļa no Latvijas valsts enerģētikas stratēģijas līdz 2030. gadam.

Projekta realizācija notiks vairākās etapos:

- 1. etaps** – Ietekmes uz vidi novērtējums (IVN) un iespējamās elektropārvades līnijas trases izpēte.

IVN un trases izpēti Igaunijas teritorijā no apakšstacijas Sindi (Kilingi – Nõmme) līdz Igaunijas – Latvijas robežai realizēs Igaunijas puse.

IVN un trases izpēti Latvijā – no Igaunijas – Latvijas valstu robežas līdz Salaspilij (vai Rīgas TEC-2) veiks Latvijas puse, piesaistot TEN-E finansējumu.

- 2. etaps** – Pārvades līnijas tehniskais projekts un kompensācijas zemes īpašniekiem.

- 3. etaps** – Līnijas būvniecība un nodošana ekspluatācijā.

IVN un trases izpēti plānots veikt līdz 2015. gada decembrim. Trešā Igaunijas Latvijas starpsavienojuma nodošana ekspluatācijā paredzēta līdz 2020. gada decembrim.

Paredzētās darbības iespējamie varianti – Igaunijas – Latvijas robeža – Rūjiena – Limbaži – Saulkrasti – Rīgas TEC-2 vai Igaunijas – Latvijas robeža – Rūjiena – Valmiera – Salaspils (vai līdz Rīgas TEC-2).

Paredzētā darbība skar vairākas Natura 2000 teritorijas vai arī atrodas to tiešā tuvumā, kā arī ietekmē aptuveni 20 novadu teritorijas. (sk. 1. pielikumu).

1. alternatīva:

Igaunijas – Latvija robeža – Rūjiena – Aloja – Limbaži – Saulkrasti – Carnikava – Salaspils (vai Rīgas TEC-2).

Trases garums ~ 208 km.

Trase šķērso augsta blīvuma apdzīvotas teritorijas, kā arī Ziemeļvidzemes biosfēras rezervātu un vairākas tajā ietilpstošas īpaši aizsargājamas dabas teritorijas, tai skaitā Natura 2000 teritorijas („Rūjas paliena”). Turklāt elektropārvades līnija atrodas Piejūras dabas parka, aizsargājamo ainavu apvidus „Ādaži”, dabas lieguma „Garkalnes meži”, **dabas lieguma „Dzelves – Kroņa purvs”** un dabas lieguma „Jaunciems” tiešā tuvumā.

Izvērtējot esošo situāciju ir konstatēts, ka 1. alternatīvas rekonstrukcijas realizācija atsevišķās vietās – īpaši Carnikavas novada teritorijā, ir problemātiska, ņemot vērā apbūvi, kas veidojusies pēdējo gadu laikā.

Tādēļ izvērtēšanai tiek piedāvāta 1.alternatīvas **1A modifikācija – Carnikavas blīvi apdzīvoto vietu teritorijas apeja**. Orientējošais šī posma garums ~ 10 km. **1A modifikācija** neskar īpaši aizsargājamas dabas teritorijas. Šajā posmā paredzēts izbūvēt jaunu 330 kV vienķēžu elektropārvades līniju vai, ja tas nebūs iespējams, Carnikavas teritorijā EPL izpildīt kabeļu risinājumā.

Ņemot vērā sabiedrības ieteikumus, kas saņemti paredzētās darbības sākotnējo sabiedrisko apspriešanu laikā 2013. un 2014. gadā, kā arī paredzamo valstiski svarīgā infrastruktūras objekta – starptautiskās dzelzceļa līnijas Rail Baltica izbūves iespējamību, IVN gaitā paredzēts izvērtēt arī 1. alternatīvas **1B modifikāciju**, kas tiks virzīta **paralēli paredzamajai dzelzceļa Rail Baltica trasei, elektropārvades līniju iespēju robežās izvietojot vienā koridorā ar dzelzceļu**. Tas ļaus apvienot divu valstiski svarīgu lineāru objektu koridorus, tādējādi samazinot ietekmi uz vidi un īpašumiem, ko radītu divi atsevišķi koridori vienam un otram objektam.

2014. gada sabiedriskajās apspriešanās, saskaņā ar tai laikā piedāvāto dzelzceļa Rail Baltica maršrutu (AECOM piedāvātais risinājums), tika piedāvāta 1B modifikācija, kura šķērsoja dabas liegumu „Garkalnes meži”, aizsargājamo ainavu apvidu „Ādaži” un dabas liegumu „Dzelves – Kroņa purvs”, kuras visas ir Natura 2000 teritorijas. Ņemot vērā šo teritoriju jutīgumu no vides aizsardzības viedokļa, kā arī ņemot vērā pamatotus Aizsardzības ministrijas iebildumus sakarā arī ar Ādažu poligona šķērsošanu, detalizētas izpētes rezultātā, kuru veica pilsabiedrība ”Rail Baltica”, ir izstrādāta jauna iespējamā dzelzceļa trase, saskaņā, ar kuru tiek piedāvāts arī jauns „Igaunijas – Latvijas trešā elektrotīklu starpsavienojuma” 1. alternatīvas 1B modifikācijas risinājums. Sējas un Limbažu novados šai Rail Baltica trasei ir iespējami divi risinājumi, kuru ietekme uz vidi un īpašumiem tiks vērtēta IVN ziņojuma izstrādes gaitā (EPL 1. alternatīvas 1B un 1B¹ modifikācijas., kas atbilst attiecīgi Rail Baltica A un B alternatīvām šajos novados).

Šobrīd piedāvātās 1. alternatīvas 1B modifikācijas realizācijas gadījumā paredzamās elektropārvades līnijas tiešā tuvumā atrodas dabas liegums „Dzelves – Kroņa purvs”, kā arī aptuveni 5~7 km attālumā atrodas dabas liegums „Garkalnes meži”. Abi šie liegumi ir Natura 2000 teritorijas. Ja IVN rezultātā šī 1. alternatīvas 1B modifikācija būs no visiem viedokļiem optimāla EPL izbūvei, tā varētu tikt realizēta arī gadījumā, ja Rail Baltica projekts netiktu īstenots. Orientējošais 1B modifikācijas EPL garums ~ 85 km. Šajā posmā paredzēts izbūvēt jaunu vienķēžu 330 kV elektropārvades līniju.

Esošajās apakšstacijās jebkādi rekonstrukcijas darbi netiek plānoti.

Papildus infrastruktūras objekti projekta realizēšanai esošajās apakšstacijās nav nepieciešami. Jaunu apakšstaciju izbūve nav paredzēta. Papildus teritorijas apakšstaciju paplašināšanai nav nepieciešamas.

No Rūjienas līdz Igaunijas robežai tiks izbūvēta jauna 330 kV vienķēžu elektropārvades līnija. Šajā elektropārvades līnijas posma teritorijā nav īpaši aizsargājamas dabas teritorijas.

No Rūjienas līdz Salaspilij (vai līdz Rīgas TEC-2) tiks rekonstruēta esošā 110 kV līnija, paaugstinot tās spriegumu – uz vieniem balstiem izvietojot 110 kV un 330 kV līnijas.

2. **alternatīva:**

Igaunijas – Latvijas robeža – Rūjiena – Valmiera – Salaspils (vai Rīgas TEC-2).

Trases garums ~ 211 km.

Trase šķērso Gaujas Nacionālā parka teritorijas ziemeļrietumu malu. Bez tam tās tiešā tuvumā atrodas ZBR teritorijā esošās Natura 2000 dabas lieguma „Oleru purvs” teritorija un elektropārvades līnija šķērso aizsargājamo ainavu apvidu „Ziemeļgauja” tā rietumu galā pie Valmieras..

No Rūjienas līdz Igaunijas robežai tiks izbūvēta jauna 330 kV vienķēžu elektropārvades līnija. Šajā elektropārvades līnijas izbūves posmā nav paredzēts šķērsot Natura 2000 teritorijas. No Rūjienas līdz Valmierai tiks rekonstruēta esošā 110 kV līnija, paaugstinot tās spriegumu – uz vieniem balstiem izvietojot 110 kV un 330 kV līnijas, bet no Valmieras līdz Salaspilij (vai līdz Rīgas TEC-2) tiks rekonstruēta esošā 330 kV līnija pastiprinot to ar vēl vienu 330 kV līniju, izvietojot abas līnijas uz vieniem balstiem.

Esošajās apakšstacijās nekādi papildus darbi netiek plānoti, arī papildus teritorijas nav nepieciešamas.

Igaunijas – Latvijas trešā starpsavienojuma vispārēja shēma



----- 1. alternatīva

----- 2. alternatīva

IVN un trases izpētes rezultātā tiks izvēlēts labākais no alternatīvajiem variantiem kā no vides aizsardzības, tā īpašumu aizsardzības viedokļa.

Igaunijas – Latvijas trešā elektropārvades tīkla starpsavienojuma alternatīvie varianti un to attālumi līdz Natura 2000 teritorijām pievienoti **1. pielikumā**.

Nav paredzama projekta negatīva ietekme uz kaimiņu reģioniem.

Positīvā ietekme:

- projekts sekmēs elektroenerģijas tirgus attīstību Latvijā, Lietuvā un Igaunijā vienlaikus izveidojot vienotu Baltijas elektroenerģijas tirgu.
- jaunu starpsavienojumu attīstība un efektīva pārvades jaudu izmantošana tiks veicināta visā reģionā.

2.4. Tehnoloģiskā informācija atbilstoši izvēlētajam paredzētās darbības risinājumam

Atbilstoši Aizsargjoslu likumam aizsargjoslas gar elektriskajiem tīkliem ar nominālo spriegumu 330 kV **apdzīvotās vietās** ir 12 m no malējiem vadiem, **ārpus apdzīvotām vietām** – 30 m no malējiem vadiem. 2009. gada 1. jūlijā stājās spēkā grozījumi Aizsargjoslu likumā, kas paredz aizsargjoslu paplašināšanu 110 kV elektrolīnijām no 20 līdz 30 m ārpus apdzīvotām vietām. Tas nozīmē, ka šobrīd 110 un 330 kV elektropārvades līnijām piemēro vienādu platumu aizsargjoslas ārpus apdzīvotām vietām un neatkarīgi no elektropārvades līnijas rekonstrukcijas ir jānodrošina 30 m plata aizsargjoslas esošajai 110 kV elektrolīnijai. Atbilstoši pēdējām izmaiņām **Aizsargjoslu likumā** elektrolīniju aizsargjoslām ir šādi platumi:

- **330 kV** elektrolīnijām:
 - ✓ ārpus apdzīvotām vietām – 30 metri no malējā vada
 - ✓ pilsētās un apdzīvotās vietās - 12 metri no malējā vada
 - ✓ mežu teritorijās – 40 m no EPL ass uz katru pusi
 - ✓ trases platums mežā un citās kokiem (krūmiem) aizaugušās vietās – 54 m plata josla.
- **110 kV** elektrolīnijām
 - ✓ ārpus apdzīvotām vietām – 30 metri no malējā vada
 - ✓ pilsētās un apdzīvotās vietās - 7 metri no malējā vada
 - ✓ mežu teritorijās – 35 m no EPL ass uz katru pusi
 - ✓ trases platums mežā un citās kokiem (krūmiem) aizaugušās vietās – 26 m plata josla.

2.4.1. galvenās izejvielas, to daudzums gadā (norāda visas bīstamās ķīmiskās vielas un ķīmiskos produktus (preparātus), kā arī pārējās izejvielas, kuru patēriņš pārsniedz 100 kg gadā)

Nav paredzēta bīstamu ķīmisko vielu izmantošana elektropārvades līnijas rekonstrukcijas un ekspluatācijas laikā.

Esošajās apakšstacijās projekta „Igaunijas – Latvijas trešais starpsavienojums” ietvaros nav paredzētas nekādas izmaiņas.

2.4.2. produkcija un tās daudzums (gadā)

Uz pieteikto darbību neattiecas

2.4.3. plānotais ūdens patēriņš (kubikmetri diennaktī, sezonā vai gadā)

Ūdens izmantošana paredzētai darbībai nav paredzēta.

2.4.4. izmantojamā ūdens ieguves avota nodrošinājums ar ūdens resursiem (virszemes vai pazemes ūdens)

Uz pieteikto darbību neattiecas

2.4.5. plānotais notekūdeņu daudzums (kubikmetri diennaktī, sezonā vai gadā), piesārņojošās vielas notekūdeņos, to koncentrācija pirms un pēc attīrīšanas, notekūdeņu izplūdes vieta

Uz pieteikto darbību neattiecas

2.4.6. sadedzināšanas iekārta, paredzamais kurināmais un tā daudzums

Uz pieteikto darbību neattiecas

2.4.7. piesārņojošo vielu emisija gaisā, ūdenī un augsnē (piesārņojošās vielas un to koncentrācija), smakas

Piesārņojošo vielu emisijas gaisā elektropārvades līnijas ekspluatācijas laikā nav paredzētas. Nelielas īslaicīgas kaitīgo vielu emisijas gaisā iespējamas būvniecības laikā, izmantojot smago tehniku.

2.4.8. tehnoloģisko procesu atkritumi (arī bīstamie atkritumi), blakusprodukti un paredzamā atkritumu apsaimniekošana;

Atkritumu veidošanās paredzēta tikai būvdarbu veikšanas laikā. Elektropārvades līnijas rekonstrukcijas un ekspluatācijas laikā (vecās elektropārvades līnijas vadu un balstu demontāžas atkritumi) radušies atkritumi tiks apsaimniekoti atbilstoši atkritumu apsaimniekošanas normatīvo dokumentu prasībām.

2.4.9. fizikālās ietekmes (piemēram, elektromagnētiskais starojums, vibrācija, troksnis)

Elektropārvades līniju elektromagnētiskā starojuma iespējamā ietekme tiks papildus izvērtēta ietekmes uz vidi novērtējuma gaitā.

Šobrīd Latvijā nav noteikti normatīvi vai robežlielumi elektromagnētiskā lauka ietekmei uz apkārtējo vidi vai iedzīvotājiem. Gan Eiropas Savienība, gan Starptautiskā komisija aizsardzībai pret nejonizēto starojumu (ICNIRP) ir izstrādājušas vadlīnijas, resp. ES Padomes 1999. gada 12. jūlija rekomendācijas 1999/519/EK par elektromagnētisko lauku (0 Hz līdz 300 Hz) iedarbības ierobežošanu (turpmāk tekstā - ES Padomes rekomendācija 1999/519/EK) un ICNIRP Vadlīnijas laikā mainīga elektriskā, magnētiskā un elektromagnētiskā lauka (līdz 300 GHz) ietekmes ierobežošanai.

Projekta realizācijas rezultātā paredzams, ka netiks pārsniegtas Eiropas Padomes Ieteikumā noteiktās references vērtības, kas nodrošina valstī *de facto* izmantotā pamatierobežojuma ievērošanu.

Salīdzinoši padziļināti pētījumi par elektromagnētiskā lauka, ko rada augstsprieguma elektropārvades līnijas, ietekmi, ir veikta projekta „Kurzemes loks” ietekmes uz vidi izvērtēšanas gaitā. Ar ekspertu atzinumu šobrīd var iepazīties AS „Latvijas elektriskie tīkli” un AS „Augstsprieguma tīkls” tīmekļa vietnēs www.let.latvenergo.lv un www.ast.latvenergo.lv.

2.4.¹ informācija par iespējam pielāgot paredzētās darbības tehnoloģisko risinājumu oglekļa dioksīda uztveršanai

Uz paredzēto darbību neattiecas

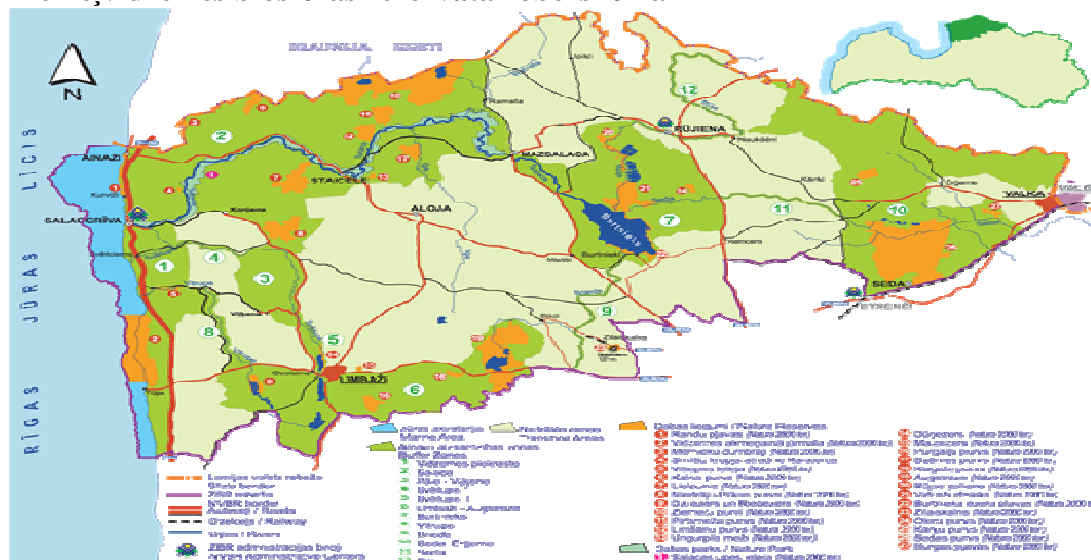
2.5. Paredzamā ietekme uz īpaši aizsargājamām dabas teritorijām, īpaši aizsargājamām sugām, īpaši aizsargājamiem biotopiem un mikroliegumiem

Galvenos nosacījumus jebkādu saimniecisku darbību veikšanai īpaši aizsargājamajās dabas teritorijās nosaka 16.03.2010. MK noteikumi Nr.264 „Īpaši aizsargājamo dabas teritoriju vispārējie aizsardzības un izmantošanas noteikumi” un attiecīgās teritorijas individuālie aizsardzības un izmantošanas noteikumi, ja tādi ir izstrādāti.

1. alternatīvas – Igaunijas robeža – Rūjiena – Aloja – Limbaži – Saulkrasti – Carnikava – Salaspils (vai Rīgas TEC-2), gadījumā rekonstruējamā 110 kV elektropārvades līnija šķērsos **Ziemeļvidzemes biosfēras rezervātu (ZBR)**, kas ir starptautiskas nozīmes aizsargājama dabas teritorija ar noteiktu platību, kas atrodas īpašā valsts aizsardzībā. ZBR darbību regulē likums „Par Ziemeļvidzemes rezervātu” (1997) un MK noteikumi Nr. 303 – „Ziemeļvidzemes biosfēras rezervāta individuālie aizsardzības un izmantošanas noteikumi” (2011). ZBR teritorija aizņem 457 708 ha sauszemes un 17 806 ha jūras akvatorija. ZBR ir vienīgā šāda veida īpaši aizsargājama dabas teritorija Latvijā. Tā ir plaša teritorija, kurā starptautiski nozīmīgas dabas un ainaviskās vērtības tiek saglabātas, nodrošinot ilgtspējīgu sociālo un ekonomisko attīstību. Ziemeļvidzemes biosfēras rezervāts pārstāv starptautiski atzītas mērenajai mežu joslai raksturīgas sauszemes un Baltijas jūras piekrastes ekosistēmas. Rezervāta teritorija ietilpst Limbažu, Valkas un Valmieras rajona ziemeļdaļā un atrodas Salacas, Vitrupes, Svētupes un Liepupes baseinā. Kopumā rezervāta teritorija aizņem 6 % no Latvijas platības un tajā

ietilpst arī Salacas ielejas dabas parks, 16 dabas liegumi, 4 dabas liegumu zonas (Ziemeļu purvi, Rūjas paliene, Augstroze un Vidusburtnieks, kas ir putniem nozīmīgas teritorijas, iekļautas starptautiskas nozīmes mitrāju sarakstā, ir Natura 2000 teritorijas), 4 dendroloģiski stādījumi un 25 ģeoloģiski un ģeomorfoloģiski dabas pieminekļi.

Ziemeļvidzemes biosfēras rezervāta robežshēma



Ziemeļvidzemes biosfēras rezervāta zonējums paredz teritorijas sadalījumu neitrālā, dabaslieguma un ainavu aizsardzības zonā.

Ainavu aizsardzības zona

Esošā 110 kV EPL šķērso ainavu aizsardzības zonu divās vietās: pie Burtnieka (zona Nr. 7) un pie Svētupes (zona Nr. 5). Atbilstoši jauno MK noteikumu prasībām ainaviski vērtīgās teritorijās (ja tādas noteiktas vietējās pašvaldības teritorijas plānojumā) aizliegts veikt darbības, kas būtiski pārveido ainavu un tās elementus vai samazina bioloģisko daudzveidību un ainavas ekoloģisko kvalitāti. Aizliegts arī būvēt būves, kas var aizsegt skatu no publiski pieejamiem skatupunktiem un ainaviskiem ceļiem (ja tādi ir noteikti teritorijas plānojumā) uz ainavai raksturīgajiem elementiem un vērtībām. Noteiktas prasības koku ciršanai. Vietējai pašvaldībai ir tiesības saistošajos noteikumos noteikt papildu prasības, lai saglabātu esošās ainavas raksturu un vērtību. Teritorijas individuālie aizsardzības noteikumi nosaka, ka teritorijā atsevišķos gadījumos ir atļauta vēja parku būvniecība, tomēr pieslēgumi elektriskajiem tīkliem veicami, izmantojot apakšzemes kabeļus, ja tas ir tehniski iespējams.

Neitrālā zona

Neitrālajā zonā nav noteikti ierobežojumi infrastruktūras objektu izbūvei vai rekonstrukcijai. Ziemeļvidzemes biosfēras rezervāta teritorijā atrodas vairāki nozīmīgi dabas liegumi, tai skaitā Natura 2000 teritorijas, ko šķērso rekonstruējamā elektropārvades līnija.

Dabas liegums „Rūjas paliene”

Dabas liegums “Rūjas paliene” izveidots 2004. gadā un atrodas Valmieras rajona Sēļu, Jeru un Vilpulkas pagastu teritorijā. 444 ha lielais dabas liegums ietilpst Ziemeļvidzemes biosfēras rezervātā.

Lieguma izveidošanas galvenais mērķis ir saglabāt Latvijā un Eiropā retus biotopus un sugas – īpaši upju palienu pļavas un tajās ligzdojošo ķikutu.

Liegumam ir izstrādāts dabas aizsardzības plāns, kas nosaka tā izmantošanas un aizsardzības nosacījumus.

Liegums aizņem apmēram 10 km garu un 250 – 500 m platu Rūjas lejteces palienes posmu. Teritorijā ietvertas slapjas, palos applūstošas, daļēji aizaugušas pļavas, mazākās platībās arī mēreni mitras un sausas pļavas, kā arī krūmāji un meži. Arī ārpus lieguma blakusesošās teritorijas ir lielākoties pārmitras - slapji krūmāji un meži. Uz ziemeļiem no lieguma atrodas Rūjas purvs, uz ziemeļaustrumiem – slapju mežu masīvs Brīvpurvs, austrumos liegums robežojas ar bijušajiem Rūjas zivju dīķiem, kas šobrīd galvenokārt aizaug ar krūmiem.

Saskaņā ar zemes eksplikāciju, dabas lieguma lielāko daļu aizņem lauksaimniecībā izmantojamās zemes, mazāk meža zemju un krūmāju un tekoši ūdeņi. Lielākā daļa dabas lieguma pieder privātajiem zemes īpašniekiem.

Teritorijā konstatētās īpaši aizsargājamās augu un dzīvnieku sugas.

Teritorija ietver palieņu pļavu kompleksu, kas nodrošina dzīves vidi vairākām retajām un aizsargājamajām putnu sugām. Pavisam teritorijā konstatētas 7 ES Putnu Direktīvas 1. pielikumā un viena ES Biotopu Direktīvas 2. pielikumā minētās sugas, 3 ES Biotopu Direktīvas 1. pielikumā minētie pļavu biotopi.

Dabas liegumā ir atļauts mainīt zemes lietošanas kategoriju inženierkomunikāciju rekonstrukcijai (ja tiek mainīts trases platums un novietojums), tikai pie nosacījuma, ka tiek saņemta Dabas aizsardzības pārvaldes rakstiska atļauja.

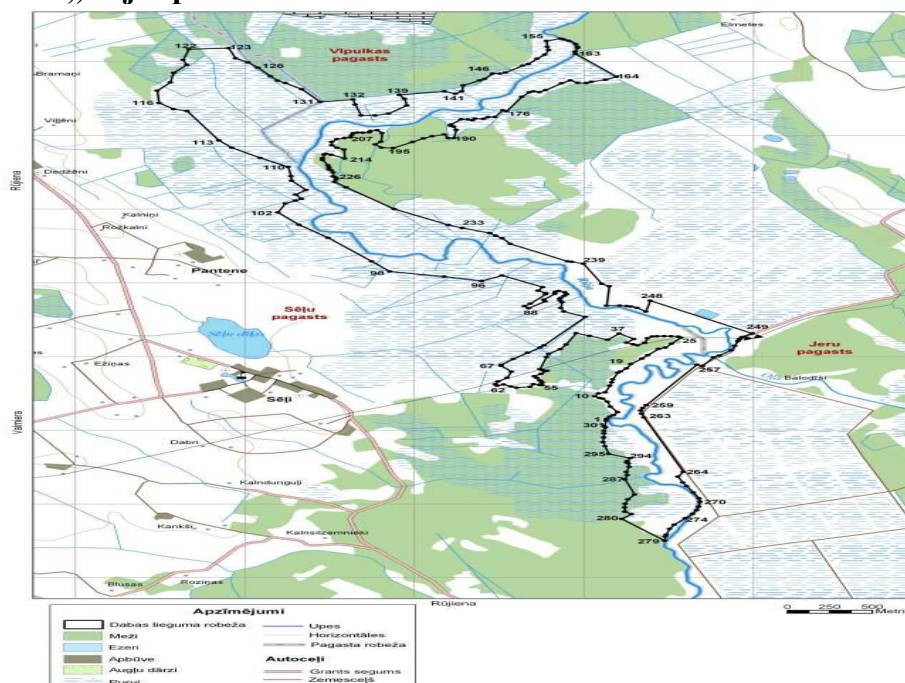
Īpaši aizsargājami augi: stāvlapu dzegužpirkstīte, naktsvijole, mānīgā knīdija. Svarīgākie bezmugurkaulnieki: upes micīšgliemezis, sarkankāju airvabole, divjoslu airvabole, raibgalvas purvspāre, spilgtā purvspāre, lielais skābeņu zeltainītis, mirdzošā ūdensspolīte, biežā perlamutrene.

Kā nozīmīgākās putnu sugas šajā dabas liegumā jāmin ķikuts, grieze un ormanītis.

Nozīmīgākais dzīvnieks ir ūdrs.

Rekonstruējamā elektropārvades līnija šķērso ZBR teritorijā esošo Natura 2000 teritoriju „Rūjas paliena”.

Dabas lieguma „Rūjas paliena” robežshēma



Turklāt 1 alternatīvas tiešā tuvumā atrodas *Piejūras dabas parks* un *dabas liegums „Jaunciems”*. Iespējamā ietekme uz šīm teritorijām tiks pētīta ietekmes vidi novērtējuma gaitā. Tāpat tiks izvērtēta iespējamā ietekme uz vairāku ezeru liegumiem Limbažu novadā (Dziļezers, Riebezers, Dūņezers), atkarībā no tā, cik tuvu šie ezeru liegumi atradīsies rekonstruējamās līnijas ietekmes zonai.

Realizējot 1. alternatīvas **1A modifikāciju** netiek skartas un tās tiešā tuvumā neatrodas Natura 2000 teritorijas.

Realizējot 1.alternatīvas **1B modifikāciju** jaunbūvējamā elektropārvades līnija atrodas *dabas lieguma „Dzelves – Kroņa purvs”* tiešā tuvumā, kā arī aptuveni 5 – 7 km attālumā no *dabas lieguma „Garkalnes meži”*. Abi šie liegumi ir Natura 2000 teritorijas.

Dabas liegums „Garkalnes meži”

Dabas liegums atrodas Garkalnes novada un, Inčukalna novada teritorijās. Tā platība ir 1819 ha. Dabas liegumam raksturīga liela ornitofaunistiskā un biotopu daudzveidība. Daudzu retu putnu sugu ligzdošanas vieta. Purvā ir nelielu ezeriņu kompleksi, kur pēc ligzdošanas un migrācijas laikā uzturas liels skaits zosu un dzērviņu. Dienvidu daļā atrodas lielāks ezers, kurā novērota sudrabkaiju kolonija.

Šī ir lielākā Pasaulē izmirstošās putnu sugas – zaļās vārnas ligzdošanas vieta valstī, kur sastopama aptuveni 1/4 vai 1/5 daļa Latvijas minētās sugas populācijas. Arī viena no pēdējām zaļās dzilnas ligzdošanas vietām Latvijā. Ņemot vērā šo faktu, kā arī to, ka teritorija tūrisma ziņā nav labiekārtota, vajadzētu izvairīties no tās apmeklēšanas minēto sugu ligzdošanas laikā. Dabas lieguma izmantošanu regulē Ministru kabineta noteikumi Nr.930 „Dabas lieguma "Garkalnes meži" individuālie aizsardzības un izmantošanas noteikumi". Dabas liegumā noteiktas šādas funkcionālās zonas:

- regulējamā režīma zona;
- dabas lieguma zona;
- dabas parka zona;
- neitrālā zona.

Visā dabas lieguma teritorijā aizliegts:

- ierīkot jaunus atkritumu poligonus, kā arī piesārņot un piegružot vidi ar atkritumiem un uzglabāt atkritumus tiem neparedzētās vietās;
- uzstādīt vēja elektrostacijas;
- nobraukt no ceļiem un pārvietoties ar mehāniskajiem transportlīdzekļiem, mopēdiem, pajūgiem un zirgiem pa meža un lauksaimniecības zemēm, ja tas nav saistīts ar šo teritoriju apsaimniekošanu vai uzraudzību (izņemot neitrālo zonu);
- atjaunot (sējot vai stādot) un ieaudzēt mežu;
- veikt augsnes apstrādi, lai veicinātu meža atjaunošanu;
- visā dabas lieguma teritorijā (izņemot neitrālo zonu) aizliegta jaunu būvju būvniecība un esošo ceļu (arī sliežu ceļu) paplašināšana. Autoceļa A2 "Rīga–Sigulda–Igaunijas robeža (Veclaicene)" un dzelzceļa "Rīga–Lugaži–valsts robeža" aizsargjoslās ceļu būvniecība veicama atbilstoši normatīvajos aktos noteiktajai kārtībai par ietekmes uz vidi novērtējumu;
- visā dabas lieguma teritorijā (izņemot neitrālo zonu) no 1.aprīļa līdz 31.augustam aizliegts organizēt publiskus pasākumus dabā.

Dabas lieguma zonā aizliegts:

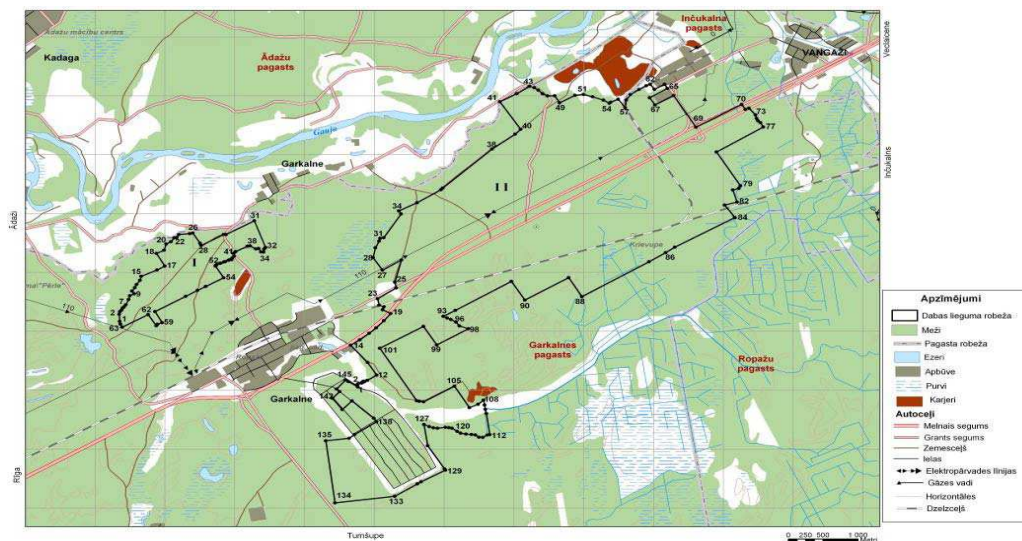
- veikt darbības, kuru rezultātā tiek mainīta zemes lietošanas kategorija, izņemot darbības īpaši aizsargājamo biotopu un īpaši aizsargājamo sugu dzīvotņu atjaunošanai ar Dabas aizsardzības pārvaldes rakstisku atļauju;
- no 1.aprīļa līdz 31.augustam veikt mežsaimniecisko darbību, izņemot meža ugunsdrošības pasākumus un bīstamo koku ciršanu un novākšanu;
- atzarot augošus kokus mežaudzēs, izņemot koku atzarošanu skatu punktu ierīkošanai un uzturēšanai, elektropārvades un citu lineāro komunikāciju uzturēšanai, kā arī satiksmes drošībai uz ceļiem;
- būvēt elektronisko sakaru tīklu torņus;
- cirst kokus galvenajā un rekonstruktīvajā cirtē;

- cirst kokus, kuru caurmērs 1,3 metru augstumā virs koku sakņu kakla pārsniedz 50 centimetru, izņemot bīstamos kokus;
- Mežaudzēs uz hektāru saglabā ne mazāk kā 20 kubikmetru sausu stāvošu koku, svaigi vēja gāztu koku un kritalu, kuru diametrs resnākajā vietā pārsniedz 25 centimetrus. Ja to kopējais apjoms ir lielāks, vispirms saglabā resnākos kokus.
- Sausos kokus, kritalas un nocirstos bīstamos kokus, kā arī nocirsto koku celmus atstāj mežaudzē, lai nodrošinātu trūdošo (atmirušo) koksni kā dzīvesvietu meža ekosistēmā svarīgām sugām. Lai saglabātu meža ugunsdrošību, nocirstos bīstamos kokus, kā arī kritalas no autoceļu un dzelzceļu aizsargjoslām pieļaujams pārvietot dziļāk mežaudzē.
- Kopšanas cirtē uz cirsmas hektāru saglabā vismaz 15 dzīvotspējīgus vecākos un lielāko izmēru kokus (ekoloģiskos kokus), vispirms saglabājot resnākos (koku caurmērs lielāks par valdošās koku sugas koku vidējo caurmēru) kokus, kā arī kokus ar lieliem un resniem zariem, dobumainus kokus un kokus ar deguma rētām.

Dabas lieguma zonā bez Dabas aizsardzības pārvaldes rakstiskas atļaujas aizliegts:

- veikt inženierkomunikāciju un citu inženierbūvju restaurāciju, renovāciju vai rekonstrukciju, kā arī ceļu (arī sliežu ceļu) rekonstrukciju;
- veikt zinātniskos pētījumus;
- veikt darbības, kas izraisa pazemes ūdeņu, gruntsūdeņu un virszemes ūdeņu līmeņa maiņu.

Dabas lieguma „Garkalnes meži” robežshēma



Dabas liegums „Dzelves – Kroņa purvs”

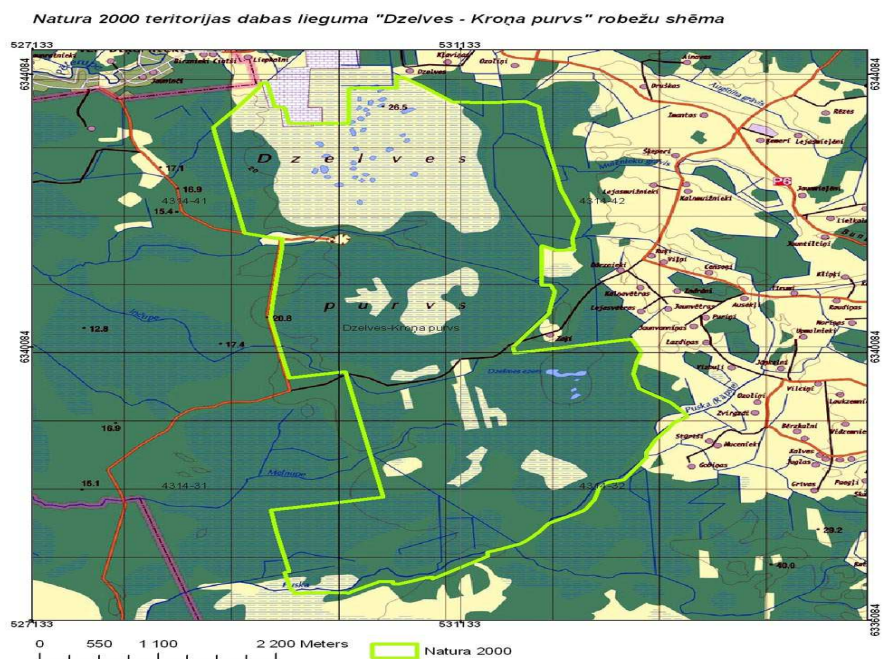
Dabas liegums „Dzelves – Kroņa purvs” atrodas Sējas novadā. Dabas lieguma platība ir 2133ha, tas dibināts 1999. gadā. Dabas liegums ir Natura 2000 teritorija.

Lieguma teritorijas apsaimniekošanai nav izstrādāti individuālie aizsardzības un izmantošanas noteikumi, kā arī dabas aizsardzības plāns.

Dabas liegumam „Dzelves – Kroņa purvs” raksturīga liela ornitofaunistiskā un biotopu daudzveidība. Tas ir daudzu retu putnu sugu ligzdošanas vieta. Purvā ir nelielu ezeriņu kompleksi, kur pēc ligzdošanas un migrācijas laikā uzturas liels skaits zosu un dzērviņu.

Lieguma dienvidu daļā atrodas Dzelves ezers, kurā novērota sudrabkaiju kolonija. Purvu ieskauj meži. Kā apdraudošie faktori minama mežsaimnieciskā darbība, kūdras ieguve daļā purva un lieguma hidroloģiskā režīma izmaiņas.

Dabas lieguma „Dzelves – Kroņa purvs” robežshēma



Aizsargājamais ainavu apvidus „Ādaži”

Aizsargājamo ainavu apvidus „Ādaži” (platība 6126 ha) atrodas Rīgas rajona Ādažu un Sējas novados. Dabas apstākļi apvidū raksturīgi Piejūras zemieni, ko veido Baltijas jūras dažādu attīstības stadiju smiltis nogulumi. Daudzviet vēja darbības rezultātā, pārvietojot jūras akumulētās smiltis, ir izveidojušās kāpas, kas ir pamatā savdabīgām augu un dzīvnieku sugu dzīves vietām. Aizsargājamo ainavu apvidus izveidots 2004. gadā, lai nodrošinātu vairāku Eiropas Savienībā īpaši aizsargājamo biotopu (noteiktu, viendabīgu meža, pļavu, kāpu, purvu un ūdeņu veidu) aizsardzību, kā arī augu un dzīvnieku sugu aizsardzību.

Ainavu apvidus teritorija aizņem lielāko daļu no Nacionālo bruņoto spēku militārā poligona, kas atrodas LR Aizsardzības ministrijas valdījumā.

Militāro mācību rezultātā izveidojušies Latvijas apstākļos reti biotopi - ievērojamas virsāju platības un klaji vai vāji apauguši smiltāji. Nozīmīgākā vieta valstī biotopa – 2320 Piejūras zemienes smiltāju līdzenumu sausi virsāji – saglabāšanā. Teritorijā konstatēti tādi ES Biotopu direktīvas biotopi kā – 2330 Klajas iekšzemes kāpas, 3130 Ezeri ar oligotrofām līdz mezotrofām augu sabiedrībām, 6410 – Mitrī zālāji periodiski izzūstošās augsnēs u.c. Teritorijā sastopams liels skaits aizsargājamo augu un dzīvnieku sugu.

Aizsargājamo ainavu apvidus teritorijā ietilpst arī dabas liegums „Lieluikas un Mazuikas ezers” (platība 192 ha), kas izveidots 1999. gadā, lai saglabātu retus ezeru biotopu veidus un īpaši aizsargājamus augus.

Saimnieciskās darbības aprobežojumus aizsargājamo ainavu apvidū „Ādaži” un dabas liegumā „Lieluikas un Mazuikas ezers” nosaka Ministru Kabineta noteikumi Nr. 264 „Īpaši aizsargājamo dabas teritoriju vispārējie aizsardzības un izmantošanas noteikumi” (2010).

Daļa no aizsargājamo ainavu apvidus „Ādaži” teritorijas līdz ar ziemeļaustrumos esošo dabas liegumu „Dzelves-Kroņa purvs” un daļēji ainavu apvidū ietilpstošo Rampas purvu noteikta kā putniem starptautiski nozīmīgā vieta „Ādaži”. Tas darīts tāpēc, ka šī teritorija ir viena no piecām vissvarīgākajām vietām Eiropas reģionā ES līmenī apdraudētām putnu sugām – purva piekūnam, rubenim un stepes čipstei. Šai teritorijai raksturīga liela ornitofaunistiskā un biotopu daudzveidība. Daudzu retu putnu sugu ligzdošanas vieta. Purvā ir nelielu ezeriņu kompleksi, kur pēc ligzdošanas un migrācijas laikā uzturas liels skaits zosu un dzērviņu. Dienvidu daļā atrodas lielāks ezers, kurā novērota sudrabkaiju kolonija. Teritorijas

izmantošanu un apsaimniekošanu regulē MK 1999.gada 15. jūnija noteikumi Nr. 212 „Noteikumi par dabas liegumiem”.

Dabas liegums „Lieluikas un Mazuikas ezers” izveidots, lai aizsargātu Latvijā ļoti retu ezeru tipu – oligotrofu ezeru ar Dortmaņa lobēlijas audzēm. Mazuikas ezers ir viens no 14 Latvijas ezeriem, kuros saglabājušās bagātīgas un dzīvotspējīgas lobēlijas – ezereņu sabiedrības, kā arī viens no Baltijas valstu visizcilākajiem lobēlijas – ezereņu ezeriem. Dortmaņa lobēlija, gludstobru ezereņu un sīpoliņu donis ir Latvijas īpaši aizsargājamās augu sugas. Dabas lieguma izveidošanas galvenais mērķis ir samazināt atpūtnieku radīto slodzi un līdz ar to piesārņojumu ezeros un to krastos. Ezeru krastos ir iekārtotas atpūtas vietas un peldētavas, novirzot atpūtnieku plūsmu uz mazāk dabai.

Aizsargājamo ainavu apvidū „Ādaži” ir noteiktas sekojošas funkcionālās zonas

Stingrās aizsardzības dabas teritorijas:

Stingras aizsardzības dabas teritorijas Ādažu poligonā ir teritorijas ar pilnīgu militārās (civilās) darbības aizliegumu. Tās ir:

- dabas liegums "Lieluikas un Mazuikas ezers";
- 24 meža atslēgas biotopi;
- 4 neregulēto upju aizsargjoslas;
- mikro liegums.

Dabas lieguma teritorijā aizliegta:

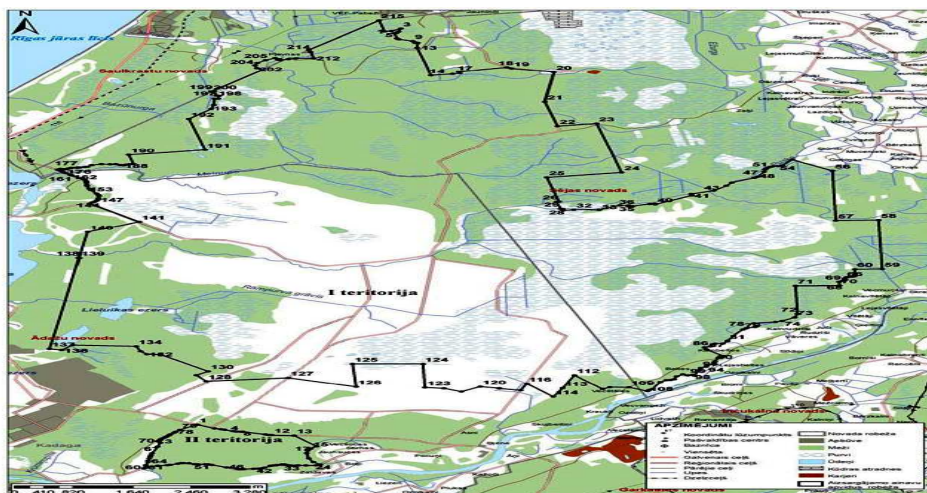
- jebkāda darbība, kas bojā, pārveido vai iznīcina biotopus, savvaļas augus, dzīvnieku dzīvotnes, kā arī ekoloģiski un estētiski nozīmīgus ainavas elementus;
- jebkāda darbība, kas būtiski ietekmē dzīvnieku populāciju vairošanos, atpūtu un barošanos, kā arī koncentrāciju migrācijas periodā;
- zemju transformācija.

Ierobežotas darbības aizsargājamās teritorijas

Ierobežotas darbības aizsargājamās teritorijas Ādažu poligonā ir teritorijas ar noteiktiem militārās (civilās) darbības ierobežojumiem īpaši aizsargājamo sugu un biotopu atradnēs, kā arī ekoloģiski jutīgi biotopi. Tās ir:

- 11 mikro liegumi;
- 15 kāpu biotopi;
- 5 mežu biotopi;
- 2 purvu biotopi;

Aizsargājamo ainavu apvidus „Ādaži” robežshēma



2. alternatīva - Igaunijas robeža – Rūjiena – Valmiera – Salaspils (vai Rīgas TEC-2)

Rekonstruējamā elektropārvades līnija šķērso *Gaujas Nacionālā parka (GNP)* teritoriju.

Gaujas Nacionālais parks (GNP) ir valsts nozīmes īpaši aizsargājama dabas teritorija, kas atrodas Gaujas senielejā un tās apkārtnē. Parka robežas noteiktas saskaņā ar Gaujas Nacionālā parka robežu shēmu (sk. attēlu) un Gaujas Nacionālā parka robežu aprakstu. GNP darbību reglamentē Gaujas Nacionālā parka likums (2009) un MK noteikumi Nr. 317 – „Gaujas Nacionālā parka individuālie aizsardzības un izmantošanas noteikumi” (2012).

Parka pārvaldi īsteno Vides aizsardzības un reģionālās attīstības ministra pakļautībā esoša tiešās pārvaldes iestāde – Dabas aizsardzības pārvalde. GNP galvenais uzdevums ir aizsargāt parka maz pārveidotās dabas teritorijas, kam raksturīga liela bioloģiskā daudzveidība, iežu atsegumus, reljefa formas, laukakmeņus, avotus, valsts un vietējās nozīmes ģeoloģiskos un ģeomorfoloģiskos dabas pieminekļus, kā arī tipiskās ainavas, dabas un kultūras pieminekļus un veicināt dabas tūrismu un teritorijas ilgtspējīgu attīstību.

GNP teritorijā ir izveidotas šādas funkcionālās zonas:

- dabas rezervāta (stingrā režīma) zona,
- dabas lieguma zona,
- ainavu aizsardzības zona,
- kultūrvēsturiskā zona,
- neitrālā zona.

Dabas rezervāta (stingrā režīma) zona ir izveidota, lai saglabātu bioloģiski daudzveidīgajās teritorijās notiekošos dabiskos procesus.

Dabas rezervāta (stingrā režīma) zonā aizliegta jebkāda dabas resursu ieguve, saimnieciskā vai cita veida darbība, izņemot:

- zinātnisko izpēti;
- meža ugunsdrošības pasākumus;
- pasākumus, kas saskaņā ar dabas aizsardzības plānu nepieciešami dabas rezervāta (stingrā režīma) zonas aizsardzībai un saglabāšanai;
- dabas rezervāta (stingrā režīma) zonas šķērsošanu pa noteiktiem maršrutiem pārvaldes noteiktajā kārtībā.

Dabas lieguma zonā aizliegts:

- iegūt koksni valsts un pašvaldību īpašumā esošajos mežos, izņemot:
 - ✓ tādu bīstamo koku ciršanu un novākšanu, kuri apdraud cilvēku dzīvību un veselību, tuvumā esošās ēkas un infrastruktūras objektus,
 - ✓ koku ciršanu meža ugunsdrošības pasākumu veikšanai un avāriju, stihisku nelaimju vai katastrofu seku likvidēšanai,
 - ✓ koku ciršanu citā cirtē sugu un biotopu aizsardzībai un saglabāšanai, kultūras pieminekļu saglabāšanai, mākslīgi izveidoto mežaudžu ilglaicīgai rekonstrukcijai, ainavas kvalitātes uzlabošanai, skatu punktu ierīkošanai un uzturēšanai;
 - ✓ koku ciršanu citā cirtē sugu un biotopu aizsardzībai un saglabāšanai, kultūras pieminekļu saglabāšanai, mākslīgi izveidoto mežaudžu ilglaicīgai rekonstrukcijai, ainavas kvalitātes uzlabošanai, skatupunktu ierīkošanai un uzturēšanai;
 - ✓ sagatavot kokmateriālus kailcirtēs;
- nosusināt purvus;
- bojāt, iznīcināt, uzart vai kultivēt palieņu, terašu un meža pļavas; mainīt reljefu un veikt jebkuru darbību, kas veicina paātrinātu virszemes noteci un augsnes erozijas attīstību;
- lietot minerālmēslus un ķīmiskos augu aizsardzības līdzekļus bioloģiski vērtīgajos zālajos un meža zemēs;
- mainīt reljefu un veikt jebkuru darbību, kas veicina paātrinātu virszemes noteci un augsnes erozijas attīstību;
- iegūt derīgos izrakteņus, izņemot pazemes ūdens ieguvi personiskām vajadzībām;

- dedzināt sauso zāli un niedres, kā arī ugunsbīstamajā periodā dedzināt meža ciršanas atliekas;
- ieviest dabiskajos biotopos vietējiem apstākļiem svešas augu un dzīvnieku sugas.
- Īpašuma tiesību aprobežojumi dabas lieguma zonā ierakstāmi zemesgrāmatā, pamatojoties uz šo likumu un pārvaldes nostiprinājuma lūgumu.

Lai nodrošinātu augu un dzīvnieku sugu netraucētu eksistenci, kā arī iespēju dzīvniekiem pulcēties migrācijas periodos, pārvalde saskaņā ar parka individuālās aizsardzības un izmantošanas noteikumiem Administratīvā procesa likumā noteiktajā kārtībā var pieņemt lēmumu dabas lieguma zonā vai tās daļā noteikt sezonas liegumu — ierobežojumu vai aizliegumu apmeklētājiem uz laiku uzturēties konkrētajā teritorijā, bet personām, kuras lieguma zonā dzīvo vai kurām lieguma zonā ir īpašums, veikt konkrētu saimniecisko darbību. Ar pārvaldes rakstveida atļauju dabas lieguma zonā drīkst organizēt masu izklaides pasākumus brīvā dabā (atpūtas, sporta un citus pasākumus, kuros piedalās vairāk nekā 50 cilvēku). Pārvaldes rakstveida atļauja nav nepieciešama, ja pasākumi notiek speciāli šim nolūkam paredzētajās vietās.

Dabas lieguma zonā esošu zemes gabalu drīkst sadalīt tikai tad, ja katra atsevišķā zemes gabala platība pēc sadalīšanas nav mazāka par 10 hektāriem. Šis nosacījums neattiecas uz vietējās pašvaldības teritorijas plānojumā noteiktajām pilsētu un ciemu robežām.

Dabas lieguma zonā būvniecību drīkst veikt būvniecību regulējošos normatīvajos aktos noteiktajā kārtībā, ievērojot ietekmes uz vidi novērtējumu regulējošos aktus.

Ainavu aizsardzības zona

Ainavu aizsardzības zona ir izveidota, lai saglabātu raksturīgo daudzveidīgo ainavu, nacionālo kultūrvidi un rekreācijas resursus, kā arī nodrošinātu nenoplicinošu saimniecisko darbību.

ainavu aizsardzības zonā būvniecību drīkst veikt būvniecību regulējošos normatīvajos aktos noteiktajā kārtībā, ievērojot ietekmes uz vidi novērtējumu regulējošos normatīvos aktus aizsargājamās kultūrvēsturiskajās teritorijās, kā arī teritorijās, kurās koncentrēti kultūras pieminekļi.

Galvenā cirte ainavu aizsardzības zonā notiek saskaņā ar meža apsaimniekošanas plānu.

Kultūrvēsturiskā zona

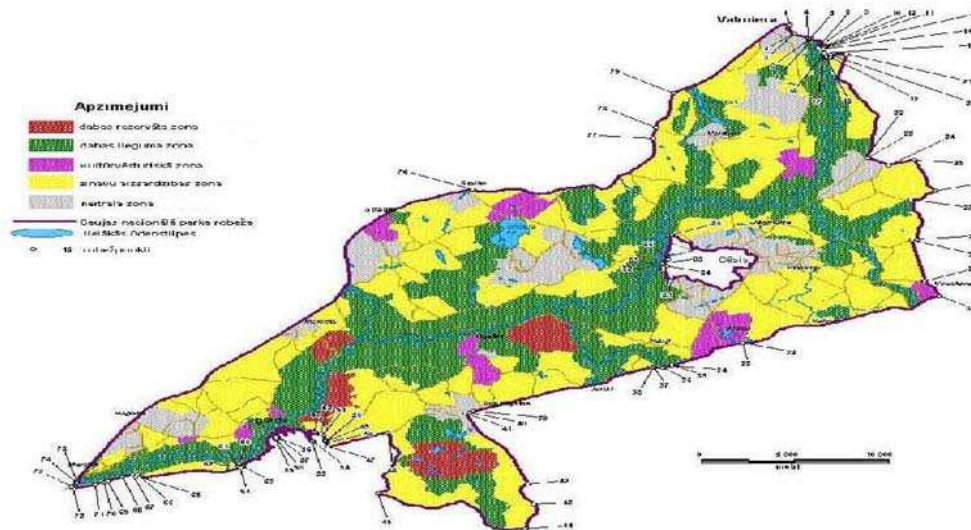
Kultūrvēsturiskajā zonā būvniecību drīkst veikt būvniecību regulējošos normatīvajos aktos noteiktajā kārtībā, ievērojot ietekmes uz vidi novērtējumu regulējošos normatīvos aktus.

Galvenā cirte kultūrvēsturiskajā zonā notiek saskaņā ar meža apsaimniekošanas plānu.

Neitrālā zona ir izveidota, lai veicinātu parkā esošo blīvi apdzīvoto teritoriju vai intensīvi izmantojamo lauksaimniecības platību ilgtspējīgu attīstību.

Gaujas Nacionālā parka izmantošanas un aizsardzības nosacījumus reglamentē „Gaujas nacionālā parka likums” (2009) un MK noteikumi - „Gaujas nacionālā parka individuālie aizsardzības un izmantošanas noteikumi” (2009). Šo normatīvo aktu mērķis ir aizsargāt parka mazpārveidotās dabas teritorijas, kam raksturīga liela bioloģiskā daudzveidība, iežu atsegumus, reljefa formas, laukakmeņus, avotus, kā arī tipiskās ainavas, dabas un kultūras pieminekļus un veicināt dabas tūrismu un teritorijas ilgtspējīgu attīstību.

Gaujas Nacionālā parka robežu shēma



Elektropārvades līniju rekonstrukcijas iespējamās ietekmes GNP funkcionālajās zonās tiks padziļināti pētītas ietekmes uz vidi novērtējuma gaitā.

Īpaša uzmanība tiks pievērsta stingrā režīma funkcionālajām zonām – Raunas ielejas un Gaujas senlejas liegumiem, Raiskuma ezera liegumam, Oleru purvam, Inciema senkrasta rezervātam, Ungura ezera un purva liegumam.

Paredzams, ka elektropārvades līniju ekspluatācija tieši neietekmēs aizsargājamus biotopus, īslaicīga ietekme var rasties vienīgi rekonstrukcijas darbu veikšanas laikā. Ietekme uz īpaši aizsargājamiem putniem, to ligzdošanas un barošanās vietām, kā arī gājputnu migrācijas ceļi tiks pētīti ietekmes uz vidi novērtējuma gaitā sadarbībā ar ornitoloģijas speciālistiem.

Ja ietekmes uz vidi novērtējuma procesā konstatēs negatīvu ietekmi uz īpaši aizsargājamajām sugām, biotopiem vai ainaviskām vērtībām, tiks izstrādāti elektropārvades līnijas trases papildus alternatīvie risinājumi, kas mazinātu vai novērstu iespējamo ietekmi, novirzot līnijas trasi un kur tas būs iespējams, apejot īpaši aizsargājamās teritorijas.

Turklāt 2. alternatīvas gadījumā elektropārvades līnija šķērso *ainavu aizsardzības apvidus „Ziemeļgauja”* rietumu galu no Brenguļiem līdz Valmierai. Šī lieguma darbību reglamentē MK noteikumi Nr. 957 – „Aizsargājamā ainavu apvidus „Ziemeļgauja” individuālie aizsardzības un izmantošanas noteikumi” (2008).

Ainavu aizsardzības apvidus „Ziemeļgauja” robežu shēma



Jebkādas saimnieciskas darbības šajā teritorijā ir jāaskaņo ar Dabas aizsardzības pārvaldi.

Bez tam 2. alternatīvas gadījumā rekonstruējamās elektropārvades līnijas tiešā tuvumā atrodas *dabas liegums „Oleru purvs”* (ietilpst *Ziemeļvidzemes_biosfēras rezervātā*), kas ir Natura 2000 teritorija.

Administratīvais iedalījums: Rūjienas novada Jeru pagasts.

Platība: 105 ha

Dibināšanas gads: 1977

Dabas vērtības:

Lielāko daļu teritorijas aizņem pārejas purvs, purvaini meži un pārejas purvi un slīkšņas, kas ir ES Biotopu direktīvas aizsargājami biotopi. Saimnieciskās darbības šajā teritorijā ir jāsaskaņo ar Dabas aizsardzības pārvaldi.

2.6. Informācija par attālumu (kilometros) no paredzētās darbības iespējamās atrašanās vietas līdz Eiropas nozīmes aizsargājamās dabas teritorijas (NATURA 2000) robežai

Paredzētās darbības **1. alternatīvas** gadījumā elektropārvades līnija šķērso „Ziemeļvidzemes biosfēras rezervātu”, tai skaitā dabas liegumu „Rūjas paliens” (Natura 2000 teritorija).

Rekonstruējamās elektropārvades līnijas tiešā tuvumā atrodas dabas liegums „Garkalnes meži”, tā robežojas ar Piejūras dabas parku un aizsargājamo ainavu apvidu „Ādaži” un dabas liegumu „Jaunciems”, kas arī ir Natura 2000 teritorijas.

Paredzētās darbības **2. alternatīvas** gadījumā rekonstruējamā elektropārvades līnija šķērso Gaujas Nacionālo parka rietumu malu, kur no stingrā režīmā zonām vislielākā ievēriba IVN izpētes gaitā jāpievērš ietekmei uz Gaujas senieleju un tās biotopiem.

Bez tam šīs alternatīvas gadījumā elektropārvades līnija atrodas arī ZBR Natura 2000 teritorijā esošā dabas lieguma „Oleru purvs” tiešā tuvumā, kā arī šķērso aizsargājamo ainavu apvidu „Ziemeļgauja” no Brenguļiem līdz Valmierai.

2.7. Informācija par paredzētās darbības un citu esošo darbību kopējo un savstarpējo ietekmi uz īpaši aizsargājamām dabas teritorijām, īpaši aizsargājamām sugām, īpaši aizsargājamiem biotopiem un mikroliegumiem

Elektropārvades līnijas rekonstrukcijas gaitā esošo 110 kV līniju un jaunās 330 kV elektropārvades līnijas vadi tiks izvietoti uz viena balsta, nedaudz paplašinot esošās elektropārvades līnijas trasi. Balsti tiks izvietoti lielākos attālumos cits no cita.

Dzelzsbetona balstu vietā tiks uzstādīti metāla balsti, balstu augstums pieaugs līdz ~ 46 m, ņemot vērā IVN gaitā definētos nosacījumus, precīzs balstu augstums tiks definēts tehniskā projekta izstrādes laikā.

Realizējot 1. alternatīvas 1B modifikāciju pamatideja ir iespēja apvienot divu valstiski svarīgu lineāru objektu koridorus, tādējādi samazinot ietekmi uz vidi un īpašumiem, ko radītu divi atsevišķi koridori vienam un otram objektam.

Paredzētās un esošās darbības kopējā ietekme uz īpaši aizsargājamām dabas teritorijām EPL ekspluatācijas laikā pēc rekonstrukcijas būtiski nepalielināsies.

IVN procedūra tiks veikta atbilstoši normatīvo aktu prasībām. Tās ietvaros tiks pieaicināti attiecīgie eksperti, kas veiks teritorijas apsekošanu dabā, novērtēs iespējamo EPL ietekmi, tai skaitā arī uz citām, neuzskaitītajām tuvumā esošajām īpaši aizsargājamām dabas teritorijām. IVN laikā var rasties papildus EPL izbūves ierobežojumi vai nelielas trases korekcijas, kas saistītas ar noteiktu sugu mikroliegumiem, kultūrvēsturiskajiem pieminekļiem, citu objektu aizsargjoslām, īpašumiem utt. IVN gaitā tiks izdarīts secinājums par ietekmi uz īpaši aizsargājamām dabas teritorijām (t.sk. Natura 2000) – vai ietekme ir un vai tā ir būtiska. Ja ietekme būs būtiska, nepieciešamības gadījumā tiks izstrādāti plānotās trases korekcijas un kompensējošie pasākumi.

2.8. Paredzētās darbības ietekmes uz vidi apraksts un plānotie pasākumi nelabvēlīgas ietekmes samazināšanai vai novēršanai

Lai samazinātu rekonstruējamās elektropārvades līnijas izbūves iespējamo ietekmi uz vidi, vietās, kur iespējams izmantot esošās 110/330 kV EPL trases, paredzēts veikt esošās elektropārvades līnijas rekonstrukciju un uz viena elektropārvades līniju balsta izvietot dažāda sprieguma vadus. Šāds risinājums ļaus ievērojami samazināt trases platumu un transformējamās zemes platību, salīdzinot ar gadījumu, ja 330 kV elektropārvades līnija tiktu būvēta atsevišķi pa jaunu koridoru.

Ja IVN izstrādes gaitā tiks konstatēts, ka elektropārvades līnijas izbūve vai ekspluatācija var negatīvi ietekmēt īpaši aizsargājamās dabas teritorijas un sugas, kā arī īpašumus, tiks izvērtēti atsevišķu trases posmu alternatīvi risinājumi, veikta tās korekcija.

Ja ietekmes uz vidi novērtējuma procesa laikā tiks konstatēta iespējama būvniecības darbu negatīvā ietekme uz aizsargājamajām putnu sugām, līnijas būvniecība tiks veikta ornitologu ieteiktajā laika posmā, piemēram, ārpus putnu ligzdošanas perioda.

Esošajās 110/330 kV apakšstacijās nekādas izmaiņas paredzētās darbības laikā nav paredzētas.

3. Kopsavilkums par šķērsojamām Natura 2000 teritorijām

Skartās īpaši aizsargājamās teritorijas	Darbības realizācijas nosacījumi
<i>1. alternatīva – Rūjiena – Aloja – Limbaži – Saulkrasti – Carnikava – Salaspils (vai Rīgas TEC-2)</i>	
Ziemeļvidzemes biosfēras rezervāts – ainavu aizsardzības zona	Tiek izpildīti ZBR individuālie aizsardzības un izmantošanas noteikumi Netiek būtiski pārveidota ainava vērtīgās teritorijās (saskaņā ar teritorijas plānojumu) Netiek aizsegts skats no publiskajiem skatupunktiem un ainaviskiem ceļiem (saskaņā ar teritorijas plānojumu). Ir izpildīti koku ciršanas nosacījumi. Izpildīti pašvaldību saistošie noteikumi ar prasībām ainavas saglabāšanai (ja tādi tiek izdoti). Darbības tiek saskaņotas ar Dabas aizsardzības pārvaldi, nepieciešams rakstisks saskaņojums.
Dabas liegums „Rūjas paliena” (Natura 2000 teritorija)	Nav pretrunā ar teritorijas aizsardzības mērķiem. Nepieciešama Dabas aizsardzības pārvaldes rakstiska atļauja.
Dabas liegums „Garkalnes meži”	Nav pretrunā ar teritorijas aizsardzības mērķiem. Nepieciešama Dabas aizsardzības pārvaldes rakstiska atļauja.
Dabas liegums Dzelves – Kroņa purvs”	Nav pretrunā ar teritorijas aizsardzības mērķiem. Nepieciešama Dabas aizsardzības pārvaldes rakstiska atļauja.
Piejūras dabas parks	Nav pretrunā ar teritorijas aizsardzības mērķiem. Nepieciešama Dabas aizsardzības pārvaldes rakstiska atļauja.
Aizsargājamo ainavu teritorija „Ādaži”	Nav pretrunā ar teritorijas aizsardzības mērķiem. Nepieciešama Dabas aizsardzības pārvaldes rakstiska atļauja.
Dabas liegums „Jaunciems”	Nav pretrunā ar teritorijas aizsardzības mērķiem. Nepieciešama Dabas aizsardzības pārvaldes rakstiska atļauja.
<i>2. alternatīva – Rūjiena – Valmiera – Salaspils – (vai Rīgas TEC-2)</i>	
Gaujas Nacionālais parks	Nav pretrunā ar teritorijas dabas aizsardzības mērķiem. Tiek izpildīti GNP individuālie aizsardzības un izmantošanas noteikumi. Tiek izpildīti pašvaldību saistošie noteikumi ar prasībām ainavas saglabāšanai (ja tādi tiek izdoti). Nepieciešama Dabas aizsardzības pārvaldes rakstiska atļauja.

Ziemeļvidzemes biosfēras rezervāta teritorija – Oleru purvs	Tiek izpildīti ZBR individuālie aizsardzības un izmantošanas noteikumi. Darbības tiek saskaņotas ar Dabas aizsardzības pārvaldi, nepieciešams rakstisks saskaņojums.
Aizsargājamo ainavu apvidus „Ziemeļgauja”	Tiek izpildīti individuālie aizsardzības un izmantošanas noteikumi. Saimnieciskām darbībām, tai skaitā mežu transformācijai, nepieciešama Dabas aizsardzības pārvaldes rakstiska atļauja.

PIELIKUMS

1. pielikums – Igaunijas – Latvijas trešā elektropārvades tīkla starpsavienojuma alternatīvie risinājumi ar Natura 2000 teritorijām un ietekmētajiem novadiem.

