



*AUGSTSPRIEGUMA TĪKLS KONCERNA KONSOLIDĒTAIS  
UN  
AS "AUGSTSPRIEGUMA TĪKLS"*

# STARPPERIODU SAĪSINĀTIE FINANŠU PĀRSKATI

*par 9 mēnešu periodu, kas noslēdzās 2023. gada 30. septembrī*

*Sagatavoti saskaņā ar  
Eiropas Savienībā apstiprināto  
Starptautisko grāmatvedības standartu Nr.34  
"Starpperiodu finanšu pārskatu sniegšana"*

# SATURS

|   |    |
|---|----|
| Informācija par Koncernu un Sabiedrību              | 3  |
| Galvenie finanšu un darbības rādītāji               | 5  |
| Vadības ziņojums                                    | 7  |
| Ziņojums par valdes atbildību                       | 24 |
| Konsolidētie un atsevišķie finanšu pārskati:        |    |
| Peļņas vai zaudējumu pārskats                       | 26 |
| Visaptverošo ienākumu pārskats                      | 27 |
| Pārskats par finanšu stāvokli                       | 28 |
| Pārskats par izmaiņām pašu kapitālā                 | 30 |
| Naudas plūsmas pārskats                             | 32 |
| Konsolidēto un atsevišķo finanšu pārskatu pielikumi | 34 |

# INFORMĀCIJA PAR KONCERNU UN SABIEDRĪBU

---

MĀTESSABIEDRĪBAS NOSAUKUMS

AS "Augstsprieguma tīkls"

MĀTESSABIEDRĪBAS JURIDISKAIS  
STATUSS

Akciju sabiedrība

MĀTESSABIEDRĪBAS REĢISTRĀCIJAS  
NUMURS, VIETA UN DATUMS

000357556  
Rīga, 2001. gada 28. decembris

Veikta pārreģistrācija Komercreģistrā 2004. gada 13. novembrī ar vienoto reģistrācijas numuru  
40003575567

LEI KODS

64883LC3F12690GATG87

ADRESE

Dārziema iela 86, Rīga, LV-1073, Latvija

MĀTESSABIEDRĪBAS  
PAMATDARBĪBAS VEIDS

Elektroenerģijas apgāde, NACE kods 35.12

KONCERNA PAMATDARBĪBAS VEIDS

Elektroenerģijas apgāde, NACE kods 35.12. un cauruļvadu transports, NACE kods 49.50

MĀTESSABIEDRĪBAS AKCIONĀRS

Latvijas Republika (100%)

VALDES LOCEKĻI UN VIŅU  
IEŅEMAMIE AMATI

Gunta Jēkabsone – valdes priekšsēdētāja (līdz 01.08.2023.)  
Imants Zviedris – valdes loceklis  
Gatis Junghāns – valdes loceklis  
Arnis Daugulis – valdes loceklis  
Mārcis Kauliņš – valdes loceklis (līdz 17.09.2022.)

PADOMES LOCEKĻI UN VIŅU  
IEŅEMAMIE AMATI

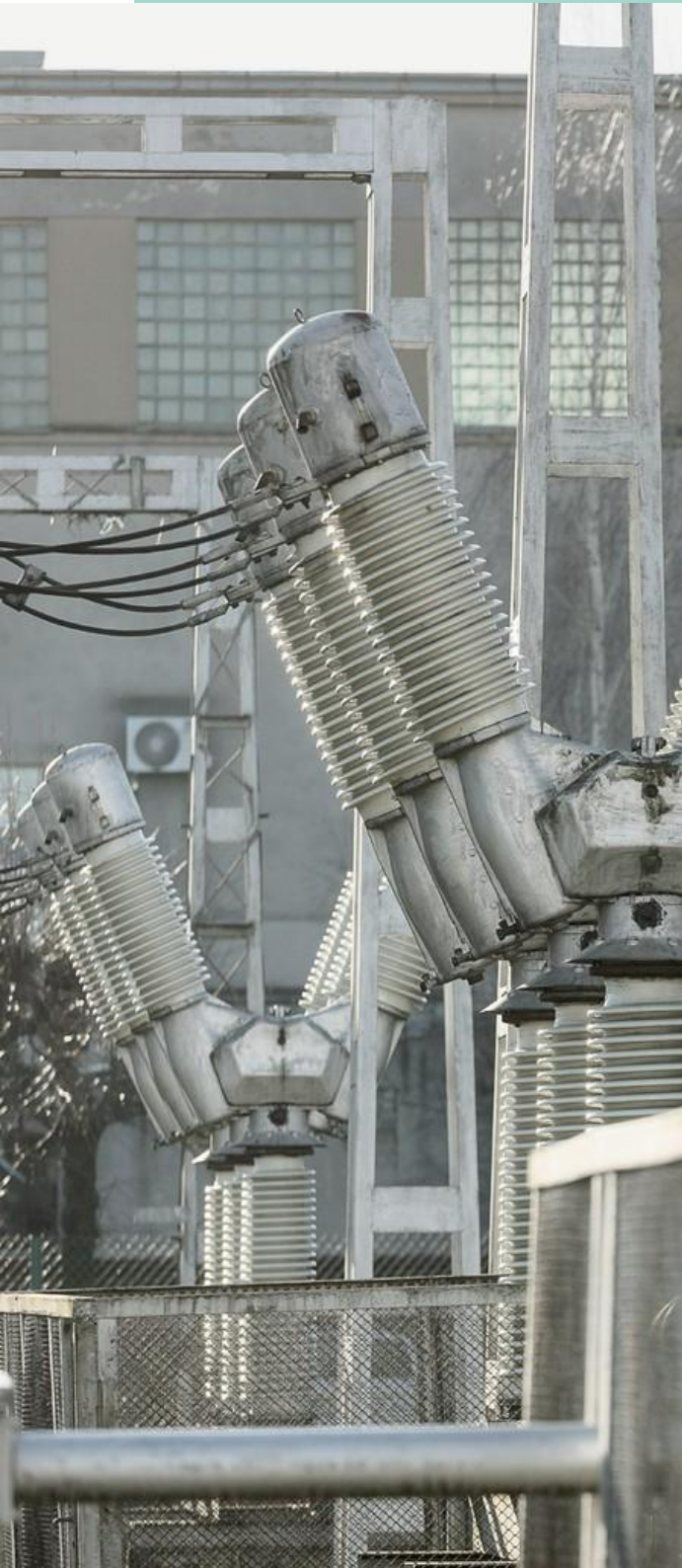
Kaspars Āboliņš – padomes priekšsēdētājs  
Olga Bogdanova – padomes priekšsēdētāja vietniece  
Armands Eberhards – padomes loceklis  
Aigars Ģērmanis – padomes loceklis  
Madara Melne – padomes locekle (līdz 08.02.2022.)

LĪDZDALĪBA CITĀS SABIEDRĪBĀS

AS "Conexus Baltic Grid" (68.46%)

PĀRSKATA PERIODS

2023. gada 1. janvāris – 2023. gada 30. septembris



---

# GALVENIE FINANŠU UN DARBĪBAS RĀDĪTĀJI

---

## GALVENIE FINANŠU UN DARBĪBAS RĀDĪTĀJI

|   | Koncerns*              |                        | Mātesabiedrība         |                        |
|---|------------------------|------------------------|------------------------|------------------------|
|   | 2023. gada<br>9 mēneši | 2022. gada<br>9 mēneši | 2023. gada<br>9 mēneši | 2022. gada<br>9 mēneši |
| <b>FINANŠU RĀDĪTĀJI</b>   |                        |                        |                        |                        |
| Ieņēmumi, tūkst. EUR  | 167 271                | 243 848                | 114 888                | 204 526                |
| EBITDA, tūkst. EUR  | 60 121                 | 28 062                 | 26 630                 | 5 029                  |
| Peļņa, tūkst. EUR   | 5 752                  | (14 927)               | 6 771                  | (15 252)               |
|   | <b>30.09.2023.</b>     | <b>30.09.2022</b>      | <b>30.09.2023.</b>     | <b>30.09.2022</b>      |
| Aktīvu kopsumma, tūkst. EUR   | 1 315 257              | 1 275 175              | 1 013 514              | 970 468                |
| Pašu kapitāls, tūkst. EUR   | 622 838                | 600 697                | 447 257                | 421 049                |
| Aizņēmumi, tūkst. EUR   | 172 515                | 174 194                | 100 260                | 100 234                |
| Pamatdarbības neto naudas plūsma, tūkst. EUR  | 63 206                 | 57 433                 | 34 186                 | 29 511                 |
| Nauda un tās ekvivalenti, tūkst. EUR**  | 50 750                 | 98 455                 | 49 618                 | 97 971                 |
| <b>FINANŠU KOEFICIENTI*</b>   |                        |                        |                        |                        |
| Likviditātes kopējais koeficients (≥1.2)*   | 1.3                    | 1.3                    | 1.6                    | 2.0                    |
| EBITDA rentabilitāte  | 36%                    | 12%                    | 23%                    | 2%                     |
| Pašu kapitāla īpatsvars (≥35%)*   | 47%                    | 47%                    | 44%                    | 43%                    |
| Neto aizņēmumi pret pašu kapitālu (≤55%)*   | 16%                    | 11%                    | 10%                    | 1%                     |
| <b>DARBĪBAS RĀDĪTĀJI</b>  |                        |                        |                        |                        |
| Latvijas lietotājiem pārvadītā elektroenerģija, GWh   | 4 357                  | 4 593                  | 4 357                  | 4 593                  |
| Pārvadītā dabasgāze, TWh  | 23.0                   | 23.4                   | -                      | -                      |
| Dabasgāze Latvijas patēriņam, TWh   | 5.3                    | 5.8                    | -                      | -                      |
| <b>EBITDA</b> - peļņa pirms nemateriālo ieguldījumu un pamatlīdzekļu nolietojuma, amortizācijas un vērtības samazinājuma, no meitassabiedrības saņemtajām dividendēm, finanšu ieņēmumiem, finanšu izmaksām un uzņēmumu ienākuma nodokļa |                        |                        |                        |                        |
| <b>Likviditātes kopējais koeficients</b> = apgrozāmie līdzekļi/īstermiņa saistības (neietverot refinansējamo īstermiņa aizņēmuma daļu)  |                        |                        |                        |                        |
| <b>EBITDA rentabilitāte</b> = EBITDA/ieņēmumi   |                        |                        |                        |                        |
| <b>Pašu kapitāla īpatsvars</b> = pašu kapitāls/bilances kopsumma  |                        |                        |                        |                        |
| <b>Neto aizņēmumi</b> = aizņēmumi – nauda un tās ekvivalenti (tai skaitā īstermiņa termiņnoguldījumi ar termiņu īsāku par 3 mēnešiem)   |                        |                        |                        |                        |
| <b>Neto aizņēmumi pret pašu kapitālu</b> = neto aizņēmumi/(neto aizņēmumi + pašu kapitāls)  |                        |                        |                        |                        |

\*Pie finanšu rādītājiem iekavās norādīti Mātesabiedrības izvirzītie mērķa rādītāji.

\*\*Ietverot īstermiņa termiņnoguldījumus ar termiņu īsāku par 3 mēnešiem.



---

# VADĪBAS ZIŅOJUMS

---

## NOZĪMĪGI FAKTI UN NOTIKUMI

### **Latvijas un Igaunijas elektroenerģijas pārvades sistēmas operatori paraksta memorandu par jauna jūras starpsavienojuma izveidi**

---

Elektroenerģijas pārvades sistēmu operatori – AS "Augstsprieguma tīkls" (turpmāk arī - AST) un AS "Elering" parakstījuši memorandu, kas paredz uzsākt darbu pie ceturtnā Igaunijas-Latvijas elektropārvades tīkla starpsavienojuma izveides, ko plāno attīstīt starp Sāremā salu un Kurzemes piekrasti kā jūras kabeli. Jaunais starpsavienojums palielinās pārvades jaudu starp Igauniju un Latviju, vienlaikus veicinot arī atjaunīgo energoresursu attīstību Latvijā, Igaunijā un visā Baltijas jūras reģionā.

### **Jaunolainē uzsākta būvniecība vienai no Latvijā pirmajām lieljaudas atjaunīgās elektrostacijas pieslēgšanai elektroenerģijas pārvades tīklam**

SIA "Birznieki Industrial Solutions" sadarbībā ar Olaines novada pašvaldību un AS "Augstsprieguma tīkls" Jaunolainē sākuši jaunas augstsprieguma apakšstacijas būvniecību ar kopējo jaudu 60MW industriālā parka attīstībai, kas ir viens no pirmajiem lieljaudas atjaunīgās enerģijas projektiem Latvijā. Projekta attīstītāju investīcijas apakšstacijas izbūvei sasniedz 10 miljonus EUR.

### **AS "Augstspriegums tīkls" modernizē elektrolīniju apsekošanu, izmantojot mobilo lietoti**

---

Īstenojot AS "Augstsprieguma tīkls" digitālo transformāciju, nolūkā efektivizēt elektrolīniju pārraudzību un uzturēšanu, AST sadarbībā ar AS "Latvijas valsts meži" izstrādājusi īpaši pielāgotu moduli mobilajā lietotnē LVM GEO, kas ļaus iegūt precīzākus datus, vieglāk plānot elektrolīniju darbus, kā arī nodrošinās ātrāku datu apmaiņu ar pārvades tīkla informācijas sistēmām. Jauno digitālo risinājumu AST speciālisti izmantos jau tuvākajos rudens apsekojumos.

### **2023. gada septembrī par 19% pieaudzis Latvijā saražotās un tīklā nodotās elektroenerģijas apjoms**

---

2023. gada septembrī Latvijas elektrostaciju tīklā nodotās elektroenerģijas apjoms sasniedza 282,2 gigavatstundas (GWh), kas ir par 19% vairāk nekā iepriekšējā mēnesī un par 37% vairāk nekā 2022. gada septembrī. Savukārt no tīkla patērētās elektroenerģijas apjoms 2023. gada septembrī samazinājās par 4% jeb līdz 524 GWh attiecībā pret augustu un par 2% attiecībā pret 2022. gada septembri.

## ĪSI PAR AUGSTSPRIEGUMA TĪKLS KONCERNU

### **Komerccdarbības modeļa apraksts**

---

Augstsprieguma tīkls koncerns ir viens no lielākajiem energoapgādes komersantiem Baltijā, **Koncerna pamatdarbība** ir elektroenerģijas pārvades sistēmas operatora funkciju nodrošināšana, energoapgādes sistēmas aktīvu efektīva pārvaldība, dabasgāzes pārvade un uzglabāšana.

2023. gada 30. septembrī Augstsprieguma tīkls koncerna struktūru veido komercsabiedrību kopums, kurā izšķiroša ietekme ir mātessabiedrībai AS "Augstsprieguma tīkls" un kurā ietilpst meitassabiedrība AS "Conexus Baltic Grid". Koncerns ģeogrāfiski darbojas Latvijas teritorijā. Informāciju par līdzdalības daļu Meitassabiedrībā un tās atrašanās vietu skatīt 8. pielikumā.



AS "Augstsprieguma tīkls" kopīgi ar Igaunijas un Lietuvas elektroenerģijas pārvades sistēmas operatoriem ir izveidojis Baltijas valstu elektroenerģijas sistēmu reģionālo koordinācijas centru "Baltic RCC" OÜ, kas reģistrēts Igaunijā. Informāciju par līdzdalības daļu asociētajā sabiedrībā un tās atrašanās vietu skatīt 8. pielikumā.

Visas (100%) AS "Augstsprieguma tīkls" akcijas pieder valstij, un to turētāja ir Latvijas Republikas Klimata un enerģētikas ministrija.

Augstsprieguma tīkls koncerna struktūra ir organizēta trīs darbības segmentos – elektroenerģijas pārvade, dabasgāzes pārvade un dabasgāzes uzglabāšana. Dalījums veikts, pamatojoties uz Koncerna iekšējo organizatorisko struktūru, kas veido pamatu segmentu darbības rezultātu uzraudzībai un kontrolei. Vairāk informācijas par darbības segmentiem, kā arī Mātesabiedrību skatīt sadaļā "Darbības segmenti".

Augstsprieguma tīkls koncerna **vispārējais stratēģiskais mērķis** ir nodrošināt Latvijas energoapgādes drošumu, sniegt nepārtrauktu, kvalitatīvu un pieejamu energoapgādes pārvades pakalpojumu, kā arī īstenot valstij stratēģiski svarīgo energoapgādes aktīvu ilgtspējīgu pārvaldību un sekmēt to integrāciju Eiropas Savienības iekšējā energoresursu tirgū. Mūsu **misija** ir nodrošināt nepārtrauktu, drošu un ilgtspējīgi efektīvu energoapgādi visā Latvijā.

## Vērtības

---



### **GODĪGI**

Neatkarīgi, ētiska un atklāta rīcība pret ikvienu un visiem.



### **GUDRI**

Efektīvi. Ar skatu nākotnē. Ilgtermiņa domāšana.



### **ATBILDĪGI**

Pārdomāta rīcība. Ar augstu atbildību pret darbu, cilvēkiem un dabu.



### **KOPĪGI**

Apvienojam spēkus, lai sasniegtu vairāk. Spēcīga komanda, kas iedrošina un izaicina.

## DARBĪBAS VIDES RAKSTUROJUMS

### Elektroenerģijas tirgus

---

2023. gada septembrī, salīdzinot ar iepriekšējo mēnesi, bija novērojams vidējās elektroenerģijas cenas pieaugums visās trīs Baltijas valstīs: Igaunijā par 20% jeb līdz 113.46 EUR/MWh, bet Lietuvā, tāpat kā Latvijā, par 14% jeb attiecīgi līdz 117.28 un 117.25 EUR/MWh.

Elektroenerģijas cenas pieaugumu Baltijas valstīs 2023. gada septembrī ietekmēja Zviedrijas un Lietuvas starpsavienojuma NordBalt remonts, kā rezultātā no Zviedrijas uz Baltijas valstīm importēja par 68% mazāk elektroenerģijas nekā augustā. Elektroenerģijas importu no Zviedrijas aizstāja ar importa palielinājumu no Polijas par 37.5% un no Somijas par 15.7%. Tomēr, kopējais imports uz Baltijas valstīm 2023. gada septembrī samazinājās par 16.4% un tika aizstāts ar Baltijas valstu vietējo energoavotu saražoto. Rezultātā septembrī turpināja pieaugt gāzes elektrostaciju tīklā nodotais elektroenerģijas apjoms, tīklā nododot 141 GWh, kas veidoja pusi no kopējā Latvijas elektrotīklā nodotā elektroenerģijas apjoma.

Krievijas uzsāktās karadarbības Ukrainā dēļ, Baltijas valstis kopš 2022. gada maija ir pārtraukušas elektroenerģijas komercplūsmas no Krievijas un Baltkrievijas, to aizstājot ar elektroenerģijas importu no ES valstīm.

### Dabasgāzes tirgus

---

2023. gada pirmajos deviņos mēnešos kopējais pārvadītās dabasgāzes apjoms Latvijā sasniedza 23.0 TWh, kas ir par 2% mazāk nekā iepriekšējā gada attiecīgajā periodā. Samazinājumu galvenokārt noteica Latvijā patērētās dabasgāzes apjoma samazinājums.

Atbilstoši Enerģētikas likumā noteiktajam aizliegumam piegādāt dabasgāzi no Krievijas, pārskata periodā dabasgāzes piegāde no Krievijas nav bijusi. Tā vietā dabasgāzes tirgotāji veica dabasgāzes piegādes no Klaipēdas sašķidrinātās gāzes termināļa, no Inkoo sašķidrinātās gāzes termināļa un no Inčukalna pazemes gāzes krātuves. Šī gada deviņos mēnešos no Lietuvas saņemtais dabasgāzes apjoms sasniedza 15.7 TWh, kas ir par 29% vairāk nekā iepriekšējā gada deviņos mēnešos. No Igaunijas saņemtais dabasgāzes apjoms sasniedza 3.9 TWh, kas ir nepilnas 12 reizes vairāk nekā iepriekšējā gada deviņos mēnešos. Tādējādi no Inčukalna pazemes gāzes krātuves pārvades sistēmā tika ievadīti vien 3.4 TWh, kas ir uz pusi mazāk nekā pērn.

Dabasgāzes patēriņa apjoms Latvijas lietotāju vajadzībām 2023. gada pirmajos deviņos mēnešos sasniedza 5.3 TWh, kas ir par 9% mazāk nekā iepriekšējā gada attiecīgajā periodā. Šo samazinājumu ietekmēja gan laika apstākļi, kas ziemas mēnešos bija maigāki nekā 2022. gada attiecīgajā periodā, kā rezultātā lietotāju nepieciešamība pēc apkures dabasgāzes bija mazāka nekā iepriekšējā gada attiecīgajā periodā, gan arī nepieredzēti augstās dabasgāzes cenas, kas lietotājiem lika samazināt dabasgāzes patēriņu. Dabasgāzes patēriņa samazinājumu daļēji kompensēja elektroenerģijas ražošanas apjoma palielinājums valsts lielākajās termoelektrocentrālēs.

Igaunijas sistēmas operators "Elering" un Somijas sistēmas operators "Gasgrid Finland" 2023. gada 8. oktobrī slēdza Somiju un Igauniju savienojošo zemūdens gāzesvadu "Balticconnector", jo tajā tika konstatēts neierasts spiediena kritums, ko izraisīja gāzes noplūde. Tāpat tika konstatēti bojājumi abas valstis savienojošā komunikāciju kabelī. "Balticconnector" slēgšana neietekmē gāzes piegādes patērētājiem Igaunijā, jo Igaunija dabasgāzi joprojām var saņemt no Inčukalna PGK. Savukārt Somijas patērētāju apgāde tiek nodrošināta ar Inkoo sašķidrinātās dabasgāzes termināļa palīdzību. Latvijas gāzapgādes sistēma darbojas bez traucējumiem, un gāzes pieejamība sistēmas lietotājiem tika pilnībā nodrošināta.

## DARBĪBAS SEGMENTI

### Elektroenerģijas pārvades segments

Saskaņā ar izsniegto licenci Nr. E12001 un Elektroenerģijas tirgus likuma 11. panta pirmo daļu akciju sabiedrība "Augstsprieguma tīkls" ir vienīgais elektroenerģijas pārvades sistēmas operators Latvijā, un tā licences darbības zona ir visa Latvijas teritorija. AS "Augstsprieguma tīkls" nodrošina nepārtrauktu, drošu un ilgtspējīgi efektīvu elektroenerģijas pārvadi visā Latvijā. Saskaņā ar Enerģētikas likuma 5. pantu elektroenerģijas pārvade ir regulēta nozare.

AST pārziņā ir Latvijas elektroenerģijas sistēmas mugurkauls - pārvades tīkls, kas ietver savstarpēji savienotus tīklus un iekārtas, tostarp starpvalstu savienojumus, kuru spriegums ir 110 un vairāk kilovoltu un kuri tiek izmantoti pārvadei līdz attiecīgajai sadales sistēmai vai lietotājiem. Mātesabiedrība nodrošina augstsprieguma līniju, apakšstaciju un sadales punktu ekspluatāciju, apkopi un remontu, kā arī pārvades tīkla attīstību.

Mātesabiedrība savu darbību sadala vienā galvenajā darbības segmentā – elektroenerģijas pārvade.

Pārskata periodā Pārvades sistēmas operatoram noteiktie pienākumi tika īstenoti, izmantojot šādu pārvades tīklu (31.12.2022.):

| Augstākais spriegums (kV) | Apakšstaciju skaits | Autotransformatoru un transformatoru skaits | Uzstādītā jauda (MVA) | Gaisvadu un kabeļu EPL (km) |
|---------------------------|---------------------|---|-----------------------|-----------------------------|
| 330 kV                    | 17                  | 26  | 3 800                 | 1 742                       |
| 110 kV                    | 123                 | 245   | 5 157                 | 3 860                       |
| <b>Kopā</b>               | <b>140</b>          | <b>271</b>                                  | <b>8 957</b>          | <b>5 602</b>                |

### Dabaszāzes pārvades segments un dabaszāzes uzglabāšanas segments

Ievērojot Mātesabiedrības ieguldījumu tās Meitassabiedrībā Latvijas dabaszāzes pārvades un uzglabāšanas sistēmas operatorā AS "Conexus Baltic Grid", būtisks Koncerna darbības virziens ir valstij stratēģiski svarīgo energoapgādes aktīvu ilgtspējīga pārvaldība, to integrācija Eiropas Savienības iekšējā energoresursu tirgū.

AS "Conexus Baltic Grid" ir vienotais dabaszāzes pārvades un uzglabāšanas operators Latvijā, kas pārvalda vienu no modernākajām dabaszāzes krātuvēm Eiropā – Inčukalna pazemes gāzes krātuvi (turpmāk arī – Inčukalna PGK, krātuve) – un maģistrālo dabaszāzes pārvades sistēmu, kas tieši savieno Latvijas dabaszāzes tirgu ar Lietuvu, Igauniju.

Conexus dabaszāzes pārvades un uzglabāšanas pakalpojumus uzrauga Sabiedrisko pakalpojumu regulēšanas komisija (turpmāk – SPRK, Regulators).

Conexus klienti - dabaszāzes pārvades un uzglabāšanas sistēmas lietotāji - pārstāv vairākas Baltijas jūras reģiona valstis – Somiju, Igauniju, Latviju, Lietuvu un Poliju, kā arī citas Eiropas valstis – Norvēģiju, Čehiju un Šveici. Lietotāji ir gan privāti vietējie uzņēmumi, gan valstij piederoši un starptautiski

uzņēmumi, kas pārstāv dažādus uzņēmējdarbības sektorus: dabasgāzes vairumtirdzniecību un mazumtirdzniecību, enerģijas ražotājus, apkures operatorus un ražojošus uzņēmumus.

Conexus rūpējas par infrastruktūras ilgtspēju un drošību, augstu pakalpojumu kvalitāti, kas veicina tirgus attīstību un nodrošina ekonomisko vērtību klientiem un visai sabiedrībai.

Conexus ir sociāli atbildīgs uzņēmums, kas, radot pievienoto ekonomisko vērtību, nodrošina kopējo nozares attīstību, darbinieku izaugsmi, ilgtspējīgu nodarbinātību, tajā pašā laikā rūpējoties par tehnoloģisko procesu minimālu ietekmi uz apkārtējo vidi.

### **Dabasgāzes pārvades segments**

---

AS "Conexus Baltic Grid" ir vienīgais dabasgāzes pārvades un uzglabāšanas operators Latvijā, kurš nodrošina dabasgāzes pārvades sistēmas uzturēšanu, tās drošu un nepārtrauktu darbību un starpsavienojumus ar citu valstu pārvades sistēmām, dodot iespēju tirgotājiem izmantot dabasgāzes pārvades sistēmu dabasgāzes tirdzniecībai.

Maģistrālā dabasgāzes pārvades sistēma ir 1 190 km gara, un tā ir tieši savienota ar Lietuvas, Igaunijas un Krievijas dabasgāzes pārvades sistēmām, nodrošinot gan dabasgāzes pārvadīšanu reģionālajos gāzesvados Latvijas teritorijā, gan starpsavienojumus ar kaimiņvalstu dabasgāzes pārvades sistēmām:

- starptautisko gāzesvadu diametrs ir 720 mm ar darba spiedienu robežās no 28 līdz 40 bāriem;
- reģionālo gāzesvadu diametrs ir no 400 mm līdz 530 mm ar darba spiedienu līdz 30 bāriem;
- lai pārvadītu dabasgāzi uz vietējo sadales sistēmu Latvijā, tiek izmantotas 40 gāzes regulēšanas stacijas. Dabasgāzes tirdzniecības piegādēm Latvijas lietotāju vajadzībām visas izejas uz patēriņu Latvijas teritorijā ir apvienotas vienā izejas punktā.

### **Dabasgāzes uzglabāšanas segments**

---

Dabasgāzes uzglabāšanas segments nodrošina apkures sezonai un citām sistēmas lietotāju vajadzībām nepieciešamo dabasgāzes uzglabāšanu Inčukalna pazemes gāzes krātuvē.

Meitassabiedrība pārvalda vienīgo funkcionējošo dabasgāzes krātuvi Baltijas valstīs — Inčukalna pazemes gāzes krātuvi, rūpējoties par reģionālās gāzes apgādes stabilitātes nodrošināšanu un reģiona enerģētisko drošību. Meitassabiedrība sertificētiem tirgotājiem sniedz iespēju uzglabāt dabasgāzi tirdzniecībai Latvijas vai citos tirgos. Inčukalna pazemes gāzes krātuve ļauj uzglabāt līdz pat 2.3 miljardiem kubikmetru aktīvās dabasgāzes, kas pilnīgi nosedz reģiona prasības, pieaugot energoresursa pieprasījumam apkures sezonā.

## **FINANŠU REZULTĀTI**

Pārskata periodā Augstsprieguma tīkls koncerna neto apgrozījums bija 167 271 tūkst. EUR, neto peļņa sasniedza 5 752 tūkst. EUR.

## **Elektroenerģijas pārvades segments**

---

Izvērtējot segmenta finansiālo rezultātu rādītājus un saimnieciskās darbības rezultātus, jāņem vērā, ka saskaņā ar Enerģētikas likuma 5. pantu elektroenerģijas pārvade ir regulēta nozare, SPRK nosaka atļauto peļņu, nosakot kapitāla atdeves likmi, apstiprinot elektroenerģijas pārvades sistēmas pakalpojumu tarifus.

Segmenta neto apgrozījums pārskata periodā bija 114 888 tūkst. EUR, tai skaitā ieņēmumi par elektroenerģijas pārvades tīkla pakalpojumiem 60 742 tūkst. EUR. Būtiskais ieņēmumu samazinājums par 89 638 tūkst. EUR vai 44%, salīdzinot ar 2022. gada atbilstošo periodu, saistīts ar balansējošās un regulējošās elektroenerģijas ieņēmumu, kā arī pārslodzes vadības ieņēmumu samazinājumu. Ieņēmumu samazinājums minētajās pozīcijās atbilst izmaksu samazinājumam, tādējādi to ietekme uz peļņu ir neitrāla.

2023. gada pirmajā pusgadā elektroenerģijas cena pārvades zudumiem, tehnoloģiskajam patēriņam ievērojami (2.9 reizes) pārsniedza līdz 2023. gada 1. jūlijam spēkā esošajā elektroenerģijas pārvades tarifā, kas tika apstiprināts 2020. gada 26. novembrī, plānoto elektroenerģijas cenu, negatīvi ietekmējot elektroenerģijas pārvades segmenta finanšu rezultātus. Lai nodrošinātu elektroenerģijas pārvades tarifu stabilitāti un prognozējamību, samazinot elektroenerģijas cenas svārstību radīto negatīvo ietekmi, iepirkuma procedūras rezultātā 2023. gada 10. martā noslēgts līgums par elektroenerģijas iegādi pārvades zudumu, tehnoloģiskā procesa nodrošināšanai par fiksētu cenu, nosakot līguma darbības termiņu līdz 2024. gada 31. decembrim. Lai nodrošinātu pārvades sistēmas operatora rentabilitāti, ar SPRK padomes 2023. gada 22. maija lēmumu tika apstiprināti jauni elektroenerģijas pārvades sistēmas pakalpojumu tarifi, nosakot to spēkā stāšanos no 2023. gada 1. jūlija. Vienlaikus, ar minēto lēmumu sniegta atļauja izmantot uzrātos pārslodzes vadības ieņēmumus zaudējumu segšanai (detalizēti skat.4. un 13.pielikumā). 2023. gada 9 mēnešos zaudējumu segšanai novirzīti pārslodzes vadības ieņēmumi 12 538 tūkst. EUR apmērā, kā rezultātā elektroenerģijas pārvades segmenta EBITDA sasniedza 26 630 tūkst. EUR, peļņa pirms nodokļiem bija 1 051 tūkst. EUR.

## **Dabaszāzes pārvades segments**

---

Dabaszāzes pārvades segmenta ieņēmumi pārskata periodā bija 17 153 tūkst. EUR un EBITDA sasniedza 7 246 tūkst. EUR, kas nodrošināja 22% no Conexus kopējās EBITDA. Dabaszāzes pārvades segmenta zaudējumi sasniedza 1 390 tūkst. EUR (par 63% lielāki zaudējumi nekā iepriekšējā gada attiecīgajā periodā).

Conexus darbība ir regulēta, un regulatīvie periodi atšķiras no finanšu pārskata gada. Saskaņā ar Dabaszāzes pārvades sistēmas pakalpojuma tarifu aprēķināšanas metodiku, tarifu periodā var veidoties ieņēmumu un izmaksu novirzes pret atļautajiem apjomiem, kas ietekmēs tarifu vērtības nākamajos tarifu ciklos.

Saskaņā ar SPRK 2019. gada 27. novembra lēmumu Nr. 171, spēkā esošie dabaszāzes pārvades pakalpojuma tarifi bija apstiprināti laika periodam no 2020. gada 1. janvāra līdz 2022. gada 30. septembrim. Apstiprinātie dabaszāzes pārvades sistēmas pakalpojuma tarifi tika piemēroti arī pēc 2022. gada 30. septembra līdz pat jauna regulatīvā perioda sākumam.

2023. gada 26. oktobrī SPRK padome pieņēma lēmumu par dabasgāzes pārvades sistēmas pakalpojuma tarifiem, kas stāsies spēkā 2023. gada 1. decembrī.

### **Dabasgāzes uzglabāšanas segments**

---

Dabasgāzes uzglabāšanas segmenta ieņēmumi pārskata periodā bija 35 231 tūkst. EUR un EBITDA sasniedza 26 245 tūkst. EUR. Uzglabāšanas segmenta peļņa sasniedza 6 091 tūkst. EUR.

2023./2024. gada krātuves ciklā Inčukalna PGK jaudas rezervācijas produktu apjoms sasniedza 22.6 TWh, savukārt 2022./2023. gada krātuves ciklā - 24.1 TWh. Jaudas produktu ieņēmumi pārskata periodā pieauga par 14 018 tūkst. EUR, salīdzinot ar iepriekšējā gada attiecīgo periodu. Ieņēmumu pieaugums ir saistīts ar krātuves jaudu izolēm, kas rezultējušās piemērojamo prēmiju efektīvajā likmē 1.62 EUR/MWh (piemērojamo prēmiju kopsummu dalot ar rezervēto jaudu 22.6 TWh).

Saskaņā ar Dabasgāzes uzglabāšanas sistēmas pakalpojuma tarifu aprēķināšanas metodiku, tarifu periodā var veidoties ieņēmumu un izmaksu novirzes pret atļautajiem apjomiem, kas ietekmēs tarifu vērtības nākamajos tarifu ciklos. Dabasgāzes uzglabāšanas segmentā šādas novirzes tiek uzkrātas regulatīvajā rēķinā. Dabasgāzes uzglabāšanas pakalpojuma regulatīvā rēķina atlikums krātuves cikla beigās būs 42 572 tūkst. EUR. Šāds regulatīvā rēķina atlikums galvenokārt saistīts ar to, ka sistēmas lietotāji maksā prēmijas, kas piešķirtas pavasarī notikušajās krātuves jaudas izolēs. Atbilstoši dabasgāzes uzglabāšanas sistēmas pakalpojuma tarifu aprēķināšanas metodikai, Sabiedrisko pakalpojumu regulēšanas komisijai ir jāpieņem lēmums par regulatīvā rēķina izlietošanu, jo tā apjoms pārsniedz 50% no tarifu periodā plānotajiem ieņēmumiem.

Conexus vadība Sabiedrisko pakalpojumu regulēšanas komisijai ir piedāvājusi pusi no regulatīvā rēķina atlikuma attiecināt uz krātuves investīcijām, savukārt otru pusi no regulatīvā rēķina atlikuma attiecināt uz nākamo tarifu periodu un nākamo regulatīvo periodu. Šī pārskata vajadzībām ir pieņemts, ka SPRK pieņems lēmumu, kas atbilst Conexus piedāvājumam. Lēmuma rezultātā Conexus uzglabāšanas aktīvu vērtība tiks samazināta par uz krātuves investīcijām attiecinātās regulatīvā rēķina atlikuma daļas apmērā (21 286 tūkst. EUR). 2023. gada septembra beigās dabasgāzes uzglabāšanas aktīvu vērtība ir samazināta par 15 509 tūkst. EUR, savukārt par atlikušo summu 5 777 tūkst. EUR paredzēts samazināt uzglabāšanas aktīvu vērtību 2024. gada laikā. Dabasgāzes uzglabāšanas segmenta aktīvu vērtības samazinājums ir atspoguļots nolietojuma izmaksu sastāvā 11 489 tūkst. EUR un pamatlīdzekļu pārvērtēšanas rezervju samazinājumā 4 020 tūkst. EUR. Mātesabiedrības vadība ir veikusi sākotnējo dabasgāzes uzglabāšanas segmenta aktīvu vērtības samazinājuma ietekmi uz Mātesabiedrības ieguldījumu Meitassabiedrībā. Kā liecina sākotnējais vērtējums, Meitassabiedrības aktīvu vērtības samazinājums nerada aktīvu vērtības samazinājumu Mātesabiedrībai. Gala novērtējumu plānots veikt revidēto gada finanšu pārskatu ietvaros.

2023. gada 1. maijā stājās spēkā jauni dabasgāzes uzglabāšanas sistēmas pakalpojuma tarifi. Tā kā ir samazinājies plānoto ieņēmumu apjoms, kas attiecināms uz tarifu periodu, tad uzglabāšanas pakalpojuma izplatītāko produktu tarifu vērtības samazinājās par 14%.

## INVESTĪCIJAS

### Elektroenerģijas pārvades segments

---

Kapitālieguldījumi elektroenerģijas pārvades sistēmā tiek realizēti saskaņā ar SPRK apstiprināto Elektroenerģijas pārvades sistēmas attīstības plānu, īstenojot projektus, kas nepieciešami droša un kvalitatīva elektroenerģijas pārvades sistēmas pakalpojuma sniegšanai. Lai iespējami samazinātu plānoto ieguldījumu ietekmi uz elektroenerģijas pārvades tarifu, ieguldījumi esošo aktīvu pārbūvē un atjaunošanā tiek plānoti nolietojuma apmērā, savukārt uz tīkla attīstību vērsto projektu finansēšanai tiek aktīvi piesaistīts ES līdzfinansējums, kā arī uzkrātie pārslodzes vadības ieņēmumi.

Elektroenerģijas pārvades segmenta aktīvi pārskata perioda beigās bija 879 milj. EUR. 2023. gada deviņos mēnešos elektroenerģijas pārvades aktīvos realizēti ieguldījumi 63 641 tūkst. EUR apmērā, tai skaitā:

- Sinhronizācija ar Eiropas elektroenerģijas pārvades tīklu (1. un 2.fāze) ieguldīti 23 697 tūkst. EUR – Baltijas valstu sinhronizācijas ar kontinentālo Eiropu 1.fāzes un 2.fāzes projektos kopumā plānots ieguldīt 241 654 tūkst. EUR. Projekta mērķis ir Latvijas enerģētiskās drošības stiprināšana, sinhronizējot Latvijas elektroenerģijas pārvades tīklu ar kontinentālās Eiropas tīklu, ievērojot drošuma un izmaksu efektivitātes principu atbilstību.
- Apakšstaciju pārbūvē un atjaunošanā ieguldīti 5 920 tūkst. EUR – apakšstacijas pārbūves un atjaunošanas projektu ietvaros tiek pilnībā nomainītas tajā uzstādītās, savu laiku nokalpojušās iekārtas, kā arī nomainītas tīkla elementu aizsardzības iekārtas, uzstādot digitālas un ātrdarbīgas iekārtas ar plašu funkcionalitāti. Papildus, modernizējot komunikāciju risinājumus, kopsummā tiek nodrošināts, ka pārbūvētā apakšstacija var tikt vadīta ne tikai no darba vietas apakšstacijā, bet arī attālināti no centrālā dispečeru centra, dispečeram nepastarpināti saņemot visu nepieciešamo informāciju lēmumu pieņemšanai un rīcībai kā sistēmas normāla darba režīmā, tā arī dažādās ārkārtas situācijās. Minētie projekti palielina elektrosistēmas kontrolējamību un novērojamību, kā arī paver iespējas attīstīt un integrēt atjaunīgos energoresursus.

### Dabāsgāzes pārvades segments

---

Pārvades segmenta aktīvi pārskata perioda beigās bija 228 milj. EUR, kas veidoja 51% no kopējiem Meitassabiedrības aktīviem. Pārskata periodā veiktas investīcijas 8 119 tūkst. EUR apmērā. Lielākās no tām:

- Eiropas kopējās nozīmes projekta "Latvijas-Lietuvas starpsavienojuma uzlabošana" (ELLI) apakšprojektos Conexus pārskata periodā investēja kopā 894 tūkst. EUR. Lielākās aktivitātes notikušas Zaķumuižas un Daugmales gāzes regulēšanas staciju pārbūvē;
- veikti ieguldījumi gāzesvadu izolācijas nomaiņā posmā Izborska – Inčukalna PGK 4 261 tūkst. EUR apmērā;
- veikti pārvades gāzes vadu posmu un to pretkorozijas izolācijas remontu 2 015 tūkst. EUR apmērā.

## Dabaszgāzes uzglabāšanas segments

Segmenta aktīvi pārskata perioda beigās bija 219 milj. EUR, kas veidoja 49% no kopējiem Meitassabiedrības aktīviem. Pārskata periodā veiktas investīcijas 18 926 tūkst. EUR apmērā, par 9 907 tūkst. EUR vairāk nekā iepriekšējā gada attiecīgajā periodā. Lielākās investīcijas – urbumu pārbūve, kompresoru ceha Nr. 2 gāzes pārsūkņēšanas agregātu modernizācija, gāzes savākšanas punkta Nr. 3 pārbūve un jauna gāzes savākšanas punkta uzstādīšana, kopā 17 083 tūkst. EUR, - ir realizētas vērienīgā Eiropas Savienības kopīgo interešu projekta PCI 8.2.4 “Inčukalna pazemes gāzes krātuves darbības uzlabošana” ietvaros. Esošo gāzes pārsūkņēšanas agregātu modernizācijas ietvaros, 2023. gada septembrī tika pabeigti kompresoru ceha Nr. 2 gāzes pārsūkņēšanas agregātu Nr. 5 un 6 modernizācijas darbi.

## FINANSĒŠANA UN LIKVIDITĀTE

Kapitālieguldījumu projektu finansēšanu Koncerns veic no pašu līdzekļiem un ārējā aizņemtā ilgtermiņa finansējuma, kas tiek regulāri un savlaicīgi piesaistīts finanšu un kapitāla tirgos. Savlaicīgi plānota aizņemtā finansējuma piesaiste ir būtiska optimālas aizdevumu refinansēšanās riska vadības nodrošināšanai, kā arī aizdevumu pamatsummu atmaksu veikšanai saistošajā termiņā.

2023. gada 30. septembrī Mātessabiedrības aizņēmumu kopējais apjoms ir 100 260 tūkst. EUR (2022. gada 31. decembrī – 100 367 tūkst. EUR), kurus veido ilgtermiņa aizņēmumi no 2021. gadā emitētajām zaļajām obligācijām (skat. arī 14. pielikumu). Lai nodrošinātu pieejamos resursus apgrozāmo līdzekļu finansēšanai, 2022.gada 9.decembrī ar AS "Swedbank" noslēgts *overdrafta* līgums līdz 10 000 tūkst. EUR ar termiņu līdz 2024. gada 9. decembrim. Pārskata periodā *overdrafta* līgumu ietvaros AS “Augstsprieguma tīkls” aizņēmumus nav saņēmusi. Pārskata perioda beigās 100% no Mātessabiedrības kopējā ilgtermiņa kredītu apjoma ir ar fiksētu aizdevuma procentu likmi (2022. gada 31. decembrī: 100%). Pārskata perioda beigās Mātessabiedrības ilgtermiņa aizņēmumu vidējā svērtā procentu likme ir palikusi nemainīga 0.5% (2022. gada 31. decembrī: 0.5%).

Koncerna kopējais aizņēmumu apjoms 2023. gada 30. septembrī ir 172 515 tūkst. EUR, tai skaitā emitētās obligācijas 100 260 tūkst. EUR, aizņēmumi no kredītiestādēm 72 255 tūkst. EUR. Dabaszgāzes operators AS “Conexus Baltic Grid” ārējo finansējumu piesaista ar saviem resursiem. Meitassabiedrībai kopumā pieejamas banku kredītlīnijas 65 000 tūkst. EUR apmērā, pārskata perioda beigās minētās kredītlīnijas nav izmantotas, kas nodrošina ievērojamu likviditātes rezervi. Pieejamo 65 000 tūkst. EUR kredītlīniju līgumu darbības termiņi pārsniedz 1 gadu. Pārskata perioda beigās 72% no Koncerna kopējiem ilgtermiņa kredītiem ir ar fiksētu kredīta procentu likmi (2022. gada 31. decembrī: 71%), tādējādi procentu likmju pieaugums finanšu tirgū neatstāj būtisku ietekmi uz Koncernu. Koncerna vidējā svērtā ilgtermiņa kredītu procentu likme pārskata perioda beigās bija 1.41% (2022. gada 31. decembrī: 1.07%).

Starptautiskā kredītreitingu aģentūra “S&P Global Ratings” (turpmāk arī – S&P) novērtējusi un piešķīrusi Latvijas pārvades sistēmas operatoram **AS “Augstsprieguma tīkls” ilgtermiņa kredītreitingu A-/Stable**. 2022. gadā S&P pirmo reizi novērtējusi un piešķīrusi Koncerna Meitassabiedrībai ilgtermiņa kredītreitingu BBB+ ar stabilu perspektīvu. 2023. gada 1. augustā S&P ir saglabājusi nemainīgu Conexus piešķirto ilgtermiņa emitenta kredītreitingu BBB+ kredītreitings ar stabilu perspektīvu. Apliecinot Augstsprieguma tīkls koncerna stabilitāti un finansiālo uzticamību, S&P 2023. gada 28. augustā paziņoja, ka Mātessabiedrības kredītreitingus tiek saglabāts nemainīgi augsts: A- līmenī ar stabilu nākotnes perspektīvu.



## REGULATĪVĀS AKTIVĪTĀTES – PĀRVADES UN UZGLABĀŠANAS PAKALPOJUMU TARIFS

### Elektroenerģijas pārvade

---

Ar SPRK padomes 2023. gada 22. maija lēmumu Nr.64 "Par akciju sabiedrības "Augstsprieguma tīkls" elektroenerģijas pārvades sistēmas pakalpojumu tarifiem" apstiprināti elektroenerģijas pārvades sistēmas pakalpojumu diferencētie tarifi, nosakot to spēkā stāšanos no 2023. gada 1. jūlija un regulatīvo periodu līdz 2025. gada 31. decembrim. Ar iepriekš minēto SPRK padomes lēmumu, regulatīvā perioda ietvaros līdz 2025. gada 31. decembrim AST ir atļauts novirzīt uzkrātos pārslodzes vadības ieņēmumus 62 070.1 tūkst. EUR apmērā elektroenerģijas pārvades sistēmas pakalpojumu izmaksu segšanai. Detalizēta informācija par 2023. gada 9 mēnešos elektroenerģijas pārvades sistēmas pakalpojumu izmaksu segšanai izmantotajiem uzkrātajiem pārslodzes vadības ieņēmumiem sniegta 4.pielikumā.

Mātesabiedrība kā vienu no prioritārajiem mērķiem ir izvirzījusi pasākumu īstenošanu elektroenerģijas pārvades sistēmas pakalpojumu tarifu pieauguma samazināšanai. Lai īstenotu izvirzīto mērķi, Mātesabiedrība kapitālieguldījumu finansēšanai aktīvi piesaista Eiropas Savienības līdzfinansējumu. Veikto aktivitāšu rezultātā piesaistīts ES līdzfinansējums 300 milj.EUR apmērā. Papildus iepriekš minētajam, lai iespējami mazinātu ietekmi uz pārvades tarifiem, Mātesabiedrība kapitālieguldījumu finansēšanai novirza uzkrātos pārslodzes vadības ieņēmumus. Ieguldījumi elektroenerģijas pārvades sistēmā, kas finansēti no ES līdzfinansējuma un pārslodzes vadības ieņēmumiem, netiek iekļauti elektroenerģijas pārvades sistēmas pakalpojumu tarifu aprēķinā.

### Dabaszāzes pārvade un dabaszāzes uzglabāšana

---

2023. gada februārī Meitassabiedrība noteica krātuves jaudas pakalpojumu tarifus, kas tiks piemēroti krātuves ciklam, kas sākas 2023. gada 1. maijā. Tā kā ir samazinājies plānoto ieņēmumu apjoms, kas attiecināms uz tarifu periodu, tad izplatītāko krātuves produktu tarifu vērtības samazinās par 14%.

2023. gada 26. oktobrī Sabiedrisko pakalpojumu regulēšanas komisijas padome pieņēma lēmumu par pārvades sistēmas pakalpojuma tarifiem, kas stāsies spēkā 2023. gada 1. decembrī. Lēmums paredz, ka maksa par izejas punkta Latvijas lietotāju apgādei lietošanu pieaugs par 37% no 0,0019296946 EUR/kWh uz 0,0026488301 EUR/kWh, savukārt dabaszāzes pārvades sistēmas gada standarta jaudas produktu tarifi, īstermiņa standarta jaudas produktu tarifi, atslēdzamās jaudas produktu tarifi un atslēdzamās virtuālās pretplūsmas jaudas produktu tarifi nemainās un saglabā līdzšinējās vērtības. Lai arī pakalpojuma sniegšanas kopējās izmaksas nav palielinājušās, tieši dabaszāzes patēriņa apjoma samazināšanās, kas pēdējos gados novērojama Latvijā, izraisa pakalpojuma tarifu pieaugumu.

## KONCERNA TURPMĀKĀ ATTĪSTĪBA

### Elektroenerģijas pārvade

---

#### Baltijas valstu sinhronizācija ar kontinentālo Eiropu

Turpmākajos gados būtiskākie izaicinājumi saistīti ar [Baltijas valstu sinhronizāciju ar kontinentālo Eiropu](#).

2019. gada 22. maijā AST parakstīja Baltijas valstu elektroenerģijas sistēmu pievienošanas līgumu kontinentālās Eiropas elektroenerģijas sistēmai (*Agreement on the conditions of the future interconnection of power system of Baltic States and power system of continental Europe*). Noslēgtā pievienošanas līguma kontinentālās Eiropas elektroenerģijas sistēmai pielikumos ir noteiktas tehniskās prasības, kas Baltijas valstu PSO jāizpilda līdz sinhronizācijas procesa sākšanai un pēc tās. Šīs prasības saistītas gan ar iestatījumu izmaiņām pārvades sistēmā, gan ieguldījumiem infrastruktūras attīstībā, gan PSO pienākumiem noteiktā apjomā uzturēt frekvences noturēšanas, frekvences atjaunošanas rezerves, kā arī nodrošināt sistēmas inerci.

Sinhronizācijas **rezultātā** Baltijas elektroenerģijas pārvades sistēma kļūs par daļu no Eiropas sistēmas, kas nozīmē neatkarību no Krievijas apvienotās (IPS/UPS) sistēmas un drošāku elektroapgādi.

2023. gada 1. augustā Baltijas valstu elektroenerģijas pārvades sistēmas operatori parakstīja līgumu par sadarbību, lai nodrošinātu gatavību sinhronizācijai ar kontinentālās Eiropas tīklu 2025. gada februārī. Līgums nostiprina operatoru starpā saskaņotu plānu par veicamajiem soļiem, lai nodrošinātu Baltijas energosistēmas gatavību paātrinātai sinhronizācijai ar kontinentālās Eiropas energosistēmu, kas ir būtiski drošas energosistēmu darbības nodrošināšanai reģionā.

### **Elektroenerģijas pārvades sistēmas attīstība**

---

Lai nodrošinātu efektīvu pārvades sistēmas attīstību, drošu elektroenerģijas pārvades sistēmas pakalpojumu, ievērojot "Noteikumus par elektroenerģijas pārvades sistēmas attīstības plānu", kas apstiprināti ar SPRK 2011. gada 23. novembra lēmums Nr.1/28, AST katru gadu izstrādā un līdz 30.jūnijam iesniedz apstiprināšanai SPRK elektroenerģijas pārvades sistēmas attīstības plānu nākamajiem 10 gadiem (turpmāk arī – Attīstības plāns).

Ar SPRK padomes 2023. gada 19. oktobra lēmumu Nr.115 "Par elektroenerģijas pārvades sistēmas attīstības plānu" ir apstiprināts Attīstības plāns 2024. – 2033. gadam.

**Attīstības plāns izstrādāts, ievērojot AST stratēģisko mērķi** – Latvijas enerģētiskās drošības stiprināšana, sinhronizējot Latvijas elektroenerģijas pārvades tīklu ar kontinentālās Eiropas tīklu, ievērojot drošuma un izmaksu efektivitātes principu atbilstību.

Apstiprinātais Attīstības plāns nosaka pārvades sistēmas attīstību un nepieciešamos finanšu ieguldījumus pārvades infrastruktūrā turpmākajiem 10 gadiem, paredzot elektroenerģijas pārvades sistēmas attīstībā **ieguldīt 509 milj. EUR**. Detalizēti ar apstiprināto Attīstības plānu iespējams iepazīties: <https://www.ast.lv/lv/content/elektroenerģijas-parvades-sistemas-attistibas-plans>

Lai nodrošinātu iespējami mazāku plānoto kapitālieguldījumu ietekmi uz elektroenerģijas pārvades tarifiem, AST ir veiksmīgi piesaistījusi ES līdzfinansējumu Attīstības plānā iekļautajiem Eiropas kopējo interešu projektiem, kā arī novirza to finansēšanai uzkrātos pārslodzes vadības ieņēmumus, tai skaitā:

- projekts "Baltijas valstu elektroenerģijas pārvades sistēmas sinhronizācija ar Eiropas tīklu, 1. posms" – piesaistīts ES līdzfinansējums līdz 75% no attiecināmajām izmaksām jeb 57.7 milj. EUR, savukārt 24% plānots segt no uzkrātajiem pārslodzes vadības ieņēmumiem;
- projekts "Baltijas valstu elektroenerģijas pārvades sistēmas sinhronizācija ar Eiropas tīklu, 2. posms" – piesaistīts ES līdzfinansējums 75% no attiecināmajām izmaksām jeb 92.6 milj. EUR, papildus 25.0 milj. EUR plānots segt no uzkrātajiem pārslodzes vadības ieņēmumiem;

- Ministru kabineta apstiprinātā Atveseļošanas un noturības mehānisma plāna atbalsta programmas elektroenerģijas pārvades un sadales tīklu modernizācijas ietvaros Mātessabiedrībai būs iespēja saņemt finansējumu 38.1 milj. EUR apmērā. AST ar sniegto atbalstu plāno izbūvēt dispečeru un drošu datu centru, ieviest nepieciešamo informācijas tehnoloģijas infrastruktūru informācijas sistēmas kibernetikas uzlabošanai, kā arī attīstīt tīklu vadības digitalizāciju, nodrošinot atjaunojamo energoresursu ražotāju darba režīmu plānošanu un vadību.

leguldījumi elektroenerģijas pārvades sistēmā, kas finansēti no ES līdzfinansējuma un pārslodzes vadības ieņēmumiem, netiek iekļauti elektroenerģijas pārvades sistēmas pakalpojumu tarifu aprēķinā.

### **Atjaunīgās elektroenerģijas ražošana – pieslēgumi pārvades sistēmai**

Nemot vērā Eiropas zaļo kursu, arī Latvijā ir vērojama milzīga interese par elektroenerģijas ražošanu, izmantojot atjaunojamus energoresursus. Dažādas jaudas vēja parku un saules elektrostaciju kopējā uzstādītā jauda, ja visi projekti tiek īstenoti, jau vairākkārt pārsniedz Latvijas elektroenerģijas maksimālo slodzi.

AS "Augstsprieguma tīkls" ne tikai strādā pie šo projektu jaunu elektroenerģijas pārvades sistēmas pieslēgumu ierīkošanas, bet arī veic pirmos soļus elektroenerģijas pārvades sistēmas tālākai starpsavienošanai ar kaimiņu elektroenerģijas pārvades sistēmām – tiek veikti sākotnējie novērtējumi starpsavienojumu jaudas palielināšanai ar Lietuvu, kā arī jauna starpsavienojuma ar Zviedriju ierīkošanai.

Atjaunīgo energoresursu elektrostaciju attīstība Latvijā ir nozīmīgs solis ceļā uz aktuālo enerģētikas, drošības un klimata izaicinājumu risināšanu Baltijas reģionā.

### **Sistēmas vadības un elektroenerģijas tirgus attīstība**

Īstenojot Eiropas Savienības politiku attiecībā uz vienotu elektroenerģijas tirgu, AS "Augstsprieguma tīkls" stratēģiskā virzība vērsta uz elektroenerģijas un palīgpakalpojumu tirgu attīstību un integrāciju Eiropas tirgos.

Turpmākajos gados **paredzēts turpināt darbu pie vienotā Eiropas Savienības nākamās dienas un tekošās dienas elektroenerģijas tirgus attīstības un pilnveidošanas**. Tas ietvers jaunas iespējas Eiropas Savienības iekšējā elektroenerģijas tirgus dalībniekiem, tostarp Latvijas un Baltijas tirgus dalībniekiem.

Šobrīd uzsākti projekti, kuru izpildes rezultātā tirgus dalībniekiem būs iespēja piedalīties nākamās dienas un tekošās dienas tirgū 15 minūšu laika rezolūcijā un tekošās dienas tirgū strādāt ar enerģiju un pārvades jaudas iekļaujošiem produktiem, līdzīgi kā tas šobrīd notiek nākamās dienas tirgū. Notiek darbs pie 15 minūšu laika rezolūcijas ieviešanas grafiku izstrādes un saskaņošanas Baltijas reģiona līmenī. Tiek gatavots uzdevums AST izstrādājamās balansa vadības sistēmas papildināšanai ar tekošās dienas tirgus izsoļu risinājumu, ka arī veikti sagatavošanas darbi testu veikšanai ar Eiropas centrālo tekošās dienas tirgus izsoļu sistēmu.

Tāpat paredzēts turpināt darbu pie Eiropas vienotās mFRR tirdzniecības platformas izveides un Baltijas PSO pievienošanās tai, kas ļaus Baltijas balansēšanas pakalpojuma nodrošinātājiem piedalīties kopējā Eiropas rezervju tirgū.

Lai pievienotos platformai, būs nepieciešams veikt izmaiņas Baltijas kopējā balansēšanas modeļa darbībā – svarīgākā no tām ir nodrošināt pāreju uz 15 minūšu balansēšanas tirgus periodu, kas ļaus elektroenerģijas tirgus dalībniekiem precīzāk plānot savu darbību un efektīvāk kontrolēt sistēmas nebalansu.

### **Inovācijas un pētniecība**

---

Lai nodrošinātu Mātessabiedrības attīstību, izprotot inovāciju būtisko lomu veiksmīgas darbības nodrošināšanā, Mātessabiedrības pārstāvji aktīvi piedalās Eiropas elektroenerģijas pārvades sistēmas operatoru organizācijas ENTSO-E Izpētes, attīstības un inovāciju komitejas darbā.

ENTSO-E Izpētes, attīstības un inovāciju komitejas ietvaros tiek veiktas aktivitātes, kas vērstas uz esošo elektroenerģijas sistēmu pārmaiņām, lai sasniegtu Eiropas Savienības izvirzītos mērķus.

Inovācijas un pētniecības aktivitātes tiek fokusētas 6 virzienos:

- Modernizācija;
- Drošums un stabilitāte;
- Elastīgums;
- Ekonomiskums un efektivitāte;
- Digitalizācija;
- Zaļā transformācija.

### **Dabaszāzes pārvade un uzglabāšana**

---

Meitassabiedrība aktīvi turpinās darbu pie Inčukalna PGK modernizācijas projekta, kuru realizējot līdz 2025. gadam, paredzēts būtiski uzlabot tehnisko infrastruktūru un aprīkojuma darbības drošumu, lai krātuve varētu saglabāt savu funkcionalitāti pēc spiediena palielināšanas Baltijas pārvades sistēmā.

Tāpat arī tiks turpināti darbi pie Latvijas-Lietuvas gāzes cauruļvada pārvades jaudas palielināšanas projekta, lai tirgū veicinātu piekļuvi Klaipēdas sašķidrinātās gāzes terminālim, Latvijas Inčukalna PGK un Polijas-Lietuvas gāzes starpsavienojumam. Projekts “Latvijas-Lietuvas starpsavienojuma uzlabošana” (ELLI) paredz līdz 2023. gada beigām veikt vairākas aktivitātes gan Latvijā, gan Lietuvā, kā rezultātā palielināsies gāzes starpsavienojuma jauda starp Latviju un Lietuvu abos virzienos.

Eiropas Savienības (ES) un Eiropas Komisijas nospraustais Eiropas Savienības enerģētikas transformācijas un dekarbonizācijas kurss izvirza dalībvalstīm pienākumu ilgtermiņā ievērojami samazināt to radītās SEG emisijas un veicināt pāreju uz atjaunojamās enerģijas izmantošanu. Transformācijas stratēģijas pamatā ir udeņraža ekonomikas attīstība, kurā udeņradis tiks izmantots kā atjaunojamās enerģijas nesējs un uzkrājējs ar izmantošanas potenciālu nākotnē. Pārskata periodā Conexus kopīgi ar citu valstu pārvades sistēmu operatoriem “Gasgrid Finland” (Somija), “Elering” (Igaunija), “Amber Grid” (Lietuva), “Gaz System Poland” (Polija) un “Ontras” (Vācija) ir uzsākuši Ziemeļu-Baltijas udeņraža koridora projektu, kā ietvaros līdz 2030. gadam ir paredzēts izveidot pārrobežu udeņraža pārvades koridoru no Somijas caur Igauniju, Latviju, Lietuvu un Poliju līdz Vācijai.

Klimatam draudzīgu un ilgtspējīgu enerģijas risinājumu ieviešana ir viens no Meitassabiedrības stratēģiskajiem virzieniem. Meitassabiedrība plāno uzstādīt saules paneļus Inčukalna PGK teritorijā vairāk nekā 16 000 kvadrātmetru platībā ar kopējo jaudu līdz 1 MW. Prognozes liecina, ka saules paneļu parka izbūve nodrošinās 25% no kopējā elektrības patēriņa krātuvē. Pārskata periodā Conexus atklātas iepirkumu procedūras rezultātā noslēdzis līgumu par saules paneļu parka izbūvi, tai skaitā aprīkojuma iegādi Inčukalna PGK teritorijā. Projektu plānots īstenot līdz nākamā gada pavasarim, tajā ieguldot 989 tūkst. EUR.

## FINANŠU RISKU VADĪBA

Augstsprieguma tīkls koncerna finanšu risku vadība tiek īstenota saskaņā ar Finanšu risku pārvaldības politiku, tai pakārtotajiem Finanšu risku pārvaldības noteikumiem.

Koncerna Meitassabiedrība izstrādā un apstiprina savas Finanšu risku vadības politikas, kas ir saskaņotas ar Koncerna politikā ietvertajiem pamatprincipiem.

Finanšu resursu pārvaldība vērsta uz saimnieciskās darbības finansējuma un finansiālās stabilitātes nodrošināšanu, realizējot konservatīvu finanšu risku vadību. Finanšu risku vadības ietvaros Koncerns un Mātesabiedrība izmanto finanšu risku kontroles un veic risku ierobežošanas pasākumus, samazinot risku atvērtajās pozīcijās.

### **a) Likviditātes risks**

---

Likviditātes risks ir saistīts ar Koncerna un Mātesabiedrības spēju izpildīt saistības noteiktajos termiņos. Operatīvās darbības riska radītiem neprognozējamiem naudas plūsmas svārstību gadījumiem un īstermiņa likviditātes riska ierobežošanai, Koncerns un Mātesabiedrība nodrošina rezervi naudas līdzekļu vai parakstītu un neatsaucami pieejamu kredītlīdzekļu formā turpmākajiem 24 mēnešiem.

Koncerns un Mātesabiedrība ievēro piesardzīgu likviditātes riska vadību, nodrošinot, ka tai ir pieejami atbilstoši finanšu resursi saistību nokārtošanai noteiktajos termiņos.

Vadība uzskata, ka tai nebūs likviditātes problēmas un Augstsprieguma tīkls koncerns varēs norēķināties ar kreditoriem noteiktajos termiņos. Vadība uzskata, ka Augstsprieguma tīkls koncernam būs pietiekami naudas resursi, lai tā likviditāte nebūtu apdraudēta.

### **b) Procentu likmju risks**

---

Procentu likmju risks rodas galvenokārt no aizņēmumiem, kuriem ir noteikta mainīga procentu likme, radot risku, ka procentu likmju pieauguma dēļ nozīmīgi pieaug finanšu izmaksas. Riska ierobežošanai Koncerna un Mātesabiedrības Finanšu risku pārvaldības noteikumos noteikts, ka fiksētās likmes vai likmes ar ierobežotu kāpumu īpatsvars aizņēmumu portfelī nedrīkst būt mazāks par 35%. Vienlaikus Finanšu risku pārvaldības noteikumos noteikts, ka pārvades aktīvu īpašuma tiesību reorganizācijas procesā pārņemto saistību restrukturizācijas procesā pieļaujamas atkāpes no šā rādītāja.

### **c) Kredītrisks**

---

Finanšu līdzekļi, kuri potenciāli pakļauj Koncernu un Mātesabiedrību zināmai riska koncentrācijas pakāpei, galvenokārt ir naudas līdzekļi un parādi no līgumiem ar klientiem. Kredītrisks var būt saistīts ar finanšu darījumu partneru risku un darījumu partneru risku.

Veicot saimniecisko darbību, Koncerns un Mātesabiedrība sadarbojas ar vietējām un ārvalstu finanšu institūcijām. Līdz ar to rodas finanšu darījumu partneru risks – sadarbības partneru maksātnespējas vai darbības apturēšanas gadījumā Koncerns un Mātesabiedrība var ciest zaudējumus. Piesaistītā ārējā finansējuma gadījumā risks pastāv līdz brīdim, kamēr aizņēmums tiek izņemts un pārskaitīts uz kādu no Koncerna vai Mātesabiedrības sadarbības bankām.

Kredītrisks, kas izriet no Koncerna un Mātesabiedrības naudas līdzekļiem norēķinu kontos, tiek pārvaldīts saskaņā ar Koncerna Finanšu risku pārvaldības politiku un Finanšu risku pārvaldības noteikumiem, sabalansējot finanšu līdzekļu izvietojumu.

Saskaņā ar Finanšu risku pārvaldības politiku sadarbībā ar bankām un finanšu institūcijām tiek akceptēti darījumu partneri ar pašu vai Mātesbanku starptautiskas kredītreitinga aģentūras noteikto minimālo kredītreitingu vismaz investīciju pakāpes līmenī.

Veicot saimniecisko darbību, Koncerns un Mātesabiedrība sadarbojas ar vietējiem un ārvalstu komersantiem. Līdz ar to rodas darījumu partneru vai debitoru risks – sadarbības partneru maksātnespējas vai darbības apturēšanas gadījumā Koncerns vai Mātesabiedrība var ciest zaudējumus. Starptautisko un Latvijas Republikas nacionālo sankciju likums nosaka finanšu un civiltiesiskos ierobežojumus sankciju sarakstā iekļautajiem subjektiem, tostarp finanšu līdzekļu iesaldēšanu. Ievērojot iepriekš minēto, sadarbība ar sankciju sarakstā iekļautu subjektu Koncernam vai Mātesabiedrībai rada līguma saistību neizpildes risku, kā arī tiesiskus un reputācijas riskus.

Lai gan Koncernam un Mātesabiedrībai ir nozīmīga debitoru riska koncentrācija attiecībā uz vienu darījumu partneri vai līdzīgu darījumu partneru grupu, šis risks ir vērtējams kā ierobežots, ņemot vērā to, ka būtiskākais darījumu partneris ir valstij piederoša komercsabiedrība – akciju sabiedrība "Latvenergo", kā arī tās koncerna kapitālsabiedrības, ar augstu kredītreitingu Baa2 (investīciju kategorijas reitings) un stabilu nākotnes perspektīvu, ko Moody's piešķīris AS "Latvenergo" grupai.

Ar debitoru parādiem saistītais kredītrisks tiek vadīts atbilstoši Finanšu risku pārvaldības noteikumos noteiktajiem risku pārvaldības pasākumiem, ik mēnesi, bet ne retāk kā reizi ceturksnī, veicot debitoru parādu analīzi.

### **d) Kapitāla riska vadība**

---

Mātesabiedrības akcionārs ir Latvijas Republika (100%). Kapitāla riska vadības mērķis ir nodrošināt Koncerna un Mātesabiedrības ilgtspējīgu darbību un attīstību, attīstības plāna pārvades aktīvos realizācijai nepieciešamo finansējumu, aizņēmuma līgumos noteikto ierobežojošo nosacījumu izpildi. Aizņēmumu līgumos noteiktie ierobežojošie nosacījumi nav pārkāpti. Lai nodrošinātu aizņēmuma līgumos noteikto ierobežojošo nosacījumu izpildi, tiek veikta regulāra pašu kapitāla radītāja analīze.

## APSTĀKĻI UN NOTIKUMI PĒC PĀRSKATA PERIODA BEIGĀM

2023. gada oktobrī akciju sabiedrība "Augstsprieguma tīkls" saņēma informāciju, ka Stokholmas Starptautiskajā arbitrāžā uzsākta tiesvedība pret Baltijas valstu pārvades sistēmas operatoriem, tostarp AST. Tiesvedība saistīta ar to, ka, ievērojot starptautisko sankciju regulējumu, operatori nav veikuši norēķinus. Ņemot vērā Stokholmas Starptautiskās arbitrāžas noteikumus, šobrīd detalizētāka informācija uzskatāma par konfidenciālu.

2023. gada 20. oktobrī AS "Augstsprieguma tīkls" padome saskaņā ar nominācijas komisijas ieteikumiem par valdes priekšsēdētāju izraudzījusies Rolandu Irkli. Plānots, ka valdes priekšsēdētājs darbu uzsāks 2023. gada 7. decembrī.

Laika posmā no pārskata perioda pēdējās dienas līdz nerevidēto starpperiodu saīsināto finanšu pārskatu parakstīšanas datumam nav bijuši citi būtiski notikumi, kas būtiski ietekmētu AS "Augstsprieguma tīkls" koncerna un AS "Augstsprieguma tīkls" nerevidētos starpperiodu saīsinātos finanšu pārskatus par 9 mēnešu periodu, kas beidzas 2023. gada 30. septembrī. Lai gan neskaidrība par notikumu ietekmi uz Koncerna un Mātesabiedrības darbību nākotnē ir palielinājusies, šobrīd nav konstatēti apstākļi, kas apdraudētu darbības nepārtrauktību un likumiski noteikto funkciju izpildi.

**Arnis Daugulis,**  
valdes loceklis

**Imants Zviedris,**  
valdes loceklis

**Gatis Junghāns,**  
valdes loceklis

Rīga, 2023. gada 15. novembris

Šis dokuments ir elektroniski parakstīts ar drošu elektronisko parakstu un satur laika zīmogu.



---

# ZIŅOJUMS PAR VALDES ATBILDĪBU

---



## **ZIŅOJUMS PAR VALDES ATBILDĪBU**

AS "Augstsprieguma tīkls" valde ir atbildīga par Augstsprieguma tīkls koncerna un AS "Augstsprieguma tīkls" finanšu pārskatu sagatavošanu.

Pamatojoties uz AS "Augstsprieguma tīkls" valdes rīcībā esošo informāciju, Augstsprieguma tīkls koncerna un AS "Augstsprieguma tīkls" nerevidētie starpperiodu saīsinātie finanšu pārskati par 9 mēnešu periodu, kas beidzas 2023. gada 30. septembrī, kas sagatavoti saskaņā ar Eiropas Savienībā apstiprināto Starptautisko grāmatvedības standartu Nr.34 "Starpperiodu finanšu pārskatu sniegšana", visos būtiskajos aspektos sniedz patiesu un skaidru priekšstatu par Augstsprieguma tīkls koncerna un AS "Augstsprieguma tīkls" aktīviem, pasīviem, finansiālo stāvokli un peļņu vai zaudējumiem un to naudas plūsmām. Vadības ziņojumā sniegtā informācija ir patiesa.

**Arnis Daugulis,**  
valdes loceklis

**Imants Zviedris,**  
valdes loceklis

**Gatis Junghāns,**  
valdes loceklis

Rīgā, 2023. gada 15. novembris

Šis dokuments ir elektroniski parakstīts ar drošu elektronisko parakstu un satur laika zīmogu.

## PEĻNAS VAI ZAUDĒJUMU PĀRSKATS

|  | Pielikums | Mātesabiedrība         |                        | Koncerns               |                        |
|--|-----------|------------------------|------------------------|------------------------|------------------------|
|  |           | 2023. gada<br>9 mēneši | 2022. gada<br>9 mēneši | 2023. gada<br>9 mēneši | 2022. gada<br>9 mēneši |
|  |           | EUR                    | EUR                    | EUR                    | EUR                    |
| Ieņēmumi   | 4         | 114 887 857            | 204 526 116            | 167 271 488            | 243 848 498            |
| Pārējie ieņēmumi                                     |           | 5 074 442              | 4 101 380              | 5 768 674              | 4 689 879              |
| Izlietotās izejvielas un materiāli                   | 5         | (53 658 852)           | (103 411 532)          | (58 290 502)           | (107 647 396)          |
| Personāla izmaksas                                   |           | (15 886 865)           | (13 906 622)           | (27 728 920)           | (24 072 515)           |
| Pārējās saimnieciskās darbības izmaksas              |           | (23 786 594)           | (86 280 303)           | (26 900 130)           | (88 756 812)           |
| <b>EBITDA*</b>                                       |           | <b>26 629 988</b>      | <b>5 029 039</b>       | <b>60 120 610</b>      | <b>28 061 654</b>      |
| Nolietojums un amortizācija                          | 7.4       | (26 589 620)           | (26 331 214)           | (51 642 256)           | (39 803 327)           |
| <b>Saimnieciskās darbības peļņa/(zaudējumi)</b>      |           | <b>40 368</b>          | <b>(21 302 175)</b>    | <b>8 478 354</b>       | <b>(11 741 673)</b>    |
| Ieņēmumi no līdzdalības asociēto sabiedrību kapitālā |           | 8 333                  | -                      | 8 333                  | -                      |
| No Meitassabiedrības saņemtās dividendes             |           | 5 719 677              | 6 536 774              | -                      | -                      |
| Finanšu ieņēmumi                                     | 6a        | 1 528 942              | 5 186                  | 1 553 746              | 6 953                  |
| Finanšu izmaksas                                     | 6b        | (526 172)              | (491 671)              | (2 199 285)            | (805 309)              |
| <b>Peļņa pirms nodokļa</b>                           |           | <b>6 771 148</b>       | <b>(15 251 886)</b>    | <b>7 841 148</b>       | <b>(12 540 029)</b>    |
| Uzņēmumu ienākuma nodoklis                           |           | -                      | -                      | (2 088 770)            | (2 387 165)            |
| <b>Pārskata gada peļņa</b>                           |           | <b>6 771 148</b>       | <b>(15 251 886)</b>    | <b>5 752 378</b>       | <b>(14 927 194)</b>    |
| Attiecināma uz:                                      |           |                        |                        |                        |                        |
| Mātesabiedrības akcionāru                            |           | 6 771 148              | (15 251 886)           | 4 269 712              | (17 091 300)           |
| Nekontrolējošo līdzdalību                            |           | -                      | -                      | 1 482 666              | 2 164 106              |

\* Skaidrojums par papildus ne-SFPS rādītāja pievienošanu sniegts 2. pielikumā.

Pielikumi, kas atspoguļoti no 34. līdz 63. lappusei, ir šo finanšu pārskatu neatņemama sastāvdaļa.

**Arnis Daugulis,**  
valdes loceklis

**Imants Zviedris,**  
valdes loceklis

**Gatis Junghāns,**  
valdes loceklis

**Māra Grava,**  
Finanšu un grāmatvedības  
departamenta vadītāja

Rīga, 2023. gada 15. novembris

Šis dokuments ir elektroniski parakstīts ar drošu elektronisko parakstu un satur laika zīmogu.

## VISAPTVEROŠO IENĀKUMU PĀRSKATS

|   | Pielikums | Mātessabiedrība               |                               | Koncerns                      |                               |
|---|-----------|-------------------------------|-------------------------------|-------------------------------|-------------------------------|
|   |           | 2023. gada<br>9 mēneši<br>EUR | 2022. gada<br>9 mēneši<br>EUR | 2023. gada<br>9 mēneši<br>EUR | 2022. gada<br>9 mēneši<br>EUR |
| <b>PĀRSKATA PERIODA PEĻŅA</b>   |           | <b>6 771 148</b>              | <b>(15 251 886)</b>           | <b>5 752 378</b>              | <b>(14 927 194)</b>           |
| <b>Pārējie visaptverošie ienākumi / (zaudējumi), kas nav jāpārklasificē uz peļņu vai zaudējumiem nākamajos periodos</b> |           |                               |                               |                               |                               |
| Ienākumi no pamatlīdzekļu pārvērtēšanas   |           | -                             | -                             | <b>(4 533 421)</b>            | -                             |
| Aktuārie ieguvumi/zaudējumi   |           | -                             | <b>101 785</b>                |                               | <b>101 785</b>                |
| <b>Kopā pārējie visaptverošie ienākumi pārskata gadā</b>  |           | -                             | <b>101 785</b>                | <b>(4 533 421)</b>            | <b>101 785</b>                |
| <b>KOPĀ visaptverošie ienākumi pārskata gadā</b>  |           | <b>6 771 148</b>              | <b>(15 150 101)</b>           | <b>1 218 957</b>              | <b>(14 825 409)</b>           |
| Visaptverošie ienākumi attiecināmi uz:  |           |                               |                               |                               |                               |
| Mātessabiedrības akcionāru  |           | 6 771 148                     | (15 150 101)                  | (263 709)                     | (16 989 515)                  |
| Nekontrolējošo līdzdalību   |           | -                             | -                             | 1 482 666                     | 2 164 106                     |

Pielikumi, kas atspoguļoti no 34. līdz 63. lappusei, ir šo finanšu pārskatu neatņemama sastāvdaļa.

**Arnīs Daugulis,**  
valdes loceklis

**Imants Zviedris,**  
valdes loceklis

**Gatis Junghāns,**  
valdes loceklis

**Māra Grava,**  
Finanšu un grāmatvedības  
departamenta vadītāja

Rīga, 2023. gada 16. novembris

Šis dokuments ir elektroniski parakstīts ar drošu elektronisko parakstu un satur laika zīmogu.

## PĀRSKATS PAR FINANŠU STĀVOKLI

|                                      | Pielikums | Mātesabiedrība       |                    | Koncerns             |                      |
|--------------------------------------|-----------|----------------------|--------------------|----------------------|----------------------|
|                                      |           | 30.09.2023.<br>EUR   | 31.12.2022.<br>EUR | 30.09.2023.<br>EUR   | 31.12.2022.<br>EUR   |
| <b>AKTĪVI</b>                        |           |                      |                    |                      |                      |
| <b>Ilgtermiņa aktīvi</b>             |           |                      |                    |                      |                      |
| Nemateriālie ieguldījumi             | 7.1       | 3 131 531            | 3 055 296          | 4 970 854            | 5 163 305            |
| Pamatlīdzekļi                        | 7.2       | 691 379 516          | 681 454 229        | 1 105 319 918        | 1 097 824 064        |
| Avansa maksājumi par pamatlīdzekļiem |           | -                    | 4 250              | 2 662 082            | 5 326 259            |
| Tiesības lietot aktīvus              | 7.3       | 14 628 979           | 14 471 389         | 15 080 623           | 14 932 892           |
| Ilgtermiņa finanšu ieguldījumi       | 8         | 134 449 726          | 134 441 393        | 54 755               | 46 422               |
| Ilgtermiņa nākamo periodu izdevumi   |           | -                    | -                  | 932 275              | 1 007 865            |
| <b>Ilgtermiņa aktīvi kopā</b>        |           | <b>843 589 752</b>   | <b>833 426 557</b> | <b>1 129 020 507</b> | <b>1 124 300 807</b> |
| <b>Apgrozāmie līdzekļi</b>           |           |                      |                    |                      |                      |
| Krājumi                              |           | 385 833              | 425 526            | 4 929 533            | 4 116 461            |
| Parādi no līgumiem ar klientiem      | 9         | 17 707 269           | 22 394 781         | 25 790 977           | 32 631 516           |
| Citi īstermiņa debitori              | 10        | 32 715 395           | 9 490 098          | 35 267 852           | 12 426 651           |
| Terminnoguldījumi                    | 10        | 90 763 536           | -                  | 90 763 536           | -                    |
| Uzņēmumu ienākuma nodoklis           | 10        | -                    | 11 512             | -                    | 11 512               |
| Nauda un tās ekvivalenti             | 11        | 28 352 416           | 92 042 624         | 29 484 105           | 103 009 740          |
| <b>Apgrozāmie līdzekļi kopā</b>      |           | <b>169 924 449</b>   | <b>124 364 541</b> | <b>186 236 003</b>   | <b>152 195 880</b>   |
| <b>AKTĪVU KOPSUMMA</b>               |           | <b>1 013 514 201</b> | <b>957 791 098</b> | <b>1 315 256 510</b> | <b>1 276 496 687</b> |

Pielikumi, kas atspoguļoti no 34. līdz 63. lappusei, ir šo finanšu pārskatu neatņemama sastāvdaļa.

**Arnis Daugulis,**  
valdes loceklis

**Imants Zviedris,**  
valdes loceklis

**Gatis Junghāns,**  
valdes loceklis

**Māra Grava,**  
Finanšu un grāmatvedības  
departamenta vadītāja

Rīga, 2023. gada 15. novembris

Šis dokuments ir elektroniski parakstīts ar drošu elektronisko parakstu un satur laika zīmogu.

PĀRSKATS PAR FINANŠU STĀVOKLI (TURPINĀJUMS)

|  | Pielikums  | Mātesabiedrība       |                    | Koncerns             |                      |
|--|------------|----------------------|--------------------|----------------------|----------------------|
|  |            | 30.09.2023.<br>EUR   | 31.12.2022.<br>EUR | 30.09.2023.<br>EUR   | 31.12.2022.<br>EUR   |
| <b>PASĪVI</b>  |            |                      |                    |                      |                      |
| <b>Pašu kapitāls</b>                                       |            |                      |                    |                      |                      |
| Akciju kapitāls  | 12a        | 391 598 534          | 391 598 534        | 391 598 534          | 391 598 534          |
| Rezerves   | 12b        | 36 112 142           | 36 584 810         | 32 133 113           | 37 168 879           |
| Nesadalītā peļņa   |            | 19 546 635           | 19 336 624         | 100 010 401          | 102 272 149          |
| <b>Mātesabiedrības akcionāra kapitāla līdzdalības daļa</b> |            | <b>447 257 311</b>   | <b>447 519 968</b> | <b>523 742 048</b>   | <b>531 039 562</b>   |
| <b>Nekontrolējošā līdzdalība</b>                           | <b>12c</b> | -                    | -                  | <b>99 095 738</b>    | <b>100 247 555</b>   |
| <b>Pašu kapitāls kopā</b>                                  |            | <b>447 257 311</b>   | <b>447 519 968</b> | <b>622 837 786</b>   | <b>631 287 117</b>   |
| <b>Ilgtermiņa kreditori</b>                                |            |                      |                    |                      |                      |
| Darbinieku labumu saistības                                |            | 3 247 799            | 3 294 185          | 4 599 567            | 4 645 953            |
| Nomas saistības  | 14         | 14 248 881           | 14 184 247         | 14 696 737           | 14 643 605           |
| Aizņēmumi  | 14         | 100 260 445          | 100 366 699        | 159 570 293          | 169 834 882          |
| Nākamo periodu ieņēmumi no līgumiem ar klientiem           | 13a        | 37 544 208           | 38 084 750         | 37 544 208           | 38 084 750           |
| Pārējie nākamo periodu ieņēmumi                            | 13a        | 305 597 540          | 304 906 927        | 331 068 144          | 329 864 675          |
| <b>Ilgtermiņa kreditori kopā</b>                           |            | <b>460 898 873</b>   | <b>460 836 808</b> | <b>547 478 949</b>   | <b>557 073 865</b>   |
| <b>Īstermiņa kreditori</b>                                 |            |                      |                    |                      |                      |
| Aizņēmumi  | 14         | -                    | -                  | 12 944 826           | 12 961 766           |
| Nomas saistības  | 14         | 841 011              | 681 707            | 868 215              | 706 771              |
| Nākamo periodu ieņēmumi no līgumiem ar klientiem           | 13b        | 3 658 224            | 3 658 224          | 3 658 224            | 3 658 224            |
| Pārējie nākamo periodu ieņēmumi                            | 13b        | 47 033 055           | 8 695 336          | 48 015 669           | 9 462 671            |
| Parādi piegādātājiem                                       | 15         | 27 079 643           | 28 710 448         | 34 291 443           | 36 121 302           |
| Atliktā uzņēmumu ienākuma nodokļa saistības                |            | -                    | -                  | 4 490 381            | 4 490 381            |
| Pārējie kreditori  | 15         | 26 746 084           | 7 688 607          | 40 671 017           | 20 734 590           |
| <b>Īstermiņa kreditori kopā</b>                            |            | <b>105 358 017</b>   | <b>49 434 322</b>  | <b>144 939 775</b>   | <b>88 135 705</b>    |
| <b>PASĪVU KOPSUMMA</b>                                     |            | <b>1 013 514 201</b> | <b>957 791 098</b> | <b>1 315 256 510</b> | <b>1 276 496 687</b> |

Pielikumi, kas atspoguļoti no 34. līdz 63. lappusei, ir šo finanšu pārskatu neatņemama sastāvdaļa.

**Arnis Daugulis,**  
valdes loceklis

**Imants Zviedris,**  
valdes loceklis

**Gatis Junghāns,**  
valdes loceklis

**Māra Grava,**  
Finanšu un grāmatvedības  
departamenta vadītāja

Rīga, 2023. gada 15. novembris

Šis dokuments ir elektroniski parakstīts ar drošu elektronisko parakstu un satur laika zīmogu.

## PĀRSKATS PAR IZMAIŅĀM PAŠU KAPITĀLĀ

|   | Pielikums | Mātesabiedrība         |                         |                       |  |  |                                | Kopā<br>EUR         |
|---|-----------|------------------------|-------------------------|-----------------------|--|--|--------------------------------|---------------------|
|   |           | Akciju kapitāls<br>EUR | Nesadalītā peļņa<br>EUR | Citas rezerves<br>EUR | Pamatlīdzekļu pārvērtēšanas rezerve<br>EUR | Pēcnodarbinātības pabalstu novērtēšanas rezerve<br>EUR | Reorganizācijas rezerve<br>EUR |                     |
| <b>2021. gada 31. decembrī</b>                                      |           | <b>365 895 957</b>     | <b>62 270 520</b>       | <b>2 680 615</b>      | <b>62 417 620</b>                          | <b>(584 979)</b>                                       | <b>(27 336 704)</b>            | <b>465 343 029</b>  |
| Pārskata gada peļņa   |           | -                      | 10 990 321              | -                     | -  | -  | -                              | 10 990 321          |
| Pārskata gada pārējie visaptverošie ienākumi                        |           | -                      | -                       | -                     | -  | 329 736  | -                              | 329 736             |
| <b>Kopā pārskata gada visaptverošie ienākumi</b>                    |           | <b>-</b>               | <b>10 990 321</b>       | <b>-</b>              | <b>-</b>                                   | <b>329 736</b>   | <b>-</b>                       | <b>11 320 057</b>   |
| Izmaksātas dividendes   | 12a       | -                      | (29 143 118)            | -                     | -  | -  | -                              | (29 143 118)        |
| Pamatlīdzekļu pārvērtēšanas rezerves norakstīšana                   |           | -                      | 921 478                 | -                     | (921 478)                                  | -  | -                              | -                   |
| Akciju kapitāla palielināšana                                       | 12a       | 25 702 577             | (25 702 577)            | -                     | -  | -  | -                              | -                   |
| <b>Kopā darījumi ar akcionāru un pārējās pašu kapitāla izmaiņas</b> |           | <b>25 702 577</b>      | <b>(53 924 217)</b>     | <b>-</b>              | <b>(921 478)</b>                           | <b>-</b>   | <b>-</b>                       | <b>(29 143 118)</b> |
| <b>2022. gada 31. decembrī</b>                                      |           | <b>391 598 534</b>     | <b>19 336 624</b>       | <b>2 680 615</b>      | <b>61 496 142</b>                          | <b>(255 243)</b>                                       | <b>(27 336 704)</b>            | <b>447 519 968</b>  |
| Pārskata gada peļņa   |           | -                      | 6 771 148               | -                     | -  | -  | -                              | 6 771 148           |
| Pārskata gada pārējie visaptverošie ienākumi                        |           | -                      | -                       | -                     | -  | -  | -                              | -                   |
| <b>Kopā pārskata gada visaptverošie ienākumi</b>                    |           | <b>-</b>               | <b>6 771 148</b>        | <b>-</b>              | <b>-</b>                                   | <b>-</b>   | <b>-</b>                       | <b>6 771 148</b>    |
| Izmaksātas dividendes   | 12a       | -                      | (7 033 805)             | -                     | -  | -  | -                              | (7 033 805)         |
| Pamatlīdzekļu pārvērtēšanas rezerves norakstīšana                   |           | -                      | 472 668                 | -                     | (472 668)                                  | -  | -                              | -                   |
| Akciju kapitāla palielināšana                                       |           | -                      | -                       | -                     | -  | -  | -                              | -                   |
| <b>Kopā darījumi ar akcionāru un pārējās pašu kapitāla izmaiņas</b> |           | <b>-</b>               | <b>(6 561 137)</b>      | <b>-</b>              | <b>(472 668)</b>                           | <b>-</b>   | <b>-</b>                       | <b>(7 033 805)</b>  |
| <b>2023. gada 30. septembrī</b>                                     |           | <b>391 598 534</b>     | <b>19 546 635</b>       | <b>2 680 615</b>      | <b>61 023 474</b>                          | <b>(255 243)</b>                                       | <b>(27 336 704)</b>            | <b>447 257 311</b>  |

Pielikumi, kas atspoguļoti no 34. līdz 63. lappusei, ir šo finanšu pārskatu neatņemama sastāvdaļa.

**Arnis Daugulis,**  
valdes loceklis

**Imants Zviedris,**  
valdes loceklis

**Gatis Junghāns,**  
valdes loceklis

**Māra Grava,**  
Finanšu un grāmatvedības  
departamenta vadītāja

Rīga, 2023. gada 15. novembris

Šis dokuments ir elektroniski parakstīts ar drošu elektronisko parakstu un satur laika zīmogu.

## PĀRSKATS PAR IZMAIŅĀM PAŠU KAPITĀLĀ (TURPINĀJUMS)

|   | Pielikums | Koncerns                                 |                            |                          |  |  |                                   |                     |                    | Nekontro-<br>lējošā<br>līdzdalība<br>EUR | Kopā<br>EUR |
|---|-----------|--|----------------------------|--------------------------|--|--|-----------------------------------|---------------------|--------------------|--|-------------|
|   |           | Attiecināms uz Mātesabiedrības akcionāru |                            |                          |  |  |                                   |                     | Kopā               |  |             |
|   |           | Akciju<br>kapitāls<br>EUR                | Nesadalītā<br>peļņa<br>EUR | Citas<br>rezerves<br>EUR | Pamatlīdzekļu<br>pārvērtēšanas<br>rezerve<br>EUR | Pēcnodarbinātības<br>pabalstu<br>novērtēšanas rezerve<br>EUR | Reorganizācijas<br>rezerve<br>EUR |                     |                    |  |             |
| <b>2021.g.ada 31. decembrī</b>                                      |           | <b>365 895 957</b>                       | <b>143 727 293</b>         | <b>2 680 615</b>         | <b>62 552 003</b>                                | <b>(842 630)</b>   | <b>(25 748 543)</b>               | <b>548 264 695</b>  | <b>99 547 615</b>  | <b>647 812 310</b>                       |             |
| Pārskata gada peļņa   |           | -  | 12 467 649                 | -                        | -  | -  | -                                 | 12 467 649          | 3 692 154          | 16 159 803                               |             |
| Pārskata gada pārējie visaptverošie ienākumi                        |           | -  | -                          | -                        | (919 822)  | 370 158  | -                                 | (549 664)           | 18 623             | (531 041)                                |             |
| <b>Kopā pārskata gada visaptverošie ienākumi</b>                    |           | <b>-</b>                                 | <b>12 467 649</b>          | <b>-</b>                 | <b>(919 822)</b>                                 | <b>370 158</b>   | <b>-</b>                          | <b>11 917 985</b>   | <b>3 710 777</b>   | <b>15 628 762</b>                        |             |
| Izmaksātas dividendes   | 12a       | -  | (29 143 118)               | -                        | -  | -  | -                                 | (29 143 118)        | (3 010 837)        | (32 153 955)                             |             |
| Pamatlīdzekļu pārvērtēšanas rezerves norakstīšana                   |           | -  | 922 902                    | -                        | (922 902)  | -  | -                                 | -                   | -                  | -  |             |
| Akciju kapitāla palielināšana                                       | 12a       | 25 702 577                               | (25 702 577)               | -                        | -  | -  | -                                 | -                   | -                  | -  |             |
| <b>Kopā darījumi ar akcionāru un pārējās pašu kapitāla izmaiņas</b> |           | <b>25 702 577</b>                        | <b>(53 922 793)</b>        | <b>-</b>                 | <b>(922 902)</b>                                 | <b>-</b>   | <b>-</b>                          | <b>(29 143 118)</b> | <b>(3 010 837)</b> | <b>(32 153 955)</b>                      |             |
| <b>2022. gada 31. decembrī</b>                                      |           | <b>391 598 534</b>                       | <b>102 272 149</b>         | <b>2 680 615</b>         | <b>60 709 279</b>                                | <b>(472 472)</b>   | <b>(25 748 543)</b>               | <b>531 039 562</b>  | <b>100 247 555</b> | <b>631 287 117</b>                       |             |
| Pārskata gada peļņa   |           | -  | 4 269 712                  | -                        | -  | -  | -                                 | 4 269 712           | 1 482 666          | 5 752 378                                |             |
| Pārskata gada pārējie visaptverošie ienākumi                        |           | -  | -                          | -                        | (4 533 421)                                      | -  | -                                 | (4 533 421)         | -                  | -  |             |
| <b>Kopā pārskata gada visaptverošie ienākumi</b>                    |           | <b>-</b>                                 | <b>4 269 712</b>           | <b>-</b>                 | <b>(4 533 421)</b>                               | <b>-</b>   | <b>-</b>                          | <b>(263 709)</b>    | <b>1 482 666</b>   | <b>1 218 957</b>                         |             |
| Izmaksātas dividendes   |           | -  | (7 033 805)                | -                        | -  | -  | -                                 | (7 033 805)         | (2 634 483)        | (9 668 288)                              |             |
| Pamatlīdzekļu pārvērtēšanas rezerves norakstīšana                   |           | -  | 502 345                    | -                        | (502 345)  | -  | -                                 | -                   | -                  | -  |             |
| Akciju kapitāla palielināšana                                       |           | -  | -                          | -                        | -  | -  | -                                 | -                   | -                  | -  |             |
| <b>Kopā darījumi ar akcionāru un pārējās pašu kapitāla izmaiņas</b> |           | <b>-</b>                                 | <b>(6 531 460)</b>         | <b>-</b>                 | <b>(502 345)</b>                                 | <b>-</b>   | <b>-</b>                          | <b>(7 033 805)</b>  | <b>(2 634 483)</b> | <b>(9 668 288)</b>                       |             |
| <b>2023. gada 30. septembrī</b>                                     |           | <b>391 598 534</b>                       | <b>100 010 401</b>         | <b>2 680 615</b>         | <b>55 673 513</b>                                | <b>(472 472)</b>   | <b>(25 748 543)</b>               | <b>523 742 048</b>  | <b>99 095 738</b>  | <b>622 837 786</b>                       |             |

Pielikumi, kas atspoguļoti no 34. līdz 63. lappusei, ir šo finanšu pārskatu neatņemama sastāvdaļa.

**Arnīš Daugulis,**  
valdes loceklis

**Imants Zviedris,**  
valdes loceklis

**Gatis Junghāns,**  
valdes loceklis

**Māra Grava,**  
Finanšu un grāmatvedības  
departamenta vadītāja

Rīga, 2023. gada 15. novembris

Šis dokuments ir elektroniski parakstīts ar drošu elektronisko parakstu un satur laika zīmogu.

## NAUDAS PLŪSMAS PĀRSKATS

|   | Pielikums | Mātesabiedrība                |                               | Koncerns                      |                               |
|---|-----------|-------------------------------|-------------------------------|-------------------------------|-------------------------------|
|   |           | 2023. gada<br>9 mēneši<br>EUR | 2022. gada<br>9 mēneši<br>EUR | 2023. gada<br>9 mēneši<br>EUR | 2022. gada<br>9 mēneši<br>EUR |
| <b>I. Pamatdarbības naudas plūsma</b>   |           |                               |                               |                               |                               |
| <b>Peļņa/(zaudējumi) pirms nodokļa</b>  |           | <b>6 771 148</b>              | <b>(15 251 886)</b>           | <b>7 841 148</b>              | <b>(12 540 029)</b>           |
| <b>Korekcijas:</b>  |           |                               |                               |                               |                               |
| Nemateriālo ieguldījumu amortizācija, pamatlīdzekļu nolietojums un vērtības samazinājums        | 7.4       | 25 899 252                    | 25 638 514                    | 50 942 029                    | 39 087 662                    |
| Tiesību lietot aktīvus nolietojums  | 7.4       | 690 368                       | 692 700                       | 700 227                       | 715 665                       |
| Nemateriālo ieguldījumu un pamatlīdzekļu norakstīšana   | 7.4       | 424 092                       | 195 725                       | 574 980                       | 164 791                       |
| Uzkrājumu (samazinājums) / pieaugums  |           | (46 386)                      | 295 664                       | (46 386)                      | 581 444                       |
| Procentu izmaksas   |           | 648 532                       | 566 917                       | 2 321 089                     | 879 316                       |
| Procentu ieņēmumi   |           | (1 524 363)                   | -                             | (1 548 616)                   | -                             |
| Dividendes no Meitassabiedrības   |           | (5 719 677)                   | (6 536 774)                   | -                             | -                             |
| Ieņēmumi no līdzdalības asociētas sabiedrības kapitālā  |           | (8 333)                       | -                             | (8 333)                       | -                             |
| <b>Saimnieciskās darbības peļņa pirms apgrozāmā kapitāla izmaiņām</b>                           |           | <b>27 134 633</b>             | <b>5 600 860</b>              | <b>60 776 138</b>             | <b>28 888 849</b>             |
| <b>Korekcijas:</b>  |           |                               |                               |                               |                               |
| Parādu no līgumiem ar klientiem, depozītu un citu īstermiņa debitoru (pieaugums) / samazinājums |           | (18 526 273)                  | (16 560 805)                  | (15 937 529)                  | (13 133 690)                  |
| Krājumu atlikumu samazinājums / (pieaugums)   |           | 39 693                        | 62 579                        | (813 072)                     | (396 924)                     |
| Parādu piegādātājiem un pārējiem kreditoriem palielinājums / (samazinājums)                     |           | 25 532 357                    | 40 707 740                    | 23 099 666                    | 45 062 151                    |
| <b>Bruto pamatdarbības naudas plūsma</b>  |           | <b>34 180 410</b>             | <b>29 810 373</b>             | <b>67 125 203</b>             | <b>60 420 385</b>             |
| Izdevumi procentu maksājumiem   |           | (81 222)                      | -                             | (1 926 064)                   | (285 339)                     |
| Nomas procentu izdevumi   |           | (173 564)                     | (173 170)                     | (189 172)                     | (188 586)                     |
| Saņemtie procentu ieņēmumi  |           | 760 827                       | -                             | 785 080                       | -                             |
| Izdevumi no emitētiem parāda vērtspapīriem  | 14        | (500 000)                     | (126 027)                     | (500 000)                     | (126 028)                     |
| Uzņēmuma ienākuma nodokļa maksājumi   |           | -                             | -                             | (2 088 770)                   | (2 387 165)                   |
| <b>Pamatdarbības neto naudas plūsma</b>   |           | <b>34 186 451</b>             | <b>29 511 175</b>             | <b>63 206 277</b>             | <b>57 433 267</b>             |

Pielikumi, kas atspoguļoti no 34. līdz 63. lappusei, ir šo finanšu pārskatu neatņemama sastāvdaļa.

**Arnis Daugulis,**

valdes loceklis

Rīga, 2023. gada 15. novembris

**Imants Zviedris,**

valdes loceklis

**Gatis Junghāns,**

valdes loceklis

**Māra Grava,**

Finanšu un grāmatvedības  
departamenta vadītāja

Šis dokuments ir elektroniski parakstīts ar drošu elektronisko parakstu un satur laika zīmogu.



## NAUDAS PLŪSMAS PĀRSKATS (TURPINĀJUMS)

|  | Pielikums | Mātesabiedrība             |                            | Koncerns                   |                            |
|--|-----------|----------------------------|----------------------------|----------------------------|----------------------------|
|  |           | 2023. gada 9 mēneši<br>EUR | 2022. gada 9 mēneši<br>EUR | 2023. gada 9 mēneši<br>EUR | 2022. gada 9 mēneši<br>EUR |
| <b>II. Ieguldīšanas darbības naudas plūsma</b>                 |           |                            |                            |                            |                            |
| Pamatlīdzekļu un nemateriālo ieguldījumu iegāde un izveidošana |           | (36 592 159)               | (17 963 541)               | (58 264 750)               | (30 462 213)               |
| Pamatlīdzekļu pārdošana  | 7.2       | 271 543                    | 232 479                    | 273 646                    | 264 959                    |
| Saņemtais ES finansējums                                       | 13        | 22 230 789                 | 489 431                    | 23 535 536                 | 4 472 847                  |
| Saņemtie pārslodzes vadības ieņēmumi                           | 13        | 8 151 150                  | 60 463 462                 | 8 151 150                  | 60 463 462                 |
| Izvietotie termiņnoguldījumi                                   |           | (90 000 000)               | -                          | (90 000 000)               | -                          |
| Ieguldījums asociētā sabiedrībā                                |           | -                          | (45 000)                   | -                          | (45 000)                   |
| Dividendes no Meitassabiedrības                                |           | 5 719 677                  | 6 536 774                  | -                          | -                          |
| <b>Ieguldīšanas darbības neto naudas plūsma</b>                |           | <b>(90 219 000)</b>        | <b>49 713 605</b>          | <b>(116 304 418)</b>       | <b>34 694 055</b>          |
| <b>III. Finansēšanas darbības naudas plūsma</b>                |           |                            |                            |                            |                            |
| Aktīvu nomas maksājumi   | 14        | (623 854)                  | (624 544)                  | (633 216)                  | (646 926)                  |
| Saņemtie aizņēmumi no kredītiestādēm                           |           | -                          | -                          | -                          | 10 561 106                 |
| Aizņēmumu no kredītiestādēm atmaksa                            | 14        | -                          | -                          | (10 158 335)               | (34 657 206)               |
| Izmaksātās dividendes  |           | (7 033 805)                | (29 143 118)               | (9 635 943)                | (32 118 921)               |
| <b>Finansēšanas darbības neto naudas plūsma</b>                |           | <b>(7 657 659)</b>         | <b>(29 767 662)</b>        | <b>(20 427 494)</b>        | <b>(56 861 947)</b>        |
| <b>Neto naudas palielinājums pārskata periodā</b>              |           | <b>(63 690 208)</b>        | <b>49 457 118</b>          | <b>(73 525 635)</b>        | <b>35 265 375</b>          |
| Naudas atlikums pārskata gada sākumā                           |           | 92 042 624                 | 48 513 943                 | 103 009 740                | 63 190 053                 |
| <b>Naudas atlikums pārskata gada beigās</b>                    |           | <b>28 352 416</b>          | <b>97 971 061</b>          | <b>29 484 105</b>          | <b>98 455 428</b>          |

Pielikumi, kas atspoguļoti no 34. līdz 63. lappusei, ir šo finanšu pārskatu neatņemama sastāvdaļa.

**Arnis Daugulis,**  
valdes loceklis

**Imants Zviedris,**  
valdes loceklis

**Gatis Junghāns,**  
valdes loceklis

**Māra Grava,**  
Finanšu un grāmatvedības  
departamenta vadītāja

Rīga, 2023. gada 15. novembris

Šis dokuments ir elektroniski parakstīts ar drošu elektronisko parakstu un satur laika zīmogu.



---

# KONSOLIDĒTO UN ATSEVIŠĶO FINANŠU PĀRSKATU PIELIKUMI

---

## 1. VISPĀRĪGĀ INFORMĀCIJA PAR KONCERNU

Augstsprieguma tīkls koncerna pamatdarbība ir elektroenerģijas pārvades sistēmas operatora funkciju nodrošināšana, energoapgādes sistēmas aktīvu efektīva pārvaldība, dabasgāzes pārvade un uzglabāšana.

Augstsprieguma tīkls koncerns ietver mātessabiedrību AS "Augstsprieguma tīkls", meitassabiedrību AS "Conexus Baltic Grid", asociēto sabiedrību "Baltic RCC" OÜ.

Visas AS "Augstsprieguma tīkls" akcijas pieder valstij, un to turētāja ir Latvijas Republikas Finanšu ministrija, no 2023. gada 14. februāra – Klimata un enerģētikas ministrija. Mātessabiedrības juridiskā adrese ir Dārziņu iela 86, Rīga, LV-1073, Latvija.

Augstsprieguma tīkls koncerna valde un padome:

|   |  |
|---|--|
| Valdes locekļi un viņu ieņemamie amati  | Gunta Jēkabsone – valdes priekšsēdētāja (līdz 01.08.2023.)<br>Imants Zviedris – valdes loceklis<br>Gatis Junghāns – valdes loceklis<br>Arnis Daugulis – valdes loceklis<br>Mārcis Kauliņš – valdes loceklis (līdz 17.09.2022.)   |
| Padomes locekļi un viņu ieņemamie amati | Kaspars Āboliņš – padomes priekšsēdētājs<br>Olga Bogdanova – padomes priekšsēdētāja vietniece<br>Armands Eberhards – padomes loceklis<br>Aigars Ģērmanis – padomes loceklis<br>Madara Melne – padomes locekle (līdz 08.02.2022.) |

AS "Augstsprieguma tīkls" ir pārvades sistēmas operators, kas saskaņā ar Sabiedrisko pakalpojumu regulēšanas komisijas izsniegto licenci Nr. E12001 nodrošina pārvades tīkla darbības un Latvijas elektroenerģijas sistēmas elektroapgādes drošumu, sniedz pārvades pakalpojumu, balstoties uz publicētiem pārvades pakalpojuma tarifiem, pastāvīgi nodrošina pārvades sistēmas pakalpojumu pieejamību. AS "Augstsprieguma tīkls" veic pārvades sistēmas operatīvo vadību un nodrošina drošu, stabilu elektroenerģijas pārvadi. Koncerna meitassabiedrība AS "Conexus Baltic Grid" ir neatkarīgs vienotais dabasgāzes pārvades un uzglabāšanas sistēmas operators Latvijā, kas pārvalda vienu no modernākajām dabasgāzes krātuvēm Eiropā - Inčukalna pazemes gāzes krātuvi un maģistrālo dabasgāzes pārvades sistēmu, kas savieno Latvijas dabasgāzes tirgu ar Lietuvu, Igauniju un Krieviju. Conexus rūpējas par infrastruktūras ilgtspēju un drošību, augstu pakalpojumu kvalitāti, kas veicina tirgus attīstību un nodrošina ekonomisko vērtību klientiem un visai sabiedrībai. Conexus dabasgāzes pārvades un uzglabāšanas pakalpojumus regulē Sabiedrisko pakalpojumu regulēšanas komisija. Koncerna asociētā sabiedrība "Baltic RCC" OÜ ir Baltijas reģionālais koordinācijas centrs Tallinā, kura pamatuzdevums ir koordinēt elektroenerģijas sistēmu attīstības plānošanu, kā arī saskaņot atsevišķas operatoru ikdienas darbības elektroenerģijas apgādes drošuma garantēšanai.

Nerevidētos starpperiodu saīsinātos finanšu pārskatus 2023. gada 15. novembrī ir apstiprinājusi Māstessabiedrības valde šādā sastāvā: Imants Zviedris (valdes loceklis), Gatis Junghāns (valdes loceklis), Arnis Daugulis (valdes loceklis).

Māstessabiedrības un Koncerna revidents ir zvērinātu revidentu komercsabiedrība SIA "PricewaterhouseCoopers" un atbildīgā zvērinātā revidente Ilandra Lejiņa. Šie starpperiodu saīsinātie finanšu pārskati nav revidēti.

## 2. NOZĪMĪGAS GRĀMATVEDĪBAS UZSKAITES POLITIKAS

Šie Augstsprieguma tīkls konsolidētie un AS "Augstsprieguma tīkls" nerevidētie starpperiodu saīsinātie finanšu pārskati ir sagatavoti atbilstoši Eiropas Savienībā apstiprinātajiem Starptautiskajiem finanšu pārskatu standartiem (SFPS), piemērojot tos pašus grāmatvedības uzskaites principus jeb politikas, kas izmantotas, sagatavojot Augstsprieguma tīkls koncerna konsolidētos un AS "Augstsprieguma tīkls" 2022. gada finanšu pārskatus. Šīs politikas ir konsekventi piemērotas, atspoguļojot datus par pārskatos ietvertajiem periodiem, ja atsevišķos gadījumos nav noteikts citādi. Kur nepieciešams, iepriekšējo periodu salīdzinošie rādītāji ir pārklasificēti.

Koncerna un AS "Augstsprieguma tīkls" nerevidētie starpperiodu saīsinātie finanšu pārskati ir sagatavoti atbilstoši sākotnējo izmaksu uzskaites principam, kas modificēts, izņemot konkrētu pamatlīdzekļu grupas, kuras tiek uzskaitītas pārvērtētajā vērtībā, kā atklāts "Augstsprieguma tīkls koncerna konsolidētajā un AS "Augstsprieguma tīkls" gada pārskatā par 2022. gadu aprakstītajās grāmatvedības politikās.

Koncerna konsolidētajos nerevidētajos starpperiodu saīsinātajos finanšu pārskatos ir iekļauti meitassabiedrības AS "Conexus Baltic Grid" finanšu rezultāti no Meitassabiedrības iegādes brīža, piemērojot tos pašus grāmatvedības uzskaites principus jeb politikas, kas izmantotas, sagatavojot Augstsprieguma tīkls koncerna konsolidētos un AS "Augstsprieguma tīkls" 2022. gada finanšu pārskatus. Visi darījumi starp Koncerna sabiedrībām, savstarpējie atlikumi un nerealizētā peļņa no darījumiem starp Koncerna sabiedrībām tiek izslēgti. Nerealizētie zaudējumi arī tiek izslēgti, bet tiek uzskatīti par nodotā aktīva vērtības samazināšanās indikatoru. Nepieciešamības gadījumā Koncerna meitassabiedrības uzskaites un novērtēšanas metodes ir mainītas, lai nodrošinātu atbilstību Koncernā lietotajām uzskaites un novērtēšanas metodēm. Tiek noteikta mazākumakcionāru līdzdalības daļu pilnā konsolidācijā iesaistīto meitassabiedrību pašu kapitālā un pārskata gada peļņā vai zaudējumos. Ieguldījumu meitassabiedrības pamatkapitālā Māstessabiedrības individuālajos finanšu pārskatos uzrāda vēsturiskajā iegādes vērtībā, atskaitot zaudējumus no vērtības samazināšanās, ja tāda ir. Zaudējumi no vērtības samazināšanās tiek atzīti par summu, par kādu ieguldījuma meitassabiedrībā uzskaites vērtība pārsniedz tā atgūstamo summu. Atgūstamā summa ir lielākā no aktīva patiesās vērtības mīnus atsavināšanas izmaksas vai lietošanas vērtības. Iepriekšējie meitassabiedrību vērtības samazinājumi (ja tādi ir) tiek pārskatīti, lai noteiktu iespējamo apvērsumu katrā pārskata datumā.

Nerevidētie starpperiodu saīsinātie finanšu pārskati ir sagatavoti eiro valūtā (EUR).

Ne-SFPS rādītājs EBITDA tiek uzrādīts peļņas vai zaudējumu aprēķinā. Šāds atspoguļojums ir raksturīga nozares prakse un nodrošina labāku salīdzināmību ar citiem uzņēmumiem, kas darbojas šajā tautsaimniecības nozarē. EBITDA šo nerevidēto starpperiodu saīsināto finanšu pārskatu ietvaros tiek aprēķināta kā peļņa pirms nolietojuma un amortizācijas, no meitassabiedrības saņemtajām dividendēm, finanšu ieņēmumiem, finanšu izmaksām un uzņēmumu ienākuma nodokļa. Citu sabiedrību finanšu pārskatos EBITDA var tikt rēķināta atšķirīgi.

### 3. DARBĪBAS SEGMENTI

Dalījums segmentos veikts, pamatojoties uz koncerna iekšējo organizatorisko struktūru, kas veido pamatu segmentu darbības rezultātu uzraudzībai un kontrolei, ko veic darbības segmenta lēmumu pieņēmējs – Koncerna uzņēmuma vadība, kas darbojas katrā no segmentiem. Mātesabiedrības valde pārskata darbības segmentu finanšu rezultātus.

Peļņas rādītājs, ko uzrauga galvenais darbības lēmumu pieņēmējs, galvenokārt ir EBITDA, taču tas uzrauga arī darbības peļņu. Atsevišķos starpperiodu saīsinātos finanšu pārskatos pamatdarbības peļņa neietver ienākumus no dividendēm un procentu ienākumus no meitas uzņēmumiem. Koncerns iedala savu darbību trīs segmentos - elektroenerģijas pārvade, dabasgāzes uzglabāšana un dabasgāzes pārvade. Mātesabiedrība savu darbību sadala vienā galvenajā darbības segmentā – elektroenerģijas pārvade. Koncerns ģeogrāfiski darbojas tikai Latvijas teritorijā.

Nākamajā tabulā ir sniegta informācija par Koncerna segmentu ieņēmumiem, finanšu rezultātiem un peļņu, kā arī Koncerna un Mātesabiedrības darbības segmentu aktīviem. Starpsegmentu ieņēmumi tiek izslēgti konsolidācijas laikā un atspoguļoti kolonnā "Korekcijas un izslēgšana". Visi darījumi starp segmentiem tiek veikti, pamatojoties uz regulētajiem tarifiem, ja tādi ir, vai pēc nesaistītu pušu darījumu principa. Segmentu informācija tiek sniegta tikai par Koncernu, jo Mātesabiedrība tiek uzskatīta par vienu darbības segmentu – elektroenerģijas pārvades segmentu.

|   | Koncerns                     |                        |                            |                    |                              |                    |
|---|------------------------------|------------------------|----------------------------|--------------------|------------------------------|--------------------|
|   | Elektroenerģijas pārvade EUR | Dabasgāzes pārvade EUR | Dabasgāzes uzglabāšana EUR | Kopā segmenti EUR  | Korekcijas un izslēgšana EUR | Kopā Koncerns EUR  |
| <b>2023. gada 9 mēneši</b>                        |                              |                        |                            |                    |                              |                    |
| Ārējie klienti                                    | 114 887 857                  | 17 152 701             | 35 230 930                 | 167 271 488        | -                            | 167 271 488        |
| <b>Ieņēmumi</b>                                   | <b>114 887 857</b>           | <b>17 152 701</b>      | <b>35 230 930</b>          | <b>167 271 488</b> | -                            | <b>167 271 488</b> |
| <b>EBITDA</b>                                     | <b>26 629 988</b>            | <b>7 245 685</b>       | <b>26 244 937</b>          | <b>60 120 610</b>  | -                            | <b>60 120 610</b>  |
| Nolietojums un amortizācija                       | (26 589 620)                 | (7 470 087)            | (17 582 549)               | (51 642 256)       | -                            | (51 642 256)       |
| <b>Segmenta (zaudējumi) / peļņa pirms nodokļa</b> | <b>1 051 471</b>             | <b>(1 195 169)</b>     | <b>7 984 846</b>           | <b>7 841 148</b>   | -                            | <b>7 841 148</b>   |
| Segmentu aktīvi pārskata perioda beigās           | 879 064 475                  | 228 098 371            | 218 747 217                | 1 325 910 063      | (10 708 308)                 | 1 315 201 755      |
| Kapitālieguldījumi                                | 63 641 273                   | 8 118 868              | 18 925 995                 | 90 686 136         | -                            | 90 686 136         |

|   | Koncerns                           |                           |                               |                      |                                    |                     |
|---|------------------------------------|---------------------------|-------------------------------|----------------------|------------------------------------|---------------------|
|   | Elektroenerģijas<br>pārvade<br>EUR | Dabaszāzes<br>pārvade EUR | Dabaszāzes<br>uzglabāšana EUR | Kopā segmenti<br>EUR | Korekcijas un<br>izslēgšana<br>EUR | Kopā Koncerns EUR   |
| <b>2022. gada 9 mēneši</b>                        |                                    |                           |                               |                      |                                    |                     |
| Ārējie klienti                                    | 204 526 116                        | 18 109 874                | 21 212 508                    | 243 848 498          | -                                  | 243 848 498         |
| <b>Ieņēmumi</b>                                   | <b>204 526 116</b>                 | <b>18 109 874</b>         | <b>21 212 508</b>             | <b>243 848 498</b>   | -                                  | <b>243 848 498</b>  |
| <b>EBITDA</b>                                     | <b>5 029 039</b>                   | <b>8 536 105</b>          | <b>14 496 510</b>             | <b>28 061 654</b>    | -                                  | <b>28 061 654</b>   |
| Nolietojums un amortizācija                       | (26 331 214)                       | (7 693 761)               | (5 778 352)                   | (39 803 327)         | -                                  | (39 803 327)        |
| <b>Segmenta (zaudējumi) / peļņa pirms nodokļa</b> | <b>(21 788 660)</b>                | <b>645 870</b>            | <b>8 602 761</b>              | <b>(12 540 029)</b>  | -                                  | <b>(12 540 029)</b> |
| Segmentu aktīvi pārskata perioda beigās           | 836 073 202                        | 230 517 111               | 219 292 666                   | 1 285 882 979        | (10 708 406)                       | 1 275 174 573       |
| Kapitālieguldījumi                                | 18 374 711                         | 3 532 307                 | 9 015 391                     | 30 922 409           | -                                  | 30 922 409          |

### Korekcijas un izslēgšana

Atliktie nodokļi netiek attiecināti uz atsevišķiem segmentiem, jo pamatā esošie instrumenti tiek pārvaldīti Koncernā. Nodokļi un atsevišķi finanšu aktīvi un saistības netiek attiecināti uz šiem segmentiem, jo arī tie tiek pārvaldīti Koncerna līmenī.

Kapitālieguldījumi sastāv no pamatlīdzekļu, nemateriālo aktīvu papildinājumiem.

## Peļņas pirms nodokļiem saskaņošana

|  | Mātesabiedrība         |                        | Koncerns               |                        |
|--|------------------------|------------------------|------------------------|------------------------|
|  | 2023. gada<br>9 mēneši | 2022. gada<br>9 mēneši | 2023. gada<br>9 mēneši | 2022. gada<br>9 mēneši |
|  | EUR                    | EUR                    | EUR                    | EUR                    |
| <b>EBITDA</b>  | <b>26 629 988</b>      | <b>5 029 039</b>       | <b>60 120 610</b>      | <b>28 061 654</b>      |
| Nolietojums un amortizācija  | (26 589 620)           | (26 331 214)           | (51 642 256)           | (39 803 327)           |
| <b>Segmentu peļņa/ (zaudējumi) pirms nodokļa un finanšu izmaksām</b> | <b>40 368</b>          | <b>(21 302 175)</b>    | <b>8 478 354</b>       | <b>(11 741 673)</b>    |
| Finanšu ieņēmumi   | 1 528 942              | 5 186                  | 1 553 746              | 6 953                  |
| Finanšu izmaksas   | (526 172)              | (491 671)              | (2 199 285)            | (805 309)              |
| <b>Segmentu peļņa/ (zaudējumi) pirms nodokļa</b>                     | <b>1 043 138</b>       | <b>(21 788 660)</b>    | <b>7 832 815</b>       | <b>(12 540 029)</b>    |
| No Meitassabiedrības saņemtās dividendes                             | 5 719 677              | 6 536 774              | -                      | -                      |
| Ieņēmumi no līdzdalības asociētas sabiedrības kapitālā               | 8 333                  | -                      | 8 333                  | -                      |
| <b>Peļņa/ (zaudējumi) pirms nodokļa</b>                              | <b>6 771 148</b>       | <b>(15 251 886)</b>    | <b>7 841 148</b>       | <b>(12 540 029)</b>    |

## Aktīvu saskaņošana

|                                 | Mātesabiedrība       |                    | Koncerns             |                      |
|---------------------------------|----------------------|--------------------|----------------------|----------------------|
|                                 | 30.09.2023.          | 30.09.2022.        | 30.09.2023.          | 30.09.2022.          |
|                                 | EUR                  | EUR                | EUR                  | EUR                  |
| Segmenta aktīvi                 | 879 064 475          | 836 073 202        | 1 325 910 063        | 1 285 882 979        |
| Ilgtermiņa finanšu ieguldījumi  | 134 449 726          | 134 394 971        | 54 755               | -                    |
| Pamatlīdzekļi*                  | -                    | -                  | (10 708 163)         | (10 708 163)         |
| Parādi no līgumiem ar klientiem | -                    | -                  | (145)                | (243)                |
| <b>Kopā aktīvi</b>              | <b>1 013 514 201</b> | <b>970 468 173</b> | <b>1 315 256 510</b> | <b>1 275 174 573</b> |

\* Pamatlīdzekļu vērtības korekcija attiecas uz bufergāzi AS "Conexus Baltic Grid" piederošajos gāzesvados. Bufergāzes vērtība tika samazināta, vērtējot AS "Conexus Baltic Grid" atsevišķos pamatlīdzekļus pirkuma cenas attiecināšanas brīdī.

Pamatdarbības ieņēmumi no būtiskākajiem klientiem, kur katrs pārstāv vismaz 10% no kopējiem Mātessabiedrības un Koncerna pamatdarbības ieņēmumiem.

**Ieņēmumi no būtiskākajiem klientiem**

|   | Mātessabiedrība        |                        | Koncerns               |                        |
|---|------------------------|------------------------|------------------------|------------------------|
|   | 2023. gada<br>9 mēneši | 2022. gada<br>9 mēneši | 2023. gada<br>9 mēneši | 2022. gada<br>9 mēneši |
|   | EUR                    | EUR                    | EUR                    | EUR                    |
| Elektroenerģijas pārvade                        | 68 928 954             | 141 889 024            | 68 928 954             | 141 889 024            |
| Dabāsgāzes pārvade                              | -                      | -                      | 13 743 892             | 18 797 941             |
| Dabāsgāzes uzglabāšana                          | -                      | -                      | 20 632 991             | 13 580 400             |
| <b>Kopā ieņēmumi no būtiskākajiem klientiem</b> | <b>68 928 954</b>      | <b>141 889 024</b>     | <b>103 305 837</b>     | <b>174 267 365</b>     |



#### 4. IEŅĒMUMI

|  | Piemērotais SFPS | Mātesabiedrība          |                         | Koncerns                |                         |
|--|------------------|-------------------------|-------------------------|-------------------------|-------------------------|
|  |                  | 2023. gada 9 mēneši EUR | 2022. gada 9 mēneši EUR | 2023. gada 9 mēneši EUR | 2022. gada 9 mēneši EUR |
| <b>Ieņēmumi no līgumiem ar klientiem, kas atzīti laika gaitā</b> |                  |                         |                         |                         |                         |
| Elektroenerģijas pārvades sistēmas pakalpojums                   | 15.SFPS          | 60 741 837              | 56 327 369              | 60 741 837              | 56 327 369              |
| Balansējošās un regulējošās elektroenerģijas realizācija         | 15.SFPS          | 28 574 555              | 69 363 602              | 28 574 555              | 69 363 602              |
| Ieņēmumi no dabasgāzes uzglabāšanas                              | 15.SFPS          | -                       | -                       | 35 230 930              | 21 212 508              |
| Ieņēmumi no dabasgāzes pārvades                                  | 15.SFPS          | -                       | -                       | 16 482 409              | 17 728 277              |
| Pieslēguma maksas ieņēmumi                                       | 15.SFPS          | 2 698 248               | 2 517 306               | 2 698 248               | 2 517 306               |
| Elektroenerģijas tranzīta pakalpojums                            | 15.SFPS          | 46 834                  | 920 000                 | 46 834                  | 920 000                 |
| Elektroenerģijas pārrobežu perimetra maksa                       | 15.SFPS          | -                       | 614 675                 | -                       | 614 675                 |
| Reaktīvās elektroenerģijas ieņēmumi                              | 15.SFPS          | 413 749                 | 499 202                 | 413 749                 | 499 202                 |
| Ieņēmumi no dabasgāzes balansēšanas, neto*                       | 15.SFPS          | -                       | -                       | 670 292                 | 381 597                 |
| Pārējie pakalpojumi  | 15.SFPS          | 569 226                 | 502 998                 | 569 226                 | 502 998                 |
| <b>KOPĀ IEŅĒMUMI no līgumiem ar klientiem</b>                    |                  | <b>93 044 449</b>       | <b>130 745 152</b>      | <b>145 428 080</b>      | <b>170 067 534</b>      |
| <b>Pārējie ieņēmumi</b>  |                  |                         |                         |                         |                         |
| Pārslodzes vadības ieņēmumi uz robežām                           | 20.SGS           | 767 251                 | 63 350 003              | 767 251                 | 63 350 003              |
| Pārslodzes vadības ieņēmumi pārvades zudumu izmaksu segšanai**   | 20.SGS           | 12 537 879              | -                       | 12 537 879              | -                       |
| Elektriskās jaudas pārslodzes likvidācija                        | 20.SGS           | 7 251 292               | 9 150 575               | 7 251 292               | 9 150 575               |
| Aktīvu noma  | 16.SFPS          | 1 286 986               | 1 280 386               | 1 286 986               | 1 280 386               |
| <b>KOPĀ PĀRĒJIE IEŅĒMUMI</b>                                     |                  | <b>21 843 408</b>       | <b>73 780 964</b>       | <b>21 843 408</b>       | <b>73 780 964</b>       |
| <b>IEŅĒMUMI KOPĀ</b>   |                  | <b>114 887 857</b>      | <b>204 526 116</b>      | <b>167 271 488</b>      | <b>243 848 498</b>      |

\*Ieņēmumi un izdevumi no balansēšanas, piemērojot aģenta uzskaites principu, pārskatā atklāti neto vērtībā un tiek iekļauti peļņas vai zaudējumu pārskata postenī ieņēmumi no pamatdarbības.

\*\*Saskaņā ar SPRK padomes 2023. gada 22. maija lēmumu Nr.64 "Par akciju sabiedrības "Augstsprieguma tīkls" elektroenerģijas pārvades sistēmas pakalpojumu tarifiem" AST laika periodā līdz 2025. gada 31. decembrim ir atļauts novirzīt uzkrātos pārslodzes vadības ieņēmumus kopumā līdz 62 070.1 tūkst. EUR apmērā elektroenerģijas pārvades sistēmas pakalpojumu izmaksu segšanai. 2023. gada pirmajos 9 mēnešos elektroenerģijas pārvades sistēmas pakalpojumu izmaksu segšanai novirzīti pārslodzes vadības ieņēmumi 12 537.9 tūkst.EUR apmērā. Precīzs katrā no 2023. – 2025. pārskata gadiem nepieciešamais uzkrāto pārslodzes vadības ieņēmumu apjoms elektroenerģijas pārvades sistēmas pakalpojumu izmaksu segšanai

tiks noteikts revidētā gada pārskata ietvaros, vienlaikus nodrošinot, lai kopsummā netiktu pārsniegts kopējais SPRK noteiktais apjoms 62 070.1 tūkst.EUR.

**Ieņēmumi un izdevumi no obligātā iepirkuma komponentēm, piemērojot aģenta uzskaites principu, pārskatā atklāti neto vērtībā:**

|   | Mātessabiedrība               |                               | Koncerns                      |                               |
|---|-------------------------------|-------------------------------|-------------------------------|-------------------------------|
|   | 2023. gada<br>9 mēneši<br>EUR | 2022. gada<br>9 mēneši<br>EUR | 2023. gada<br>9 mēneši<br>EUR | 2022. gada<br>6 mēneši<br>EUR |
| Obligātā iepirkuma komponentes ieņēmumi     | -                             | 291 598                       | -                             | 291 598                       |
| Obligātā iepirkuma komponentes izmaksas     | -                             | 291 598                       | -                             | 291 598                       |
| <b>Obligātā iepirkuma komponentes, neto</b> | -                             | -                             | -                             | -                             |

**Ieņēmumi un izdevumi no dabasgāzes balansēšanas, piemērojot aģenta uzskaites principu, pārskatā atklāti neto vērtībā:**

|  | Mātessabiedrība               |                               | Koncerns                      |                               |
|--|-------------------------------|-------------------------------|-------------------------------|-------------------------------|
|  | 2023. gada<br>9 mēneši<br>EUR | 2022. gada<br>9 mēneši<br>EUR | 2023. gada<br>9 mēneši<br>EUR | 2022. gada<br>9 mēneši<br>EUR |
| Ieņēmumi no dabasgāzes balansēšanas darbībām | -                             | -                             | 8 939 319                     | 26 661 063                    |
| Izdevumi no dabasgāzes balansēšanas darbībām | -                             | -                             | (8 269 027)                   | (26 279 466)                  |
| <b>Dabasgāzes balansēšana, neto</b>          | -                             | -                             | <b>670 292</b>                | <b>381 597</b>                |

## 5. IZLIETOTĀS IZEJVIELAS UN MATERIĀLI

|  | Mātessabiedrība               |                               | Koncerns                      |                               |
|--|-------------------------------|-------------------------------|-------------------------------|-------------------------------|
|  | 2023. gada<br>9 mēneši<br>EUR | 2022. gada<br>9 mēneši<br>EUR | 2023. gada<br>9 mēneši<br>EUR | 2022. gada<br>9 mēneši<br>EUR |
| Balansējošās elektroenerģijas iegāde                                 | 23 681 247                    | 53 546 067                    | 23 681 247                    | 53 546 067                    |
| Elektroenerģijas pārvades zudumi un tehnoloģiskais patēriņš          | 16 766 357                    | 25 199 341                    | 16 766 357                    | 25 199 341                    |
| Regulējošās elektroenerģijas iegāde                                  | 4 826 574                     | 15 802 029                    | 4 826 574                     | 15 802 029                    |
| Dabāsgāzes pārvades un uzglabāšanas sistēmas uzturēšanas pakalpojumi | -                             | -                             | 2 982 647                     | 2 872 285                     |
| Elektroenerģijas tranzīta zudumi                                     | 6 741 450                     | 7 726 588                     | 6 741 450                     | 7 726 588                     |
| Izlietoto materiālu un remontu darbu izmaksas                        | 1 389 006                     | 767 568                       | 2 144 298                     | 1 695 479                     |
| Dabāsgāzes izmaksas  | -                             | -                             | 893 711                       | 435 668                       |
| Elektroenerģija pašpatēriņam   | 254 218                       | 369 939                       | 254 218                       | 369 939                       |
| <b>IZLIETOTĀS IZEJVIELAS UN MATERIĀLI KOPĀ</b>                       | <b>53 658 852</b>             | <b>103 411 532</b>            | <b>58 290 502</b>             | <b>107 647 396</b>            |

## 6. FINANŠU IEŅĒMUMI UN IZMAKSAS

|  | Mātessabiedrība               |                               | Koncerns                      |                               |
|--|-------------------------------|-------------------------------|-------------------------------|-------------------------------|
|  | 2023. gada<br>9 mēneši<br>EUR | 2022. gada<br>9 mēneši<br>EUR | 2023. gada<br>9 mēneši<br>EUR | 2022. gada<br>9 mēneši<br>EUR |
| <b>a) Finanšu ieņēmumi</b>   |                               |                               |                               |                               |
| Procentu ieņēmumi no kredītiestādēm                                | -                             | -                             | 24 253                        | -                             |
| Procentu ieņēmumi no aizdevumiem                                   | 1 524 363                     | -                             | 1 524 363                     | -                             |
| Citi finanšu ieņēmumi  | 4 579                         | 5 186                         | 5 130                         | 6 953                         |
| <b>Finanšu ieņēmumi kopā</b>                                       | <b>1 528 942</b>              | <b>5 186</b>                  | <b>1 553 746</b>              | <b>6 953</b>                  |
| <b>b) Finanšu izmaksas</b>   |                               |                               |                               |                               |
| Procentu izmaksas no aizņēmumiem                                   | (81 222)                      | -                             | (1 738 171)                   | (296 984)                     |
| Emitēto parāda vērtspapīru kupona procenta izmaksas (14.pielikums) | (393 746)                     | (393 747)                     | (393 746)                     | (393 747)                     |
| Izdevumi par emitētiem parāda vērtspapīriem                        | -                             | (36 089)                      | -                             | (36 089)                      |
| Kapitalizētās aizņēmuma procentu izmaksas                          | 127 983                       | 115 819                       | 127 983                       | 115 819                       |
| Aktīvu nomas procentu izdevumi (14. pielikums)                     | (173 564)                     | (173 170)                     | (189 172)                     | (188 586)                     |
| Citas finanšu izmaksas   | (5 623)                       | (4 484)                       | (6 179)                       | (5 722)                       |
| <b>Finanšu izmaksas kopā</b>                                       | <b>1 002 770</b>              | <b>(486 485)</b>              | <b>(645 539)</b>              | <b>(798 356)</b>              |

## 7. NEMATERIĀLIE IEGULDĪJUMI UN PAMATLĪDZEKĻI

### 7.1. NEMATERIĀLIE IEGULDĪJUMI

|  | Mātesabiedrība                        |  |   |                  |
|--|---------------------------------------|--|---|------------------|
|  | Datorprogrammas<br>un licences<br>EUR | Pārvades lietošanas<br>tiesības<br>EUR | Nemateriālo<br>ieguldījumu<br>izveidošanas<br>izmaksas<br>EUR | Kopā<br>EUR      |
| <b>2021. gada 31. decembris</b>                  |                                       |  |   |                  |
| Sākotnējā vērtība                                | 3 126 796                             | 1 892                                  | 321 492   | 3 450 180        |
| Uzkrātā amortizācija                             | (1 327 483)                           | (930)                                  | -   | (1 328 413)      |
| <b>Atlikusī vērtība</b>                          | <b>1 799 313</b>                      | <b>962</b>                             | <b>321 492</b>  | <b>2 121 767</b> |
| <b>2022</b>                                      |                                       |  |   |                  |
| legādāts   | 585 678                               | -                                      | 983 254   | 1 568 932        |
| Pārgrupēts                                       | 390 000                               | -                                      | (390 000)   | -                |
| Aprēķinātā amortizācija                          | (635 308)                             | (95)                                   | -   | (635 403)        |
| <b>Atlikusī vērtība 2022. gada 31. decembrī</b>  | <b>2 139 683</b>                      | <b>867</b>                             | <b>914 746</b>  | <b>3 055 296</b> |
| <b>2022.gada 31.decembris</b>                    |                                       |  |   |                  |
| Sākotnējā vērtība                                | 3 993 948                             | 1 892                                  | 914 746   | 4 910 586        |
| Uzkrātā amortizācija                             | (1 854 265)                           | (1 025)                                | -   | (1 855 290)      |
| <b>Atlikusī vērtība</b>                          | <b>2 139 683</b>                      | <b>867</b>                             | <b>914 746</b>  | <b>3 055 296</b> |
| <b>2023</b>                                      |                                       |  |   |                  |
| legādāts   | 374 156                               | -                                      | 347 941   | <b>722 097</b>   |
| Pārgrupēts                                       | -                                     | -                                      | -   | -                |
| Izslēgts   | (27 139)                              | -                                      | -   | (27 139)         |
| Aprēķinātā amortizācija                          | (618 652)                             | (71)                                   | -   | (618 723)        |
| <b>Atlikusī vērtība 2023. gada 30. septembrī</b> | <b>1 868 048</b>                      | <b>796</b>                             | <b>1 262 687</b>  | <b>3 131 531</b> |
| <b>2023. gada 30. septembrī</b>                  |                                       |  |   |                  |
| Sākotnējā vērtība                                | 4 196 478                             | 1 892                                  | 1 262 687   | 5 461 057        |
| Uzkrātā amortizācija                             | (2 328 430)                           | (1 096)                                | -   | (2 329 526)      |
| <b>Atlikusī vērtība</b>                          | <b>1 868 048</b>                      | <b>796</b>                             | <b>1 262 687</b>  | <b>3 131 531</b> |

|  | Koncerns                              |  |   |                  |
|--|---------------------------------------|--|---|------------------|
|  | Datorprogrammas<br>un licences<br>EUR | Pārvades lietošanas<br>tiesības<br>EUR | Nemateriālo<br>ieguldījumu<br>izveidošanas<br>izmaksas<br>EUR | Kopā<br>EUR      |
| <b>2021. gada 31. decembris</b>                  |                                       |  |   |                  |
| Sākotnējā vērtība                                | 11 316 085                            | 1 892                                  | 382 546   | 11 700 523       |
| Uzkrātā amortizācija                             | (7 536 577)                           | (930)                                  | -   | (7 537 507)      |
| <b>Atlikusī vērtība</b>                          | <b>3 779 508</b>                      | <b>962</b>                             | <b>382 546</b>  | <b>4 163 016</b> |
| <b>2022</b>                                      |                                       |  |   |                  |
| legādāts   | 585 678                               | -                                      | 1 758 611   | 2 344 289        |
| Pārgrupēts                                       | 1 177 416                             | -                                      | (1 177 416)   | -                |
| Aprēķinātā amortizācija                          | (1 343 905)                           | (95)                                   | -   | (1 344 000)      |
| <b>Atlikusī vērtība 2022. gada 31. decembrī</b>  | <b>4 198 697</b>                      | <b>867</b>                             | <b>963 741</b>  | <b>5 163 305</b> |
| <b>2022. gada 31. decembris</b>                  |                                       |  |   |                  |
| Sākotnējā vērtība                                | 12 785 449                            | 1 892                                  | 963 741   | 13 751 082       |
| Uzkrātā amortizācija                             | (8 586 752)                           | (1 025)                                | -   | (8 587 777)      |
| <b>Atlikusī vērtība</b>                          | <b>4 198 697</b>                      | <b>867</b>                             | <b>963 741</b>  | <b>5 163 305</b> |
| <b>2023</b>                                      |                                       |  |   |                  |
| legādāts   | 374 156                               | -                                      | 642 224   | 1 016 380        |
| Pārgrupēts                                       | 91 823                                | -                                      | (91 823)  | -                |
| Izslēgts   | (27 139)                              |  |   | (27 139)         |
| Aprēķinātā amortizācija                          | (1 181 621)                           | (71)                                   | -   | (1 181 692)      |
| <b>Atlikusī vērtība 2023. gada 30. septembrī</b> | <b>3 455 916</b>                      | <b>796</b>                             | <b>1 514 142</b>  | <b>4 970 854</b> |
| <b>2023. gada 30. septembrī</b>                  |                                       |  |   |                  |
| Sākotnējā vērtība                                | 11 554 777                            | 1 892                                  | 1 514 142   | 13 070 811       |
| Uzkrātā amortizācija                             | (8 098 861)                           | (1 096)                                | -   | (8 099 957)      |
| <b>Atlikusī vērtība</b>                          | <b>3 455 916</b>                      | <b>796</b>                             | <b>1 514 142</b>  | <b>4 970 854</b> |

## 7.2. PAMATLĪDZEKĻI

|  | Mātesabiedrība    |  |   |   |                                 |   |                      |
|--|-------------------|--|---|---|---------------------------------|---|----------------------|
|  | Zeme, ēkas<br>EUR | Elektroenerģijas<br>pārvades<br>inženierbūves<br>EUR | Pārvades līnijas,<br>tehnoloģiskās<br>iekārtas<br>EUR | Pārējās<br>elektroenerģijas<br>pārvades iekārtas<br>EUR | Pārējie<br>pamatlīdzekļi<br>EUR | Pamatlīdzekļu<br>izveidošanas un<br>nepabeigto<br>celtniecības objektu<br>izmaksas<br>EUR | KOPĀ<br>EUR          |
| <b>2021. gada 31. decembrī</b>                   |                   |  |   |   |                                 |   |                      |
| Sākotnējā vai pārvērtētā vērtība                 | 41 572 109        | 8 365 473  | 1 204 172 346   | 11 471 818  | 17 669 409                      | 20 409 947  | 1 303 661 102        |
| Uzkrātais nolietojums un vērtības samazinājums   | (5 090 748)       | (3 606 418)  | (590 970 246)   | (9 501 087)   | (8 686 813)                     | -   | (617 855 312)        |
| <b>Atlikusī vērtība</b>                          | <b>36 481 361</b> | <b>4 759 055</b>                                     | <b>613 202 100</b>                                    | <b>1 970 731</b>  | <b>8 982 596</b>                | <b>20 409 947</b>   | <b>685 805 790</b>   |
| <b>2022</b>                                      |                   |  |   |   |                                 |   |                      |
| legādāts   | 14 313            | -  | 20 591  | 1 633   | 764 401                         | 29 129 833  | 29 930 771           |
| Pārgrupēts                                       | 2 011 900         | 187 869  | 14 453 603  | 559 044   | 422 795                         | (17 635 211)  | -                    |
| Pārdots  | -                 | -  | (232 479)   | -   | -                               | (26 300)  | (258 779)            |
| Norakstīts                                       | (11 007)          | (4 344)  | (259 464)   | (122)   | (413)                           | -   | (275 350)            |
| Nolietojums                                      | (1 381 106)       | (526 959)  | (27 866 942)  | (465 858)   | (3 507 338)                     | -   | (33 748 203)         |
| <b>Atlikusī vērtība 2022. gada 31. decembrī</b>  | <b>37 115 461</b> | <b>4 415 621</b>                                     | <b>599 317 409</b>                                    | <b>2 065 428</b>  | <b>6 662 041</b>                | <b>31 878 269</b>   | <b>681 454 229</b>   |
| <b>2022. gada 31. decembrī</b>                   |                   |  |   |   |                                 |   |                      |
| Sākotnējā vai pārvērtētā vērtība                 | 43 145 635        | 8 617 617  | 1 180 904 761   | 10 418 763  | 19 966 927                      | 31 878 269  | 1 294 931 972        |
| Uzkrātais nolietojums un vērtības samazinājums   | (6 030 174)       | (4 201 996)  | (581 587 352)   | (8 353 335)   | (13 304 886)                    | -   | (613 477 743)        |
| <b>Atlikusī vērtība</b>                          | <b>37 115 461</b> | <b>4 415 621</b>                                     | <b>599 317 409</b>                                    | <b>2 065 428</b>  | <b>6 662 041</b>                | <b>31 878 269</b>   | <b>681 454 229</b>   |
| <b>2023</b>                                      |                   |  |   |   |                                 |   |                      |
| legādāts   | 5 564             | -  | -   | 3 246   | 107 173                         | 35 758 329  | <b>35 874 312</b>    |
| Pārgrupēts                                       | 947 039           | 37 309   | 6 704 641   | 134 872   | 64 290                          | (7 888 151)   | -                    |
| Pārdots  | -                 | -  | -   | -   | -                               | (271 543)   | <b>(271 543)</b>     |
| Norakstīts                                       | -                 | -  | (396 702)   | (6)   | (245)                           | -   | <b>(396 953)</b>     |
| Nolietojums                                      | (1 013 210)       | (393 500)  | (20 903 233)  | (440 955)   | (2 529 631)                     | -   | <b>(25 280 529)</b>  |
| <b>Atlikusī vērtība 2023. gada 30. septembrī</b> | <b>37 054 854</b> | <b>4 059 430</b>                                     | <b>584 722 115</b>                                    | <b>1 762 585</b>  | <b>4 303 628</b>                | <b>59 476 904</b>   | <b>691 379 516</b>   |
| <b>2023. gada 30. septembrī</b>                  |                   |  |   |   |                                 |   |                      |
| Sākotnējā vai pārvērtētā vērtība                 | 44 098 238        | 8 648 826  | 1 180 993 566   | 10 516 747  | 20 040 234                      | 59 476 904  | <b>1 323 774 515</b> |
| Uzkrātais nolietojums un vērtības samazinājums   | (7 043 384)       | (4 589 396)  | (596 271 451)   | (8 754 162)   | (15 736 606)                    | -   | <b>(632 394 999)</b> |
| <b>Atlikusī vērtība</b>                          | <b>37 054 854</b> | <b>4 059 430</b>                                     | <b>584 722 115</b>                                    | <b>1 762 585</b>  | <b>4 303 628</b>                | <b>59 476 904</b>   | <b>691 379 516</b>   |

|  | Koncerns          |  |  |   |   |                                |                            |   |                      |
|--|-------------------|--|--|---|---|--------------------------------|----------------------------|---|----------------------|
|  | Zeme, ēkas<br>EUR | Elektroenerģijas<br>pārvades<br>inženierbūves<br>EUR | Gāzes pārvades<br>ēkas un būves<br>EUR | Pārvades līnijas,<br>tehnoloģiskās<br>iekārtas<br>EUR | Pārējās<br>elektroenerģijas<br>pārvades iekārtas<br>EUR | Pārējie<br>pamatīdzekļi<br>EUR | Avārijas<br>rezerve<br>EUR | Pamatīdzekļu<br>izveidošanas un<br>nepabeigto<br>celtniecības<br>objektu izmaksas,<br>EUR | KOPĀ<br>EUR          |
| <b>2021. gada 31. decembrī</b>                   |                   |  |  |   |   |                                |                            |   |                      |
| Sākotnējā vai pārvērtētā vērtība                 | 42 656 276        | 8 365 473  | 771 087 876                            | 1 337 283 799   | 11 471 818  | 26 393 089                     | 1 538 779                  | 40 436 962  | 2 239 234 072        |
| Uzkrātais nolietojums un vērtības samazinājums   | (5 090 748)       | (3 606 418)  | (447 747 521)                          | (652 498 137)   | (9 501 087)   | (15 021 212)                   | -                          | -   | (1 133 465 123)      |
| <b>Atlikusī vērtība</b>                          | <b>37 565 528</b> | <b>4 759 055</b>                                     | <b>323 340 355</b>                     | <b>684 785 662</b>                                    | <b>1 970 731</b>  | <b>11 371 877</b>              | <b>1 538 779</b>           | <b>40 436 962</b>   | <b>1 105 768 949</b> |
| <b>2022</b>                                      |                   |  |  |   |   |                                |                            |   |                      |
| legādāts   | 22 619            | -  | 44 902                                 | 1 266 499   | 1 633   | 1 895 697                      | -                          | 40 864 728  | 44 096 078           |
| Pārgrupēts                                       | 2 011 901         | 187 869  | 15 855 381                             | 16 059 578  | 559 044   | 4 462 820                      | -                          | (39 136 593)  | -                    |
| Pārdots  | -                 | -  | -                                      | (232 479)   | -   | -                              | -                          | (26 300)  | (258 779)            |
| Norakstīts                                       | (11 007)          | (4 344)  | (338 961)                              | (805 926)   | (122)   | (36 542)                       | -                          | -   | (1 196 902)          |
| Nolietojums                                      | (1 381 106)       | (526 959)  | (11 347 304)                           | (32 786 674)  | (465 858)   | (4 363 986)                    | -                          | -   | (50 871 887)         |
| Pārvietots                                       | -                 | -  | -                                      | -   | -   | -                              | 286 605                    | -   | 286 605              |
| <b>Atlikusī vērtība 2022. gada 31. decembrī</b>  | <b>38 207 935</b> | <b>4 415 621</b>                                     | <b>327 554 373</b>                     | <b>668 286 660</b>                                    | <b>2 065 428</b>  | <b>13 329 866</b>              | <b>1 825 384</b>           | <b>42 138 797</b>   | <b>1 097 824 064</b> |
| <b>2022. gada 31. decembrī</b>                   |                   |  |  |   |   |                                |                            |   |                      |
| Sākotnējā vai pārvērtētā vērtība                 | 44 238 109        | 8 617 617  | 785 685 819                            | 1 314 599 932   | 10 418 763  | 33 446 283                     | 1 825 384                  | 42 138 797  | 2 240 970 704        |
| Uzkrātais nolietojums un vērtības samazinājums   | (6 030 174)       | (4 201 996)  | (458 131 446)                          | (646 313 272)   | (8 353 335)   | (20 116 417)                   | -                          | -   | (1 143 146 640)      |
| <b>Atlikusī vērtība</b>                          | <b>38 207 935</b> | <b>4 415 621</b>                                     | <b>327 554 373</b>                     | <b>668 286 660</b>                                    | <b>2 065 428</b>  | <b>13 329 866</b>              | <b>1 825 384</b>           | <b>42 138 797</b>   | <b>1 097 824 064</b> |
| <b>2023</b>                                      |                   |  |  |   |   |                                |                            |   |                      |
| legādāts   | 5 564             | -  | 7 250                                  | 138 616   | 3 246   | 556 692                        | -                          | 61 913 525  | 62 624 893           |
| Pārgrupēts                                       | 947 039           | 37 309   | 1 963 579                              | 9 138 822   | 134 872   | 3 106 559                      | -                          | (15 328 180)  | -                    |
| Pārdots  | -                 | -  | -                                      | -   | -   | -                              | -                          | (271 543)   | (271 543)            |
| Norakstīts                                       | -                 | -  | (1 683 583)                            | (3 302 680)   | (6)   | (1 100)                        | (12 395)                   | (97 395)  | (5 097 159)          |
| Nolietojums                                      | (1 013 210)       | (393 500)  | (16 777 793)                           | (24 781 249)  | (440 955)   | (6 353 630)                    | -                          | -   | (49 760 337)         |
| <b>Atlikusī vērtība 2023. gada 30. septembrī</b> | <b>38 147 328</b> | <b>4 059 430</b>                                     | <b>311 063 826</b>                     | <b>649 480 169</b>                                    | <b>1 762 585</b>  | <b>10 638 387</b>              | <b>1 812 989</b>           | <b>88 355 204</b>   | <b>1 105 319 918</b> |
| <b>2023. gada 30. septembrī</b>                  |                   |  |  |   |   |                                |                            |   |                      |
| Sākotnējā vai pārvērtētā vērtība                 | 45 190 712        | 8 648 826  | 777 060 844                            | 1 312 657 023   | 10 516 747  | 33 257 611                     | 1 812 989                  | 88 355 204  | 2 277 499 956        |
| Uzkrātais nolietojums un vērtības samazinājums   | (7 043 384)       | (4 589 396)  | (465 997 018)                          | (663 176 854)   | (8 754 162)   | (22 619 224)                   | -                          | -   | (1 172 180 038)      |
| <b>Atlikusī vērtība</b>                          | <b>38 147 328</b> | <b>4 059 430</b>                                     | <b>311 063 826</b>                     | <b>649 480 169</b>                                    | <b>1 762 585</b>  | <b>10 638 387</b>              | <b>1 812 989</b>           | <b>88 355 204</b>   | <b>1 105 319 918</b> |

### **Aktīvu vērtības samazinājuma izvērtējums**

Koncernu var iedalīt trīs naudu ienesošās vienībās: elektroenerģijas pārvade, dabasgāzes pārvade un dabasgāzes uzglabāšana.

Mātessabiedrības aktīvus veido viena naudu ienesošā vienība: elektroenerģijas pārvade. Nosakot naudas ienesošās vienības tiek pieņemts, ka elektroenerģijas pārvades un uzglabāšanas sistēmu veidojošie infrastruktūras elementi ir vienoti, neatdalāmi un nepieciešami elektroenerģijas pārvades sistēmas drošai ekspluatācijai un pakalpojumu nodrošināšanai.

Meitassabiedrību var iedalīt divās naudu ienesošās vienības: dabasgāzes pārvade un dabasgāzes uzglabāšana. Nosakot naudas ienesošās vienības tiek pieņemts, ka pārvades un uzglabāšanas sistēmu veidojošie infrastruktūras elementi ir vienoti, neatdalāmi un nepieciešami pārvades un uzglabāšanas sistēmu drošai ekspluatācijai un pakalpojumu nodrošināšanai

Ņemot vērā ģeopolitisko situāciju un strauju procentu likmju kāpumu, 2022. gada beigās AST vadība veica aktīvu vērtības samazinājuma pārbaudi. Izvērtējot aktuālo situāciju, AST vadība secina, ka 2023. gada 9 mēnešos citas pazīmes nav atklātas, savukārt esošo pazīmju vērtējums kopš pēdējās izvērtēšanas nav mainījies. Ievērojot iepriekš minēto, aktīvu vērtības samazinājuma pārbaude netiek veikta.



### 7.3. TIESĪBAS LIETOT AKTĪVUS

|  | Mātessabiedrība     | Koncerns            |
|--|---------------------|---------------------|
|  | Ēkas un zeme<br>EUR | Ēkas un zeme<br>EUR |
| <b>2021. gada 31. decembrī</b>                   |                     |                     |
| Sākotnējā vērtība                                | 19 010 549          | 19 586 019          |
| Uzkrātais nolietojums                            | (4 375 132)         | (4 499 495)         |
| <b>Atlikusī vērtība</b>                          | <b>14 635 417</b>   | <b>15 086 524</b>   |
| <b>2022</b>                                      |                     |                     |
| Atzītas izmaiņas nomas līgumos                   | 69 881              | 106 527             |
| Tiesību lietot aktīvus pieaugums                 | 686 101             | 686 101             |
| Nolietojums                                      | (920 010)           | (946 261)           |
| <b>Atlikusī vērtība 2022. gada 31. decembrī</b>  | <b>14 471 389</b>   | <b>14 932 892</b>   |
| <b>2022. gada 31. decembrī</b>                   |                     |                     |
| Sākotnējā vērtība                                | 19 766 531          | 20 270 161          |
| Uzkrātais nolietojums                            | (5 295 142)         | (5 337 269)         |
| <b>Atlikusī vērtība</b>                          | <b>14 471 389</b>   | <b>14 932 892</b>   |
| <b>2023</b>                                      |                     |                     |
| Atzītas izmaiņas nomas līgumos                   | 629 464             | 629 464             |
| Tiesību lietot aktīvus pieaugums                 | 218 494             | 218 494             |
| Nolietojums                                      | (690 368)           | (700 227)           |
| <b>Atlikusī vērtība 2023. gada 30. septembrī</b> | <b>14 628 979</b>   | <b>15 080 623</b>   |
| <b>2023. gada 30. septembrī</b>                  |                     |                     |
| Sākotnējā vērtība                                | 20 609 163          | 21 112 793          |
| Uzkrātais nolietojums                            | (5 980 184)         | (6 032 170)         |
| <b>Atlikusī vērtība</b>                          | <b>14 628 979</b>   | <b>15 080 623</b>   |

## 8. PĀRĒJIE ILGTERMIŅA FINANŠU IEGULDĪJUMI

|  | Mātesabiedrība     |                    | Koncerns           |                    |
|--|--------------------|--------------------|--------------------|--------------------|
|  | 30.09.2023.<br>EUR | 31.12.2022.<br>EUR | 30.09.2023.<br>EUR | 31.12.2022.<br>EUR |
| <b>Līdzdalība meitas sabiedrību kapitālā, tai skaitā:</b>  | <b>134 394 971</b> | <b>134 394 971</b> | -                  | -                  |
| AS "Conexus Baltic Grid"                                   | 134 394 971        | 134 394 971        | -                  | -                  |
| <b>Līdzdalība asociēto sabiedrību kapitālā, tai skatā:</b> | <b>53 333</b>      | <b>45 000</b>      | <b>53 333</b>      | <b>45 000</b>      |
| "Baltic RCC" OŪ  | 53 333             | 45 000             | 53 333             | 45 000             |
| <b>Līdzdalība pārējo sabiedrību kapitālā, tai skaitā:</b>  | <b>1 422</b>       | <b>1 422</b>       | <b>1 422</b>       | <b>1 422</b>       |
| AS "Pirmais slēgtais pensiju fonds"                        | 1 422              | 1 422              | 1 422              | 1 422              |
| <b>Atlikusī vērtība pārskata perioda beigās</b>            | <b>134 449 726</b> | <b>134 441 393</b> | <b>54 755</b>      | <b>46 422</b>      |

Mātesabiedrībai pieder 1,9% no AS "Pirmais slēgtais pensiju fonds" kapitāla. Mātesabiedrība ir nominālais akcionārs, jo visus riskus un labumus, kas rodas fonda darbības rezultātā, uzņemas vai iegūst Mātesabiedrības darbinieki – pensiju plāna locekļi.

| Sabiedrība                          | Atrašanās vieta | Uzņēmējdarbības veids  | Līdzdalības daļa |
|-------------------------------------|-----------------|--|------------------|
| AS "Conexus Baltic Grid"            | Latvija         | Dabaszāģes pārvades un uzglabāšanas operators Latvijā                              | 68.46%           |
| "Baltic RCC" OŪ                     | Igaunija        | Baltijas valstu elektroenerģijas pārvades sistēmu reģionālais koordinācijas centrs | 33.33%           |
| AS "Pirmais slēgtais pensiju fonds" | Latvija         | Pensiju plānu pārvaldīšana   | 1.9%             |

## 9. PARĀDI NO LĪGUMIEM AR KLIENTIEM

|  | Mātesabiedrība     |                    | Koncerns           |                    |
|--|--------------------|--------------------|--------------------|--------------------|
|  | 30.09.2023.<br>EUR | 31.12.2022.<br>EUR | 30.09.2023.<br>EUR | 31.12.2022.<br>EUR |
| <b>Parādi no līgumiem ar klientiem</b>                       |                    |                    |                    |                    |
| Elektroenerģijas pārvades pakalpojuma parādi                 | 14 772 833         | 20 111 627         | 14 772 833         | 20 111 627         |
| Pārējie pircēju un pasūtītāju parādi                         | 2 939 891          | 2 288 649          | 11 023 599         | 12 525 384         |
| <b>Kopā parādi no līgumiem ar klientiem</b>                  | <b>17 712 724</b>  | <b>22 400 276</b>  | <b>25 796 432</b>  | <b>32 637 011</b>  |
| <b>Sagaidāmie kredītzaudējumi</b>                            |                    |                    |                    |                    |
| Pārējiem pircēju un pasūtītāju parādiem                      | (5 455)            | (5 495)            | (5 455)            | (5 495)            |
| <b>Sagaidāmie kredītzaudējumi kopā</b>                       | <b>(5 455)</b>     | <b>(5 495)</b>     | <b>(5 455)</b>     | <b>(5 495)</b>     |
| <b>Parādi no līgumiem ar klientiem, neto</b>                 |                    |                    |                    |                    |
| Elektroenerģijas pārvades pakalpojuma parādi                 | 14 772 833         | 20 111 627         | 14 772 833         | 20 111 627         |
| Pārējie pircēju un pasūtītāju parādi                         | 2 934 436          | 2 283 154          | 11 018 144         | 12 519 889         |
| <b>PARĀDI NO LĪGUMIEM AR KLIENTIEM, NETO</b>                 | <b>17 707 269</b>  | <b>22 394 781</b>  | <b>25 790 977</b>  | <b>32 631 516</b>  |
|  | Mātesabiedrība     |                    | Koncerns           |                    |
| <b>Parādu no līgumiem ar klientiem vērtības samazinājums</b> | 30.09.2023.<br>EUR | 31.12.2022.<br>EUR | 30.09.2023.<br>EUR | 31.12.2022.<br>EUR |
| Pārskata gada sākumā   | 5 495              | 4 350              | 5 495              | 4 350              |
| Iekļauts peļņas vai zaudējumu aprēķinā                       | (40)               | 1 145              | (40)               | 1 145              |
| <b>Pārskata gada beigās</b>                                  | <b>5 455</b>       | <b>5 495</b>       | <b>5 455</b>       | <b>5 495</b>       |

## 10. CITI DEBITORI

|   | Mātesabiedrība     |                    | Koncerns           |                    |
|---|--------------------|--------------------|--------------------|--------------------|
|   | 30.09.2023.<br>EUR | 31.12.2022.<br>EUR | 30.09.2023.<br>EUR | 31.12.2022.<br>EUR |
| Terminnoguldījumi                           | 90 763 536         | -                  | 90 763 536         | -                  |
| Saņemamais ES fondu finansējums             | 19 118 813         | 8 384 944          | 19 118 813         | 8 384 944          |
| Parāds saistībā ar krāpniecisko darījumu*   | 172 850            | 172 850            | 172 850            | 172 850            |
| Uzkrājums krāpnieciskajam darījumam*        | (172 850)          | (172 850)          | (172 850)          | (172 850)          |
| <b>Citi finanšu aktīvi</b>                  | <b>109 882 349</b> | <b>8 384 944</b>   | <b>109 882 349</b> | <b>8 384 944</b>   |
| Pārmaksātais uzņēmumu ienākuma nodoklis     | -                  | 11 512             | -                  | 11 512             |
| Nākamo periodu izmaksas                     | 1 737 049          | 1 013 784          | 2 600 005          | 1 013 784          |
| Avanss par balansēšanas pakalpojumiem biržā | -                  | -                  | -                  | 2 000 000          |
| Pārējie debitori                            | 11 859 533         | 91 370             | 13 549 034         | 1 027 923          |
| <b>Citi nefinanšu aktīvi</b>                | <b>13 596 582</b>  | <b>1 116 666</b>   | <b>16 149 039</b>  | <b>4 053 219</b>   |
| <b>CITI DEBITORI KOPĀ</b>                   | <b>123 478 931</b> | <b>9 501 610</b>   | <b>126 031 388</b> | <b>12 438 163</b>  |

\*Mātesabiedrība 2022. gadā veikusi uzkrājumu 172 850 EUR apmērā saistībā ar krāpniecisku darījumu. Par šo lietu ir ierosināts kriminālprocess.

## 11. NAUDA UN NAUDAS EKVALENTI

|                       | Mātesabiedrība     |                    | Koncerns           |                    |
|-----------------------|--------------------|--------------------|--------------------|--------------------|
|                       | 30.09.2023.<br>EUR | 31.12.2022.<br>EUR | 30.09.2023.<br>EUR | 31.12.2022.<br>EUR |
| Naudas līdzekļi bankā | 25 123 788         | 92 042 624         | 26 255 477         | 103 009 740        |
| Pieprasījuma depozīti | 3 228 628          | -                  | 3 228 628          | -                  |
| <b>NAUDA KOPĀ</b>     | <b>28 352 416</b>  | <b>92 042 624</b>  | <b>29 484 105</b>  | <b>103 009 740</b> |

## 12. PAŠU KAPITĀLS

### a) Pamatkapitāls

Pārskats par izmaiņām Mātesabiedrības pašu kapitālā sniegts tabulā zemāk:

|                                 | Akciju skaits      | Reģistrētais akciju kapitāls, EUR |
|---------------------------------|--------------------|-----------------------------------|
| <b>2021. gada 1. janvārī</b>    | <b>363 896 079</b> | <b>363 896 079</b>                |
| Jaunu akciju emisija            | 1 999 878          | 1 999 878                         |
| <b>2021. gada 31. decembrī</b>  | <b>365 895 957</b> | <b>365 895 957</b>                |
| Jaunu akciju emisija            | 25 702 577         | 25 702 577                        |
| <b>2022. gada 31. decembrī</b>  | <b>391 598 534</b> | <b>391 598 534</b>                |
| <b>2023. gada 30. septembrī</b> | <b>391 598 534</b> | <b>391 598 534</b>                |

Koncerna akciju kapitālu veido Mātesabiedrības parastās akcijas. Akciju kapitāls ir pilnībā apmaksāts.

Saskaņā ar AS "Augstsprieguma tīkls" akcionāru sapulces 2021. gada 28. maija lēmumu (protokols Nr.1, 1.§ un 2.§) ir veikts ieguldījums Mātesabiedrības pamatkapitālā 1 999 878 EUR apmērā, kapitalizējot nesadalīto peļņu.

Saskaņā ar AS "Augstsprieguma tīkls" akcionāru sapulces 2022. gada 3. novembra lēmumu (protokols Nr.3, 1.§) ir veikts ieguldījums Mātesabiedrības pamatkapitālā 25 702 577 EUR apmērā, kapitalizējot nesadalīto peļņu.

Mātesabiedrība ir veikusi maksājumus valsts budžetā par valsts kapitāla izmantošanu (dividendes) no iepriekšējā gada peļņas:

2021. gadā 7 999 514 EUR jeb 0.02198 EUR par vienu akciju;

2022. gadā 29 143 118 EUR jeb 0.79649 EUR par vienu akciju;

2023. gadā 7 033 805 EUR jeb 0.01796 EUR par vienu akciju.

### b) Rezerves

Mātesabiedrības rezerves sastāv no pārvērtēšanas rezerves, rezervēm pēcnodarbinātības pabalstiem, nesadalītās peļņas, kas ar īpašnieka lēmumu novirzīta pārējās rezervēs attīstības nodrošināšanai. Koncerna rezerves sastāv no pamatlīdzekļu pārvērtēšanas rezerves, Meitassabiedrības statūtos noteiktajām rezervēm, pārvērtēšanas rezerves pēcnodarbinātības pabalstiem, nesadalītās peļņas, kas ar īpašnieka lēmumu novirzīta pārējās rezervēs attīstības nodrošināšanai.

### c) Nekontrolējošā līdzdalība

Informācija par nekontrolējošo līdzdalību ir sniegta 8. pielikumā. Izņemot dividendes, nav notikuši citi darījumi ar nekontrolējošo līdzdalību.

## 13. NĀKAMO PERIODU IEŅĒMUMI

|  | Mātesabiedrība     |                    | Koncerns           |                    |
|--|--------------------|--------------------|--------------------|--------------------|
|  | 30.09.2023.<br>EUR | 31.12.2022.<br>EUR | 30.09.2023<br>EUR  | 31.12.2022.<br>EUR |
| <b>a) Ilgtermiņa nākamo periodu ieņēmumi</b>                       |                    |                    |                    |                    |
| - no pieslēgumu maksām   | 37 544 208         | 38 084 750         | 37 544 208         | 38 084 750         |
| <b>Ilgtermiņa nākamo periodu ieņēmumi no līgumiem ar klientiem</b> | <b>37 544 208</b>  | <b>38 084 750</b>  | <b>37 544 208</b>  | <b>38 084 750</b>  |
| - no Eiropas Savienības finansējuma                                | 141 714 602        | 136 421 913        | 167 185 206        | 161 379 661        |
| - no sagaidāmā Eiropas Savienības finansējuma avansa               | 19 118 813         | 8 384 944          | 19 118 813         | 8 384 944          |
| - no Eiropas Savienības finansējuma saņemtā avansa                 | 18 562 500         | 18 562 500         | 18 562 500         | 18 562 500         |
| - no pārslodzes vadības ieņēmumiem                                 | 126 201 625        | 141 537 570        | 126 201 625        | 141 537 570        |
| <b>Pārējie ilgtermiņa nākamo periodu ieņēmumi</b>                  | <b>305 597 540</b> | <b>304 906 927</b> | <b>331 068 144</b> | <b>329 864 675</b> |
| <b>KOPĀ Ilgtermiņa nākamo periodu ieņēmumi</b>                     | <b>343 141 748</b> | <b>342 991 677</b> | <b>368 612 352</b> | <b>367 949 425</b> |

|   | Mātesabiedrība     |                    | Koncerns           |                    |
|---|--------------------|--------------------|--------------------|--------------------|
|   | 30.09.2023.<br>EUR | 31.12.2022.<br>EUR | 30.09.2023.<br>EUR | 31.12.2022.<br>EUR |
| <b>b) Īstermiņa nākamo periodu ieņēmumi</b>   |                    |                    |                    |                    |
| - no pieslēgumu maksām  | 3 658 224          | 3 658 224          | 3 658 224          | 3 658 224          |
| <b>Īstermiņa nākamo periodu ieņēmumi no līgumiem ar klientiem</b>   | <b>3 658 224</b>   | <b>3 658 224</b>   | <b>3 658 224</b>   | <b>3 658 224</b>   |
| - nepabeigtie ES līdzfinansētie projekti, tai skaitā:   | 18 137 601         | 3 881 759          | 18 137 601         | 3 881 759          |
| <i>Projekts "Baltijas valstu elektroenerģijas pārvades sistēmas sinhronizācija ar Eiropas tīklu, 2. fāze "</i>                | -                  | 777 947            | -                  | 777 947            |
| <i>Baltijas valstu sinhronizācijas ar kontinentālo Eiropu, 1.fāze</i>   | 18 050 186         | 2 950 889          | 18 050 186         | 2 950 889          |
| <i>Projekts "EU-SysFlex- Eiropas sistēma ar efektīvi koordinētu elastīguma izmantošanu lielāka AER īpatsvara integrēšanā"</i> | 9 523              | 37 812             | 9 523              | 37 812             |
| <i>Projekts "Baltijas elektroenerģijas sistēmu dinamiskās stabilitātes izpēte"</i>  | 26 250             | 26 250             | 26 250             | 26 250             |
| <i>Projekts "Sistēma PSO-SSO-galalietotāja sasaistei, INTERRFACE"</i>   | 51 642             | 88 861             | 51 642             | 88 861             |
| - pabeigtie ES līdzfinansētie projekti  | 3 584 049          | 3 609 338          | 4 554 179          | 4 372 019          |
| - no jaudas izsoles   | 1 523 957          | -                  | 1 523 957          | -                  |
| - no pārslodzes vadības ieņēmumiem  | 23 787 448         | 1 204 239          | 23 787 448         | 1 204 239          |
| - no citu projektu finansējuma  | -                  | -                  | 4 654              | 4 654              |
| - no IPGK rezervēto jaudu maksas  | -                  | -                  | 7 830              | -                  |
| <b>Pārējie īstermiņa nākamo periodu ieņēmumi</b>  | <b>47 033 055</b>  | <b>8 695 336</b>   | <b>48 015 669</b>  | <b>9 462 671</b>   |
| <b>KOPĀ īstermiņa nākamo periodu ieņēmumi</b>   | <b>50 691 279</b>  | <b>12 353 560</b>  | <b>51 673 893</b>  | <b>13 120 895</b>  |

| Nākamo periodu ieņēmumu no līgumiem ar klientiem (ilgtermiņa un īstermiņa) kustība: | Mātessabiedrība    |                    | Koncerns           |                    |
|---|--------------------|--------------------|--------------------|--------------------|
|   | 30.09.2023.<br>EUR | 31.12.2022.<br>EUR | 30.09.2023.<br>EUR | 31.12.2022.<br>EUR |
| <b>Pārskata gada sākumā</b>   | <b>41 742 974</b>  | <b>41 625 094</b>  | <b>41 742 974</b>  | <b>41 625 094</b>  |
| Pieslēgumu maksa atzīta peļņas vai zaudējumu pārskatā                               | (2 698 248)        | (3 467 086)        | (2 698 248)        | (3 467 086)        |
| Saņemtā pieslēguma maksa no klientu iemaksām  | 2 157 706          | 3 584 966          | 2 157 706          | 3 584 966          |
| <b>Pārskata gada beigās</b>   | <b>41 202 432</b>  | <b>41 742 974</b>  | <b>41 202 432</b>  | <b>41 742 974</b>  |
|   |                    |                    |                    |                    |
| Pārējo nākamo periodu ieņēmumu (ilgtermiņa un īstermiņa) kustība:                   | Mātessabiedrība    |                    | Koncerns           |                    |
|   | 30.09.2023.<br>EUR | 31.12.2022.<br>EUR | 30.09.2023.<br>EUR | 31.12.2022.<br>EUR |
| <b>Pārskata gada sākumā</b>   | <b>313 602 263</b> | <b>251 557 503</b> | <b>339 327 346</b> | <b>270 490 450</b> |
| Saņemtais ES līdzfinansējums*   | 18 768 944         | 7 720 085          | 18 768 944         | 7 720 085          |
| Saņemtais iepriekšējo periodu uzkrātais ES līdzfinansējums                          | (8 035 074)        | (509 198)          | (8 035 074)        | (509 198)          |
| Saņemtie nākamo periodu ieņēmumi no ES līdzfinansējuma                              | 7 131 492          | 489 433            | 8 436 239          | 8 133 373          |
| Saņemtais ES līdzfinansējuma avanss   | 15 099 296         | 21 513 389         | 15 099 296         | 21 513 389         |
| Saņemtie pārslodzes vadības ieņēmumi**  | 8 151 150          | 37 650 929         | 8 151 150          | 37 650 929         |
| Īstermiņa jaudas izsoles ieņēmumi   | 1 523 957          | -                  | 1 523 957          | -                  |
| Saņemtie jaudas izsoles ieņēmumi par IPGK rezervēto jaudu                           | -                  | -                  | -                  | -                  |
| IPGK rezervēto jaudu maksa  | -                  | -                  | 7 830              | (237 284)          |
| Pārslodzes vadības ieņēmumi iekļauti peļņas vai zaudējumu pārskatā                  | (903 886)          | (1 191 483)        | (903 886)          | (1 191 483)        |
| ES līdzfinansējums iekļauts peļņas vai zaudējumu pārskatā                           | (2 707 548)        | (3 628 395)        | (3 291 990)        | (4 242 915)        |
| <b>Pārskata gada beigās</b>   | <b>352 630 595</b> | <b>313 602 263</b> | <b>379 083 813</b> | <b>339 327 346</b> |
| <b>KOPĀ pārskata gada beigās</b>  | <b>393 833 027</b> | <b>355 345 237</b> | <b>420 286 245</b> | <b>381 070 320</b> |

\*No Eiropas Savienības saņemtais finansējums (saistīts ar aktīviem) tiek atzīts brīdī, kad Koncerns un Mātessabiedrība ir izpildījuši ar šī finansējuma saņemšanu saistītos nosacījumus un tiem ir beznosacījuma tiesības saņemt finansējumu. Ar finansējuma saņemšanu saistītie nosacījumi ir sekojoši: Mātessabiedrība un Koncerns nodrošina Eiropas Savienības līdzfinansēto projektu vadību, iekšējo kontroli un uzskaiti saskaņā ar Eiropas Savienības vadlīnijām un Latvijas Republikas likumdošanas prasībām. Katram darījumam, kas attiecas uz ES līdzfinansēto projektu uzskaiti, tiek nodrošināta grāmatvedības uzskaitē atsevišķi



nodalītā kontā. Mātesabiedrība un Koncerns nodrošina šķirtu līdzfinansēto projektu atbilstošo ieņēmumu, izdevumu, ilgtermiņa ieguldījumu un pievienotās vērtības nodokļa uzskaiti. Ja līdzekļi netiek saņemti līdz pārskata perioda beigām, tos atspoguļo kā debitoru parādu bilances pozīcijā "Citi debitori".

\*\*Kopējie saņemtie pārslodzes vadības ieņēmumi 2023. gada 9 mēnešos bija 28 707 573 EUR, no tiem peļņas vai zaudējumu pārskatā pārslodzes novēršanas izmaksu segšanai atzīti 8 018 544 EUR un elektroenerģijas pārvades pakalpojumu izmaksu segšanai 12 537 879 EUR. Atlikusī daļa 8 151 150 EUR novirzīti uz nākamo periodu ieņēmumiem.

## 14. AIZŅĒMUMI UN NOMAS SAISTĪBAS

### Aizņēmumi:

|  | Mātesabiedrība     |                    | Koncerns           |                    |
|--|--------------------|--------------------|--------------------|--------------------|
|  | 30.09.2023.<br>EUR | 31.12.2022.<br>EUR | 30.09.2023.<br>EUR | 31.12.2022.<br>EUR |
| Ilgtermiņa aizņēmumi no kredītiestādēm   | -                  | -                  | 59 309 848         | 69 468 183         |
| Emitēto obligāciju ilgtermiņa daļa   | 99 912 500         | 99 892 726         | 99 912 500         | 99 892 726         |
| Īstermiņa aizņēmumi no kredītiestādēm  | -                  | -                  | 12 899 286         | 12 899 286         |
| <b>Aizņēmumi</b>   | <b>99 912 500</b>  | <b>99 892 726</b>  | <b>172 121 634</b> | <b>182 260 195</b> |
| Ilgtermiņa uzkrātās saistības procentu izmaksām no emitētajām obligācijām      | 347 945            | 473 973            | 347 945            | 473 973            |
| Īstermiņa uzkrātās saistības par aizņēmumu procentu izmaksām no kredītiestādēm | -                  | -                  | 45 540             | 62 480             |
| <b>KOPĀ aizņēmumi</b>  | <b>100 260 445</b> | <b>100 366 699</b> | <b>172 515 119</b> | <b>182 796 648</b> |
| Tai skaitā:  |                    |                    |                    |                    |
| Ilgtermiņa aizņēmumi   | 100 260 445        | 100 366 699        | 159 570 293        | 169 834 882        |
| Īstermiņa aizņēmumi  | -                  | -                  | 12 944 826         | 12 961 766         |

### Nomas saistības:

|                             | Mātesabiedrība     |                    | Koncerns           |                    |
|-----------------------------|--------------------|--------------------|--------------------|--------------------|
|                             | 30.09.2023.<br>EUR | 31.12.2022.<br>EUR | 30.09.2023.<br>EUR | 31.12.2022.<br>EUR |
| <b>KOPĀ nomas saistības</b> | <b>15 089 892</b>  | <b>14 865 954</b>  | <b>15 564 952</b>  | <b>15 350 376</b>  |
| Tai skaitā:                 |                    |                    |                    |                    |
| Ilgtermiņa                  | 14 248 881         | 14 184 247         | 14 696 737         | 14 643 605         |
| Īstermiņa                   | 841 011            | 681 707            | 868 215            | 706 771            |

**Aizņēmumu un nomas saistību kustība:**

|                                      | Mātesabiedrība         |                       |                    |
|--------------------------------------|------------------------|-----------------------|--------------------|
|                                      | Nomas saistības<br>EUR | Citi aizņēmumi<br>EUR | Kopā<br>EUR        |
| <b>2021. gada 31. decembrī</b>       | <b>14 938 982</b>      | <b>99 966 288</b>     | <b>114 905 270</b> |
| Atzītas izmaiņas nomas līgumos       | 69 881                 | -                     | 69 881             |
| Jauni līgumi                         | 686 101                | -                     | 686 101            |
| Atmaksa, izņemot procentu maksājumus | (829 010)              | -                     | (829 010)          |
| Procentu maksājumi                   | (230 846)              | (126 027)             | (356 873)          |
| Aprēķinātie procenti                 | 230 846                | 526 438               | 757 284            |
| <b>2022. gada 31. decembrī</b>       | <b>14 865 954</b>      | <b>100 366 699</b>    | <b>115 232 653</b> |
| Atzītas izmaiņas nomas līgumos       | 629 298                | -                     | 629 298            |
| Jauni līgumi                         | 218 494                | -                     | 218 494            |
| Atmaksa, izņemot procentu maksājumus | (623 854)              | -                     | (623 854)          |
| Procentu maksājumi                   | (173 564)              | (500 000)             | (673 564)          |
| Aprēķinātie procenti                 | 173 564                | 393 746               | 567 310            |
| <b>2023. gada 30. septembrī</b>      | <b>15 089 892</b>      | <b>100 260 445</b>    | <b>115 350 337</b> |

|                                      | Koncerns               |                                       |                       |                    |
|--------------------------------------|------------------------|---------------------------------------|-----------------------|--------------------|
|                                      | Nomas saistības<br>EUR | Aizņēmumi no<br>kredītiestādēm<br>EUR | Citi aizņēmumi<br>EUR | Kopā<br>EUR        |
| <b>2021. gada 31. decembrī</b>       | <b>15 406 319</b>      | <b>98 093 221</b>                     | <b>99 966 288</b>     | <b>213 465 828</b> |
| Atzītas izmaiņas nomas līgumos       | 106 527                | -                                     | -                     | 106 527            |
| Jauni līgumi                         | 686 101                | 20 000 000                            | -                     | 20 686 101         |
| Atmaksa, izņemot procentu maksājumus | (848 571)              | (35 688 383)                          | -                     | (36 536 954)       |
| Procentu maksājumi                   | (251 502)              | -                                     | (126 027)             | (377 529)          |
| Aprēķinātie procenti                 | 251 502                | 25 111                                | 526 438               | 803 051            |
| <b>2022. gada 31. decembrī</b>       | <b>15 350 376</b>      | <b>82 429 949</b>                     | <b>100 366 699</b>    | <b>198 147 024</b> |
| Atzītas izmaiņas nomas līgumos       | 629 298                | -                                     | -                     | 629 298            |
| Jauni līgumi                         | 218 494                | -                                     | -                     | 218 494            |
| Atmaksa, izņemot procentu maksājumus | (633 216)              | (10 158 335)                          | -                     | (10 791 551)       |
| Procentu maksājumi                   | (189 172)              | (1 844 842)                           | (500 000)             | (2 534 014)        |
| Aprēķinātie procenti                 | 189 172                | 1 827 902                             | 393 746               | 2 410 820          |
| <b>2023. gada 30. septembrī</b>      | <b>15 564 952</b>      | <b>72 254 674</b>                     | <b>100 260 445</b>    | <b>188 080 071</b> |

## 15. PARĀDI PIEGĀDĀTĀJIEM UN PĀRĒJIE KREDITORI

|  | Mātesabiedrība     |                    | Koncerns           |                    |
|--|--------------------|--------------------|--------------------|--------------------|
|  | 30.09.2023.<br>EUR | 31.12.2022.<br>EUR | 30.09.2023.<br>EUR | 31.12.2022.<br>EUR |
| <b>Finanšu saistības</b>   |                    |                    |                    |                    |
| Parādi par elektroenerģiju un dabasgāzi                              | 10 675 921         | 22 243 344         | 10 675 921         | 22 243 344         |
| Parādi par materiāliem un pakalpojumiem                              | 16 403 722         | 6 467 104          | 23 615 522         | 13 877 958         |
| Uzkrātās saistības   | 44 558             | 95 367             | 2 499 352          | 2 356 219          |
| Pārējās īstermiņa finanšu saistības                                  | 6 092 420          | 2 662 036          | 6 092 420          | 2 662 036          |
| <b>KOPĀ finanšu saistības</b>  | <b>33 216 621</b>  | <b>31 467 851</b>  | <b>42 883 215</b>  | <b>41 139 557</b>  |
| <b>Nefinanšu saistības</b>   |                    |                    |                    |                    |
| Valsts sociālās apdrošināšanas obligātās iemaksas un pārējie nodokļi | 1 409 094          | 1 455 831          | 2 363 310          | 2 532 592          |
| Saņemtie pieslēguma maksas avansi                                    | 1 404 786          | 479 283            | 1 404 786          | 479 283            |
| Saņemtie avansi par jaudas rezervēšanas maksu                        | 12 036 879         | -                  | 12 036 879         | -                  |
| Saņemtie avansa maksājumi  | -                  | 650                | 7 622 892          | 8 581 032          |
| Pārējās īstermiņa nefinanšu saistības                                | 5 758 347          | 2 995 440          | 8 651 378          | 4 123 429          |
| <b>KOPĀ nefinanšu saistības</b>                                      | <b>20 609 106</b>  | <b>4 931 204</b>   | <b>32 079 245</b>  | <b>15 716 335</b>  |
| <b>KOPĀ parādi piegādātājiem un pārējiem kreditoriem, t.sk.:</b>     | <b>53 825 727</b>  | <b>36 399 055</b>  | <b>74 962 460</b>  | <b>56 855 892</b>  |
| Parādi piegādātājiem   | 27 079 643         | 28 710 448         | 34 291 443         | 36 121 302         |
| Parādi pārējiem kreditoriem  | 26 746 084         | 7 688 607          | 40 671 017         | 20 734 590         |

## 16. PATIESĀS VĒRTĪBAS APSVĒRUMI

Pārskata periodā nav bijusi aktīvu pārklasifikācija starp 1. līmeni, 2. līmeni un 3. līmeni.

|  | Mātesabiedrība           |                   |                   |                   |
|--|--------------------------|-------------------|-------------------|-------------------|
|  | Uzskaites vērtība<br>EUR | 1.līmenis,<br>EUR | 2.līmenis,<br>EUR | 3.līmenis,<br>EUR |
| <b>30.09.2023.</b>   |                          |                   |                   |                   |
| <b>Aktīvi, kas tiek novērtēti patiesajā vērtībā:</b>         |                          |                   |                   |                   |
| Pārvērtētie pamatlīdzekļi (7.2 pielikums)                    | 590 544 130              | -                 | -                 | 590 544 130       |
| <b>Aktīvi, kuriem patiesā vērtība tiek uzrādīta:</b>         |                          |                   |                   |                   |
| Nauda (11. pielikums)  | 28 352 416               | -                 | 28 352 416        | -                 |
| Parādi no līgumiem ar klientiem (9. pielikums)               | 17 707 269               | -                 | -                 | 17 707 269        |
| Pārējie ilgtermiņa finanšu ieguldījumi (8. pielikums)        | 46 422                   | -                 | -                 | 46 422            |
| Citi debitori (10. pielikums)                                | 109 882 349              | -                 | -                 | 109 882 349       |
| <b>Saistības, kurām patiesā vērtība tiek uzrādīta:</b>       |                          |                   |                   |                   |
| Aizņēmumi (14. pielikums)                                    | 100 260 445              | -                 | 100 260 445       | -                 |
| Nomas saistības (14. pielikums)                              | 15 089 892               | -                 | -                 | 15 089 892        |
| Parādi piegādātājiem un pārējiem kreditoriem (15. pielikums) | 33 216 621               | -                 | -                 | 33 216 621        |
| <b>31.12.2022.</b>   |                          |                   |                   |                   |
| <b>Aktīvi, kas tiek novērtēti patiesajā vērtībā:</b>         |                          |                   |                   |                   |
| Pārvērtētie pamatlīdzekļi (7.2 pielikums)                    | 605 798 458              | -                 | -                 | 605 798 458       |
| <b>Finanšu aktīvi:</b>                                       |                          |                   |                   |                   |
| Nauda (11. pielikums)  | 92 042 624               | -                 | 92 042 624        | -                 |
| Parādi no līgumiem ar klientiem (9. pielikums)               | 22 394 781               | -                 | -                 | 22 394 781        |
| Pārējie ilgtermiņa finanšu ieguldījumi (8. pielikums)        | 46 422                   | -                 | -                 | 46 422            |
| Citi debitori (14. pielikums)                                | 8 384 944                | -                 | -                 | 8 384 944         |
| <b>Finanšu saistības:</b>                                    |                          |                   |                   |                   |
| Aizņēmumi (14. pielikums)                                    | 100 366 699              | -                 | 100 366 699       | -                 |
| Nomas saistības (14. pielikums)                              | 14 865 954               | -                 | -                 | 14 865 954        |
| Parādi piegādātājiem un pārējiem kreditoriem (15. pielikums) | 31 467 851               | -                 | -                 | 31 467 851        |

|  | Koncerns                 |                   |                   |                   |
|--|--------------------------|-------------------|-------------------|-------------------|
|  | Uzskaites vērtība<br>EUR | 1.līmenis,<br>EUR | 2.līmenis,<br>EUR | 3.līmenis,<br>EUR |
| <b>30.09.2023.</b>   |                          |                   |                   |                   |
| <b>Aktīvi, kas tiek novērtēti patiesajā vērtībā:</b>         |                          |                   |                   |                   |
| Pārvērtētie pamatlīdzekļi (7.2 pielikums)                    | 966 366 010              | -                 | -                 | 966 366 010       |
| <b>Aktīvi, kuriem patiesā vērtība tiek uzrādīta:</b>         |                          |                   |                   |                   |
| Nauda (11. pielikums)  | 29 484 105               | -                 | 29 484 105        | -                 |
| Parādi no līgumiem ar klientiem (9. pielikums)               | 25 790 977               | -                 | -                 | 25 790 977        |
| Pārējie ilgtermiņa finanšu ieguldījumi (8. pielikums)        | 46 422                   | -                 | -                 | 46 422            |
| Citi debitori (10. pielikums)                                | 109 882 349              | -                 | -                 | 109 882 349       |
| <b>Saistības, kurām patiesā vērtība tiek uzrādīta:</b>       |                          |                   |                   |                   |
| Aizņēmumi (14. pielikums)                                    | 172 515 119              | -                 | 172 515 119       | -                 |
| Nomas saistības (14. pielikums)                              | 15 564 952               | -                 | -                 | 15 564 952        |
| Parādi piegādātājiem un pārējiem kreditoriem (15. pielikums) | 42 883 215               | -                 | -                 | 42 883 215        |
| <b>31.12.2022.</b>   |                          |                   |                   |                   |
| <b>Aktīvi, kas tiek novērtēti patiesajā vērtībā:</b>         |                          |                   |                   |                   |
| Pārvērtētie pamatlīdzekļi (7.2 pielikums)                    | 1 002 322 082            | -                 | -                 | 1 002 322 082     |
| <b>Aktīvi, kuriem patiesā vērtība tiek uzrādīta:</b>         |                          |                   |                   |                   |
| Nauda (11. pielikums)  | 103 009 740              | -                 | 103 009 740       | -                 |
| Parādi no līgumiem ar klientiem (9. pielikums)               | 32 631 516               | -                 | -                 | 32 631 516        |
| Pārējie ilgtermiņa finanšu ieguldījumi (8. pielikums)        | 46 422                   | -                 | -                 | 46 422            |
| Citi debitori (10. pielikums)                                | 8 384 944                | -                 | -                 | 8 384 944         |
| <b>Saistības, kurām patiesā vērtība tiek uzrādīta:</b>       |                          |                   |                   |                   |
| Aizņēmumi (14. pielikums)                                    | 182 796 648              | -                 | 182 796 648       | -                 |
| Nomas saistības (14. pielikums)                              | 15 350 376               | -                 | -                 | 15 350 376        |
| Parādi piegādātājiem un pārējiem kreditoriem (15. pielikums) | 41 139 557               | -                 | -                 | 41 139 557        |

## 17. DARĪJUMI AR SAISTĪTAJĀM PUSĒM

### Ieņēmumi un izmaksas no darījumiem ar saistītajām pusēm (citām valsts kapitālsabiedrībām)

|   | Mātesabiedrība                |                               | Koncerns                      |                               |
|---|-------------------------------|-------------------------------|-------------------------------|-------------------------------|
|   | 2023. gada<br>9 mēneši<br>EUR | 2022. gada<br>9 mēneši<br>EUR | 2023. gada<br>9 mēneši<br>EUR | 2022. gada<br>9 mēneši<br>EUR |
| <b>Ieņēmumi</b>   |                               |                               |                               |                               |
| Elektroenerģijas pārvades sistēmas pakalpojums              | 59 725 688                    | 54 906 829                    | 59 725 688                    | 54 906 829                    |
| Balansējošā elektroenerģija                                 | 4 900 374                     | 26 508 272                    | 4 900 374                     | 26 508 272                    |
| Regulējošā elektroenerģija                                  | (217 160)                     | 1 631 053                     | (217 160)                     | 1 631 053                     |
| Reaktīvās enerģijas ieņēmumi                                | 375 873                       | 436 651                       | 375 873                       | 436 651                       |
| Obligātā iepirkuma komponentes                              | -                             | 223 692                       | -                             | 223 692                       |
| Gāzes uzglabāšana un pārvade                                | -                             | -                             | 16 880 834                    | 14 130 097                    |
| Ieņēmumi no pārējiem pakalpojumiem                          | 1 596 548                     | 1 781 515                     | 1 596 548                     | 1 781 515                     |
| <b>Kopā ieņēmumi no darījumiem ar saistītām sabiedrībām</b> | <b>66 381 323</b>             | <b>85 488 012</b>             | <b>83 262 157</b>             | <b>99 618 109</b>             |
| <b>Izmaksas</b>   |                               |                               |                               |                               |
| Balansējošās elektroenerģijas iegāde                        | 5 784 671                     | 6 373 746                     | 5 784 671                     | 6 373 746                     |
| Regulējošās elektroenerģijas iegāde                         | 4 826 574                     | 15 800 271                    | 4 826 574                     | 15 800 271                    |
| Elektroenerģija zudumiem un tehnoloģiskajam patēriņam       | 12 514 277                    | -                             | 12 514 277                    | -                             |
| Elektroenerģija tranzīta zudumiem                           | 2 158 195                     | -                             | 2 158 195                     | -                             |
| Elektroenerģija saimnieciskajām vajadzībām                  | 144 685                       | 63 405                        | 144 685                       | 63 405                        |
| Jaudas rezerve elektroenerģijas sistēmas drošumam           | 6 625 064                     | 5 716 415                     | 6 625 064                     | 5 716 415                     |
| Obligātā iepirkuma komponentes                              | -                             | 564 827                       | -                             | 564 827                       |
| Sinhrono kompensatoru izmantošana                           | 909 406                       | 969 004                       | 909 406                       | 969 004                       |
| Sakaru izdevumi   | 2 730 588                     | 2 404 254                     | 2 730 588                     | 2 404 254                     |
| Elektriskās jaudas pārslodzes likvidācija                   | 129 458                       | 220 200                       | 129 458                       | 220 200                       |
| Pamatlīdzekļu un zemes noma                                 | 609 805                       | 609 679                       | 609 805                       | 609 679                       |
| Gāzes uzglabāšana un pārvade                                | -                             | -                             | 2 869 745                     | 2 931 139                     |
| Citas izmaksas  | 51 714                        | 117 171                       | 51 714                        | 117 171                       |
| <b>Kopā izmaksas darījumiem ar saistītām sabiedrībām</b>    | <b>36 484 437</b>             | <b>32 838 973</b>             | <b>39 354 182</b>             | <b>35 770 111</b>             |

**Atlikumi pārskata gada beigās, kas radušies no darījumiem ar saistītajām pusēm (citām valsts kapitālsabiedrībām)**

|                                       | Mātesabiedrība     |                    | Koncerns           |                    |
|---------------------------------------|--------------------|--------------------|--------------------|--------------------|
|                                       | 30.09.2023.<br>EUR | 30.09.2022.<br>EUR | 30.09.2023.<br>EUR | 30.09.2022.<br>EUR |
| <b>Debitoru parādi:</b>               |                    |                    |                    |                    |
| valsts kontrolētas kapitālsabiedrības | 8 658 220          | 13 440 502         | 11 193 998         | 15 292 947         |
| <b>Kreditoru saistības:</b>           |                    |                    |                    |                    |
| valsts kontrolētas kapitālsabiedrības | 14 528 788         | 10 520 847         | 14 970 178         | 10 869 876         |

**18. NOTIKUMI PĒC PĀRSKATA PERIODA BEIGĀM**

2023. gada oktobrī akciju sabiedrība "Augstsprieguma tīkls" saņēma informāciju, ka Stokholmas Starptautiskajā arbitrāžā uzsākta tiesvedība pret pārvades sistēmas operatoriem, tostarp AST. Tiesvedība saistīta ar to, ka, ievērojot starptautisko sankciju regulējumu, operatori nav veikuši norēķinus. Ņemot vērā Stokholmas Starptautiskās arbitrāžas noteikumus, šobrīd detalizētāka informācija uzskatāma par konfidenciālu.

2023. gada 20. oktobrī AS "Augstsprieguma tīkls" padome saskaņā ar nominācijas komisijas ieteikumiem par valdes priekšsēdētāju izraudzījusies Rolandu Irkli. Plānots, ka valdes priekšsēdētājs darbu uzsāks 2023. gada 7. decembrī.

Laika posmā no pārskata perioda pēdējās dienas līdz nerevidēto starpperiodu saīsināto finanšu pārskatu parakstīšanas datumam nav bijuši citi būtiski notikumi, kas būtiski ietekmētu AS "Augstsprieguma tīkls" koncerna un AS "Augstsprieguma tīkls" nerevidētos starpperiodu saīsinātos finanšu pārskatus par 9 mēnešu periodu, kas beidzas 2023. gada 30. septembrī. Lai gan neskaidrība par notikumu ietekmi uz Koncerna un Mātesabiedrības darbību nākotnē ir palielinājusies, šobrīd nav konstatēti apstākļi, kas apdraudētu darbības nepārtrauktību un likumiski noteikto funkciju izpildi.

\* \* \* \* \*