

AUGSTSPRIEGUMA TĪKLS KONCERNA KONSOLIDĒTIE UN AS "AUGSTSPRIEGUMA TĪKLS"

STARPPERIODU SAĪSINĀTIE FINANŠU PĀRSKATI

par 9 mēnešu periodu, kas noslēdzās 2022. gada 30. septembrī



*Sagatavoti saskaņā ar
Eiropas Savienībā apstiprinātajiem Starptautiskajiem finanšu pārskatu standartiem*



SATURS

Informācija par Koncernu un Sabiedrību	3
Galvenie finanšu un darbības rādītāji	5
Vadības ziņojums	7
Ziņojums par valdes atbildību	24
Konsolidētie un atsevišķie finanšu pārskati:	
Peļņas vai zaudējumu pārskats	26
Visaptverošo ienākumu pārskats	27
Pārskats par finanšu stāvokli	28
Pārskats par izmaiņām pašu kapitālā	30
Naudas plūsmas pārskats	32
Konsolidēto un atsevišķo finanšu pārskatu pielikumi	35

INFORMĀCIJA PAR KONCERNU UN SABIEDRĪBU

MĀTESSABIEDRĪBAS NOSAUKUMS

AS "Augstsprieguma tīkls"

MĀTESSABIEDRĪBAS JURIDISKAIS STATUSS

Akciju sabiedrība

MĀTESSABIEDRĪBAS REĢISTRĀCIJAS NUMURS, VIETA UN DATUMS

000357556

Rīga, 2001. gada 28. decembris

Veikta pārreģistrācija Komercreģistrā 2004. gada 13. novembrī ar vienoto reģistrācijas numuru 40003575567

ADRESE

Dārziema iela 86, Rīga, LV-1073, Latvija

MĀTESSABIEDRĪBAS PAMATDARBĪBAS VEIDS

Elektroenerģijas apgāde, NACE kods 35.12

KONCERNA PAMATDARBĪBAS VEIDS

Elektroenerģijas apgāde, NACE kods 35.12. un cauruļvadu transports, NACE kods 49.50

MĀTESSABIEDRĪBAS AKCIONĀRS

Latvijas Republika Finanšu ministrijas personā (100%)
Smilšu iela 1, Rīga, LV-1050, Latvija

VALDES LOCEKĻI UN VIŅU
IEŅEMAMIE AMATI

Gunta Jēkabsone – valdes priekšsēdētāja (kopš 15.07.2021.)
Imants Zviedris – valdes loceklis
Gatis Junghāns – valdes loceklis
Mārcis Kauliņš – valdes loceklis (līdz 16.09.2022.)
Arnis Daugulis – valdes loceklis (kopš 15.07.2021.)
Varis Boks – valdes priekšsēdētājs (līdz 31.03.2021.)
Arnis Staltmanis – valdes loceklis (līdz 07.04.2021.)

PADOMES LOCEKĻI UN VIŅU
IEŅEMAMIE AMATI

Kaspars Āboliņš – padomes priekšsēdētājs
Olga Bogdanova – padomes priekšsēdētāja vietniece
Armands Eberhards – padomes loceklis
Madara Melne – padomes locekle (līdz 26.01.2022.)
Aigars Ģērmanis – padomes loceklis

LĪDZDALĪBA CITĀS SABIEDRĪBĀS

AS "Conexus Baltic Grid" (68.46% no 21.07.2020.; 34.36% līdz 20.07.2020.)

PĀRSKATA PERIODS

2022. gada 1. janvāris – 2022. gada 30. septembris



GALVENIE FINANŠU UN DARBĪBAS RĀDĪTĀJI

GALVENIE FINANŠU UN DARBĪBAS RĀDĪTĀJI

	Koncerns		Mātesabiedrība	
	2022. gada 9 mēneši	2021. gada 9 mēneši	2022. gada 9 mēneši	2021. gada 9 mēneši
FINANŠU RĀDĪTĀJI				
Ieņēmumi, tūkst. EUR	243 848	123 188	204 526	82 229
EBITDA, tūkst. EUR	28 062	56 990	5 029	31 751
Peļņa, tūkst. EUR	(14 927)	15 090	(15 252)	63 597
	30.09.2022.	31.12.2021.	30.09.2022.	31.12.2021.
Aktīvu kopsumma, tūkst. EUR	1 275 175	1 232 245	970 468	909 279
Pašu kapitāls, tūkst. EUR	600 697	647 812	421 049	465 343
Aizņēmumi, tūkst. EUR	174 194	198 060	100 234	99 966
Nauda, tūkst. EUR	98 455	63 190	97 971	48 514
FINANŠU KOEFICIENTI				
Likviditātes kopējais koeficients (≥ 1.2)	1.3	1.0	2.0	1.7
EBITDA rentabilitāte	12%	46%	2%	39%
Pašu kapitāla īpatsvars ($\geq 35\%$)	47%	53%	43%	51%
Neto aizņēmumi pret pašu kapitālu ($\leq 55\%$)	11%	17%	1%	10%
DARBĪBAS RĀDĪTĀJI	2022. gada 9 mēneši	2021. gada 9 mēneši	2022. gada 9 mēneši	2021. gada 9 mēneši
Latvijas lietotājiem pārvadītā elektroenerģija, GWh	4 593	4 630	4 593	4 630
Pārvadītā dabasgāze, TWh	23.4	31.5	-	-
Dabasgāze Latvijas patēriņam, TWh	5.8	8.7	-	-
EBITDA - peļņa pirms procentiem, finanšu ieņēmumiem, ienākuma nodokļa, saņemtajām dividendēm, peļņas no ieguldījuma asociētajā sabiedrībā, neto guvumiem no kontrolējošās līdzdalības iegūšanas, nolietojuma un amortizācijas				
Likviditātes kopējais koeficients = apgrozāmie līdzekļi/(īstermiņa saistības-īstermiņa aizņēmumi, kurus plānots refinansēt)				
EBITDA rentabilitāte = EBITDA/ieņēmumi				
Pašu kapitāla īpatsvars = pašu kapitāls/bilances kopsumma				
Neto aizņēmumi = aizņēmumi – nauda				
Neto aizņēmumi pret pašu kapitālu = neto aizņēmumi/(neto aizņēmumi + pašu kapitāls)				



VADĪBAS ZIŅOJUMS

NOZĪMĪGI FAKTI UN NOTIKUMI

Atklāts Tārgales sauszemes vēja parks

2022. gada 15. septembrī atklāts lielākais sauszemes vēja parks Latvijā. "Utilitas" piederošais vēja parks atrodas Ventspils novada Tārgales pagastā un ir pieslēgts AS "Augstsprieguma tīkls" (turpmāk arī - AST) 110 kV tīklam, izbūvējot jaunu pieslēgumu jaunajā AST apakšstacijā "Tārgale". Vēja parks sastāv no 14 modernām turbīnām, ko piegādājis pasaulē vadošais turbīnu ražotājs "Vestas". Parks gadā saražos līdz 155 GWh zaļās elektroenerģijas, kas ir pietiekami, lai nosegtu vairāk nekā 50 000 mājāsaiņniecību gada enerģijas vajadzības. Tārgales vēja parks būtiski palielinās vēja enerģijas īpatsvaru Latvijā, un tas ir arī nozīmīgs solis ceļā uz aktuālo enerģētikas, drošības un klimata izaicinājumu risināšanu Baltijas reģionā.

Turpina pieaugt elektroenerģijas cena

2022. gada septembrī vidējā elektroenerģijas cena Latvijas tirdzniecības apgabalā bija 350.99 EUR par megavattstundu, kas ir par 25% mazāk nekā augustā, bet attiecībā pret 2021. gada septembri cena ir par 184% augstāka. Lai gan septembrī Baltijā bija vērojams elektroenerģijas cenu kritums caurmērā par 25% līdz 35%, elektroenerģijas cenas bija augstas un pārsvarā nenokritās zem jūlijā fiksētā līmeņa - no Baltijas un tās starpsavienotajām tirdzniecības zonām septembrī elektroenerģijas cena, salīdzinot ar jūliju, zemāka bija tikai Igaunijā un Polijā.

Baltijas jūras valstu līderi samitā paraksta deklarāciju par enerģētisko drošību reģionā

2022. gada 30. augustā Dānijā notikušajā Baltijas jūras valstu samitā, kas veltīts enerģētikas drošības jautājumiem, parakstīta vienošanās par ciešāku sadarbību enerģētikas jomā, lai pēc iespējas ātrāk izbeigtu atkarību no Krievijas fosilā kurināmā, vienlaikus veicinot klimata neitralitāti Eiropas Savienībā (turpmāk arī - ES). Samitā paziņots arī par ES Kopējo interešu statusa piešķiršanu Latvijas – Igaunijas kopīgajam atkrastes vēja parkam ELWIND, kas turpmākajā projekta virzībā ļaus tam piesaistīt ES finansējumu.

AS "Augstsprieguma tīkls" iesniedzis apstiprināšanai jaunu elektroenerģijas pārvades sistēmas pakalpojumu tarifu projektu

2022. gada oktobrī AST ir izstrādājis un iesniedzis apstiprināšanai Sabiedrisko pakalpojumu regulēšanas komisijā (turpmāk arī - SPRK) jaunu elektroenerģijas pārvades tarifu projektu. Būtiskais elektroenerģijas cenu pieaugums Eiropā, kas skāris arī Latviju, ir vairākas reizes palielinājis AST izdevumus par pārvades tīkla darbības nodrošināšanai nepieciešamā tehnoloģiskā patēriņa elektroenerģijas iegādi. Pieaugošās izmaksas šī gada pirmajos 9 mēnešos uzņēmumam jau radīja zaudējumus no elektroenerģijas pārvades 22 milj. EUR apmērā. AST vadība uzskata, ka tai nebūs likviditātes problēmas un Augstsprieguma tīkls koncerns varēs norēķināties ar kreditoriem noteiktajos termiņos.

ĪSI PAR KONCERNU

Augstsprieguma tīkls koncerns (turpmāk arī – Koncerns) ir viens no lielākajiem energoapgādes komersantiem Baltijā, Koncerna pamatdarbība ir elektroenerģijas pārvades sistēmas operatora funkciju nodrošināšana, energoapgādes sistēmas aktīvu efektīva pārvaldība, dabasgāzes pārvade un uzglabāšana.

2022. gada 30. septembrī Augstsprieguma tīkls koncerna struktūru veido komercsabiedrību kopums, kurā izšķiroša ietekme ir mātessabiedrībai AS "Augstsprieguma tīkls" (turpmāk arī – AST vai Mātessabiedrība) un kurā ietilpst meitassabiedrība AS "Conexus Baltic Grid" (turpmāk arī – Conexus vai Meitassabiedrība). Koncerns ģeogrāfiski darbojas Latvijas teritorijā. Informāciju par līdzdalības daļu Meitassabiedrībā un tās atrašanās vietu skatīt 8. pielikumā. AS "Augstsprieguma tīkls" kopīgi ar Igaunijas un Lietuvas elektroenerģijas pārvades sistēmas operatoriem ir izveidojis Baltijas valstu elektroenerģijas sistēmu reģionālo koordinācijas centru "Baltic RCC" OŪ, kas reģistrēts Igaunijā. Informāciju par līdzdalības daļu asociētajā sabiedrībā un tās atrašanās vietu skatīt 8. pielikumā.

Visas AS "Augstsprieguma tīkls" akcijas pieder valstij, un to turētāja ir Latvijas Republikas Finanšu ministrija.

Augstsprieguma tīkls koncerna struktūra ir organizēta trīs darbības segmentos – elektroenerģijas pārvade, dabasgāzes pārvade un dabasgāzes uzglabāšana. Dalījums veikts, pamatojoties uz Koncerna iekšējo organizatorisko struktūru, kas veido pamatu segmentu darbības rezultātu uzraudzībai un kontrolei. Vairāk informācijas par darbības segmentiem, kā arī Mātessabiedrību skatīt sadaļā "Darbības vides raksturojums un finanšu rezultāti".

Augstsprieguma tīkls koncerna vispārējais **stratēģiskais mērķis** ir nodrošināt Latvijas energoapgādes drošumu, sniegt nepārtrauktu, kvalitatīvu un pieejamu energoapgādes pārvades pakalpojumu, kā arī īstenot valstij stratēģiski svarīgo energoapgādes aktīvu ilgtspējīgu pārvaldību un sekmēt to integrāciju Eiropas Savienības iekšējā energoresursu tirgū.

Mūsu **misija** ir nodrošināt nepārtrauktu, drošu un ilgtspējīgi efektīvu energoapgādi visā Latvijā.

Vērtības



GODĪGI

Neatkarīgi, ētiska un atklāta rīcība pret ikvienu un visiem.



GUDRI

Efektīvi. Ar skatu nākotnē. Ilgtermiņa domāšana.



ATBILDĪGI

Pārdomāta rīcība. Ar augstu atbildību pret darbu, cilvēkiem un dabu.



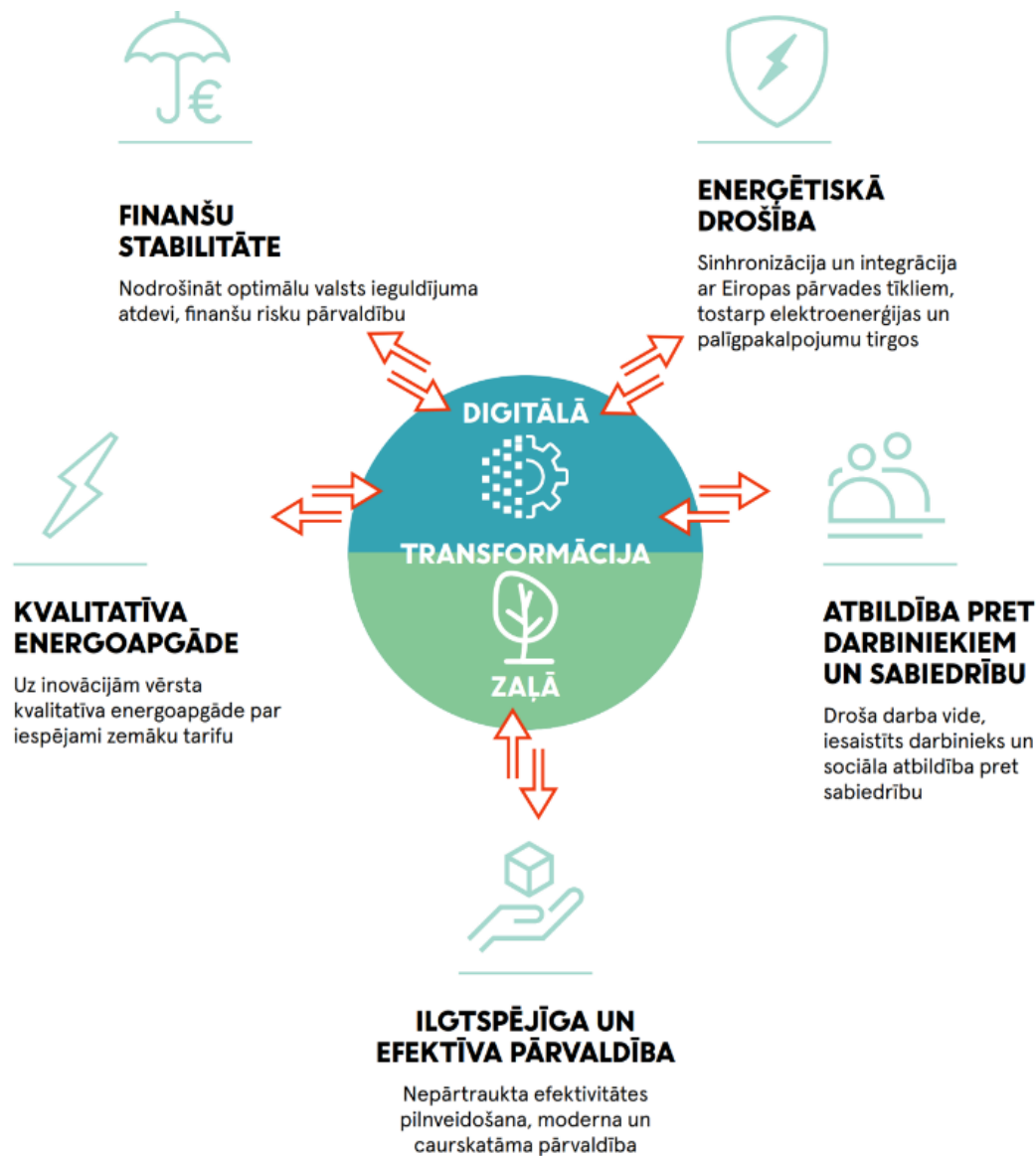
KOPĪGI

Apvienojam spēkus, lai sasniegtu vairāk. Spēcīga komanda, kas iedrošina un izaicina.

Koncerna stratēģija

Lai veicinātu ekonomikas ilgtspējīgu attīstību, Latvija un Eiropas Savienība kā prioritāti ir izvirzījusi ietekmes uz vidi samazināšanu, klimata un vides pārmaiņu ierobežošanu, kā arī digitalizācijas jautājumus. Šīs prioritātes seko 2019. gada Eiropas Komisijas (EK) paziņojumam par Eiropas zaļo kursu. Zaļajā kursā liela uzmanība pievērsta atjaunīgo energoresursu izmantošanai un virzībai uz klimata neitralitātes sasniegšanu līdz 2050. gadam.

Vadoties no Koncerna vīzijas, 2021. gadā izstrādāta un apstiprināta Augstsprieguma tīkls koncerna vidēja termiņa darbības **stratēģija** 2021. - 2025. gadam (turpmāk arī – Stratēģija), kurā definēta Koncerna stratēģiskā virzība, izvirzīti Mātessabiedrības un Conexus finanšu un nefinanšu mērķi turpmākajiem 5 gadiem. Noteiktie mērķi, jau uzsāktie projekti un rīcības virzieni iezīmē arī nākotnes mērķu aprises – virzību uz klimatneitrālu ekonomiku Eiropas zaļā kursa ietvaros, Latvijas Nacionālajā enerģētikas un klimata plānā 2021. - 2030. gadam noteikto mērķu sasniegšanu.



DARBĪBAS VIDES RAKSTUROJUMS UN FINANŠU REZULTĀTI

Pārskata periodā Augstsprieguma tīkls koncerna neto apgrozījums bija 243 848 tūkst. EUR, neto zaudējumi 14 927 tūkst. EUR. Koncerna peļņas samazinājums, salīdzinot ar 2021. gada atbilstošo periodu, saistīts ar kraso elektroenerģijas cenas pieaugumu. Atbilstoši pastāvošajam regulatīvajam ietvaram negatīvā ietekme no neplānota izmaksu sadārdzinājuma tiek segta nākamajos periodos. Lēmumu par izmaksu apjomu, kas tiek attiecināts uz nākamajiem periodiem, pieņem Sabiedrisko pakalpojumu regulēšanas komisijas padome.

Elektroenerģijas pārvade

Saskaņā ar izsniegto licenci Nr. E12001 un Elektroenerģijas tirgus likuma 11. panta pirmo daļu akciju sabiedrība "Augstsprieguma tīkls" ir vienīgais elektroenerģijas pārvades sistēmas operators Latvijā, un tā licences darbības zona ir visa Latvijas teritorija. AS "Augstsprieguma tīkls" nodrošina nepārtrauktu, drošu un ilgtspējīgi efektīvu elektroenerģijas pārvadi visā Latvijā. Saskaņā ar Enerģētikas likuma 5. pantu elektroenerģijas pārvade ir regulēta nozare.

Mātesabiedrība savu darbību sadala vienā galvenajā darbības segmentā – elektroenerģijas pārvade. Turpmāk sniegta informācija gan par Mātesabiedrības stratēģiskajiem mērķiem un ilgtspējas aspektiem, gan par segmenta darbības vidi un finanšu rezultātiem.

Koncerna vidēja termiņa darbības stratēģijā noteikti Mātesabiedrības finanšu un nefinanšu mērķi turpmākajiem pieciem gadiem:

Mātesabiedrība ir izstrādājusi, ieviesusi un uztur uzņēmuma vadības sistēmu atbilstoši standartu ISO 9001:2015 (kvalitāte), ISO 14001:2015 (vide), ISO 45001:2018 (OHSAS 18001:2007) (darba drošība) un ISO 50001:2011 (enerģopārvaldība) prasībām.



leviestā Integrētā vadības sistēma nodrošina efektīvu AST darbību, ievērojot starptautiski pieņemtus darbības mehānismus attiecībā uz kvalitātes, energopārvaldības, vides aizsardzības, darba vides un arodveselības pārvaldību, nodrošinot korektu normatīvo aktu prasību izpildi, veicinot AST darbības konteksta apzināšanu, raugoties uz norisēm uzņēmumā caur uzņēmuma risku un procesu prizmu.

Mātesabiedrības stratēģiskā virzība vērsta uz ilgtspējīgu attīstību. Mātesabiedrība piedalās Korporatīvās ilgtspējas un atbildības institūta rīkotajā ikgadējā "Ilgspējas indeksā", un **2022. gadā jau ceturto reizi iegūts augstais Platīna novērtējums**, kas apliecina korporatīvās atbildības līmeņa atbilstību visaugstākajiem standartiem, kā arī rūpes par savu darbinieku un klientu labklājību.

Kopš 2017. gada, papildus AST finanšu pārskatiem, tiek gatavots AST atsevišķais nefinanšu ziņojums "**Ilgspējas pārskats**", kas tiek izstrādāts atbilstoši Globālajām ilgtspējas pārskatu sagatavošanas vadlīnijām, Pamata (Core) pieejai, ko ir izdevusi bezpeļņas organizācija *Global Reporting Initiative* (GRI). Ilgtspējas pārskatā ir aplūkota korporatīvā sociālā atbildība, ekonomiskā atbildība, atbildība pret sabiedrību, darbiniekiem un darba vidi, vides aizsardzība un citi būtiski aspekti.

Mātesabiedrības **Vides un energopārvaldības politikas** mērķis ir nepārtraukti uzlabot vides un energosniegumu, ieviešot optimālākos tehniskos paņēmienus un tehnoloģijas, samazinot resursu zudumus un radīto atkritumu daudzumu, piesārņojošo vielu emisijas vidē, ietekmi uz klimata pārmaiņām un bioloģisko daudzveidību. Mātesabiedrība sistemātiski veic vides risku novērtējumu un uzraudzību. Nozīmīgu risku novēršanai tiek noteikti risku vadības pasākumi vai rīcības programmas. Tiek uzturēts vides incidentu reģistrs, galvenie vides snieguma rādītāji tiek periodiski kontrolēti saskaņā ar vides monitoringa un energomonitoringa plāniem un procesiem. Kopējais riska līmenis vides jomā ir zems, būtisko vides aspektu jomā ir definētas rīcības programmas un tiek īstenoti risku vadības pasākumi.

Mātesabiedrība elektroenerģijas pārvadi nodrošina, izmantojot pārvades sistēmu, kas ietver savstarpēji savienotus tīklus un iekārtas, tostarp starpvalstu savienojumus, kuru spriegums ir 110 un vairāk kilovoltu un kuri tiek izmantoti pārvadei līdz attiecīgajai sadales sistēmai vai lietotājiem.

Pārskata periodā Pārvades sistēmas operatoram noteiktie pienākumi tika īstenoti, izmantojot šādu pārvades tīklu:

Augstākais spriegums (kV)	Apakšstaciju skaits	Autotransformatoru un transformatoru skaits	Uzstādītā jauda (MVA)	Gaisvadu un kabeļu EPL (km)
330 kV	17	26	3 800	1 742
110 kV	123	245	5 157	3 860
Kopā	140	271	8 957	5 602

Pēc elektroenerģijas cenas kāpuma, kas aizsākās no 2021. gada maijā, 2022. gada septembrī vidējā elektroenerģijas cena Latvijas tirdzniecības apgabalā bija 350,99 EUR par megavatstundu (MWh), kas ir par 25% mazāk nekā augustā, bet attiecībā pret 2021. gada septembri cena ir par 184,2% augstāka. Lai gan septembrī, salīdzinot ar augustu, Baltijā bija vērojams elektroenerģijas cenu kritums caurmērā par 25% līdz 35%, elektroenerģijas cenas bija augstas un pārsvarā nenokritās zem jūlijā fiksētā līmeņa. No Baltijas un tās starpsavienotajām tirdzniecības zonām septembrī elektroenerģijas cena,

salīdzinot ar jūliju, zemāka ir bijusi tikai Igaunijā un Polijā. Cenu samazinājums saistāms ar energoresursu, īpaši dabasgāzes, cenu kritumu, kā arī nelielu samazinājumu CO2 izmešu kvotu cenās, kā arī ar patēriņa samazinājumu, kā rezultātā cenu biržā noteica lētāki piedāvājumi.

Septembrī būtiski samazinājās elektroenerģijas patēriņš, sasniedzot zemāko līmeni kopš 2017. gada jūnija - kopumā Latvijā tika patērētas 531 379 MWh elektroenerģijas, kas ir par 6,8% mazāk nekā augustā un par 9,7% mazāk nekā 2021. gada septembrī. Patēriņa izmaiņas saistāmas ar iepriekš novēroto elektroenerģijas cenu pieaugumu - augustā tika sasniegta vēsturiski augstākā vidējā mēneša elektroenerģijas cena kopš tirgus atvēršanas, kas septembrī, pēc rēķinu saņemšanas lika meklēt iespējas patēriņu samazināt. Tāpat uzskaitītā patēriņa samazinājumu mājsaimniecībās veicināja mikroģeneratoru jeb saules paneļu uzstādīšana - ja 2021. gada septembrī Latvijā uzstādītās mikroģenerācijas jauda bija 16 MW, tad šogad septembrī - jau 80 MW.

Lai gan septembrī elektroenerģijas patēriņš Latvijā bija nokrities nepieredzēti zemu pēdējo gadu laikā, būtiski samazinājusies arī ražošana, kā rezultātā elektroenerģijas patēriņu ar vietējo ģenerāciju nosedza 38% apmērā, kas bija zemākais rādītājs kopš pagājušā gada augusta, trūkstošais elektroenerģijas apjoms - 330 244 MWh - tika importētas no kaimiņvalstīm.

2022. gada 9 mēnešos AS "Augstsprieguma tīkls" lietotājiem Latvijā pārvadīja elektroenerģiju 4 593 GWh apjomā, kas ir par 1% mazāk nekā iepriekšējā gada atbilstošajā periodā (4 630 GWh).

Izvērtējot segmenta finansiālo rezultātu rādītājus un saimnieciskās darbības rezultātus, jāņem vērā, ka saskaņā ar Energētikas likuma 5. pantu elektroenerģijas pārvade ir regulēta nozare, SPRK nosaka atļauto peļņu, nosakot kapitāla atdeves likmi, apstiprinot elektroenerģijas pārvades sistēmas pakalpojumu tarifus.

Segmenta neto apgrozījums pārskata periodā bija 204 526 tūkst. EUR, tai skaitā ieņēmumi par elektroenerģijas pārvades tīkla pakalpojumiem 56 327 tūkst. EUR. Ieņēmumu pieaugums 2022. gada pirmajos deviņos mēnešos par 149%, salīdzinot ar iepriekšējā gada atbilstošo periodu, galvenokārt saistīts ar ieņēmumiem no balansējošās elektroenerģijas, kā arī pārslodzes maksas ieņēmumiem. Minētie ieņēmumi sedz izmaksas, kas saistītas ar sistēmas balansēšanas nodrošināšanu, kā arī pārslodzes vadību.

Segmenta finanšu rezultātus 2022. gada deviņos mēnešos turpināja negatīvi ietekmēt elektroenerģijas cenas pieaugums. Ievērojot kraso elektroenerģijas cenas kāpumu no 2021. gada maija, būtiski pieaugušas ar elektroenerģijas pārvades pakalpojumu sniegšanu saistītās izmaksas. Tā kā spēkā esošais elektroenerģijas pārvades pakalpojumu tarifs, kas tika apstiprināts 2020. gada novembrī, nesedz minēto izmaksu pieaugumu, elektroenerģijas pārvades segments 2022. gada deviņos mēnešos strādāja ar 21 789 tūkst. EUR zaudējumiem.

Tomēr, atbilstoši "Elektroenerģijas pārvades sistēmas pakalpojumu tarifu aprēķināšanas metodikai" (turpmāk arī – Metodika), **elektroenerģijas cenas svārstību radītais izmaksu pieaugums tiks atgūts nākamajā regulatīvajā periodā**, kas plānots no 2023. gada. Lēmumu par elektroenerģijas pārvades tarifu izmaiņām pieņem Sabiedrisko pakalpojumu regulēšanas komisija. Informācija par iesniegto tarifu projektu, kā arī grozījumiem Metodikā sniegta sadaļā "Regulatīvās aktivitātes".

Dabaszgāzes pārvades segments un dabaszgāzes uzglabāšanas segments

Ievērojot Mātesabiedrības ieguldījumu tās Meitassabiedrībā Latvijas dabaszgāzes pārvades un uzglabāšanas sistēmas operatorā AS "Conexus Baltic Grid", būtisks Koncerna darbības virziens ir valstij stratēģiski svarīgo energoapgādes aktīvu ilgtspējīga pārvaldība, to integrācija Eiropas Savienības iekšējā energoresursu tirgū.

AS "Conexus Baltic Grid" ir vienotais dabaszgāzes pārvades un uzglabāšanas operators Latvijā, kas pārvalda vienu no modernākajām dabaszgāzes krātuvēm Eiropā – Inčukalna pazemes gāzes krātuvi (turpmāk arī – Inčukalna PGK, krātuve) – un maģistrālo dabaszgāzes pārvades sistēmu, kas tieši savieno Latvijas dabaszgāzes tirgu ar Lietuvu, Igauniju un Krievijas Ziemeļrietumu reģionu.

Conexus klientiem piedāvā dabaszgāzes pārvades un uzglabāšanas pakalpojumus atbilstoši Sabiedrisko pakalpojumu regulēšanas komisijas noteiktajiem tarifiem.

Vadoties no enerģētikas politikas plānošanas dokumentiem, Koncerna vispārējā stratēģiskā mērķa, noteikti šādi **Conexus attīstības virzieni**:

- Latvijas energoapgādes drošuma veicināšana un **kvalitatīva un pieejama energoapgādes pārvades pakalpojuma nodrošināšana**;
- Latvijas energoapgādes aktīvu **ilgtspējīgas pārvaldības** nodrošināšana;
- Latvijas energoapgādes aktīvu **integrācijas Eiropas Savienības** iekšējā energoresursu tirgū sekmēšana.

Dabaszgāzes pārvade

AS "Conexus Baltic Grid" ir vienīgais dabaszgāzes pārvades un uzglabāšanas operators Latvijā, kurš nodrošina dabaszgāzes pārvades sistēmas uzturēšanu, tās drošu un nepārtrauktu darbību un starpsavienojumus ar citu valstu pārvades sistēmām, dodot iespēju tirgotājiem izmantot dabaszgāzes pārvades sistēmu dabaszgāzes tirdzniecībai.

Maģistrālā dabaszgāzes pārvades sistēma ir 1 190 km gara, un tā ir tieši savienota ar Lietuvas, Igaunijas un Krievijas dabaszgāzes pārvades sistēmām, nodrošinot gan dabaszgāzes pārvadīšanu reģionālajos gāzesvados Latvijas teritorijā, gan starpsavienojumus ar kaimiņvalstu dabaszgāzes pārvades sistēmām:

- starptautisko gāzesvadu diametrs ir 720 mm ar darba spiedienu robežās no 28 līdz 40 bāriem;
- reģionālo gāzesvadu diametrs ir no 400 mm līdz 530 mm ar darba spiedienu līdz 30 bāriem;
- Lai pārvadītu dabaszgāzi uz vietējo sadales sistēmu Latvijā, tiek izmantotas 40 gāzes regulēšanas stacijas. Dabaszgāzes tirdzniecības piegādēm Latvijas lietotāju vajadzībām visas izejas uz patēriņu Latvijā ir apvienotas vienā izejas punktā.

2022. gada deviņos mēnešos kopējais pārvadītās gāzes apjoms sasniedza 23.4 TWh, kas ir par 26% mazāk nekā iepriekšējā gada attiecīgajā periodā. Dabaszgāzes patēriņa apjoms Latvijas lietotāju vajadzībām sasniedza 5.8 TWh, kas ir par 33% mazāk nekā gadu iepriekš.

Dabaszgāzes pārvades segmenta ieņēmumi pārskata periodā bija 18 110 tūkst. EUR un EBITDA sasniedza 8 536 tūkst. EUR, kas nodrošināja 37% no Conexus kopējās EBITDA. Pārvades segmenta zaudējumi sasniedza 854 tūkst. EUR (par 116% mazāk nekā gadu iepriekš).

2022. gada deviņos mēnešos dabaszgāzes pārvades segmenta ieņēmumus negatīvi ietekmēja gaisa temperatūra, kas ziemas mēnešos bija augstāka nekā 2021. gada attiecīgajā periodā, gan arī elektroenerģijas ražošanas apjoma samazinājums valsts lielākajās termoelektrocentrālēs. Tā rezultātā kopējā patērētāju nepieciešamība pēc gāzes bija mazāka nekā iepriekšējā gada attiecīgajā periodā, kas radīja par 6 168 tūkst. EUR mazākus ieņēmumus par izejas punkta izmantošanu Latvijas dabaszgāzes lietotāju vajadzībām.

Pārvades segmenta aktīvi pārskata perioda beigās bija 231 milj. EUR. Pārskata periodā veiktas investīcijas 3 532 tūkst. EUR apmērā. Lielākās no tām:

- Eiropas kopējās nozīmes projekta "Latvijas-Lietuvas starpsavienojuma uzlabošana" (ELLI) ietvaros Conexus 2022. gada pirmajos deviņos mēnešos vairākos apakšprojektos investēja kopā 894 tūkst. EUR;
- veikts pazemes gāzes vadu remonts 720 tūkst. EUR apmērā;
- veikti pārvades gāzesvada Izborska – Inčukalna PGK izolācijas nomaiņa – 673 tūkst. EUR.

Dabaszgāzes uzglabāšana

Dabaszgāzes uzglabāšanas segments nodrošina apkures sezonai un citām sistēmas lietotāju vajadzībām nepieciešamo dabaszgāzes uzglabāšanu Inčukalna pazemes gāzes krātuvē.

2021./2022. gada Inčukalna PGK jaudas rezervācijas produktu apjoms sasniedza 18.9 TWh, kas ir par 12% mazāk nekā gadu iepriekš. Atšķirīgie tirgus dalībnieku rezervēto jaudas produktu veidi, to tarifi un piemērojamās izsoļu prēmijas pārskata periodā nodrošināja jaudas produktu ieņēmumu pieaugumu par 3 725 tūkst. EUR, salīdzinot ar iepriekšējo gadu.

Dabaszgāzes uzglabāšanas segmenta ieņēmumi pārskata periodā bija 21 213 tūkst. EUR un EBITDA sasniedza 14 497 tūkst. EUR. Dabaszgāzes uzglabāšanas segmenta peļņa sasniedza 7 716 tūkst. EUR.

Segmenta aktīvi pārskata perioda beigās bija 219 milj. EUR. Pārskata periodā veiktas investīcijas 9 milj. EUR apmērā, tās ir par 1 862 tūkst. EUR mazākas nekā gadu iepriekš. Lielākās investīcijas – urbumu pārbūve un kompresoru ceha Nr. 2 gāzes pārsūkņēšanas agregāta modernizācija un gāzes savākšanas punkta Nr. 3 pārbūve, kopā 7.1 milj. EUR, – ir realizētas vērienīgā Eiropas Savienības kopīgo interešu projekta PCI 8.2.4 "Inčukalna pazemes gāzes krātuves darbības uzlabošana" ietvaros.

FINANŠU RISKU VADĪBA

Augstsprieguma tīkls koncerna finanšu risku vadība tiek īstenota saskaņā ar Finanšu risku pārvaldības politiku un tai pakārtotajiem Finanšu risku pārvaldības noteikumiem.

Koncerna Meitassabiedrība izstrādā un apstiprina savas Finanšu risku vadības politikas, kas ir saskaņotas ar Koncerna politikā ietvertajiem pamatprincipiem.

Finanšu resursu pārvaldība vērsta uz saimnieciskās darbības finansējuma un finansiālās stabilitātes nodrošināšanu, realizējot konservatīvu finanšu risku vadību. Finanšu risku vadības ietvaros Koncerns un Mātesabiedrība izmanto finanšu risku kontroles un veic risku ierobežošanas pasākumus, samazinot risku atvērtajās pozīcijās.

a) Likviditātes risks

Likviditātes risks ir saistīts ar Koncerna un Mātesabiedrības spēju izpildīt saistības noteiktajos termiņos. Operatīvās darbības riska radītiem neprognozējamiem naudas plūsmas svārstību gadījumiem un īstermiņa likviditātes riska ierobežošanai, Koncerns un Mātesabiedrība nodrošina rezervi naudas līdzekļu vai parakstītu un neatsaucami pieejamu kredītlīdzekļu formā turpmākajiem 24 mēnešiem.

Koncerns un Mātesabiedrība ievēro piesardzīgu likviditātes riska vadību, nodrošinot, ka tai ir pieejami atbilstoši finanšu resursi saistību nokārtošanai noteiktajos termiņos.

Vadība uzskata, ka tai nebūs likviditātes problēmas un Augstsprieguma tīkls koncerns varēs norēķināties ar kreditoriem noteiktajos termiņos. Vadība uzskata, ka Augstsprieguma tīkls koncernam būs pietiekami naudas resursi, lai tā likviditāte nebūtu apdraudēta.

b) Procentu likmju risks

Procentu likmju risks rodas galvenokārt no aizņēmumiem, kuriem ir noteikta mainīga procentu likme, radot risku, ka procentu likmju pieauguma dēļ nozīmīgi pieaug finanšu izmaksas. Riska ierobežošanai Koncerna un Mātesabiedrības Finanšu risku pārvaldības noteikumos noteikts, ka fiksētās likmes vai likmes ar ierobežotu kāpumu īpatsvars aizņēmumu portfelī nedrīkst būt mazāks par 35%. Vienlaikus Finanšu risku pārvaldības noteikumos noteikts, ka pārvades aktīvu īpašuma tiesību reorganizācijas procesā pārņemto saistību restrukturizācijas procesā pieļaujamas atkāpes no šā rādītāja.

c) Kredītrisks

Finanšu līdzekļi, kuri potenciāli pakļauj Koncernu un Mātesabiedrību zināmai riska koncentrācijas pakāpei, galvenokārt ir naudas līdzekļi un parādi no līgumiem ar klientiem. Kredītrisks var būt saistīts ar finanšu darījumu partneru risku un darījumu partneru risku.

Veicot saimniecisko darbību, Koncerns un Mātesabiedrība sadarbojas ar vietējām un ārvalstu finanšu institūcijām. Līdz ar to rodas finanšu darījumu partneru risks – sadarbības partneru maksātnespējas vai darbības apturēšanas gadījumā Koncerns un Mātesabiedrība var ciest zaudējumus. Piesaistītā ārējā finansējuma gadījumā risks pastāv līdz brīdim, kamēr aizņēmums tiek izņemts un pārskaitīts uz kādu no Koncerna vai Mātesabiedrības sadarbības bankām.

Kredītrisks, kas izriet no Koncerna un Mātesabiedrības naudas līdzekļiem norēķinu kontos, tiek pārvaldīts saskaņā ar Koncerna Finanšu risku pārvaldības politiku un Finanšu risku pārvaldības noteikumiem, sabalansējot finanšu līdzekļu izvietojumu.

Saskaņā ar Finanšu risku pārvaldības politiku sadarbībā ar bankām un finanšu institūcijām tiek akceptēti darījumu partneri ar pašu vai Mātesbanku starptautiskas kredītreitinga aģentūras noteikto minimālo kredītreitingu vismaz investīciju pakāpes līmenī.

Veicot saimniecisko darbību, Koncerns un Mātesabiedrība sadarbojas ar vietējiem un ārvalstu komersantiem. Līdz ar to rodas darījumu partneru vai debitoru risks – sadarbības partneru maksātnespējas vai darbības apturēšanas gadījumā Koncerns vai Mātesabiedrība var ciest zaudējumus. Starptautisko un Latvijas Republikas nacionālo sankciju likums nosaka finanšu un civiltiesiskos ierobežojumus sankciju sarakstā iekļautajiem subjektiem, tostarp finanšu līdzekļu iesaldēšanu. Ievērojot iepriekš minēto, sadarbība ar sankciju sarakstā iekļautu subjektu Koncernam vai Mātesabiedrībai rada līguma saistību neizpildes risku, kā arī tiesiskus un reputācijas riskus.

Lai gan Koncernam un Mātesabiedrībai ir nozīmīga debitoru riska koncentrācija attiecībā uz vienu darījumu partneri vai līdzīgu darījumu partneru grupu, šis risks ir vērtējams kā ierobežots, ņemot vērā to, ka būtiskākais darījumu partneris ir valstij piederoša komercsabiedrība – akciju sabiedrība “Latvenergo”, kā arī tās koncerna kapitālsabiedrības, ar augstu kredītreitingu Baa2 (investīciju kategorijas reitings) un stabili nākotnes perspektīvu, ko aģentūra Moody’s ir piešķirusi AS “Latvenergo” grupai.

Ar debitoru parādiem saistītais kredītrisks tiek vadīts atbilstoši Finanšu risku pārvaldības noteikumos noteiktajiem risku pārvaldības pasākumiem, ik mēnesi, bet ne retāk kā reizi ceturksnī, veicot debitoru parādu analīzi.

d) Kapitāla riska vadība

Mātesabiedrības akcionārs ir Latvijas Republika Finanšu ministrijas personā (100%). Kapitāla riska vadības mērķis ir nodrošināt Koncerna un Mātesabiedrības ilgtspējīgu darbību un attīstību, attīstības plāna pārvades aktīvos realizācijai nepieciešamo finansējumu, aizņēmuma līgumos noteikto ierobežojošo nosacījumu izpildi. Aizņēmumu līgumos noteiktie ierobežojošie nosacījumi nav pārkāpti. Lai nodrošinātu aizņēmuma līgumos noteikto ierobežojošo nosacījumu izpildi, tiek veikta regulāra pašu kapitāla radītāja analīze.

FINANSĒŠANA UN LIKVIDITĀTE

Kapitālieguldījumu projektu finansēšanu Koncerns veic no pašu līdzekļiem un ārējā aizņemtā ilgtermiņa finansējuma, kas tiek regulāri un savlaicīgi piesaistīts finanšu un kapitāla tirgos. Savlaicīgi plānota aizņemtā finansējuma piesaiste ir būtiska optimālas aizdevumu refinansēšanās riska vadības nodrošināšanai, kā arī aizdevumu pamatsummu atmaksu veikšanai saistošajā termiņā. 2021. gadā Mātesabiedrība emitēja zaļās obligācijas 100 miljonu EUR apmērā (skat. arī 14. pielikumu).

2022. gada 30. septembrī Mātesabiedrības aizņēmumu kopējais apjoms ir 100 234 tūkst. EUR (2021. gada 31. decembrī – 99 966 tūkst. EUR), kurus veido ilgtermiņa aizņēmumi no 2021. gadā emitētajām zaļajām obligācijām (skat. arī 14. pielikumu). Apgrozāmo līdzekļu finansēšanai starp AS “Augstsprieguma tīkls” un AS “SEB banka” ir noslēgts *overdrafta* līgums līdz 20 000 tūkst. EUR apmērā ar termiņu līdz 2023. gada 18. jūnijam. Pārskata periodā minētā *overdrafta* līguma ietvaros AS “Augstsprieguma tīkls” aizņēmumus nav saņēmusi. Pārskata perioda beigās 100% no Mātesabiedrības kopējā ilgtermiņa kredītu apjoma ir ar fiksētu aizdevuma procentu likmi (2021. gada 31. decembrī: 100%).

Koncerna kopējais aizņēmumu apjoms 2022. gada 30. septembrī ir 174 194 tūkst. EUR, tai skaitā emitētās obligācijas 100 234 tūkst. EUR, aizņēmumi no kredītiestādēm 73 960 tūkst. EUR, tai skaitā izmantotā kredītlinija 9 185 tūkst. EUR. Dabasgāzes operators AS “Conexus Baltic Grid” ārējo finansējumu piesaista ar saviem resursiem. Meitassabiedrībai kopumā pieejamas banku kredītlinijas 65 000 tūkst. EUR apmērā, pārskata perioda beigās nav izmantoti 55 815 tūkst. EUR, kas nodrošina ievērojamu likviditātes rezervi. Pieejamo 65 000 tūkst. EUR kredītliniju līgumu darbības termiņi pārsniedz 1 gadu. Pārskata perioda beigās 79% no Koncerna kopējiem ilgtermiņa kredītiem ir ar fiksētu kredīta procentu likmi (2021. gada 31. decembrī: 75%), tādējādi procentu likmju pieaugums finanšu tirgū neatstāj būtisku ietekmi uz Koncernu.

Starptautiskā kredītreitingu aģentūra “S&P Global Ratings” (S&P) novērtējusi un piešķīrusi Latvijas pārvades sistēmas operatoram **AS “Augstsprieguma tīkls” ilgtermiņa kredītreitingu A-/Stable**. S&P pirmo reizi novērtējusi un piešķīrusi Koncerna Meitassabiedrībai ilgtermiņa kredītreitingu BBB+ ar stabilu perspektīvu.

REGULATĪVĀS AKTIVITĀTES – PĀRVADES UN UZGLABĀŠANAS PAKALPOJUMU TARIFS

Elektroenerģijas pārvade

Elektroenerģijas pārvades pakalpojumu tarifi tiek noteikti saskaņā ar SPRK apstiprināto “Elektroenerģijas pārvades sistēmas pakalpojumu tarifu aprēķināšanas metodiku”.

Ar SPRK Padomes 2020. gada 26. novembra lēmumu Nr. 153 apstiprināti elektroenerģijas pārvades pakalpojumu tarifi regulatīvajam periodam no 2021. gada 1. janvāra līdz 2022. gada 31. decembrim. Informācija par elektroenerģijas pārvades pakalpojumu tarifiem pieejama Mātesabiedrības mājaslapā <https://www.ast.lv/lv/content/parvades-pakalpojumu-tarifs>.

Ar SPRK padomes 2022. gada 29. augusta lēmumu apstiprināta “Elektroenerģijas pārvades sistēmas pakalpojumu tarifu aprēķināšanas metodika”, kā arī “Kapitāla izmaksu uzskaites un aprēķināšanas metodika”.

Būtiskākās izmaiņas:

- operatīvāka izmaksu starpības starp tarifu projektā plānotajām un faktiskajām atgūšana;
- uzkrāto pārslodzes maksas ieņēmumu izmantošana tarifa samazināšanai, darbības izmaksu segšanai;
- kapitāla atdeves likmes maiņa no reālās uz nominālo no 2025. gada;
- aktīvu pārvērtēšanas, kas veikta pēc 2021. gada 31. decembra, rezultāti netiek iekļauti regulētajā aktīvu bāzē.

Ievērojot to, ka spēkā esošais regulatīvais periods beidzas 2022. gada 31. decembrī, kā arī kraso elektroenerģijas cenas pieaugumu no 2021. gada maija, kā rezultātā elektroenerģijas pārvades segments 2021. gadā strādāja ar zaudējumiem 3 441 tūkst. EUR, bet 2022. gada 9 mēnešos ar zaudējumiem 21 789 tūkst. EUR, Mātesabiedrība izstrādāja un 2022. gada oktobrī iesniedza apstiprināšanai SPRK elektroenerģijas pārvades sistēmas pakalpojumu tarifu projektu. Detalizēta informācija pieejama Mātesabiedrības mājaslapā <https://www.ast.lv/lv/events/augstsprieguma-tikls-iesniedzis-apstiprinasanai-sprk-jaunu-elektroenerģijas-parvades-tarifu>.

Dabaszgāzes pārvade un dabaszgāzes uzglabāšana

Dabaszgāzes pārvades un uzglabāšanas pakalpojumu tarifi tiek noteikti saskaņā ar SPRK apstiprinātajām metodikām, attiecīgi: "Dabaszgāzes pārvades sistēmas pakalpojuma tarifu aprēķināšanas metodiku" un "Dabaszgāzes uzglabāšanas sistēmas pakalpojuma tarifu aprēķināšanas metodiku".

Ievērojot Ministru kabineta 2022. gada 8. marta lēmumu, kas paredz agrinās brīdināšanas līmeņa izsludināšanu dabaszgāzes apgādes nozarē, Conexus ir noteicis dabaszgāzes pārvades sistēmas jaudas un Inčukalna PGK iesūkņēšanas jaudas sadales kārtību, lai iespējami lielākajā apjomā nodrošinātu no Klaipēdas sašķidrinātās dabaszgāzes termināļa un Lietuvas-Polijas dabaszgāzes starpsavienojuma pārvadītās gāzes iesūkņēšanu krātuvē. Conexus izstrādātā jaudas sadales kārtība ir atrodama Conexus mājaslapā: https://www.conexus.lv/uploads/filedir/Aktualitates/Komercdala/Incukalna_jaudas_sadales_kartiba.pdf.

Dabaszgāzes pārvades sistēmas tarifi

Saskaņā ar 2019. gada 27. novembra Regulatora lēmumu Nr. 171 spēkā esošie pārvades pakalpojuma tarifi ir apstiprināti laika periodam no 2020. gada 1. janvāra līdz 2022. gada 30. septembrim. Tā kā nav paredzami jauni dabaszgāzes pārvades sistēmas pakalpojuma tarifi, kas stātos spēkā no 2022. gada 1. oktobra, tad spēkā esošie dabaszgāzes pārvades sistēmas pakalpojuma tarifi tiks piemēroti līdz pat jauna regulatīvā perioda sākumam.

Jaunā regulatīvā perioda spēkā stāšanās datums šobrīd nav noteikts, taču paredzams, ka tas varētu būt 2023. gada 1. oktobris. Jaunā regulatīvā perioda spēkā stāšanās datums ir atkarīgs gan no lēmuma par Lietuvas pievienošanos Somijas, Igaunijas un Latvijas vienotajai dabaszgāzes pārvades ieejas-izejas sistēmai, gan arī no šogad plānotās dabaszgāzes pārvades sistēmas pakalpojuma tarifu aprēķināšanas metodikas pārskatīšanas.

Uzglabāšanas jaudas produktu tarifi 2022./2023. gada krātuves ciklam

Izvērtējot iepriekšējā krātuves cikla rezultātus, krātuves jaudas prognozes nākamajam krātuves ciklam un dabaszgāzes tirgus situāciju, SPRK nav iebildusi Conexus priekšlikumam 2022./2023. gada krātuves sezonā saglabāt nemainīgus zemāk minēto jaudas produktu tarifus:

- grupētās jaudas produkta tarifu (bez PVN) 1.0226 EUR/MWh/krātuves ciklā;
- divu gadu grupētās jaudas produkta tarifu (bez PVN) 1.0865 EUR/MWh/krātuves ciklā;
- atslēdzamās jaudas produkta tarifu (bez PVN) 0.8147 EUR/MWh/krātuves ciklā;
- virtuālās pretplūsmas produkta tarifu (bez PVN) 0.3471 EUR/MWh/krātuves ciklā.

Ievērojot spēkā esošo regulējumu, krājuma pārceļšanas produkta tarifs tiek noteikts tā, lai nodrošinātu, ka konkrētā tarifu periodā dabaszgāzes uzglabāšanas sistēmas lietotājiem izmaksu ziņā efektīvāk būtu plānot uzglabājamās dabaszgāzes daudzumu precīzi vai iegādāties divu gadu grupētās jaudas produktu. Attiecīgi, krājumu pārceļšanas produkta tarifa vērtība 2022./2023. gada krātuves ciklam saskaņota ar 2021./2022. gada krātuves cikla divu gadu grupētās jaudas produkta izsoļu rezultātu. Līdz ar to krājumu pārceļšanas produkta tarifs (bez PVN) ir 1.8081 EUR/MWh/krātuves ciklā.

KONCERNA TURPMĀKĀ ATTĪSTĪBA

Elektroenerģijas pārvade

Baltijas valstu sinhronizācija ar kontinentālo Eiropu

Turpmākajos gados būtiskākie izaicinājumi saistīti ar **Baltijas valstu sinhronizāciju ar kontinentālo Eiropu**.

2019. gada 22. maijā AST parakstīja Baltijas valstu elektroenerģijas sistēmu pievienošanas līgumu kontinentālās Eiropas elektroenerģijas sistēmai (*Agreement on the conditions of the future interconnection of power system of Baltic States and power system of continental Europe*). Noslēgtā pievienošanas līguma kontinentālās Eiropas elektroenerģijas sistēmai pielikumos ir noteiktas tehniskās prasības, kas Baltijas valstu PSO jāizpilda līdz sinhronizācijas procesa sākšanai un pēc tās. Šīs prasības saistītas gan ar iestatījumu izmaiņām pārvades sistēmā, gan ieguldījumiem infrastruktūras attīstībā, gan PSO pienākumiem noteiktā apjomā uzturēt frekvences noturēšanas, frekvences atjaunošanas rezerves, kā arī nodrošināt sistēmas inerci.

Baltijas valstu sinhronizācija ar kontinentālo Eiropu ir paredzēta 2025. gadā vai agrāk, ja būs tāda nepieciešamība. Sinhronizācijas **rezultātā** Baltijas elektroenerģijas pārvades sistēma kļūs par daļu no Eiropas sistēmas, kas nozīmē neatkarību no Krievijas apvienotās (IPS/UPS) sistēmas un drošāku elektroapgādi.

Elektroenerģijas pārvades sistēmas attīstība

Ar SPRK padomes 2022. gada 20. oktobra lēmumu "Par elektroenerģijas pārvades sistēmas attīstības plānu" apstiprināts AST izstrādātais elektroenerģijas pārvades sistēmas attīstības plāns laika periodam no 2023. līdz 2032. gadam (turpmāk arī – Attīstības plāns).

Attīstības plāns izstrādāts, ievērojot AST stratēģisko mērķi – Latvijas enerģētiskās drošības stiprināšana, sinhronizējot Latvijas elektroenerģijas pārvades tīklu ar kontinentālās Eiropas tīklu, ievērojot drošuma un izmaksu efektivitātes principu atbilstību.

Apstiprinātais Attīstības plāns nosaka pārvades sistēmas attīstību un nepieciešamos finanšu ieguldījumus pārvades infrastruktūrā turpmākajiem 10 gadiem, paredzot elektroenerģijas pārvades sistēmas attīstībā **ieguldīt 501 milj. EUR**. Detalizēti ar apstiprināto Attīstības plānu iespējams iepazīties: <https://www.ast.lv/lv/content/elektroenerģijas-parvades-sistemas-attistibas-plans>

Lai nodrošinātu iespējami mazāku plānoto kapitālieguldījumu ietekmi uz elektroenerģijas pārvades tarifiem, AST ir veiksmīgi piesaistījusi ES līdzfinansējumu Attīstības plānā iekļautajiem Eiropas kopējo interešu projektiem, kā arī novirza to finansēšanai uzkrātos pārslodzes maksas ieņēmumus, tai skaitā:

- projekts "Baltijas valstu elektroenerģijas pārvades sistēmas sinhronizācija ar Eiropas tīklu, 1. posms" – piesaistīts ES līdzfinansējums līdz 75% no attiecināmajām izmaksām jeb 57.7 milj. EUR, savukārt 24% plānots segt no uzkrātajiem pārslodzes maksas ieņēmumiem;
- projekts "Baltijas valstu elektroenerģijas pārvades sistēmas sinhronizācija ar Eiropas tīklu, 2. fāze" – piesaistīts ES līdzfinansējums 75% no attiecināmajām izmaksām jeb 92.6 milj. EUR, papildus 25 milj. EUR plānots segt no uzkrātajiem pārslodzes maksas ieņēmumiem.

Ieguldījumi elektroenerģijas pārvades sistēmā, kas finansēti no ES līdzfinansējuma un pārslodzes maksas ieņēmumiem, netiek iekļauti elektroenerģijas pārvades sistēmas pakalpojumu tarifu aprēķinā.

Sistēmas vadības un elektroenerģijas tirgus attīstība

Īstenojot Eiropas Savienības politiku attiecībā uz vienotu elektroenerģijas tirgu, AS "Augstsprieguma tīkls" stratēģiskā virzība vērsta uz elektroenerģijas un palīgpakalpojumu tirgu attīstību un integrāciju Eiropas tirgos.

Turpmākajos gados **paredzēts turpināt darbu pie vienotā Eiropas Savienības nākamās dienas un tekošās dienas elektroenerģijas tirgus attīstības un pilnveidošanas**. Tas ietvers jaunas iespējas Eiropas Savienības iekšējā elektroenerģijas tirgus dalībniekiem, tostarp Latvijas un Baltijas tirgus dalībniekiem.

Šobrīd uzsākti projekti, kuru izpildes rezultātā tirgus dalībniekiem būs iespēja piedalīties nākamās dienas un tekošās dienas tirgū 15 minūšu laika rezolūcijā un tekošās dienas tirgū strādāt ar enerģiju un pārvades jaudas iekļaujošiem produktiem, līdzīgi kā tas šobrīd notiek nākamās dienas tirgū.

Tāpat paredzēts turpināt darbu pie Eiropas vienotās mFRR tirdzniecības platformas izveides un Baltijas PSO pievienošanās tai, kas ļaus Baltijas balansēšanas pakalpojuma nodrošinātājiem piedalīties kopējā Eiropas rezervju tirgū.

Lai pievienotos platformai, būs nepieciešams veikt izmaiņas Baltijas kopējā balansēšanas modeļa darbībā – svarīgākā no tām ir nodrošināt pāreju uz 15 minūšu balansēšanas tirgus periodu, kas ļaus elektroenerģijas tirgus dalībniekiem precīzāk plānot savu darbību un efektīvāk kontrolēt sistēmas nebalansu.

Inovācijas un pētniecība

Lai nodrošinātu Mātessabiedrības attīstību, izprotot inovāciju būtisko lomu veiksmīgas darbības nodrošināšanā, Mātessabiedrības pārstāvji aktīvi piedalās Eiropas elektroenerģijas pārvades sistēmas operatoru organizācijas ENTSO-E Izpētes, attīstības un inovāciju komitejas darbā.

ENTSO-E Izpētes, attīstības un inovāciju komitejas ietvaros tiek veiktas aktivitātes, kas vērstas uz esošo elektroenerģijas sistēmu pārmaiņām, lai sasniegtu Eiropas Savienības izvirzītos mērķus.

Inovācijas un pētniecības aktivitātes tiek fokusētas 6 virzienos:

- Modernizācija;
- Drošums un stabilitāte;
- Elastīgums;
- Ekonomiskums un efektivitāte;
- Digitalizācija;
- Zaļā transformācija.

Dabaszgāzes pārvade

2022. gadā aktīvi turpinās darbs pie Inčukalna PGK modernizācijas projekta, kuru realizējot līdz 2025. gadam, paredzēts būtiski uzlabot tehnisko infrastruktūru un aprīkojuma darbības drošumu, lai krātuve varētu saglabāt savu funkcionalitāti pēc spiediena palielināšanas Baltijas pārvades sistēmā.

Ieguldījumi būtiski stiprinās Inčukalna PGK nozīmi kā modernai un nozīmīgai dabaszgāzes infrastruktūrai ne tikai Latvijā, bet arī Baltijas reģionā un Somijā.

Kopējie ieguldījumi projekta ietvaros plānoti 88.0 milj. EUR apmērā, tai skaitā:

- virszemes iekārtu uzlabošana 29.0 milj. EUR;
- 36 urbumu atjaunošana 26.0 milj. EUR;
- Esošo piecu gāzes pārsūkņēšanas agregātu modernizācija un viena papildus jauna gāzes pārsūkņēšanas agregāta uzstādīšana 33.0 milj. EUR.

Dabaszgāzes uzglabāšana

Eiropas Klimata, infrastruktūras un vides izpildaģentūra (iepriekš Inovācijas un tīklu izpildaģentūra) 2019. gada beigās apstiprināja līdzekļu piešķiršanu Lietuvas-Latvijas gāzes cauruļvada jaudas palielināšanas projektam, plānojot kopējo ieguldījuma summu šajā projektā 10.0 milj. EUR, no kuriem 5.5 milj. EUR tika novirzīti Conexus. Eiropas Komisija Eiropas infrastruktūras savienošanas instrumenta (EISI) ietvaros tika piešķirts ES atbalsts Latvijas-Lietuvas gāzes cauruļvada savienojuma jaudas palielināšanai 50% apmērā no projekta realizācijas izmaksām.

Palielinot pārvades jaudas starp Lietuvu un Latviju, tirgum tiks veicināta piekļuve Klaipēdas sašķidrinātās gāzes terminālim, Inčukalna PGK un Polijas-Lietuvas gāzes starpsavienojumam. Projekta mērķis ir vidēji par 70-80% kāpināt Lietuvas-Latvijas starpsavienojuma jaudu, to panākot ar esošās infrastruktūras uzlabojumiem. Projektu plānots pabeigt līdz 2023. gada beigām, tā ietvaros veicot 17 apakšprojektus.

KRIEVIJAS KARADARBĪBAS UKRAINĀ IETEKME UZ SABIEDRĪBAS UN KONCERNA DARBĪBU

2022. gada 24. februārī eskalējās Krievijas un Ukrainas militārais konflikts. Krievijas iebrukuma Ukrainā rezultātā Krievija un Baltkrievija ir pakļautas stingrām ekonomiskām un politiskām sankcijām no Eiropas Savienības, ASV un citu valstu puses.

Koncerna vadība nepārtraukti veic nepieciešamās darbības, lai nodrošinātu gan elektroenerģijas pārvades sistēmas operatora, gan vienotā dabaszgāzes pārvades un uzglabāšanas operatora darbības nepārtrauktību un sniegto pakalpojumu pieejamību.

Ievērojot to, ka pašreiz Latvijas energosistēma darbojas sinhronā režīmā ar Krievijas apvienoto (IPS/UPS) sistēmu, AS "Augstsprieguma tīkls" ir izvērtējis iespējamos riskus saistībā ar Krievijas militāro agresiju pret Ukrainu. 2019. gada 22. maijā AST parakstīja Baltijas valstu elektroenerģijas sistēmu pievienošanas līgumu kontinentālās Eiropas elektroenerģijas sistēmai (*Agreement on the conditions of the future interconnection of power system of Baltic States and power system of continental Europe*). Baltijas valstu elektroenerģijas pārvades sinhronizācija ar kontinentālo Eiropu ir paredzēta līdz 2025. gadam.

Šobrīd pastāvošajā situācijā nav iespējams novērtēt riska līmeni Baltijas energosistēmu iespējamai neplānotai atslēgšanai no Krievijas apvienotās (IPS/UPS) sistēmas, tomēr AS "Augstsprieguma tīkls" kopā ar Baltijas valstu un Polijas elektroenerģijas pārvades sistēmas operatoriem ir sagatavojušies Baltijas elektroenerģijas sistēmu darbības nodrošināšanai arī ārkārtas desinhronizācijas gadījumā. Sagaidāms, ka Baltijas energosistēmu paātrinātas sinhronizācijas ar Kontinentālo Eiropas elektroenerģijas sistēmu gadījumā radīsies energoapgādes izmaksu pieaugums, tomēr, ievērojot neskaidro un sarežģīto situāciju, pašreiz nav iespējams novērtēt finansiālās ietekmes apjomu.

Krievijas agresijas Ukrainā dēļ, 2022. gada 19. aprīlī Latvijas valdība konceptuāli vienojās par atteikšanos no Krievijas Federācijas dabasgāzes. Saeimas Tautsaimniecības, agrārās, vides un reģionālās politikas komisija virzīja grozījumus Enerģētikas likumā, kas paredz, ka no 2023. gada 1. janvāra tiek aizliegtas dabasgāzes piegādes no Krievijas Federācijas. Atbalstot komisijas iesniegtos grozījumus, 2022. gada 14. jūlijā Saeima galīgajā lasījumā pieņēma grozījumus Enerģētikas likumā, kas nosaka dabasgāzes piegāžu no Krievijas Federācijas aizliegumu no 2023. gada 1. janvāra.

Lai gan šīs ir būtiskas izmaiņas Baltijas un Somijas vienotajā dabasgāzes tirgū, tomēr nav sagaidāma Meitassabiedrības nozīmīguma mazināšanās Latvijas energosistēmā, kā arī ietekme uz tās darbības nepārtrauktību un finanšu stabilitāti.

Nemot vērā ārkārtas tirgus apstākļus, kas norāda uz nepieciešamību veikt vērtības samazinājuma pārbaudi, 2022. gada 3. ceturkšņa saīsinātā finanšu pārskata sagatavošanas ietvaros šāda pārbaude tika veikta. Aktīvu vērtības iespējamais samazinājums vērtēts gan AS "Augstsprieguma tīkls" ilgtermiņa aktīviem (tai skaitā ieguldījumam AS "Conexus Baltic Grid" kā meitas sabiedrībā), gan AS "Conexus Baltic Grid" ilgtermiņa aktīviem kā daļai no konsolidētās grupas.

AST vadība ir veikusi AST aktīvu vērtības izvērtējumu (izņemot AS "Augstsprieguma tīkls" bilancē esošo ieguldījumu AS "Conexus Baltic Grid"), kā rezultātā secināts, ka nav nepieciešamas atzīt aktīvu vērtības samazinājumu, jo kopējā aktīvu atgūstamā vērtība pārsniedz to uzskaites vērtību, turklāt aktīvu, kurus tieši ietekmē potenciālā desinhronizācija no Krievijas, vērtība nav būtiska finanšu pārskatu kontekstā (0.3% no kopējās pamatlīdzekļu vērtības). AST vadības pieņēmumi ir balstīti uz informāciju, kas pieejama finanšu pārskata apstiprināšanas brīdī. Nākotnes notikumu ietekme uz AST turpmāko darbību var atšķirties no pašreizējā novērtējuma.

Savukārt AS "Augstsprieguma tīkls" bilancē esošais ieguldījums AS "Conexus Baltic Grid" tiek vērtēts kopsakarībā ar AS "Conexus Baltic Grid" ilgtermiņa aktīvu vērtību AS "Augstsprieguma tīkls" konsolidētajā bilancē, pamatojoties ar to, ka AS "Conexus Baltic Grid" iegādes vērtība tika noteikta attiecībā uz tā pamatlīdzekļu un citu ilgtermiņa aktīvu vērtību. AS "Conexus Baltic Grid" ir veikusi aktīvu vērtības samazinājuma pārbaudi, kā rezultātā secināts, ka AS "Conexus Baltic Grid" ilgtermiņa aktīvu vērtība nav mazinājusies, līdz ar to arī AS "Augstsprieguma tīkls" atsevišķajā un konsolidētajā pārskatā nav nepieciešams atzīt ieguldījuma vērtības samazinājumu. Detalizēta informācija par AS "Conexus Baltic Grid" ilgtermiņa aktīvu vērtība samazinājuma pārbaudi sniegta Meitassabiedrības finanšu pārskatos <https://www.conexus.lv/finansu-parskati>.

Koncerns sniedz stratēģiski svarīgus sabiedriskos pakalpojumus. Mātesabiedrība ir valsts īpašumā (100%) esoša kapitālsabiedrība un atbilstoši Elektroenerģijas tirgus likumam ir vienīgais elektroenerģijas pārvades sistēmas operators Latvijā. Koncerna vadība uzskata, ka svārstīguma energoapgādes tirgos ietekme tiks mazināta un energoapgādes drošības un stabilitātes nodrošināšana kā valstiski nozīmīgas funkcijas izpilde tiks atbalstīta, ilgtermiņā nodrošinot Koncerna finanšu stabilitāti.

APSTĀKĻI UN NOTIKUMI PĒC PĀRSKATA PERIODA BEIGĀM

Ar AS "Augstsprieguma tīkls" Akcionāru sapulces 2022. gada 3. novembra lēmumu Mātesabiedrības pamatkapitāls palielināts par 25 702 577 eiro nepieciešamo investīciju veikšanai, tajā skaitā Sinhronizācijas projekta ar Kontinentālās Eiropas tīklu nodrošināšanai.

Laika posmā kopš pārskata perioda pēdējās dienas nav bijuši citi būtiski notikumi, kas būtiski ietekmētu AS "Augstsprieguma tīkls" koncerna un AS "Augstsprieguma tīkls" nerevidētos starpperiodu saīsinātos finanšu pārskatus par 9 mēnešu periodu, kas beidzās 2022. gada 30. septembrī.

Reaģējot uz ģeopolitiskajiem notikumiem Eiropā, kibernetikas risku mazināšanai un energoapgādes nodrošināšanai Mātesabiedrība un tās Meitassabiedrība AS "Conexus Baltic Grid" kā kritiskās infrastruktūras uzņēmumi veic pastiprinātu risku izvērtējumu un atbilstošu risku pārvaldību.

Lai gan neskaidrība par notikumu ietekmi uz Koncerna un Mātesabiedrības darbību nākotnē ir palielinājusies, šobrīd nav konstatēti apstākļi, kas apdraudētu darbības nepārtrauktību un likumiski noteikto funkciju izpildi.

Gunta Jēkabsone,
valdes priekšsēdētāja

Imants Zviedris,
valdes loceklis

Gatis Junghāns,
valdes loceklis

Arnis Daugulis,
valdes loceklis

Rīga, 2022. gada 16. novembris



ZIŅOJUMS PAR VALDES ATBILDĪBU

ZIŅOJUMS PAR VALDES ATBILDĪBU

Pamatojoties uz AS "Augstsprieguma tīkls" valdes rīcībā esošo informāciju, AS "Augstsprieguma tīkls" konsolidētie un AS "Augstsprieguma tīkls" nerevidētie starpperiodu saīsinātie finanšu pārskati par 9 mēnešu periodu, kas beidzas 2022. gada 30. septembrī, kas ietver vadības ziņojumu, ir sagatavoti atbilstoši ES apstiprinātajiem Starptautiskajiem finanšu pārskatu standartiem un visos būtiskos aspektos sniedz patiesu un skaidru priekšstatu par Koncerna un Mātesabiedrības aktīviem, pasīviem, finansiālo stāvokli un peļņu vai zaudējumiem. Vadības ziņojumā ietvertā informācija ir patiesa.

AS "Augstsprieguma tīkls" konsolidētos un AS "Augstsprieguma tīkls" nerevidētos starpperiodu saīsinātos finanšu pārskatus par 9 mēnešu periodu, kas beidzas 2022. gada 30. septembrī, AS "Augstsprieguma tīkls" valde ir apstiprinājusi 2022. gada 16. novembrī.

Gunta Jēkabsone,
valdes priekšsēdētāja

Imants Zviedris,
valdes loceklis

Gatis Junghāns,
valdes loceklis

Arnis Daugulis,
valdes loceklis

Rīgā, 2022. gada 16. novembris

PEĻNAS VAI ZAUDĒJUMU PĀRSKATS

	Pielikums	Mātessabiedrība		Koncerns	
		2022. gada 9 mēneši EUR	2021. gada 9 mēneši EUR	2022. gada 9 mēneši EUR	2021. gada 9 mēneši EUR
Ieņēmumi	4	204 526 116	82 229 431	243 848 498	123 188 339
Pārējie ieņēmumi	-	4 101 380	2 830 902	4 689 879	3 510 576
Izlietotās izejvielas un materiāli	5	(103 411 532)	(29 213 837)	(107 647 396)	(33 425 718)
Personāla izmaksas	-	(13 906 622)	(12 336 951)	(24 072 515)	(21 297 603)
Pārējās saimnieciskās darbības izmaksas	-	(86 280 303)	(11 758 740)	(88 756 812)	(14 985 502)
EBITDA		5 029 039	31 750 805	28 061 654	56 990 092
Nolietojums, amortizācija un vērtības samazinājums no nemateriālo ieguldījumu un pamatlīdzekļu pārvērtēšanas	7.1	(26 331 214)	(24 513 830)	(39 803 327)	(37 757 654)
Saimnieciskās darbības peļņa/ (zaudējumi)		(21 302 175)	7 236 975	(11 741 673)	19 232 438
No Meitassabiedrības saņemtās dividendes		6 536 774	58 286 236	-	-
Finanšu ieņēmumi	6a	5 186	2 290	6 953	2 952
Finanšu izmaksas	6b	(491 671)	(1 927 855)	(805 309)	(2 125 888)
Peļņa/ (zaudējumi) pirms nodokļa		(15 251 886)	63 597 646	(12 540 029)	17 109 502
Uzņēmumu ienākuma nodoklis	-			(2 387 165)	(2 019 243)
Pārskata perioda peļņa/ (zaudējumi)		(15 251 886)	63 597 646	(14 927 194)	15 090 259
Attiecināma uz:					
Mātessabiedrības akcionāru		(15 251 886)	63 597 646	(17 091 300)	12 080 885
Nekontrolējošo līdzdalību		-	-	2 164 106	3 009 374

Pielikumi, kas atspoguļoti no 35. līdz 66. lappusei, ir šo finanšu pārskatu neatņemama sastāvdaļa.

Gunta Jēkabsons,
valdes priekšsēdētāja

Imants Zviedris,
valdes loceklis

Gatis Junghāns,
valdes loceklis

Arnis Daugulis,
valdes loceklis

Māra Grava,
Finanšu un grāmatvedības
Departamenta vadītāja

Rīga, 2022. gada 16. novembris

VISAPTVEROŠO IENĀKUMU PĀRSKATS

	Pielikums	Mātessabiedrība		Koncerns	
		2022. gada 9 mēneši EUR	2021. gada 9 mēneši EUR	2022. gada 9 mēneši EUR	2021. gada 9 mēneši EUR
PĀRSKATA PERIODA PEĻŅA		(15 251 886)	63 597 646	(14 927 194)	15 090 259
Pārējie visaptverošie ienākumi / (zaudējumi), kas nav jāpārklasificē uz peļņu vai zaudējumiem nākamajos periodos					
Pēcnodarbinātības pabalstu novērtēšanas rezultāts		101 785	-	101 785	-
Kopā pārējie visaptverošie ienākumi pārskata periodā		101 785	-	101 785	-
KOPĀ visaptverošie ienākumi pārskata periodā		(15 150 101)	63 597 646	(14 825 409)	15 090 259
Visaptverošie ienākumi attiecināmi uz:					
Mātessabiedrības akcionāru		(15 150 101)	63 597 646	(16 989 515)	12 080 885
Nekontrolējošo līdzdalību		-	-	2 164 106	3 009 374

Pielikumi, kas atspoguļoti no 35. līdz 66. lappusei, ir šo finanšu pārskatu neatņemama sastāvdaļa.

Gunta Jēkabsone,
valdes priekšsēdētāja

Imants Zviedris,
valdes loceklis

Gatis Junghāns,
valdes loceklis

Arnīs Daugulis,
valdes loceklis

Māra Grava,
Finanšu un grāmatvedības
Departamenta vadītāja

Rīga, 2022. gada 16. novembris

PĀRSKATS PAR FINANŠU STĀVOKLI

	Pielikums	Mātesabiedrība		Koncerns	
		30.09.2022. EUR	31.12.2021. EUR	30.09.2022. EUR	31.12.2021. EUR
AKTĪVI					
Ilgtermiņa aktīvi					
Nemateriālie ieguldījumi	-	2 561 131	2 121 767	4 767 938	4 163 016
Avansa maksājumi par nemateriālajiem ieguldījumiem	-	-	-	6 720	6 720
Pamatlīdzekļi	7	677 804 550	685 805 790	1 096 563 316	1 105 768 949
Avansa maksājumi par pamatlīdzekļiem	-	4 250	-	2 260 960	2 332 465
Tiesības lietot aktīvus	15a	14 713 052	14 635 417	15 177 841	15 086 525
Ilgtermiņa finanšu ieguldījumi	8	134 441 393	134 396 393	46 422	1 422
Ilgtermiņa nākamo periodu izdevumi	-	-	-	1 033 061	1 108 651
Ilgtermiņa aktīvi kopā		829 524 376	836 959 367	1 119 856 258	1 128 467 748
Apgrozāmie līdzekļi					
Krājumi	-	454 748	517 327	3 303 859	3 143 866
Avansa maksājumi par krājumiem	-	-	-	236 931	-
Parādi no līgumiem ar klientiem	9	37 806 532	21 508 872	45 844 398	34 882 006
Citi īstermiņa debitori	10	4 699 944	1 767 892	6 925 188	2 550 217
Uzņēmumu ienākuma nodoklis	10	11 512	11 512	11 512	11 512
Nākamo periodu izmaksas		-	-	540 999	-
Nauda	11	97 971 061	48 513 943	98 455 428	63 190 053
Apgrozāmie līdzekļi kopā		140 943 797	72 319 546	155 318 315	103 777 654
AKTĪVU KOPSUMMA		970 468 173	909 278 913	1 275 174 573	1 232 245 402

Pielikumi, kas atspoguļoti no 35. līdz 66. lappusei, ir šo finanšu pārskatu neatņemama sastāvdaļa.

Gunta Jēkabsone,
valdes priekšsēdētāja

Imants Zviedris,
valdes loceklis

Gatis Junghāns,
valdes loceklis

Arnis Daugulis,
valdes loceklis

Māra Grava,
Finanšu un grāmatvedības
Departamenta vadītāja

Rīga, 2022. gada 16. novembris

PĀRSKATS PAR FINANŠU STĀVOKLI (TURPINĀJUMS)

	Pielikums	Mātesabiedrība		Koncerns	
		30.09.2022. EUR	31.12.2021. EUR	30.09.2022. EUR	31.12.2021. EUR
PASĪVI					
Pašu kapitāls					
Akciju kapitāls	12a	365 895 957	365 895 957	365 895 957	365 895 957
Rezerves	12b	36 561 014	37 176 552	37 890 138	38 641 445
Nesadalītā peļņa	-	18 592 839	62 270 520	98 210 197	143 727 293
Mātesabiedrības akcionāra kapitāla līdzdalības daļa	-	421 049 810	465 343 029	501 996 292	548 264 695
Nekontrolējošā līdzdalība	12c	-	-	98 700 885	99 547 615
Pašu kapitāls kopā		421 049 810	465 343 029	600 697 177	647 812 310
Ilgtermiņa kreditori					
Darbinieku labumu saistības	-	3 620 356	3 426 477	4 994 491	4 800 612
Nomas saistības	15b	13 610 956	14 199 182	14 067 306	14 647 122
Aizņēmumi	14	99 886 062	99 966 288	154 697 347	160 249 274
Nākamo periodu ieņēmumi no līgumiem ar klientiem	13	38 856 308	38 249 840	38 856 308	38 249 840
Pārējie nākamo periodu ieņēmumi	13	322 698 413	245 801 904	344 380 934	263 957 949
Ilgtermiņa kreditori kopā		478 672 095	401 643 691	556 996 386	481 904 797
Īstermiņa kreditori					
Aizņēmumi	14	347 945	-	19 496 412	37 810 235
Nomas saistības	15b	1 473 816	739 800	1 498 880	759 197
Nākamo periodu ieņēmumi no līgumiem ar klientiem	13	3 375 254	3 375 254	3 375 254	3 612 539
Pārējie nākamo periodu ieņēmumi	13	12 020 272	5 755 599	12 600 923	6 295 216
Parādi piegādātājiem	16	46 368 881	25 631 148	56 632 791	32 920 983
Atliktā uzņēmumu ienākuma nodokļa saistības	-	-	-	4 831 892	4 831 892
Pārējie kreditori	16	7 160 100	6 790 392	19 044 858	16 298 233
Īstermiņa kreditori kopā		70 746 268	42 292 193	117 481 010	102 528 295
PAŠĪVU KOPSUMMA		970 468 173	909 278 913	1 275 174 573	1 232 245 402

Pielikumi, kas atspoguļoti no 35. līdz 66. lappusei, ir šo finanšu pārskatu neatņemama sastāvdaļa.

Gunta Jēkabsone,
valdes priekšsēdētāja

Imants Zviedris,
valdes loceklis

Gatis Junghāns,
valdes loceklis

Arnis Daugulis,
valdes loceklis

Māra Grava,
Finanšu un grāmatvedības
Departamenta vadītāja

Rīga, 2022. gada 16. novembris

PĀRSKATS PAR IZMAIŅĀM PAŠU KAPITĀLĀ

	Pielikums	Mātesabiedrība						
		Akciju kapitāls EUR	Nesadalītā peļņa EUR	Citas rezerves EUR	Pamatlīdzekļu pārvērtēšanas rezerve EUR	Pēcnodarbinātības pabalstu novērtēšanas rezerve EUR	Reorganizācijas rezerve EUR	Kopā EUR
2020. gada 31. decembrī		363 896 079	16 741 025	2 680 615	28 338 091	490 256	(27 336 704)	384 809 362
Pārskata gada peļņa		-	54 845 695	-	-	-	-	54 845 695
Pārskata gada pārējie visaptverošie ienākumi		-	-	-	34 762 721	(1 075 235)	-	33 687 486
Kopā pārskata gada visaptverošie ienākumi		-	54 845 695	-	34 762 721	(1 075 235)	-	88 533 181
Dividendes par 2020. gadu	12a	-	(7 999 514)	-	-	-	-	(7 999 514)
Pamatlīdzekļu pārvērtēšanas rezerves norakstīšana		-	683 192	-	(683 192)	-	-	-
Akciju kapitāla palielināšana	12a	1 999 878	(1 999 878)	-	-	-	-	-
Kopā darījumi ar akcionāru un pārējās pašu kapitāla izmaiņas		1 999 878	(9 316 200)	-	(683 192)	-	-	(7 999 514)
2021. gada 31. decembrī		365 895 957	62 270 520	2 680 615	62 417 620	(584 979)	(27 336 704)	465 343 029
Pārskata perioda peļņa/ (zaudējumi)		-	(15 251 886)	-	-	-	-	(15 251 886)
Pārskata gada pārējie visaptverošie ienākumi		-	-	-	-	101 785	-	101 785
Kopā pārskata gada visaptverošie ienākumi		-	(15 251 886)	-	-	101 785	-	(15 150 101)
Dividendes par 2021. gadu		-	(29 143 118)	-	-	-	-	(29 143 118)
Pamatlīdzekļu pārvērtēšanas rezerves norakstīšana		-	717 323	-	(717 323)	-	-	-
Kopā darījumi ar akcionāru un pārējās pašu kapitāla izmaiņas		-	(28 425 795)	-	(717 323)	-	-	(29 143 118)
2022. gada 30. septembrī		365 895 957	18 592 839	2 680 615	61 700 297	(483 194)	(27 336 704)	421 049 810

Pielikumi, kas atspoguļoti no 35. līdz 66. lappusei, ir šo finanšu pārskatu neatņemama sastāvdaļa.

Gunta Jēkabsone,
valdes priekšsēdētāja

Imants Zviedris,
valdes loceklis

Gatis Junghāns,
valdes loceklis

Arnis Daugulis,
valdes loceklis

Māra Grava,
Finanšu un grāmatvedības
Departamenta vadītāja

Rīga, 2022. gada 16. novembris

PĀRSKATS PAR IZMAIŅĀM PAŠU KAPITĀLĀ (TURPINĀJUMS)

	Pielikums	Koncerns								
		Attiecināms uz Mātesabiedrības akcionāru							Nekontrolējošā līdzdalība EUR	Kopā EUR
		Akciju kapitāls EUR	Nesadalītā peļņa EUR	Citas rezerves EUR	Pamatlīdzekļu pārvērtēšanas rezerve EUR	Pēcnodarbinātības pabalstu novērtēšanas rezerve EUR	Reorganizācijas rezerve EUR	Kopā		
2020. gada 31. decembrī		363 896 079	146 773 744	2 680 615	28 915 196	457 307	(25 748 544)	516 974 398	122 228 139	639 202 538
Pārskata gada peļņa		-	5 827 026	-	-	-	-	5 827 026	4 269 633	10 096 659
Pārskata gada pārējie visaptverošie ienākumi		-	-	-	34 762 721	(1 299 937)	-	33 462 784	(103 521)	33 359 263
Kopā pārskata gada visaptverošie ienākumi		-	5 827 026	-	34 762 721	(1 299 937)	-	39 289 810	4 166 112	43 455 922
Dividendes par 2020. gadu	12a	-	(7 999 514)	-	-	-	-	(7 999 514)	(26 846 636)	(34 846 150)
Pamatlīdzekļu pārvērtēšanas rezerves norakstīšana		-	1 125 914	-	(1 125 914)	-	-	-	-	-
Akciju kapitāla palielināšana	12a	1 999 878	(1 999 878)	-	-	-	-	-	-	-
Kopā darījumi ar akcionāru un pārējās pašu kapitāla izmaiņas		1 999 878	(8 873 478)	-	(1 125 914)	-	-	(7 999 514)	(26 846 636)	(34 846 150)
2021. gada 31. decembrī		365 895 957	143 727 293	2 680 615	62 552 003	(842 630)	(25 748 544)	548 264 695	99 547 615	647 812 310
Pārskata perioda peļņa/ (zaudējumi)		-	(17 091 300)	-	-	-	-	(17 091 300)	2 164 106	(14 927 194)
Pārskata gada pārējie visaptverošie ienākumi		-	-	-	-	101 785	-	101 785	-	101 785
Kopā pārskata gada visaptverošie ienākumi		-	(17 091 300)	-	-	101 785	-	(16 989 515)	2 164 106	(14 825 409)
Dividendes par 2021. gadu		-	(29 143 118)	-	-	-	-	(29 143 118)	(3 010 837)	(32 153 955)
Pamatlīdzekļu pārvērtēšanas rezerves norakstīšana		-	717 323	-	(853 092)	-	-	(135 769)	-	(135 769)
Kopā darījumi ar akcionāru un pārējās pašu kapitāla izmaiņas		-	(28 425 795)	-	(853 092)	-	-	(29 166 588)	(3 010 837)	(32 289 724)
2022. gada 30. septembrī		365 895 957	98 210 198	2 680 615	61 698 911	(740 845)	(25 748 544)	515 788 712	98 700 885	600 697 177

Pielikumi, kas atspoguļoti no 35. līdz 66. lappusei, ir šo finanšu pārskatu neatņemama sastāvdaļa.

Gunta Jēkabsons,
valdes priekšsēdētāja

Imants Zviedris,
valdes loceklis

Gatis Junghāns,
valdes loceklis

Arnīs Daugulis,
valdes loceklis

Māra Grava,
Finanšu un grāmatvedības
Departamenta vadītāja

Rīga, 2022. gada 16. novembris

NAUDAS PLŪSMAS PĀRSKATS

	Pielikums	Mātesabiedrība		Koncerns	
		2022. gada 9 mēneši EUR	2021. gada 9 mēneši EUR	2022. gada 9 mēneši EUR	2021. gada 9 mēneši EUR
I. Pamatdarbības naudas plūsma					
Peļņa pirms nodokļa		(15 251 886)	63 597 646	(12 540 029)	17 109 502
Korekcijas:					
Nolietojums, amortizācija un vērtības samazinājums no nemateriālo ieguldījumu un pamatlīdzekļu pārvērtēšanas	7.1	26 331 214	24 513 830	39 803 327	37 757 654
Nemateriālo ieguldījumu un pamatlīdzekļu norakstīšana	7	195 725	164 862	164 791	404 269
Uzkrājumu pieaugums / (samazinājums)	-	295 664	(236 348)	581 444	238 362
Finanšu korekcija, neto	-		1 203 160	(415 907)	1 012 922
Procentu izmaksas	-	566 917	2 171 084	879 316	2 188 188
Procentu ieņēmumi	-	-	(245 417)	0	(245 417)
Dividendes no Meitassabiedrības		(6 536 774)	(58 286 236)	0	
Saimnieciskās darbības peļņa pirms apgrozāmā kapitāla izmaiņām		5 600 860	32 882 581	28 472 942	58 465 480
Korekcijas:					
Parādu no līgumiem ar klientiem, depozītu un citu īstermiņa debitoru samazinājums / (pieaugums)	-	(16 560 805)	29 421 141	(13 133 690)	30 393 702
Krājumu atlikumu (pieaugums) / samazinājums	-	62 579	(47 722)	(396 924)	(88 683)
Parādu piegādātājiem un pārējiem kreditoriem palielinājums / (samazinājums)	-	40 707 740	(33 680 047)	45 478 058	(37 468 533)
Bruto pamatdarbības naudas plūsma		29 810 373	28 575 953	60 420 385	51 301 966
Izdevumi procentu maksājumiem	14	-	(2 404 780)	(285 339)	(2 404 780)
Nomas procentu izdevumi	15b	(173 170)	(178 478)	(188 586)	(195 582)
Izdevumi no emitētiem parāda vērtspapīriem		(126 027)	-	(126 028)	0
Uzņēmumu ienākuma nodokļa maksājumi		-	-	(2 387 165)	(2 256 748)
Pamatdarbības neto naudas plūsma		29 511 175	25 992 695	57 433 267	46 444 856

Pielikumi, kas atspoguļoti no 35. līdz 66. lappusei, ir šo finanšu pārskatu neatņemama sastāvdaļa.

Gunta Jēkabsons,
valdes priekšsēdētāja

Imants Zviedris,
valdes loceklis

Gatis Junghāns,
valdes loceklis

Arnis Daugulis,
valdes loceklis

Māra Grava,
Finanšu un grāmatvedības
Departamenta vadītāja

Rīga, 2022. gada 16. novembris

NAUDAS PLŪSMAS PĀRSKATS (TURPINĀJUMS)

	Pielikums	Mātesabiedrība		Koncerns	
		2022. gada 9 mēneši EUR	2021. gada 9 mēneši EUR	2022. gada 9 mēneši EUR	2021. gada 9 mēneši EUR
II. Ieguldīšanas darbības naudas plūsma					
Pamatlīdzekļu un nemateriālo ieguldījumu iegāde un izveidošana		(17 963 541)	(20 708 133)	(30 462 213)	(39 940 796)
Pamatlīdzekļu pārdošana	7	232 479	68 641	264 959	137 131
Saņemtais ES finansējums	13	489 431	4 462 154	4 472 847	12 279 663
Saņemtie pārslodzes maksas ieņēmumi	13	60 463 462	5 116 034	60 463 462	5 116 034
Saņemtās depozītu atmaksas		-	25 000 000	-	25 000 000
Ieguldījums asociētā sabiedrībā		(45 000)	(1 999 878)	(45 000)	(1 999 878)
Dividendes no Meitassabiedrības		6 536 774	58 286 236	-	-
Ieguldīšanas darbības neto naudas plūsma		49 713 605	70 225 054	34 694 055	592 154
III. Finansēšanas darbības naudas plūsma					
Aktīvu nomas maksājumi	15b	(624 544)	(666 465)	(646 926)	(753 203)
Saņemtie aizņēmumi no kredītiestādēm	14	-	-	10 561 106	67 906 155
Aizņēmumu no kredītiestādēm atmaksa	14	-	-	(34 657 206)	(5 563 368)
Aizņēmumu no saistītā uzņēmuma atmaksa		-	(86 672 207)	-	(86 672 207)
Pamatkapitāla palielināšana		-	1 999 878	-	1 999 878
Izmaksātās dividendes		(29 143 118)	(6 399 611)	(32 118 921)	(32 582 799)
Finansēšanas darbības neto naudas plūsma		(29 767 662)	(91 738 405)	(56 861 947)	(55 665 544)
Neto naudas palielinājums/ (samazinājums) pārskata periodā		49 457 118	4 479 344	35 265 375	(8 628 534)
Naudas atlikums pārskata perioda sākumā		48 513 943	32 224 560	63 190 053	47 388 296
Naudas atlikums pārskata perioda beigās		97 971 061	36 703 904	98 455 428	38 759 762

Pielikumi, kas atspoguļoti no 35. līdz 66. lappusei, ir šo finanšu pārskatu neatņemama sastāvdaļa.

Gunta Jēkabsons,
valdes priekšsēdētāja

Imants Zviedris,
valdes loceklis

Gatis Junghāns,
valdes loceklis

Arnis Daugulis,
valdes loceklis

Māra Grava,
Finanšu un grāmatvedības
Departamenta vadītāja

Rīga, 2022. gada 16. novembris



KONSOLIDĒTO UN ATSEVIŠĶO FINANŠU PĀRSKATU PIELIKUMI

1. VISPĀRĪGĀ INFORMĀCIJA PAR KONCERNU

Augstsprieguma tīkls koncerna pamatdarbība ir elektroenerģijas pārvades sistēmas operatora funkciju nodrošināšana, energoapgādes sistēmas aktīvu efektīva pārvaldība, dabasgāzes pārvade un uzglabāšana.

Augstsprieguma tīkls koncerns ietver Mātessabiedrību AS "Augstsprieguma tīkls", Meitassabiedrību AS "Conexus Baltic Grid", asociēto sabiedrību "Baltic RCC" OÜ.

Visas AS "Augstsprieguma tīkls" akcijas pieder valstij, un to turētāja ir Latvijas Republikas Finanšu ministrija. Sabiedrības juridiskā adrese ir Dārzciema iela 86, Rīga, LV-1073, Latvija.

Augstsprieguma tīkls koncerna valde un padome:

Valdes locekļi un viņu ieņemamie amati	Gunta Jēkabsons – valdes priekšsēdētāja (kopš 15.07.2021.) Imants Zviedris – valdes loceklis Gatis Junghāns – valdes loceklis Mārcis Kauliņš – valdes loceklis (līdz 16.09.2022.) Arnis Daugulis – valdes loceklis (kopš 15.07.2021.) Varis Boks – valdes priekšsēdētājs (līdz 31.03.2021.) Arnis Staltmanis – valdes loceklis (līdz 07.04.2021.)
Padomes locekļi un viņu ieņemamie amati	Kaspars Āboliņš – padomes priekšsēdētājs Olga Bogdanova – padomes priekšsēdētāja vietniece Armands Eberhards – padomes loceklis Madara Melne – padomes locekle (līdz 26.01.2022.) Aigars Ģērmanis – padomes loceklis

AS "Augstsprieguma tīkls" ir pārvades sistēmas operators, kas saskaņā ar Sabiedrisko pakalpojumu regulēšanas komisijas izsniegto licenci Nr. E12001 nodrošina pārvades tīkla darbības un Latvijas elektroenerģijas sistēmas elektroapgādes drošumu, sniedz pārvades pakalpojumu, balstoties uz publicētiem pārvades pakalpojuma tarifiem, pastāvīgi nodrošina pārvades sistēmas pakalpojumu pieejamību. AS "Augstsprieguma tīkls" veic pārvades sistēmas operatīvo vadību un nodrošina drošu, stabilu elektroenerģijas pārvadi. Koncerna meitassabiedrība AS "Conexus Baltic Grid" ir neatkarīgs vienotais dabasgāzes pārvades un uzglabāšanas sistēmas operators Latvijā, kas pārvalda vienu no modernākajām dabasgāzes krātuvēm Eiropā - Inčukalna pazemes gāzes krātuvi - un maģistrālo dabasgāzes pārvades sistēmu, kas savieno Latvijas dabasgāzes tirgu ar Lietuvu, Igauniju un Krieviju. Conexus rūpējas par infrastruktūras ilgtspēju un drošību, augstu pakalpojumu kvalitāti, kas veicina tirgus attīstību un nodrošina ekonomisko vērtību klientiem un visai sabiedrībai. Conexus dabasgāzes pārvades un uzglabāšanas pakalpojumus regulē Sabiedrisko pakalpojumu regulēšanas komisija. Koncerna asociētā sabiedrība "Baltic RCC" OÜ ir Baltijas reģionālais koordinācijas centrs Tallinā, kura pamatuzdevums ir koordinēt elektroenerģijas sistēmu attīstības plānošanu, kā arī saskaņot atsevišķas operatoru ikdienas darbības elektroenerģijas apgādes drošuma garantēšanai.

Finanšu pārskatu 2022. gada 16. novembrī ir apstiprinājusi Sabiedrības valde šādā sastāvā: Gunta Jēkabsone (valdes priekšsēdētāja), Imants Zviedris (valdes loceklis), Gatis Junghāns (valdes loceklis), Arnis Daugulis (valdes loceklis).

Sabiedrības gada pārskata revidents ir zvērinātu revidentu komercsabiedrība SIA "PricewaterhouseCoopers", un atbildīgā zvērinātā revidente ir Ilandra Lejiņa. Šis starpperiodu finanšu pārskats nav revidēts.

2. NOZĪMĪGAS GRĀMATVEDĪBAS UZSKAITES POLITIKAS

Šie Augstsprieguma tīkls konsolidētie un AS "Augstsprieguma tīkls" saīsinātie finanšu pārskati ir sagatavoti atbilstoši Eiropas Savienībā apstiprinātajiem Starptautiskajiem finanšu pārskatu standartiem (SFPS), piemērojot tos pašus grāmatvedības uzskaites principus jeb politikas, kas izmantotas, sagatavojot Augstsprieguma tīkls koncerna konsolidētos un AS "Augstsprieguma tīkls" 2021. gada finanšu pārskatus. Šīs politikas ir konsekventi piemērotas, atspoguļojot datus par pārskatos ietvertajiem periodiem, ja atsevišķos gadījumos nav noteikts citādi. Kur nepieciešams, iepriekšējo periodu salīdzinošie rādītāji ir pārklasificēti.

Koncerna un AS "Augstsprieguma tīkls" nerevidētie saīsinātie finanšu pārskati ir sagatavoti atbilstoši sākotnējo izmaksu uzskaites principam, kas modificēts, izņemot konkrētu pamatlīdzekļu grupas, kuras tiek uzskaitītas pārvērtētajā vērtībā, kā atklāts "Augstsprieguma tīkls" koncerna konsolidētajā un AS "Augstsprieguma tīkls" gada pārskatā par 2021. gadu aprakstītajās grāmatvedības politikās.

Nerevidētie saīsinātie finanšu pārskati ir sagatavoti eiro valūtā (EUR).

Ne-SFPS rādītājs EBITDA tiek uzrādīts peļņas vai zaudējumu aprēķinā. Šāds atspoguļojums ir raksturīga nozares prakse un nodrošina labāku salīdzināmību ar citiem uzņēmumiem, kas darbojas šajā tautsaimniecības nozarē. EBITDA šo finanšu pārskatu ietvaros tiek aprēķināta kā peļņa pirms procentiem, finanšu ieņēmumiem, ienākuma nodokļa, saņemtām dividendēm, peļņas no ieguldījuma asociētā sabiedrībā, neto guvumiem no kontrolējošās līdzdalības iegūšanas, nolietojuma un amortizācijas. Citu sabiedrību finanšu pārskatos EBITDA var tikt rēķināta atšķirīgi.

3. DARBĪBAS SEGMENTI

Dalījums segmentos veikts, pamatojoties uz koncerna iekšējo organizatorisko struktūru, kas veido pamatu segmentu darbības rezultātu uzraudzībai un kontrolei, ko veic darbības segmenta lēmumu pieņēmējs – Koncerna uzņēmuma vadība, kas darbojas katrā no segmentiem. Mātesabiedrības valde pārskata darbības segmentu finanšu rezultātus.

Pārskatā uzrādāmie segmenti ir darbības segmenti vai segmentu kopas, kas atbilst noteiktiem kritērijiem. Darbības segments ir tāda Koncerna sastāvdaļa, kas nodarbojas ar saimniecisko darbību, no kuras var gūt ieņēmumus un segt izdevumus (t.sk. ienākumus un izdevumus, kas saistīti ar darījumiem ar citām Koncerna sastāvdaļām), kuras rezultātus regulāri pārskata galvenais darbības lēmumu pieņēmējs, lai pieņemtu lēmumus par segmentam piešķirtajiem resursiem, novērtētu tā darbības rezultātus un par kuriem ir pieejama atsevišķa finanšu informācija.

Peļņas rādītājs, ko uzrauga galvenais darbības lēmumu pieņēmējs, galvenokārt ir EBITDA, taču tas uzrauga arī darbības peļņu. Atsevišķos finanšu pārskatos pamatdarbības peļņa neietver ienākumus no dividendēm un procentu ienākumus no meitas uzņēmumiem.

Koncerns iedala savu darbību trīs segmentos - elektroenerģijas pārvade, dabasgāzes uzglabāšana un dabasgāzes pārvade. Mātesabiedrība savu darbību sadala vienā galvenajā darbības segmentā – elektroenerģijas pārvade. Koncerns ģeogrāfiski darbojas tikai Latvijas teritorijā.

Elektroenerģijas pārvade

Elektroenerģijas pārvades segments nodrošina elektroenerģijas pārvades sistēmas pakalpojumus un nodrošina balansēšanu un stabilitāti pārvades tīklā.

Elektroenerģijas pārvades tīkls sastāv no savstarpēji savienotiem tīkliem un iekārtām, tai skaitā pārrobežu savienojumiem ar spriegumu 110kV un vairāk, ko izmanto elektroenerģijas pārvadīšanai no elektroenerģijas ražotājiem uz attiecīgo sadales tīklu vai galalietotājiem.

Dabasgāzes pārvade

Dabasgāzes pārvades segments nodrošina dabasgāzes transportēšanu pa augstspiediena cauruļvadiem, lai to piegādātu Inčukalna pazemes gāzes krātuvei, citām valstīm un sadales sistēmai.

Sabiedrības modernā maģistrālā dabasgāzes pārvades sistēma ir 1 190 km gara un ir tieši savienota ar Lietuvas, Igaunijas un Krievijas dabasgāzes pārvades sistēmām, nodrošinot gan dabasgāzes pārvadi pa reģionālajiem gāzesvadiem Latvijas teritorijā, gan starpsavienojumus ar kaimiņvalstu dabasgāzes pārvades sistēmām.

Dabasgāzes krātuve

Dabasgāzes krātuves segments nodrošina apkures sezonai un citām sistēmas lietotāju vajadzībām nepieciešamo dabasgāzes krātuvi Inčukalna PGK.

Gāzes krātuves uzdevums ir nodrošināt pastāvīgu gāzes piegādi patērētājiem neatkarīgi no sezonālām patēriņa izmaiņām, veicot dabasgāzes iesūkņēšanu vasarā un izņemšanu ziemā. Inčukalna PGK ir vienīgā funkcionējošā pazemes gāzes krātuve Baltijas valstīs, nodrošinot gāzes piegādes stabilitāti reģionā kopš 1968. gada.

Nākamajā tabulā ir sniegta informācija par Koncerna segmentu ieņēmumiem, finanšu rezultātiem un peļņu, kā arī Koncerna un Mātesabiedrības darbības segmentu aktīviem un saistībām. Starpsegmentu ieņēmumi tiek izslēgti konsolidācijas laikā un atspoguļoti kolonnā "Korekcijas un izslēgšana". Visi darījumi starp segmentiem tiek veikti, pamatojoties uz regulētajiem tarifiem, ja tādi ir, vai pēc nesaistītu pušu darījumu principa.

Segmentu informācija tiek sniegta tikai par Koncernu, jo Mātesabiedrība tiek uzskatīta par vienu darbības segmentu – elektroenerģijas pārvades segmentu.

	Koncerns					
	Elektroenerģijas pārvade EUR	Dabasgāzes pārvade EUR	Dabasgāzes uzglabāšana EUR	Kopā segmenti EUR	Korekcijas un izslēgšana EUR	Kopā Koncerns EUR
2022. gada 9 mēneši						
Ārējie klienti	204 526 116	18 109 874	21 212 508	243 848 498	-	243 848 498
Ieņēmumi	204 526 116	18 109 874	21 212 508	243 848 498	-	243 848 498
EBITDA	5 029 039	8 536 105	14 496 510	28 061 654	-	28 061 654
Nolietojums un amortizācija	(26 331 214)	(7 693 761)	(5 778 352)	(39 803 327)	-	(39 803 327)
Segmenta peļņa/ (zaudējumi) pirms nodokļa	(21 788 660)	645 870	8 602 761	(12 540 029)	-	(12 540 029)
Segmentu aktīvi pārskata perioda beigās	836 073 202	230 517 111	219 292 666	1 285 882 979	(10 708 406)	1 275 174 573
Kapitālieguldījumi	18 374 711	3 532 307	9 015 391		-	
2021. gada 9 mēneši						
Ārējie klienti	82 229 431	23 825 215	17 487 997	123 542 643	(354 304)	123 188 339
Ieņēmumi	82 229 431	23 825 215	17 487 997	123 542 643	(354 304)	123 188 339
EBITDA	31 750 805	14 479 671	10 759 616	56 990 092	-	56 990 092
Nolietojums un amortizācija	(24 513 830)	(7 679 837)	(5 563 987)	(37 757 654)	-	(37 757 654)
Segmenta peļņa pirms nodokļa	5 311 410	6 676 105	5 121 987	17 109 502	-	17 109 502
Segmentu aktīvi pārskata perioda beigās	746 258 440	233 108 776	211 530 012	1 190 897 228	(10 708 547)	1 180 188 681
Kapitālieguldījumi	21 267 540	8 115 576	10 877 135	40 260 251	-	

Korekcijas un izslēgšana

Atliktie nodokļi netiek attiecināti uz atsevišķiem segmentiem, jo tiek pārvaldīti Koncernā. Nodokļi un atsevišķi finanšu aktīvi un saistības netiek attiecināti uz šiem segmentiem, jo arī tie tiek pārvaldīti grupas līmenī. Saņemtās dividendes no Meitassabiedrības netiek iekļautas Mātesabiedrības darbības segmentā.

Kapitālieguldījumi sastāv no pamatlīdzekļu un nemateriālo aktīvu iegādes.

Peļņas pirms nodokļiem saskaņošana

	Mātesabiedrība		Koncerns	
	2022. gada 9 mēneši	2021. gada 9 mēneši	2022. gada 9 mēneši	2021. gada 9 mēneši
	EUR	EUR	EUR	EUR
EBITDA	5 029 039	31 750 805	28 061 654	56 990 092
Nolietojums un amortizācija	(26 331 214)	(24 513 830)	(39 803 327)	(37 757 654)
Segmentu peļņa/ (zaudējumi) pirms nodokļa un finanšu izmaksām	(21 302 175)	7 236 975	(11 741 673)	19 232 438
Finanšu ieņēmumi	5 186	2 290	6 953	2 952
Finanšu izmaksas	(491 671)	(1 927 855)	(805 309)	(2 125 888)
Segmentu peļņa/ (zaudējumi) pirms nodokļa	(21 788 660)	5 311 410	(12 540 029)	17 109 502
No Meitassabiedrības saņemtās dividendes	6 536 774	58 286 236	-	-
Peļņa/ (zaudējumi) pirms nodokļa	(15 251 886)	63 597 646	(12 540 029)	17 109 502

Aktīvu saskaņošana

	Mātesabiedrība		Koncerns	
	30.09.2022.	30.09.2021.	30.09.2022.	30.09.2021.
	EUR	EUR	EUR	EUR
Segmenta aktīvi	836 073 202	746 258 440	1 285 882 979	1 190 897 228
Ilgtermiņa finanšu ieguldījumi	134 439 971	134 394 971	-	-
Pamatlīdzekļi*	-	-	10 708 163	10 708 163
Pārējie aktīvi	-	-	243	384
Kopā aktīvi	970 468 173		1 275 174 573	1 180 188 681

* Pamatlīdzekļu vērtības korekcija attiecas uz bufergāzi AS "Conexus Baltic Grid" piederošajos gāzesvados. Bufergāzes vērtība tika samazināta, vērtējot AS "Conexus Baltic Grid" atsevišķos pamatlīdzekļus pirkuma cenas attiecināšanas brīdī.

Pamatdarbības ieņēmumi no būtiskākajiem klientiem, kur katrs pārstāv vismaz 10% no kopējiem Mātessabiedrības un Koncerna pamatdarbības ieņēmumiem.

Ieņēmumi no būtiskākajiem klientiem

	Mātessabiedrība		Koncerns	
	2022. gada 9 mēneši	2021. gada 9 mēneši	2022. gada 9 mēneši	2021. gada 9 mēneši
	EUR	EUR	EUR	EUR
Elektroenerģijas pārvade	141 889 024	62 504 376	141 889 024	62 504 376
Dabaszgāzes pārvade	-	-	18 797 941	19 601 251
Dabaszgāzes uzglabāšana	-	-	13 580 400	9 596 040
Kopā ieņēmumi no būtiskākajiem klientiem	141 889 024	62 504 376	174 267 365	91 701 667

4. IEŅĒMUMI

	Piemērotais SFPS	Mātessabiedrība		Koncerns	
		2022. gada 9 mēneši	2021. gada 9 mēneši	2022. gada 9 mēneši	2021. gada 9 mēneši
		EUR	EUR	EUR	EUR
Ieņēmumi no līgumiem ar klientiem, kas atzīti laika gaitā					
Elektroenerģijas pārvades sistēmas pakalpojums	15.SFPS	56 327 369	57 196 010	56 327 369	57 196 010
Balansējošās elektroenerģijas realizācija	15.SFPS	66 872 112	15 857 592	66 872 112	15 857 592
Ieņēmumi no dabaszgāzes pārvades*	15.SFPS	-	-	17 728 277	23 470 910
Ieņēmumi no dabaszgāzes uzglabāšanas*	15.SFPS	-	-	21 212 508	17 487 998
Pieslēguma maksas ieņēmumi	15.SFPS	2 517 306	2 509 959	2 517 306	2 509 959
Elektroenerģijas pārrobežu perimetra maksa	15.SFPS	614 675	1 502 133	614 675	1 502 133
Reaktīvās elektroenerģijas ieņēmumi	15.SFPS	499 202	481 979	499 202	481 979
Regulējošās elektroenerģijas realizācija	15.SFPS	2 491 490	338 371	2 491 490	338 371
Elektroenerģijas tranzīta pakalpojums	15.SFPS	920 000	20 000	920 000	20 000
Pārējie pakalpojumi	15.SFPS	502 998	1 333 263	884 595	1 333 263
KOPĀ IEŅĒMUMI no līgumiem ar klientiem		130 745 152	79 239 307	170 067 534	120 198 215
Pārējie ieņēmumi					
Sastrēgumu vadība uz robežām	20.SGS	63 350 003	1 497 627	63 350 003	1 497 627
Aktīvu noma	16.SFPS	1 280 386	1 182 085	1 280 386	1 182 085
Elektriskās jaudas pārslodzes likvidācija		9 150 575	310 412	9 150 575	310 412
KOPĀ PĀRĒJIE IEŅĒMUMI		73 780 964	2 990 124	73 780 964	2 990 124
IEŅĒMUMI KOPĀ		204 526 116	82 229 431	243 848 498	123 188 339

Ieņēmumi un izdevumi no obligātā iepirkuma komponentēm, piemērojot aģenta uzskaites principu, pārskatā atklāti neto vērtībā:

	Mātesabiedrība		Koncerns	
	2022. gada 9 mēneši	2021. gada 9 mēneši	2022. gada 9 mēneši	2021. gada 9 mēneši
	EUR	EUR	EUR	EUR
Obligātā iepirkuma komponentes ieņēmumi	564 827	3 512 442	564 827	3 512 442
Obligātā iepirkuma komponentes izmaksas	564 827	3 512 442	564 827	3 512 442
Obligātā iepirkuma komponentes, neto	-	-	-	-

Ieņēmumi un izdevumi no dabasgāzes balansēšanas, piemērojot aģenta uzskaites principu, pārskatā atklāti neto vērtībā:

	Mātesabiedrība		Koncerns	
	2022. gada 9 mēneši	2021. gada 9 mēneši	2022. gada 9 mēneši	2021. gada 9 mēneši
	EUR	EUR	EUR	EUR
Ieņēmumi no dabasgāzes balansēšanas darbībām	-	-	26 661 063	10 057 359
Izdevumi no dabasgāzes balansēšanas darbībām	-	-	26 279 466	9 703 055
Dabasgāzes balansēšana, neto	-	-	381 597	354 304

5. IZLIETOTĀS IZEJVIELAS UN MATERIĀLI

	Mātesabiedrība		Koncerns	
	2022. gada 9 mēneši	2021. gada 9 mēneši	2022. gada 9 mēneši	2021. gada 9 mēneši
	EUR	EUR	EUR	EUR
Balansējošās elektroenerģijas iegāde	53 546 067	12 177 265	53 546 067	12 177 265
Elektroenerģijas pārvades zudumi un tehnoloģiskais patēriņš	25 199 341	8 476 799	25 199 341	8 476 799
Regulējošās elektroenerģijas iegāde	15 802 029	3 955 574	15 802 029	3 955 574
Elektroenerģijas tranzīta zudumi	7 726 588	3 263 632	7 726 588	3 263 632
Dabasgāzes pārvades un uzglabāšanas sistēmas uzturēšanas pakalpojumi	-	-	2 872 285	2 583 453
Izlietoto materiālu un remontu darbu izmaksas	767 568	1 121 213	1 695 479	1 937 155
Dabasgāzes izmaksas	-	-	435 668	812 486
Elektroenerģija pašpatēriņam	369 939	219 354	369 939	219 354
IZLIETOTĀS IZEJVIELAS UN MATERIĀLI KOPĀ	103 411 532	29 213 837	107 647 396	33 425 718

6. FINANŠU IEŅĒMUMI UN IZMAKSAS

	Mātessabiedrība		Koncerns	
	2022. gada 9 mēneši EUR	2021. gada 9 mēneši EUR	2022. gada 9 mēneši EUR	2021. gada 9 mēneši EUR
a) Finanšu ieņēmumi				
Citi finanšu ieņēmumi	5 186	2 290	6 953	2 952
Finanšu ieņēmumi kopā	5 186	2 290	6 953	2 952
b) Finanšu izmaksas				
Procentu izmaksas no aizņēmumiem	-	(1 992 606)	(296 984)	(2 172 136)
Emitēto parāda vērtspapīru kupona procenta izmaksas (14.pielikums)	(393 747)	-	(393 747)	-
Izdevumi par emitētiem parāda vērtspapīriem	(36 089)	-	(36 089)	-
Kapitalizētās aizņēmuma procentu izmaksas	115 819	245 417	115 819	245 417
Aktīvu nomas procentu izdevumi	(173 170)	(178 478)	(188 586)	(195 582)
Citas finanšu izmaksas	(4 484)	(2 188)	(5 722)	(3 587)
Finanšu izmaksas kopā	(491 671)	(1 927 855)	(805 309)	(2 125 888)

7. PAMATLĪDZEKĻI

	Mātesabiedrība						
	Zeme, ēkas EUR	Elektroenerģijas pārvades inženierbūves EUR	Pārvades līnijas, tehnoloģiskās iekārtas EUR	Pārējās elektroenerģijas pārvades iekārtas EUR	Pārējie pamatlīdzekļi EUR	Pamatlīdzekļu izveidošanas un nepabeigto celtniecības objektu izmaksas EUR	KOPĀ EUR
2020. gada 31. decembrī							
Sākotnējā vai pārvērtētā vērtība	39 913 349	7 781 511	1 065 211 783	10 735 329	10 337 446	91 009 302	1 224 988 720
Uzkrātais nolietojums un vērtības samazinājums	(4 013 930)	(3 675 427)	(548 384 479)	(8 607 679)	(5 947 427)	-	(570 628 942)
Atlikusī vērtība	35 899 419	4 106 084	516 827 304	2 127 650	4 390 019	91 009 302	654 359 778
2021							
legādāts	-	-	7 729	1 250	5 280 422	27 414 091	32 703 492
Pārgrupēts	2 057 299	209 961	93 107 280	484 847	2 061 772	(97 921 159)	-
Pārdots	-	-	(3 676)	-	-	(92 287)	(95 963)
Norakstīts	-	-	(256 871)	-	(1 094)	-	(257 965)
Nolietojums	(1 475 357)	(541 405)	(26 275 282)	(729 469)	(2 748 523)	-	(31 770 036)
Vērtības pieaugums pārvērtēšanas rezultātā	-	987 460	43 873 271	168 764	-	-	45 029 495
Vērtības samazinājums pārvērtēšanas rezultātā	-	(3 045)	(14 077 655)	(82 311)	-	-	(14 163 011)
Atlikusī vērtība 2021. gada 31. decembrī	36 481 361	4 759 055	613 202 100	1 970 731	8 982 596	20 409 947	685 805 790
2021. gada 31. decembrī							
Sākotnējā vai pārvērtētā vērtība	41 572 109	8 365 473	1 204 172 346	11 471 818	17 669 409	20 409 947	1 303 661 102
Uzkrātais nolietojums un vērtības samazinājums	(5 090 748)	(3 606 418)	(590 970 246)	(9 501 087)	(8 686 813)	-	(617 855 312)
Atlikusī vērtība	36 481 361	4 759 055	613 202 100	1 970 731	8 982 596	20 409 947	685 805 790
2022							
legādāts	14 313	-	20 591	-	280 107	17 280 978	17 595 989
Pārgrupēts	699 861	-	9 710 986	320 873	15 001	(10 746 721)	-
Pārdots	-	-	(232 479)	-	-	-	(232 479)
Norakstīts	(44)	(3 610)	(191 654)	(5)	(412)	-	(195 725)
Nolietojums	(1 046 461)	(396 362)	(20 752 193)	(336 725)	(2 637 284)	-	(25 169 025)
Atlikusī vērtība 2022. gada 30. septembrī	36 149 828	4 359 481	601 756 127	1 698 459	6 896 451	26 944 204	677 804 550
2022. gada 30. septembrī							
Sākotnējā vai pārvērtētā vērtība	41 896 693	8 451 014	1 182 117 102	9 962 913	19 417 816	26 944 204	1 288 789 742
Uzkrātais nolietojums un vērtības samazinājums	(5 746 865)	(4 091 533)	(580 360 975)	(8 264 454)	(12 521 365)	-	(610 985 192)
Atlikusī vērtība	36 149 828	4 359 481	601 756 127	1 698 459	6 896 451	26 944 204	677 804 550

	Koncerns								
	Zeme, ēkas EUR	Elektroenerģija s pārvades inženierbūves EUR	Gāzes pārvades ēkas un būves EUR	Pārvades līnijas, tehnoloģiskās iekārtas EUR	Pārējās elektroenerģijas pārvades iekārtas EUR	Pārējie pamatlīdzekļi EUR	Avārijas rezerve EUR	Pamatlīdzekļu izveidošanas un nepabeigto celtniecības objektu izmaksas, EUR	KOPĀ EUR
2020. gada 31. decembrī									
Sākotnējā vai pārvērtētā vērtība	40 946 703	7 781 511	760 911 633	1 196 131 120	10 735 329	17 704 794	1 563 188	101 707 761	2 137 482 039
Uzkrātais nolietojums un vērtības samazinājums	(4 013 930)	(3 675 427)	(438 591 735)	(606 163 138)	(8 607 679)	(10 808 637)	-	-	(1 071 860 546)
Atlikusī vērtība	36 932 772	4 106 084	322 319 898	589 967 982	2 127 650	6 896 157	1 563 188	101 707 761	1 065 621 493
2021									
legādāts	-	-	-	405 796	1 250	5 789 868	-	53 004 580	59 201 494
Pārgrupēts	2 108 113	209 961	12 852 612	96 249 917	484 847	2 193 704	-	(114 099 154)	-
Pārdots	-	-	(22 006)	(4 577)	-	(240)	-	(92 287)	(119 110)
Norakstīts	-	-	(404 182)	(472 559)	-	(2 950)	(24 409)	(83 938)	(988 038)
Nolietojums	(1 475 357)	(541 405)	(11 405 968)	(31 156 513)	(729 469)	(3 504 662)	-	-	(48 813 374)
Vērtības pieaugums pārvērtēšanas rezultātā	-	987 460	-	43 873 271	168 764	-	-	-	45 029 495
Vērtības samazinājums pārvērtēšanas rezultātā	-	(3 045)	-	(14 077 655)	(82 311)	-	-	-	(14 163 011)
Atlikusī vērtība 2021. gada 31. decembrī	37 565 528	4 759 055	323 340 355	684 785 662	1 970 731	11 371 877	1 538 779	40 436 962	1 105 768 949
2021. gada 31. decembrī									
Sākotnējā vai pārvērtētā vērtība	42 656 276	8 365 473	771 087 876	1 337 283 799	11 471 818	26 393 089	1 538 779	40 436 961	2 239 234 072
Uzkrātais nolietojums un vērtības samazinājums	(5 090 748)	(3 606 418)	(447 747 521)	(652 498 137)	(9 501 087)	(15 021 212)	-	-	(1 133 465 123)
Atlikusī vērtība	37 565 528	4 759 055	323 340 355	684 785 662	1 970 731	11 371 877	1 538 779	40 436 962	1 105 768 949
2022									
legādāts	22 619	-	25 064	842 067	-	1 043 092	3 839	27 528 464	29 465 145
Pārgrupēts	699 861	-	9 293 468	10 075 633	320 873	198 290	-	(20 588 125)	-
Pārdots	-	-	-	(232 479)	-	-	-	-	(232 479)
Norakstīts	(44)	(3 610)	(136 946)	(192 023)	(5)	(412)	(3 911)	-	(336 951)
Nolietojums	(1 046 461)	(396 362)	(8 669 148)	(24 526 076)	(336 725)	(3 126 576)	-	-	(38 101 348)
Atlikusī vērtība 2022. gada 30. septembrī	37 242 302	4 359 481	323 852 792	671 078 746	1 698 459	9 415 528	1 538 707	47 377 301	1 096 563 316
2022. gada 30. septembrī									
Sākotnējā vai pārvērtētā vērtība	42 989 167	8 451 014	779 930 432	1 316 837 958	9 962 913	28 078 763	1 538 707	47 377 301	2 235 166 255
Uzkrātais nolietojums un vērtības samazinājums	(5 746 865)	(4 091 533)	(456 077 640)	(645 759 212)	(8 264 454)	(18 663 235)	-	-	(1 138 602 939)
Atlikusī vērtība	37 242 302	4 359 481	323 852 792	671 078 746	1 698 459	9 415 528	1 538 707	47 377 301	1 096 563 316
Atlikusī vērtība	42 989 167	8 451 014	779 930 432	1 316 837 958	9 962 913	28 078 763	1 538 707	47 377 301	2 235 166 255

Pamatlīdzekļu pārvērtēšana tiek veikta ar pietiekamu regularitāti, lai nodrošinātu, ka pārvērtēšanai pakļauto pamatlīdzekļu uzskaites vērtība būtiski neatšķiras no vērtības, kāda tiku noteikta, novērtējot tos patiesajā vērtībā pārskata perioda beigās. Augstsprieguma tīkls koncerna Grāmatvedības uzskaites politika paredz, ka pamatlīdzekļu pārvērtēšanu veic regulāri, bet ne retāk kā reizi piecos gados.

a) Elektroenerģijas pārvades segmenta pamatlīdzekļi

Regulāri, bet ne retāk kā vienu reizi piecos gados tiek pārvērtētas šādas elektroenerģijas pārvades segmenta pamatlīdzekļu grupas, kuras uzrāda kā Elektroenerģijas pārvades līnijas un tehnoloģisko aprīkojumu:

- Elektroenerģijas pārvades inženierbūves;
- Pārvades līnijas, tehnoloģiskās iekārtas;
- Pārējās elektroenerģijas pārvades iekārtas.

Augstāk minēto pamatlīdzekļu grupu pārvērtēšana tika veikta 2021. gadā, nosakot to vērtību 2021. gada 1. augustā.

Vērtēšana veikta atbilstoši īpašuma vērtēšanas standartiem un balstīta uz esošo pamatlīdzekļu izmantošanu, kas uzskatāma par labāko un efektīvāko izmantošanu. Pārvērtēšanas rezultātā tika noteikta katra pamatlīdzekļa atlikusī aizstāšanas vērtība. Atlikusī aizstāšanas vērtība ir starpība starp aktīva aizstāšanas izmaksām vai analoga aktīva aizstāšanas izmaksām vērtēšanas brīdī un uzkrāto kopējo fizisko, funkcionālo un ekonomisko nolietojumu.

Aktīvu unikālā rakstura un izmantošanas dēļ pārvērtēšanai izmantoti 3. līmeņa dati, kas nozīmē, ka attiecīgā veida aktīvu tirgū dati nav tieši novērojami.

Pārvērtēto aktīvu kopējā patiesā vērtība tika noteikta 610 732 095 EUR apmērā. Pārvērtēšanas rezultātā 2021. gadā tika atzīts pamatlīdzekļu vērtības pieaugums 45 029 495 EUR apmērā un samazinājums 14 163 011 EUR apmērā. No šīm summām:

- 4 416 052 EUR attiecas uz tādu aktīvu vērtības pieaugumu, kuru pārvērtēšanas zaudējumi iepriekš bija iekļauti peļņas vai zaudējumu pārskatā, savukārt 8 312 289 EUR attiecas uz zaudējumiem no aktīvu pārvērtēšanas bez iepriekš atzītas pārvērtēšanas rezerves. Šīs summas tika atzītas kā peļņa vai zaudējumi peļņas vai zaudējumu pārskatā.
- 34 762 722 EUR attiecas uz neto peļņu no pamatlīdzekļu pārvērtēšanas, kas tiek atzīta pārskata gada visaptverošajos ienākumos un iekļauta pārvērtēšanas rezervē.

b) Dabaszgāzes pārvades un dabaszgāzes uzglabāšanas segmentu pamatlīdzekļi

Saskaņā ar Koncerna grāmatvedības politiku Koncerns uzskaita pārvērtēto summu šādām pamatlīdzekļu grupām dabaszgāzes pārvades un dabaszgāzes uzglabāšanas segmentos: ar dabaszgāzes pārvadi saistītās ēkas un būves, pārvades līnijas un ar tām saistītās tehnoloģiskās iekārtas.

Pamatlīdzekļu pārvērtēšana dabaszgāzes pārvades un uzglabāšanas segmentā tika veikta 2020. gadā. Līdzekļu unikālā rakstura un izmantošanas dēļ pārvērtēšanai izmantoti 3. līmeņa dati, kas nozīmē, ka dati tirgū nav viegli novērojami attiecīgajam aktīvu veidam. Šajā pārvērtēšanā (iepriekšējā notika 2016. gadā, kad aktīvi piederēja AS "Latvijas Gāze") izmantoto pieņēmumu datu līmenis netika mainīts. Pārvērtēšanu veica ārējs eksperts, izmantojot amortizētās aizstāšanas izmaksu metodi. Izmantojot šo metodi, aktīvu sākotnējo vērtību nosaka atbilstoši pašreizējām cenām un prasībām un izmantotajiem materiāliem.

7.1. NOLIETOJUMS UN AMORTIZĀCIJA

	Mātessabiedrība		Koncerns	
	2022. gada 9 mēnešos EUR	2021. gada 9 mēnešos EUR	2022. gada 9 mēnešos EUR	2021. gada 9 mēnešos EUR
Pamatlīdzekļu nolietojums (7. pielikums)	(25 169 025)	(23 640 596)	(38 101 348)	(36 306 671)
Nemateriālo ieguldījumu amortizācija (7. pielikums)	(469 489)	(312 837)	(986 314)	(820 452)
Lietošanas tiesību nolietojums (15. pielikums)	(692 700)	(560 397)	(715 665)	(630 531)
Nolietojums un amortizācija	(26 331 214)	(24 513 830)	(39 803 327)	(37 757 654)

8. PĀRĒJIE ILGTERMIŅA FINANŠU IEGULDĪJUMI

	Mātesabiedrība		Koncerns	
	30.06.2022. EUR	31.12.2021. EUR	30.06.202. EUR	31.12.2021. EUR
Līdzdalība meitas sabiedrību kapitālā, tai skaitā:	134 394 971	134 394 971	-	-
AS "Conexus Baltic Grid"	134 394 971	134 394 971	-	-
Līdzdalība asociēto sabiedrību kapitālā, tai skatā:	45 000	-	45 000	-
"Baltic RCC" OÜ	45 000	-	45 000	-
Līdzdalība pārējo sabiedrību kapitālā, tai skaitā:	1 422	1 422	1 422	1 422
AS "Pirmais slēgtais pensiju fonds"	1 422	1 422	1 422	1 422
Atlikusī vērtība pārskata perioda beigās	134 396 393	134 396 393	1 422	1 422

Mātesabiedrībai pieder 1.9% no AS "Pirmais slēgtais pensiju fonds" kapitāla. Sabiedrība ir nominālais akcionārs, jo visus riskus un labumus, kas rodas fonda darbības rezultātā, uzņemas vai iegūst Sabiedrības darbinieki – pensiju plāna locekļi.

Sabiedrība	Atrašanās vieta	Uzņēmējdarbības veids	Līdzdalības daļa
AS "Conexus Baltic Grid"	Latvija	Dabaszgāzes pārvades un uzglabāšanas operators Latvijā	68.46%
"Baltic RCC" OÜ	Igaunija	Baltijas valstu elektroenerģijas pārvades sistēmu reģionālais koordinācijas centrs	33.33%
AS "Pirmais slēgtais pensiju fonds"	Latvija	Pensiju plānu pārvaldīšana	1.9%

9. PARĀDI NO LĪGUMIEM AR KLIENTIEM

	Mātesabiedrība		Koncerns	
	30.09.2022. EUR	31.12.2021. EUR	30.09.2022. EUR	31.12.2021. EUR
Parādi no līgumiem ar klientiem				
Elektroenerģijas pārvades pakalpojuma parādi	36 391 569	21 083 293	36 391 569	21 083 293
Pārējie pircēju un pasūtītāju parādi	1 598 025	429 929	9 635 891	13 803 063
Kopā parādi no līgumiem ar klientiem	37 989 594	21 513 222	46 027 460	34 886 356
Sagaidāmie kredītzaudējumi				
Pārējiem pircēju un pasūtītāju parādiem	(183 062)	(4 350)	(183 062)	(4 350)
Sagaidāmie kredītzaudējumi kopā	(183 062)	(4 350)	(183 062)	(4 350)
Parādi no līgumiem ar klientiem, neto				
Elektroenerģijas pārvades pakalpojuma parādi	36 391 569	21 083 293	36 391 569	21 083 293
Pārējie pircēju un pasūtītāju parādi	1 414 963	425 579	9 452 829	13 798 713
PARĀDI NO LĪGUMIEM AR KLIENTIEM, NETO	37 806 532	21 508 872	45 844 398	34 882 006

Parādu no līgumiem ar klientiem vērtības samazinājums	Mātesabiedrība		Koncerns	
	30.09.2022. EUR	31.12.2021. EUR	30.09.2022. EUR	31.12.2021. EUR
Pārskata perioda sākumā	4 350	15 617	4 350	15 617
Iekļauts peļņas vai zaudējumu aprēķinā	178 712	(11 267)	178 712	(11 267)
Pārskata perioda beigās	183 062	4 350	183 062	4 350

10. CITI DEBITORI

	Mātesabiedrība		Koncerns	
	30.09.2022. EUR	31.12.2021. EUR	30.09.2022. EUR	31.12.2021. EUR
Saņemamais ES fondu finansējums	3 599 776	1 174 056	3 599 776	1 174 056
Citi finanšu aktīvi	3 599 776	1 174 056	3 599 776	1 174 056
Pārmaksātais uzņēmumu ienākuma nodoklis	11 512	11 512	11 512	11 512
Nākamo periodu izmaksas	1 004 490	528 957	1 004 490	946 096
Pārējie debitori	95 678	64 879	2 320 922	430 065
Citi nefinanšu aktīvi	1 111 680	605 348	3 336 924	1 387 673
CITI DEBITORI KOPĀ	4 711 456	1 779 404	6 936 700	2 561 729

11. NAUDA

	Mātesabiedrība		Koncerns	
	30.09.2022. EUR	31.12.2021. EUR	30.09.2022. EUR	31.12.2021. EUR
Naudas līdzekļi bankā	97 971 061	48 513 943	98 455 428	63 190 053
NAUDA KOPĀ	97 971 061	48 513 943	98 455 428	63 190 053

12. PAŠU KAPITĀLS

a) Pamatkapitāls

Pārskats par izmaiņām Mātesabiedrības pamatkapitālā sniegts tabulā zemāk:

	Akciju skaits	Reģistrētais akciju kapitāls, EUR
2020. gada 1. janvārī	64 218 079	64 218 079
Jaunu akciju emisija	299 678 000	299 678 000
2020. gada 31. decembrī	363 896 079	363 896 079
Jaunu akciju emisija	1 999 878	1 999 878
2021. gada 31. decembrī	365 895 957	365 895 957
2022. gada 30. septembrī	365 895 957	365 895 957

Koncerna akciju kapitālu veido Mātesabiedrības parastās akcijas. Akciju kapitāls ir pilnībā apmaksāts.

Saskaņā ar AS "Augstsprieguma tīkls" akcionāru sapulces 2021. gada 28. maija lēmumu (protokols Nr.1, 1.§ un 2.§) ir veikts ieguldījums Mātesabiedrības pamatkapitālā 1 999 878 EUR apmērā, kapitalizējot nesadalīto peļņu.

Saskaņā ar AS "Augstsprieguma tīkls" akcionāru sapulces 2020. gada 15. jūnija lēmumu (protokols Nr.2, 1.§ un 2.§) ir veikts ieguldījums Mātesabiedrības pamatkapitālā 299 678 000 EUR apmērā (no tā 77 000 000 EUR kā iemaksa skaidrā naudā un 222 678 000 EUR kā mantiskais ieguldījums, ieguldot AS "Latvijas elektriskie tīkli" akcijas).

Mātesabiedrība ir veikusi maksājumus valsts budžetā par valsts kapitāla izmantošanu (dividendes) no iepriekšējā gada peļņas:

2020. gadā 1 735 958 EUR;

2021. gadā 7 999 514 EUR.

b) Rezerves

Mātesabiedrības rezerves sastāv no iepriekšējo periodu nesadalītās peļņas, kas ar īpašnieka lēmumu ir ieskaitīta citās rezervēs Sabiedrības attīstības nodrošināšanai. Koncerna rezerves sastāv no pamatlīdzekļu pārvērtēšanas rezerves, Meitassabiedrības statūtos noteiktajām rezervēm, pārvērtēšanas rezerves pēcnodarbinātības pabalstiem, nesadalītās peļņas, kas ar īpašnieka lēmumu novirzīta pārējās rezervēs attīstības nodrošināšanai.

c) Nekontrolējošā līdzdalība

Izņemot dividendes, nav notikuši citi darījumi ar nekontrolējošo līdzdalību.

13. NĀKAMO PERIODU IEŅĒMUMI

	Mātessabiedrība		Koncerns	
	30.09.2022. EUR	31.12.2021. EUR	30.09.2022. EUR	31.12.2021. EUR
a) Ilgtermiņa nākamo periodu ieņēmumi				
- no pieslēgumu maksām	38 856 308	38 249 840	38 856 308	38 249 840
Ilgtermiņa nākamo periodu ieņēmumi no līgumiem ar klientiem	38 856 308	38 249 840	38 856 308	38 249 840
- no Eiropas Savienības finansējuma	158 470 397	140 707 294	161 590 418	158 863 339
- no pārslodzes maksas ieņēmumiem	164 228 016	105 094 610	164 228 016	105 094 610
Pārējie ilgtermiņa nākamo periodu ieņēmumi	322 698 413	245 801 904	325 818 434	263 957 949
KOPĀ Ilgtermiņa nākamo periodu ieņēmumi	361 554 721	284 051 744	364 674 742	302 207 789

	Mātesabiedrība		Koncerns	
	31.03.2022. EUR	31.12.2021. EUR	31.03.2022. EUR	31.12.2021. EUR
b) Īstermiņa nākamo periodu ieņēmumi				
- no pieslēgumu maksām	3 375 254	3 375 254	3 375 254	3 612 539
Īstermiņa nākamo periodu ieņēmumi no līgumiem ar klientiem	3 375 254	3 375 254	3 375 254	3 612 539
- nepabeigtie ES līdzfinansētie projekti, tai skaitā:	3 868 400	950 636	3 868 400	950 636
<i>Projekts "Baltijas valstu elektroenerģijas pārvades sistēmas sinhronizācija ar Eiropas tīklu, 1. fāze"</i>	2 937 531		2 937 531	
<i>Projekts "Baltijas valstu elektroenerģijas pārvades sistēmas sinhronizācija ar Eiropas tīklu, 2. fāze"</i>	777 947	777 947	777 947	777 947
<i>Projekts "EU-SysFlex- Eiropas sistēma ar efektīvi koordinētu elastīguma izmantošanu lielāka AER īpatsvara integrēšanā"</i>	37 812	37 812	37 812	37 812
<i>Projekts "Baltijas elektroenerģijas sistēmu dinamiskās stabilitātes izpēte"</i>	26 250	26 250	26 250	26 250
<i>Projekts "Sistēma PSO-SSO-galalietotāja sasaistei, INTERRFACE"</i>	88 861	108 627	88 861	108 628
- pabeigtie ES līdzfinansētie projekti	1 962 168	2 443 153	2 538 165	2 978 118
- no sagaidāmā Eiropas Savienības finansējuma	2 668 907	1 174 056	2 668 907	1 174 056
- no pārslodzes maksas ieņēmumiem	3 520 797	1 187 754	3 520 797	1 187 754
- no citu projektu finansējuma	-	-	4 654	4 652
Pārējie īstermiņa nākamo periodu ieņēmumi	12 020 272	5 755 599	12 600 923	6 295 216
KOPĀ īstermiņa nākamo periodu ieņēmumi	15 395 526	9 130 853	15 976 177	9 907 755

Nākamo periodu ieņēmumu no līgumiem ar klientiem (ilgtermiņa un īstermiņa) kustība:	Mātessabiedrība		Koncerns	
	30.09.2022. EUR	31.12.2021. EUR	30.09.2022. EUR	31.12.2021. EUR
Pārskata perioda sākumā	39 964 854	43 374 572	39 964 854	43 374 572
Pieslēguma maksa atzīta peļņas vai zaudējumu pārskatā	(2 585 641)	(3 409 718)	(2 822 925)	(3 409 718)
Pārskata perioda beigās	37 379 213	39 964 854	37 141 929	39 964 854

Pārējo nākamo periodu ieņēmumu (ilgtermiņa un īstermiņa) kustība:	Mātessabiedrība		Koncerns	
	30.09.2022. EUR	31.12.2021. EUR	30.09.2022. EUR	31.12.2021. EUR
Pārskata perioda sākumā	253 217 743	242 608 578	272 150 690	254 643 244
Saņemtais ES līdzfinansējums *	2 934 918	1 207 955	2 934 918	1 207 955
Saņemtie pārslodzes maksas ieņēmumi	1 693 785	-	1 693 785	-
Saņemtais iepriekšējo periodu uzkrātais ES līdzfinansējums	(509 198)	(31 604 872)	(509 198)	(31 604 872)
Saņemtie nākamo periodu ieņēmumi no ES līdzfinansējuma	489 431	32 393 231	4 472 847	40 210 739
Saņemtais ES līdzfinansējuma avanss	21 500 031	-	21 500 031	-
Saņemtie nākamo periodu ieņēmumi no pieslēguma maksas	3 192 110	1 660 242	3 192 110	1 660 242
Saņemtie pārslodzes maksas ieņēmumi	60 463 462	11 441 072	60 463 462	11 441 072
IPGK rezervēto jaudu maksa	-	-	-	237 284
Kapitalizēts līdzfinansēts projekts	-	-	-	130 468
Pārslodzes maksas ieņēmumi iekļauti peļņas vai zaudējumu pārskatā	(690 797)	(1 040 506)	(690 797)	(1 040 506)
ES līdzfinansējums iekļauts peļņas vai zaudējumu pārskatā	(2 720 451)	(3 447 957)	(3 136 358)	(4 734 936)
Pārskata perioda beigās	339 571 034	253 217 743	362 071 490	272 150 690
KOPĀ pārskata perioda beigās	376 950 247	293 182 597	399 213 419	312 115 544

*No Eiropas Savienības saņemtais finansējums (saistīts ar aktīviem) tiek atzīts brīdī, kad Koncerns un Mātessabiedrība ir izpildījuši ar šī finansējuma saņemšanu saistītos nosacījumus un tiem ir beznosacījuma tiesības saņemt finansējumu. Ar finansējuma saņemšanu saistītie nosacījumi ir sekojoši: Mātessabiedrība un

Koncerns nodrošina Eiropas Savienības līdzfinansēto projektu vadību, iekšējo kontroli un uzskaiti saskaņā ar Eiropas Savienības vadlīnijām un Latvijas Republikas likumdošanas prasībām. Katram darījumam, kas attiecas uz ES līdzfinansēto projektu uzskaiti, tiek nodrošināta grāmatvedības uzskaitē atsevišķi nodalītā kontā. Mātesabiedrība un Koncerns nodrošina šķirtu līdzfinansēto projektu atbilstošo ieņēmumu, izdevumu, ilgtermiņa ieguldījumu un pievienotās vērtības nodokļa uzskaiti. Ja līdzekļi netiek saņemti līdz pārskata perioda beigām, tos atspoguļo kā debitoru parādu bilances pozīcijā "Citi debitori".

14. AIZŅĒMUMI

Mātesabiedrība 2021. gada oktobrī emitēja obligācijas. Obligāciju emisijas programmas kopējais apjoms ir līdz 160 000 tūkst. EUR apmērā ar iespēju pēc nepieciešamības veikt papildu emisijas. Obligācijas tiek kotētas Nasdaq Riga biržā ar fiksētu kupona likmi 0,5% gadā un dzēšanas datumu 2027. gada 20. janvāris. Mātesabiedrība ir tiesīga dzēst katru emitēto obligāciju sēriju pilnībā, bet ne daļēji, jebkurā brīdī 3 (trīs) mēnešu laikā pirms to dzēšanas termiņa par cenu, kas vienāda ar obligāciju nominālvērtību kopā ar uzkrātajiem procentiem.

Papildus saistību nepildīšanas gadījumiem, ir iekļauts *cross-default* nosacījums, ja Mātesabiedrības un tās meitassabiedrības nenomaksātie parādi atsevišķi vai kopā pārsniedz 20 000 tūkst. EUR.

Apgrūzāmo līdzekļu finansēšanai starp AS "Augstsprieguma tīkls" un AS "SEB banka" ir noslēgts *overdrafta* līgums līdz 20 000 tūkst. EUR apmērā ar termiņu līdz 2023. gada 18. jūnijam, bāzes procentu likmi 3 mēnešu EURIBOR un pievienoto procentu likmi 0.35%. *Overdrafts* ir nenodrošināts. Pārskata periodā šā *overdrafta* līguma ietvaros AS "Augstsprieguma tīkls" aizņēmumus nav saņēmusi.

Mātesabiedrības meitassabiedrība dabasgāzes operators AS "Conexus Baltic Grid" piesaista ārējo finansējumu saviem spēkiem. Pārskata gadā AS "Conexus Baltic Grid" ir aizņēmumi no Ziemeļu Investīciju bankas, AS "SEB banka", OP Corporate Bank plc Latvijas filiāles. Vienlaicīgi Meitassabiedrībai ir pieejamas kredītlīnijas 65 000 tūkst. EUR apmērā (31.12.2021.: 90 000 tūkst. EUR), no kuriem pārskata perioda beigās ir izmantota kredītlīnija 9 185 tūkst. EUR apmērā. Pieejamo kredītlīniju līgumu darbības termiņi pārsniedz 1 gadu.

Pārskata perioda beigās Mātesabiedrības ilgtermiņa aizņēmumu vidējā svērtā procentu likme ir palikusi nemainīga 0.5% (2021. gada 31. decembrī: 0.5%). 100% no kopējā ilgtermiņa kredītu apjoma ir ar fiksētu aizdevuma procentu likmi (2021. gada 31. decembrī: 100%).

Koncerna vidējā svērtā ilgtermiņa kredītu procentu likme pārskata perioda beigās bija 0.52% (2021. gada 31. decembrī: 0.44%). 79% no Koncerna kopējiem ilgtermiņa kredītiem ir ar fiksētu kredīta procentu likmi (2021. gada 31. decembrī: 75%).

Visi Koncerna aizņēmumi ir eiro valūtā un bez nodrošinājuma.

Aizņēmumi:

	Mātesabiedrība		Koncerns	
	30.09.2022. EUR	31.12.2021. EUR	30.09.2022. EUR	31.12.2021. EUR
Ilgtermiņa aizņēmumi no kredītiestādēm	-	-	54 811 285	60 282 986
Emitēto obligāciju ilgtermiņa daļa	99 886 062	99 866 288	99 886 062	99 866 288
Īstermiņa aizņēmumi no kredītiestādēm	-	-	19 148 467	37 772 866
Aizņēmumi	99 886 062	99 866 288	173 845 814	197 922 140
Ilgtermiņa uzkrātās saistības procentu izmaksām no emitētajām obligācijām	347 945	100 000	347 945	100 000
Īstermiņa uzkrātās saistības par aizņēmumu procentu izmaksām no kredītiestādēm	-	-	-	37 369
KOPĀ aizņēmumi	100 234 007	99 966 288	174 193 759	198 059 509
Tai skaitā:				
Ilgtermiņa aizņēmumi	100 234 007	99 966 288	154 697 347	160 249 274
Īstermiņa aizņēmumi	-	-	19 496 412	37 810 235

Aizņēmumu kustība:

	Mātesabiedrība		Koncerns	
	30.09.2022. EUR	31.12.2021. EUR	30.09.2022. EUR	31.12.2021. EUR
Pārskata perioda sākumā	99 966 288	203 284 381	198 059 509	225 159 381
Saņemtie aizņēmumi no kredītiestādēm	-	-	10 550 316	84 949 950
Obligāciju emisijas rezultātā saņemtie līdzekļi	-	99 861 000	-	99 861 000
Atmaksātie aizņēmumi saistītajām pusēm	-	(86 672 207)	-	(86 672 207)
Atmaksātie aizņēmumi kredītiestādēm	-	(116 200 000)	(34 657 206)	(124 969 097)
Aprēķinātie aizņēmumu procenti saistītajām pusēm	-	1 340 530	-	1 340 530
Aprēķinātie aizņēmumu procenti kredītiestādēm	-	726 121	296 984	988 116
Aprēķinātie aizņēmumu procenti obligācijām	393 747	105 288	393 747	105 288
Samaksātie aizņēmumu procenti saistītajām pusēm	-	(1 752 704)	-	(1 752 704)
Samaksātie aizņēmumu procenti kredītiestādēm	-	(726 121)	(323 563)	(950 748)
Samaksātie aizņēmumu procenti obligācijām	(126 027)	-	(126 027)	-
Izmaiņas aizņēmumos, neto	267 719	(103 318 093)	(23 865 750)	(27 099 872)
Pārskata perioda beigās	100 234 007	99 966 288	174 193 759	198 059 509

Nomas saistību kustība uzrādīta atsevišķi 15. pielikumā.

15. AKTĪVU NOMA

	Mātesabiedrība		Koncerns	
	30.09.2022. EUR	31.12.2021. EUR	30.09.2022. EUR	31.12.2021. EUR
15 a) Tiesības lietot aktīvu				
Atlikusī vērtība pārskata perioda sākumā	14 635 417	14 212 293	15 086 525	14 715 877
Atzītas izmaiņas nomas līgumos	84 234	57 729	120 880	98 705
Tiesību lietot aktīvus pieaugums	686 101	1 145 431	686 101	1 145 431
Nolietojums	(692 700)	(780 036)	(715 665)	(873 488)
Atlikusī vērtība pārskata perioda beigās	14 713 052	14 635 417	15 177 841	15 086 525
15 b) Ilgtermiņa un īstermiņa nomas saistības				
Atlikusī vērtība pārskata perioda sākumā	14 938 982	14 418 995	15 406 319	14 933 065
Atzītas izmaiņas nomas līgumos	84 234	57 729	120 880	98 705
Jauni nomas līgumi	686 101	1 145 431	686 101	1 145 431
Samaksātā noma	(624 544)	(683 173)	(647 114)	(770 882)
Samaksātie aktīvu nomas procenti	(173 170)	(237 970)	(188 586)	(260 821)
Aprēķinātie aktīvu nomas procenti	173 170	237 970	188 586	260 821
Atlikusī vērtība pārskata perioda beigās:	15 084 772	14 938 982	15 566 186	15 406 319
tajā skaitā:				
Ilgttermiņa	13 610 956	14 199 182	14 067 306	14 647 122
Īstermiņa	1 473 816	739 800	1 498 880	759 197

16. PARĀDI PIEGĀDĀTĀJIEM UN PĀRĒJIE KREDITORI

	Mātesabiedrība		Koncerns	
	30.09.2022. EUR	31.12.2021. EUR	30.09.2022. EUR	31.12.2021. EUR
Finanšu saistības				
Parādi par elektroenerģiju un dabasgāzi	22 140 366	17 595 113	22 140 366	17 639 639
Parādi par materiāliem un pakalpojumiem	8 452 445	8 036 035	18 716 355	15 281 343
KOPĀ parādi piegādātājiem	30 592 811	25 631 148	40 856 721	32 920 982
Uzkrātās saistības	7 113	15 902	1 152 587	6 108 141
Pārējās īstermiņa finanšu saistības	18 071 079	2 907 326	18 604 070	3 931 938
KOPĀ finanšu saistības	48 671 003	28 554 376	60 613 378	42 961 061
	Mātesabiedrība		Koncerns	
	30.09.2022. EUR	31.12.2021. EUR	30.09.2022. EUR	31.12.2021. EUR
Nefinanšu saistības:				
Valsts sociālās apdrošināšanas obligātās iemaksas un pārējie nodokļi	2 291 512	299 430	2 558 189	504 163
Saņemtie pieslēguma maksas avansi	477 501	1 247 950	477 501	1 247 950
Saņemtie avansa maksājumi	-	131	7 715 254	956 942
Pārējās īstermiņa nefinanšu saistības	2 088 965	2 319 653	4 313 327	3 549 100
KOPĀ nefinanšu saistības	4 857 978	3 867 164	15 064 271	6 258 155
KOPĀ parādi piegādātājiem un pārējiem kreditoriem	53 528 981	32 421 540	75 677 649	49 219 216

17. PATIESĀS VĒRTĪBAS APSVĒRUMI

13. SFPS nosaka vērtēšanas tehniku hierarhiju, pamatojoties uz to, vai vērtēšanas tehnikā tiek izmantoti novērojami tirgus dati vai arī tirgus dati nav novērojami. Novērojami tirgus dati ir iegūti no neatkarīgiem avotiem. Ja tirgus dati nav novērojami, vērtēšanas tehnika atspoguļo Sabiedrības pieņēmumus par tirgus situāciju.

Šī hierarhija nosaka, ka ir jālieto novērojami tirgus dati, ja vien tie ir pieejami. Veicot pārvērtēšanu, Sabiedrība ņem vērā atbilstošas novērojamas tirgus cenas, ja tas ir iespējams.

Patiesās vērtības noteikšanas mērķis, pat ja tirgus nav aktīvs, ir noteikt darījuma cenu, pie kuras tirgus dalībnieki būtu ar mieru pārdot aktīvu vai uzņemties saistības konkrētā vērtēšanas datumā pašreizējos tirgus apstākļos.

Lai noteiktu finanšu instrumenta patieso vērtību, izmanto vairākas metodes: kotētās cenas vai vērtēšanas tehniku, kas iekļauj novērojamus tirgus datus un ir balstīta uz iekšējiem modeļiem. Balstoties uz patiesās vērtības hierarhiju, visas vērtēšanas tehnikas ir sadalītas 1. līmenī, 2. līmenī un 3. līmenī.

Finanšu instrumenta patiesās vērtības hierarhijas līmenim ir jābūt noteiktam kā zemākajam līmenim, ja to vērtības būtisku daļu veido zemāka līmeņa dati.

Finanšu instrumenta klasificēšana patiesās vērtības hierarhijā notiek divos posmos:

1. Klasificēt katra līmeņa datus, lai noteiktu patiesās vērtības hierarhiju;
2. Klasificēt pašu finanšu instrumentu, balstoties uz zemāko līmeni, ja to vērtības būtisku daļu veido zemāka līmeņa dati.

Kotētās tirgus cenas – 1. līmenis

Vērtēšanas tehnikā 1. līmenī tiek izmantotas aktīvā tirgū nekorģētas kotācijas cenas identiskiem aktīviem vai saistībām, kad kotācijas cenas ir viegli pieejamas un cena reprezentē faktisko tirgus situāciju darījumiem godīgas konkurences apstākļos.

Vērtēšanas tehnika, kurā tiek izmantoti tirgus dati – 2. līmenis

Vērtēšanas tehnikā 2. līmenī izmantotajos modeļos visi būtiskākie dati ir tieši vai netieši novērojami no aktīvu vai saistību puses. Modelī izmantoti tirgus dati, kas nav 1. līmenī iekļautās kotētās cenas, bet kas ir novērojami tieši (t. i., cena) vai netieši (t. i., tiek iegūti no cenas).

Vērtēšanas tehnika, kurā tiek izmantoti tirgus dati, kas nav balstīti uz novērojamiem tirgus datiem – 3. līmenis

Vērtēšanas tehnikā tirgus dati, kas nav balstīti uz novērojamiem tirgus datiem (nenovērojamie tirgus dati), ir klasificēti 3. līmenī. Par nenovērojamiem tirgus datiem tiek uzskatīti tādi dati, kas nav viegli pieejami aktīvā tirgū nelikvīda tirgus vai finanšu instrumenta sarežģītības dēļ. 3. līmeņa datus pārsvarā nosaka, balstoties uz līdzīga rakstura novērojamiem tirgus datiem, vēsturiskiem novērojumiem vai izmantojot analītiskas pieejas.

Aktīvi un saistības, kuriem patiesā vērtība tiek uzrādīta un aktīvi, kas tiek novērtēti patiesajā vērtībā

Likvīdu un īstermiņa (atmaksas termiņš nepārsniedz trīs mēnešus) finanšu instrumentu, piemēram, naudas un īstermiņa depozītu, īstermiņa pircēju un pasūtītāju parādu un parādu piegādātājiem un darbuņēmējiem, uzskaites vērtība aptuveni atbilst to patiesajai vērtībai.

Aizņēmumu un līzinga saistību patiesā vērtība tiek noteikta, diskontējot nākotnes naudas plūsmas, piemērojot tirgus procentu likmes. Tā kā aizņēmumiem piemērotās procentu likmes tika noteiktas nesen un būtiski neatšķiras no tirgus procentu likmēm (lai gan ir fiksētas), savukārt līzinga saistībām piemērotās procentu likmes ir novērtētas kā līdzīgas pašreizējām tirgus procentu likmēm, kamēr Koncernam un Mātesabiedrībai piemērotā riska prēmija nav būtiski mainījusies, ilgtermiņa saistību patiesā vērtība aptuveni atbilst to uzskaites vērtībai.

Lai arī emitētās obligācijas (ietvertas aizņēmumu pozīcijā) ir kotētas tirgū, darījumi ar šiem vērtspapīriem notiek reti un tos nevar uzskatīt par aktīvu tirgu apliecinošiem. Tādējādi obligācijas netiek vērtētas piemērojot 1. līmeņa datus. Obligāciju patiesā vērtība tiek noteikta, diskontējot nākotnes naudas plūsmas, piemērojot tirgus procentu likmes. Tā kā obligācijām piemērotās procentu likmes tika noteiktas 2021. gadā un būtiski neatšķiras no tirgus procentu likmēm, turklāt kamēr Koncernam un Mātesabiedrībai piemērotā riska prēmija nav būtiski mainījusies, obligāciju patiesā vērtība aptuveni atbilst to uzskaites vērtībai.

Vadība novērtēja, ka nauda un īstermiņa depozīti, debitoru parādi, parādi piegādātājiem un darbuņēmējiem, banku *overdrafti* un citas īstermiņa saistības aptuveni atbilst to uzskaites vērtībām, galvenokārt šo instrumentu īsā termiņa dēļ.

	Mātesabiedrība			
	Uzskaites vērtība EUR	1. līmenis, EUR	2. līmenis, EUR	3. līmenis, EUR
30.09.2022.				
Aktīvi, kas tiek novērtēti patiesajā vērtībā:				
Pārvērtētie pamatlīdzekļi (7. pielikums)	607 814 067	-	-	607 814 067
Finanšu aktīvi:				
Nauda (11. pielikums)	97 971 061	-	97 971 061	-
Parādi no līgumiem ar klientiem (9. pielikums)	37 806 532	-	-	37 806 532
Pārējie ilgtermiņa finanšu ieguldījumi (8. pielikums)	46 422	-	-	46 422
Citi debitori (10. pielikums)	3 599 776	-	-	3 599 776
Finanšu saistības:				
Aizņēmumi (14. pielikums)	100 234 007	-	100 234 007	-
Nomas saistības (15. pielikums)	15 084 772	-	-	15 084 772
Parādi piegādātājiem un pārējiem kreditoriem (16. pielikums)	48 671 003	-	-	48 671 003
31.12.2021.				
Aktīvi, kas tiek novērtēti patiesajā vērtībā:				
Pārvērtētie pamatlīdzekļi (7. pielikums)	619 931 886	-	-	619 931 886
Finanšu aktīvi:				
Nauda (11.pielikums)	48 513 943	-	48 513 943	-
Parādi no līgumiem ar klientiem (9. pielikums)	21 508 872	-	-	21 508 872
Pārējie ilgtermiņa finanšu ieguldījumi (8. pielikums)	1 422	-	-	1 422
Citi debitori (10. pielikums)	1 174 056	-	-	1 174 056
Finanšu saistības:				
Aizņēmumi (14. pielikums)	99 966 288	-	99 966 288	-
Nomas saistības (15. pielikums)	14 938 982	-	-	14 938 982
Parādi piegādātājiem un pārējiem kreditoriem (16. pielikums)	28 554 376	-	-	28 554 376

	Koncerns			
	Uzskaites vērtība EUR	1.līmenis, EUR	2.līmenis, EUR	3.līmenis, EUR
30.09.2022.				
Aktīvi, kas tiek novērtēti patiesajā vērtībā:				
Pārvērtētie pamatlīdzekļi (7. pielikums)	1 000 989 478	-	-	1 000 989 478
Finanšu aktīvi:				
Nauda (11. pielikums)	98 455 428	-	98 455 428	-
Parādi no līgumiem ar klientiem (9. pielikums)	46 027 460	-	-	46 027 460
Pārējie ilgtermiņa finanšu ieguldījumi (8. pielikums)	46 422	-	-	46 422
Citi debitori (10. pielikums)	3 599 776	-	-	3 599 776
Finanšu saistības:				
Aizņēmumi (14. pielikums)	174 193 759	-	174 193 759	-
Nomas saistības (15. pielikums)	15 566 186	-	-	15 566 186
Parādi piegādātājiem un pārējiem kreditoriem (16. pielikums)	60 613 378	-	-	60 613 378
31.12.2021.				
Aktīvi, kas tiek novērtēti patiesajā vērtībā:				
Pārvērtētie pamatlīdzekļi (7. pielikums)	1 014 855 803	-	-	1 014 855 803
Finanšu aktīvi:				
Nauda (11. pielikums)	63 190 053	-	63 190 053	-
Parādi no līgumiem ar klientiem (9. pielikums)	34 882 006	-	-	34 882 006
Pārējie ilgtermiņa finanšu ieguldījumi (8. pielikums)	1 422	-	-	1 422
Citi debitori (10. pielikums)	1 174 056	-	-	1 174 056
Finanšu saistības:				
Aizņēmumi (14. pielikums)	198 059 509	-	198 059 509	-
Nomas saistības (15. pielikums)	15 406 319	-	-	15 406 319
Parādi piegādātājiem un pārējiem kreditoriem (16. pielikums)	42 961 061	-	-	42 961 061

Pārskata periodā nav bijusi aktīvu vai saistību pārklasifikācija starp 1. līmeni, 2. līmeni un 3. līmeni.

18. DARĪJUMI AR SAISTĪTAJĀM PUSĒM

Par saistītajām pusēm tiek uzskatīti ar valsti saistīti uzņēmumi, kurus kontrolē, kopīgi kontrolē vai būtiski ietekmē valsts.

Tirdzniecības darījumi, kas notiek parastas uzņēmējdarbības ietvaros ar Latvijas valdību, tostarp tās departamentiem un aģentūrām, un darījumi starp valsts kontrolētām struktūrām un sabiedrisko pakalpojumu sniedzējiem, ir izslēgti no saistīto pušu kvantitatīvās informācijas atklāšanas jomas, pamatojoties uz 24. SGS 25. punkta noteikumiem. Koncerns un Mātessabiedrība slēdz darījumus ar daudzām no šīm struktūrām, pamatojoties uz nesaistītu pušu darījumu nosacījumiem.

Koncerna "Augstsprieguma tīkls" vadības atalgojums ietver atalgojumu Koncerna uzņēmumu valdes locekļiem, padomei un Mātessabiedrības uzraudzības institūcijai (Revīzijas komitejai). Atalgojums Mātessabiedrības vadībai ietver atlīdzību Mātessabiedrības valdes, padomes un uzraudzības institūcijas (Revīzijas komitejas) locekļiem.

Ieņēmumi un izmaksas no darījumiem ar saistītajām pusēm (citām valsts kapitālsabiedrībām)

	Mātessabiedrība		Koncerns	
	2022. gada 9 mēneši EUR	2021. gada 9 mēneši EUR	2022. gada 9 mēneši EUR	2021. gada 9 mēneši EUR
Ieņēmumi				
Elektroenerģijas pārvades sistēmas pakalpojums	54 906 829	56 312 609	54 906 829	56 312 609
Balansējošā elektroenerģija	26 508 272	3 308 150	26 508 272	3 308 150
Regulējošā elektroenerģija	1 631 053	245 324	1 631 053	245 324
Reaktīvās enerģijas ieņēmumi	436 651	444 859	436 651	444 859
Obligātā iepirkuma komponentes	223 692	2 347 950	223 692	2 347 950
Ieņēmumi no pārējiem pakalpojumiem	1 781 515	1 468 445	1 781 515	1 468 445
Kopā ieņēmumi no darījumiem ar saistītām sabiedrībām	85 488 012	64 127 338	85 488 012	64 127 338

	Mātesabiedrība		Koncerns	
	2022. gada 9 mēneši EUR	2021. gada 9 mēneši EUR	2022. gada 9 mēneši EUR	2021. gada 9 mēneši EUR
Izmaksas				
Balansējošās elektroenerģijas iegāde	6 373 746	5 486 940	6 373 746	5 486 940
Regulējošās elektroenerģijas iegāde	15 800 271	3 954 304	15 800 271	3 954 304
Elektroenerģija saimnieciskajām vajadzībām	63 405	100 972	63 405	100 972
Jaudas rezerve elektroenerģijas sistēmas drošumam	5 716 415	3 052 900	5 716 415	3 052 900
Obligātā iepirkuma komponentes	564 827	3 512 442	564 827	3 512 442
Sakaru izdevumi	2 404 254	2 324 483	2 404 254	2 324 483
Pretavārijas automātikas, sinhrono kompensatoru izmantošana	969 004	888 012	969 004	888 012
Elektriskās jaudas pārslodzes likvidācija	220 200	-	220 200	-
Ilgtermiņa aizņēmuma procentu maksājumi	-	1 340 530	-	1 340 530
Pamatlīdzekļu un zemes noma	609 679	611 861	609 679	611 861
Citas izmaksas	117 171	123 669	117 171	123 669
Kopā izmaksas darījumiem ar saistītām sabiedrībām	32 838 973	21 396 115	32 838 973	21 396 115

Atlikumi pārskata gada beigās, kas radušies no darījumiem ar saistītajām pusēm (citām valsts kapitālsabiedrībām)

	Mātesabiedrība		Koncerns	
	30.09.2022. EUR	30.09.2021. EUR	30.09.2022. EUR	30.09.2021. EUR
Debitoru parādi:				
valsts kontrolētas kapitālsabiedrības	13 440 502	7 746 683	13 440 502	7 746 683
Kreditoru saistības:				
valsts kontrolētas kapitālsabiedrības	10 520 847	6 219 894	10 520 847	6 219 894

19. APSTĀKĻI UN NOTIKUMI PĒC PĀRSKATA PERIODA BEIGĀM

Ar AS "Augstsprieguma tīkls" Akcionāru sapulces 2022. gada 3. novembra lēmumu Mātesabiedrības pamatkapitāls palielināts par 25 702 577 euro nepieciešamo investīciju veikšanai, tajā skaitā Sinhronizācijas projekta ar Kontinentālās Eiropas tīklu nodrošināšanai

Laika posmā kopš pārskata perioda pēdējās dienas nav bijuši citi būtiski notikumi, kas būtiski ietekmētu AS "Augstsprieguma tīkls" koncerna un AS "Augstsprieguma tīkls" nerevidētos starpperiodu saīsinātos finanšu pārskatus par 6 mēnešu periodu, kas beidzās 2022. gada 30. septembrī.

Reagējot uz ģeopolitiskajiem notikumiem Eiropā, kibernetikas risku mazināšanai un energoapgādes nodrošināšanai Mātesabiedrība un tās Meitasabiedrība AS "Conexus Baltic Grid" kā kritiskās infrastruktūras uzņēmumi veic pastiprinātu risku izvērtējumu un atbilstošu risku pārvaldību.

Lai gan neskaidrība par notikumu ietekmi uz Koncerna un Mātesabiedrības darbību nākotnē ir palielinājusies, šobrīd nav konstatēti apstākļi, kas apdraudētu darbības nepārtrauktību un likumiski noteikto funkciju izpildi.

* * * * *